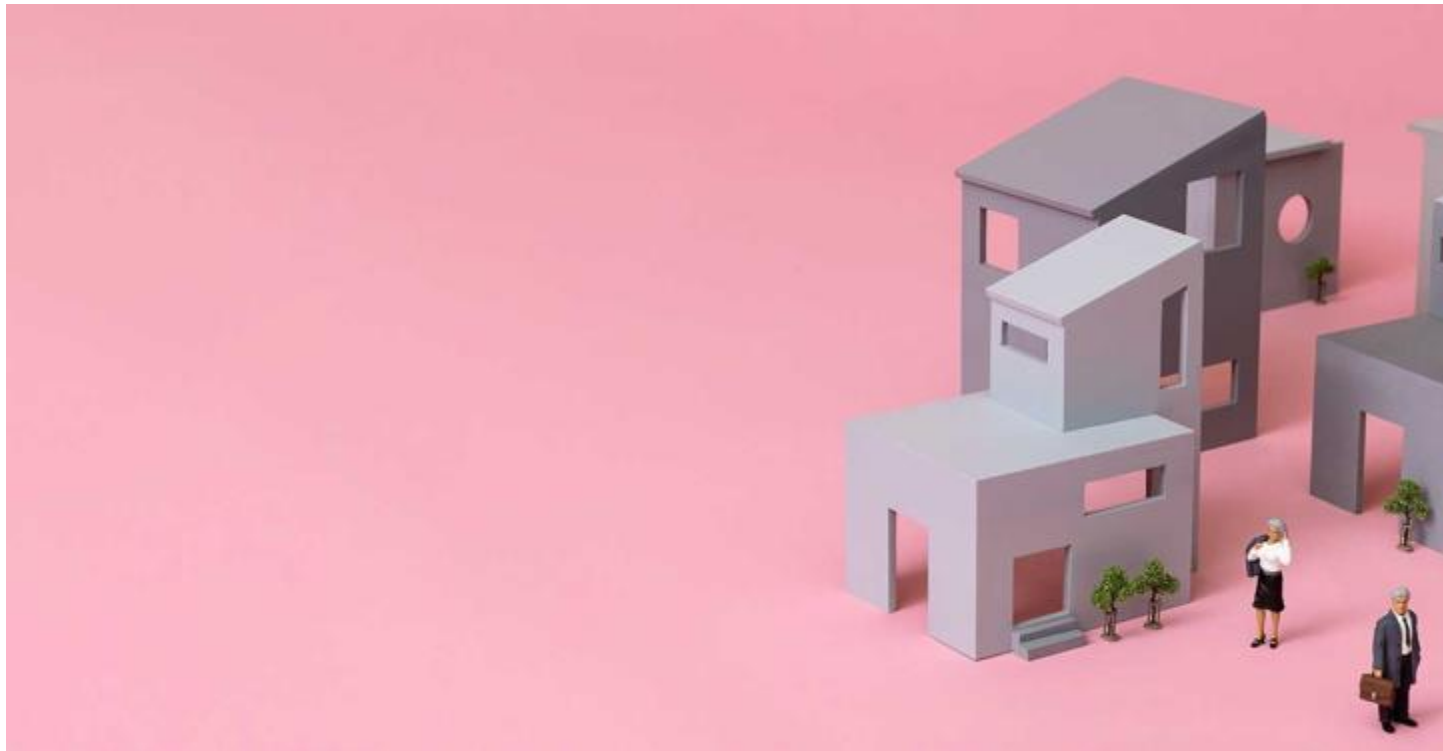


Ohje kunnalle vaaratilanteen vaikutuksista toimintaan

Kuuntele



Tämä ohje on suositus vaaratilanteen vaikutusten huomioimisesta kunnan toiminnassa. Kunta voi soveltaa ohjetta tarkoituksenmukaisella tavalla omaan toimintaansa.

Vaaratilanteessa pelastusviranomaiset tiedottavat tai varoittavat ihmisiä viranomaistiedotteella, vaaratiedotteella tai väestöhälyttimien kautta vaaratiedotteen rinnakkain annettavalla yleisellä vaaramerkillä.

Kunta toimii lähtökohtaisesti viranomaisten vaaratiedotteiden ja ohjeiden mukaisesti. Vaaratiedote tai viranomaisen suojautumiskehoitus ei kuitenkaan keskeytä kunnan toimintaa tai työvuoroihin liittyviä velvollisuuksia. Lakisääteiset ja kriittiset palvelut pyritään turvaamaan kaikissa tilanteissa, turvallisuus huomioiden.

Kriittisistä palveluista ei ole olemassa laissa säädettyä määritelmää. Yleisellä tasolla kunnan kriittiset palvelut ovat palveluja ja toimintoja, joiden keskeytyminen voisi aiheuttaa merkittävää haittaa väestön terveydelle, turvallisuudelle, toimeentulolle, yhteiskunnan toimivuudelle tai kunnan kyvylle hoitaa lakisääteiset tehtävänsä. Jotkin kunnan tehtävistä voidaan hoitaa etätyöskentelynä.

Palvelun kriittisyys voi vaihdella paikallisten olosuhteiden, vuodenaikojen tai tilanteen kehittymisen mukaan. Palvelun järjestämistapa puolestaan vaikuttaa sen hallintaan ja toteutukseen.

Esimerkiksi pienen varhaiskasvatusyksikön toiminta on helpommin järjestettävissä vaihtoehtoisella tavalla kuin suuren vuorohoitoyksikön. Lumen auraus voi olla kriittinen toiminto tietyissä sääolosuhteissa. Joukkoliikenne on merkittävässä roolissa liikkumisen palveluissa, mutta tilanne ei välttämättä ole sama jokaisessa kunnassa. Jätteenkeräys ja -käsittely voidaan tilapäisesti keskeyttää, mutta pitkittyvässä tilanteessa siitä tulee kriittinen palvelu.

Toimialojen kriittisyys vaihtelee myös häiriötilanteittain. Esimerkiksi ympäristövahingoissa, öljy- ja kemikaalivahingoissa tai säteilyonnettomuuksissa korostuu ympäristöterveydenhuollon ja ympäristösuojelun toiminta. Poikkeusoloissa valmiuslain mukaiset lisätoimivaltuudet muodostavat kunnille kriittisiä tehtäviä.

Myös palveluiden järjestämistavat vaihtelevat, jolloin palvelun hallinta ei ole kaikissa tapauksissa suoraan kunnan itsensä päätettävissä. Häiriötilanne voi myös kehittyä siten, että eri toimialojen toiminta muodostuu kriittiseksi eri hetkillä. Drooni voi esimerkiksi tuhota öljysäiliöitä, ja tästä syntyy uusi häiriö.

Itsehallinnollisena palvelunjärjestäjänä kunta viime kädessä arvioi palvelun kriittisyyden erilaisissa tilanteissa ja tekee sen pohjalta tarvittavat päätökset. Yleisellä tasolla voidaan kuitenkin määritellä tehtäviä, joiden keskeyttämisellä olisi merkittäviä yhteiskunnallisia vaikutuksia myös vaaratilanteissa. Tämän ohjeen uhkatasomäärittelyssä on käsitelty erilaisia kunnan tehtäviä ja niiden tilapäistä uudelleenjärjestämistä.

[Sulje kaikki](#)

Viestintä

Kunnat saavat viranomaisten hälytysviestit hyvinvointialueensa pelastuslaitoksilta sovitulla viestintävälineellä. Normaalien viestintävälineiden lisäksi on syytä pitää varalla myös Virve-puhelinta. Kunnan on suositeltavaa sopia asiasta hyvinvointialueen pelastuslaitosten kanssa hyvinvointialuelain 14 §:n mukaisessa menettelyssä.

Kunnan sisäisellä viestinnällä varmistetaan työntekijöiden tiedonsaanti vaaratilanteen vaikutuksista kunnan toimintaan. Sisäisessä viestinnässä huomioidaan tarpeellisin osin myös ulkopuoliset palveluntuottajat sekä kuntakonsernin yhteisöt. Kunta antaa sisäisessä viestinnässä tarkentavia

operatiivisia ohjeita palvelutuotannosta, työvuoroista, etätyöstä, liikkumisesta ja henkilöstön turvallisuudesta.

Palvelunkäyttäjien tiedottaminen tulee varmistaa (varhaiskasvatus, opetus, muut). Kunnan tulee myös tiedottaa asiakkaiden lisäksi kuntalaisia palveluissa tapahtuvista muutoksista huomioiden eri kieliryhmät, erityisryhmien viestintä (saavutettavuus) sekä muut viestintään liittyvät paikalliset erityiskysymykset. Tiedottamisen tarve määrittyy osaltaan myös vaaratilanteen keston mukaan.

Päätöksenteko äkillisissä tilanteissa

Palvelutarjonnassa otetaan käyttöön kunnan sisäiset uhkatasot I–III. Tämä edellyttää, että uhkataso on määriteltävissä kunnan viranomaisilta saamista tiedoista. Selkeintä olisi, jos tiedottavalla viranomaisella olisi käytössään vastaava uhkatasomäärittely.

Vaikka uhkataso ei olisi määriteltävissä vaaratiedotteesta, kunta joutuu päättämään, mitä tehtäviä jatketaan ja mistä tehtävistä voidaan joutua tilapäisesti luopumaan tai palvelun aloitusaikaa siirtämään. Kunnan kannattaa harkintansa mukaan soveltaa tätä ohjetta, jos esimerkiksi palvelutarjonnan jaottelemisen kahteen uhkatasoon on tarkoituksenmukaisempaa.

Mahdollisiin palvelumuutoksiin liittyvä päätöksenteko tulee suunnitella etukäteen lain ja hallintosäännön edellyttämällä tavalla. Hallintosäännössä on kuntalain 90 §:n 3. momentin mukaisesti annettava tarpeelliset säännökset normaaliolojen häiriötilanteiden poikkeusolojen varalta. Sääntelyä sovelletaan kuntalain 64 §:n mukaan myös kuntayhtymiin.

Jos pakottavat syyt (esimerkiksi hengen ja terveyden vaara) estävät velvoitteiden täyttämisen tilapäisesti, tilanne pyritään palauttamaan normaaliksi mahdollisimman nopeasti. Äkillisissä tilanteissa ihmisten hengen ja terveyden turvaaminen on ensisijaista.

Varhaiskasvatus

Kunnan on tarjottava varhaiskasvatuspalveluja. Varhaiskasvatuspalveluiden järjestämisestä ei voida luopua kokonaan edes poikkeusoloissa. Palvelukokonaisuutta voidaan supistaa niin normaalioloissa kuin myös poikkeusoloissa, jos lasten vanhemmat voivat huolehtia lasten hoidosta muutoin. Vuorohoitopäiväkodit toimivat ympäri vuorokauden, jolloin palvelu on kaikissa tapauksissa käynnissä, tapahtuipa häiriötilanne mihin vuorokauden aikaan tahansa.

Hallintosäännössä on syytä huomioida tarpeelliset määräykset siten, että palvelutarjontaan liittyviä päätöksiä voidaan tarvittaessa tehdä nopeasti ja pakottavasta syystä myös ilman toimielinten kokoontumista. ([Kuntaliiton hallintosääntömalli s. 44–45](#))

Yksityisten palvelutuottajien kanssa tulee käydä toimintatapa läpi ennakkollisesti ja tarvittaessa huomioida asia palveluntuotantosopimuksessa.

Perusopetus

Perusopetuksen alkamis- ja päättymisaikaa voidaan muuttaa rajatuissa määrin. Jos opetusta ei pakottavasta syystä ole voitu järjestää työpäiviksi määrättyinä päivinä eikä opetussuunnitelman mukaisia tavoitteita voida muutoin saavuttaa, menetetyt työpäivät on korvattava lisäämällä työpäiviä enintään kuudella päivällä (Perusopetuslaki 23 §, 3. momentti).

Kunta päättää esiopetuksen, koulujen ja oppilaitosten lukuvuoden työ- ja loma-ajoista ja voi päätöksellään muuttaa näitä aikoja lain määräämissä rajoissa. Hallintosäännössä on syytä huomioida tarpeelliset määräykset siten, että päätös voidaan tarvittaessa tehdä nopeasti ja pakottavasta syystä myös ilman toimielimen kokoontumista. ([Kuntaliiton hallintosääntömalli s. 44–45](#))

Yksityisten palvelutuottajien kanssa tulee käydä toimintatapa läpi ennakkollisesti ja tarvittaessa huomioida asia palveluntuotantosopimuksessa.

Joukkoliikenne ja muut ylikunnallisesti järjestetyt toiminnot

Usein ylikunnallisesti järjestettyjä toimintoja kunnissa ovat esimerkiksi joukkoliikenne, infrastruktuuritoiminnot (vesi-, energia- ja jätehuolto), tukipalvelutoiminnot, ympäristöterveydenhuolto- ja ympäristönsuojelu sekä maaseutuhallinto.

Joukkoliikenteen merkitys kulkumuotona voi vaihdella alueittain ja paikkakunnittain. Etenkin kaupunkiseuduilla joukkoliikenteen seisauttamisella voi olla merkittäviä vaikutuksia muun muassa kriittisen toimialojen henkilöstön työskentelymahdollisuuksiin.

Traficom on ottanut kannan, että liikennöintiä jatketaan, jollei pelastusviranomainen tai muu viranomainen ole selkeästi ja nimenomaisesti määrännyt, että myös joukkoliikenne on pysäytettävä alueella.

Vastuukuntamallilla järjestettyjen toimintojen päätöksenteko riippuu yhteistoimintasopimuksen kirjauksista sekä vastuukunnan hallintosäännön määräyksistä. Jos toiminta on järjestetty esimerkiksi seudullisesti vastuukuntamallilla, vastuukunnan viranhantijoilla ei ole toimivaltaa kuntien yhteisen toimielimen ohi, ellei asiasta ole sovittu yhteistoimintasopimuksessa. Näin ollen vastuukunnan hallintosääntökirjaukset eivät välttämättä ole riittäviä pakottavissa tilanteissa tapahtuvan päätöksenteon laillisuuden varmistamiseksi.

Jos palvelu tuotetaan ulkopuolisen tahon toimesta sopimusperusteisesti (esimerkiksi joukkoliikenne), palvelun tilaajan ja tuottajan väliset ehdot määritellään palveluntuotantosopimuksessa.

Kuntayhtymämuotoisesti järjestetyissä toiminnoissa toimivalta on kirjattu kuntayhtymän hallintosääntöön. Yhtiömuotoisissa toiminnoissa asiasta voi olla mainintoja yhtiön osakassopimuksessa tai yhtiöjärjestyksessä. Yhtiöiden päätöksentekomahdollisuudet ovat kuitenkin yleensä joustavampia.

Uhka syntyy virka-ajan ulkopuolella (Huom! Osa palveluista toimii myös virka-ajan ulkopuolella)

Tason I uhka (kohotettu valmius, pieniä toimenpiteitä)

- Etätöitä mahdollistetaan normaalisti. Läsnäolokokoukset siirretään mahdollisuuksien mukaan etäkokouksiksi.
- Ne työntekijät, joiden työtehtävät vaativat läsnäoloa, tulevat työpaikalle.
- Koulujen alkamisaikaa voidaan siirtää. Jokaisessa koulussa pidetään kuitenkin minimimäärä henkilökuntaa paikalla, jos sinne tulisi vaarasta huolimatta oppilaita aamulla (esim. rehtori ja erikseen määrätyt opettajat).
- Aamu- ja iltapäivätoimintaa järjestetään.
- Tarvittaessa varmistetaan kunnan linjaukset ja tiedon kulku myös koulukuljetusten järjestäjille, tukipalveluille, aamu- ja iltapäivätoiminnan järjestäjille, hyvinvointialueelle (mm. koulukuraattori- ja psykologit) sekä muille tarpeellisille tahoille.
- Muut palvelupisteet (uimahalli, kirjasto, liikuntapaikat, lupapisteet, infot) voidaan harkinnan mukaan pitää auki.
- Varhaiskasvatus toimii normaalisti tai supistetusti, jos osa vanhemmista päättää pitää lapsen kotona.
- Joukkoliikenne toimii normaalisti.
- Välttämättömät infrastruktuuripalvelut (vesi, lämpö, sähkö, ICT, tilapalvelut, katujen kunnossapito) toimivat normaalisti.
- Tukipalvelut (ruokapalvelut, siivous, muut) toimivat normaalisti.

Tason II uhka (toimenpiteet otetaan käyttöön)

- Työntekijät jäävät mahdollisimman laajasti etätöihin.
- Koulujen alkamisaikaa siirretään tai koulupäivä perutaan. Jokaisessa koulussa pidetään kuitenkin minimimäärä henkilökuntaa paikalla, jos sinne

tulisi vaarasta huolimatta oppilaita (esim. rehtori ja erikseen määrätyt opettajat).

- Aamu- ja iltapäivätoiminnassa varaudutaan paikalle tuleviin lapsiin (viestintä huoltajille).
- Varmistetaan kunnan linjaukset ja tiedon kulku myös koulukuljetusten järjestäjille, tukipalveluille, aamu- ja iltapäivätoiminnan järjestäjille, hyvinvointialueelle (mm. koulukuraattorit ja psykologit) sekä muille tarpeellisille tahoille.
- Varhaiskasvatus toimii supistetusti, jos vanhemmat pystyvät pitämään lapset kotona (viestintä huoltajille). Kunta järjestää hoidon niille lapsille, jotka hoitoon tuodaan. Henkilöstömitoituksessa noudatetaan lakisääteisiä varhaiskasvatuksen mitoituksia.
- Palvelupisteet suljetaan (uimahalli, kirjasto, liikuntapaikat, lupapisteet, infot). Paikalla olevat asiakkaat suojautuvat kunnan tiloihin vaaraohjeen mukaisesti.
- Joukkoliikenne toimii normaalisti tai supistetusti.
- Infrastruktuuripalvelut toimivat minimihenkilöstöllä. Katujen aurausta ja muuta kriittistä katujen kunnossapitoa jatketaan tai priorisoidaan, jos se on välttämätöntä.
- Tukipalveluita supistetaan, jos se on mahdollista.
- Vaaratilanteissa voidaan käyttää myös rakennusten väestönsuojia, mikäli se on mahdollista ja tarkoituksenmukaista paikalla oleva henkilökunta ja asiakkaat huomioiden.

Tason III uhka (vain kriittisimmät palvelut turvataan)

- Työntekijät jäävät mahdollisimman laajasti etätöihin.
- Koulupäivä perutaan. Jokaisessa koulussa pidetään kuitenkin minimimäärä henkilökuntaa paikalla, jos sinne tulisi vaarasta huolimatta oppilaita (esim. rehtori ja erikseen määrätyt opettajat).
- Aamu- ja iltapäivätoimintaa ei järjestetä, mutta tapauskohtaisesti arvioidaan välttämätön tarve (viestintä huoltajille).
- Varhaiskasvatus toimii supistetusti, jos vanhemmat pystyvät pitämään lapset kotona (viestintä huoltajille). Kunta järjestää hoidon niille lapsille, jotka hoitoon tuodaan. Henkilöstömitoituksessa noudatetaan lakisääteisiä varhaiskasvatuksen mitoituksia.
- Palvelupisteet pidetään kiinni. Henkilökunta ei tule palvelupisteille.

- Joukkoliikenne keskeytetään. Pyritään tekemään keskeytys siten, että joukkoliikenteellä matkustavat voivat suojautua vaaraohjeen mukaisesti mahdollisimman nopeasti. Joukkoliikenne tulee myös pysäyttää tai reitittää uudelleen siten, ettei liikennöintiä tapahdu turvalliselta alueelta vaaralliselle alueelle.
- Infrastruktuuripalvelut toimivat minimihenkilöstöllä. Kriittisen infrastruktuurin kohteita voidaan joutua suojaamaan. Katujen aeraus ja muu kriittinen kunnossapito keskeytetään.
- Tukipalvelut supistetaan minimiin.
- Vaaratilanteissa voidaan käyttää myös rakennusten väestönsuojia, mikäli se on mahdollista ja tarkoituksenmukaista paikalla oleva henkilökunta ja asiakkaat huomioiden.

Uhka syntyy virka-aikana

Jos vaaratilanne syntyy kesken työpäivän, noudatetaan vaaratilanteen mukaista ohjeistusta (sisälle suojautuminen).

- Toimitaan sovelletuin osin edellä mainittujen uhkatasojen I–III mukaisesti.
- Kunta viestii työntekijöille vaarasta ja antaa tarkentavia operatiivisia ohjeita palvelutuotannosta, työvuoroista, etätyöstä, liikkumisesta ja henkilöstön turvallisuudesta.
- Palvelupisteet suljetaan ja suojaudutaan annetun vaaratiedotteen mukaisesti.
- Palvelun käyttäjät ja rajatusti myös sivulliset voivat suojautua kunnan tiloihin (ulkotiloista sisälle suojautuminen).
- Vaaratilanteissa voidaan käyttää myös rakennusten väestönsuojia, mikäli se on mahdollista ja tarkoituksenmukaista paikalla oleva henkilökunta ja asiakkaat huomioiden.

Työntekoon liittyvät kysymykset

Tässä ohjeessa ei oteta kantaa työnteon, työturvallisuuden tai palkanmaksun juridisiin kysymyksiin. Kunnan tulee kaikissa tilanteissa huolehtia työntekijöiden työturvallisuudesta ja pyrkiä minimoimaan vaaratilanteen vaikutukset työntekijöille ja palvelun käyttäjille.

Vaaratiedottaminen ei muuta kunnan velvollisuutta lakisääteisten palveluiden järjestämiseen.

Pelastuslain 3 §:n mukaisesti jokaisella on yleinen toimintavelvollisuus. Jokainen, joka huomaa tai saa tietää tulipalon syttyneen tai muun onnettomuuden tapahtuneen tai uhkaavan, eikä voi heti sammuttaa paloa tai torjua vaaraa, on velvollinen viipymättä ilmoittamaan siitä vaarassa oleville, tekemään hätäilmoituksen sekä ryhtymään kykynsä mukaan pelastustoimenpiteisiin.

Jos droni, muu ilma-alus tai räjähdde osuu rakennukseen tai putoaa maahan

Tee hätäilmoitus 112, eristä alue ja suoja ihmiset!

- Pidä ihmiset poissa alueelta
 - Estä pääsy rakennukseen ja sen välittömään läheisyyteen.
 - Siirry turvallisen välimatkan päähän (vähintään 150 metriä).
 - Varoita muita alueella liikkuvia.
- Älä koske droonin jäänteisiin
 - Älä lähesty, koske tai siirtele droonia, sen osia tai tuntemattomia esineitä.
 - Droni voi sisältää räjähtämättömiä osia.
 - Myös akut voivat syttyä tai vapauttaa myrkyllisiä kaasuja.
- Arvioi rakennuksen vakaus vain etäältä
 - Rakenteet voivat olla heikentyneet (sortumavaara).
 - Mahdollisia riskejä: tulipalo, kytevä palo, katkenneet sähköjohdot, kaasuvuodot.
 - Poistu välittömästi, jos havaitset kaasun hajua tai savua.
- Anna ensiapua vain, jos se voidaan tehdä turvallisesti
 - Loukkaantuneet autetaan pois vaaravyöhykkeeltä, jos se voidaan tehdä ilman kohtuutonta riskiä.
- Dokumentoi etäältä

- Valokuvat ja havainnot voivat auttaa viranomaisia myöhemmin.
 - Älä siirtele esineitä dokumentointia varten.
- Odota poliisin, pelastuslaitoksen tai puolustusvoimien ohjeita Lomakkeen alareuna
 - Odota poliisin, pelastuslaitoksen tai puolustusvoimien toimintaohjeita.
 - Älä palaa alueelle ennen lupaa

Liitteet

[Malliohje esihenkilöille](#)

[Malliohje henkilöstölle](#)

[Ohje kiinteistöjen suunnitelmiin](#)