

LOIMAAN VESI

TALOUSARVIO 2025

TALOUSSUUNNITELMA 2026–2027

Loimaan Vesi -liikelaitoksen johtokunnan 25.09.2024 (29. §) hyväksymä

LOIMAAN VESI-LIIKELAITOKSEN TALOUSARVIO VUODELLE 2025 JA TALOUSSUUNNITELMA VUOSILLE 2026-2027

Loimaan Vesi -liikelaitoksen missio

Missio eli toiminta-ajatus kertoo, miksi "yritys" on olemassa.

Vesihuoltoliikelaitoksen tehtävänä on huolehtia toiminta-alueellaan vesihuollosta yhdyskuntakehityksen tarpeita vastaavasti.

Loimaan Vesi -liikelaitoksen visio

Vesihuoltoliikelaitos on laadukkaiden ja ympäristöystävällisten vesihuoltopalvelujen tuottaja nyt ja tulevaisuudessa.

Toimintaympäristö

Loimaan Vesi -liikelaitos (jälj. liikelaitos) toimii kuntalain mukaisena kunnallisena liikelaitoksena kuntalaissa mainitun ja kaupunginvaltuuston tekemien päätösten mukaisesti.

Liikelaitoksella on johtokunta, joka ohjaa ja valvoo liikelaitoksen toimintaa. Johtokunta vastaa liikelaitoksen hallinnon ja toiminnan sekä sisäisen valvonnan asianmukaisesta järjestämisestä. Johtokunnan tehtävät on mainittu kuntalain 67 §:ssä. Johtokunnan muista tehtävistä määrätään kaupungin uudessa hallintosäännössä. Johtokunnan tehtävänä on muun muassa hyväksyä liikelaitoksen talousarvio ja -suunnitelma vuoden loppuun mennessä valtuuston asettamien sitovien tavoitteiden sekä meno- ja tuloerien mukaisesti. Johtokunta myös päättää liikelaitoksen investoinneista ja muista pitkävaikutteisista menoista.

Liikelaitoksen talousarvio ja -suunnitelma laaditaan kunnan talousarviosta ja –suunnitelmasta erillisenä osana. Liikelaitoksen talousarviossa ja –suunnitelmassa on tuloslaskelma-, investointi- ja rahoitusosa.

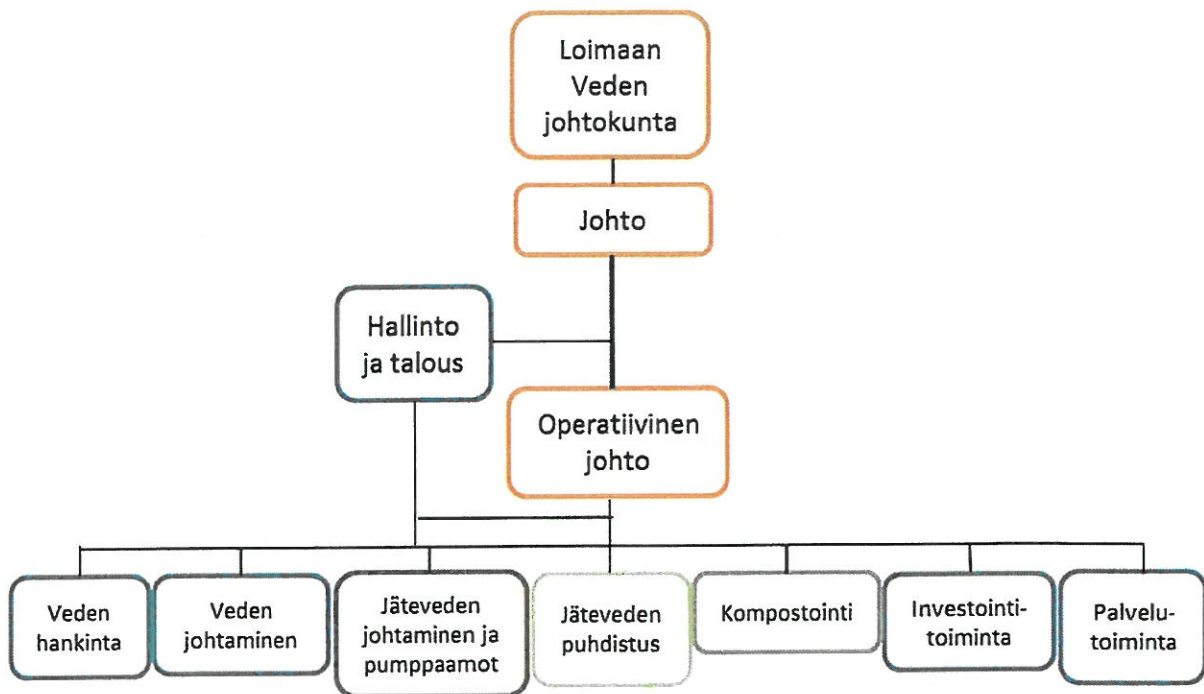
Sekä valtuusto että johtokunta asettavat liikelaitokselle sitovia tavoitteita, jotka liikelaitoksen talousarviossa tulee erottaa toisistaan selkein merkinnöin. Liikelaitos noudattaa vuonna 2022 valmistunutta Loimaan kaupungin strategiaa. Strategia ohjaa asetettavia tavoitteita.

Valtuusto päättää liikelaitokselle asetettavista toiminnan ja talouden tavoitteista. Liikelaitosta sitovia meno- ja tuloeria kunnan talousarviossa ovat kunnan pääomasijoitus ja liikelaitoksen pääoman palautus kunnalle, korvaus kunnan sijoittamasta pääomasta, kunnan toiminta-avustus liikelaitokselle.

Liikelaitoksen tehtävänä on hallintosäännössä määrätyn mukaisesti hoitaa henkilökuntansa avulla vesihuoltoon liittyvät tehtävät Loimaan kaupungissa. Liikelaitoksen tehtävänä on hoitaa myös ne velvoitteet (muun muassa Mellilän ja Alastaron kuntien aikanaan sopimat vesihuoltoon liittyvät erityissopimukset), jotka sitovat Loimaan kaupunkia vesihuoltoon liittyvissä toiminnoissa.

Kunnallisessa liikelaitoksessa on johtaja, joka on virkasuhteessa kuntaan. Johtajan tehtävänä on kuntalain 68 §:n mukaan johtaa ja kehittää johtokunnan alaisena liikelaitoksen toimintaa.

Liikelaitoksen toiminnot jakaantuvat kuviossa esitetyn kaavion mukaisesti.



KUVIO 1 Loimaan Vesi -liikelaitoksen toimintakaavio

Loimaan Veden ostamat palvelut

Liikelaitos ostaa, kuten tähänkin mennessä, Loimaan kaupungilta puhelinkeskus-, palkanlaskenta-, kirjanpito- ja atk -palveluita. Lisäksi liikelaitos ostaa tarpeen ja mahdollisuuksien mukaan suunnittelu-, mittaus-, kuljetus- ja tilahallintopalveluita. Liikelaitos suorittaa näistä sisäisen laskennan tai hinnaston mukaisen korvauksen.

Muita vesihuoltoon liittyviä palveluita liikelaitos ostaa muun muassa urakoitsijoilta, kemikaalien toimittajilta, vesihuoltotarvikkeiden toimittajilta, suunnittelutoimistoilta, ohjelmistotoimittajilta, valvontaviranomaisilta sekä sähkö- ja puhelinlaitoksilta.

Liikelaitoksen henkilöstö

Liikelaitos pyrkii sijoittamaan laitokselle vesihuoltoalan opiskelijan määräjäksi.

Vuonna 2025 liikelaitoksen työntekijöinä oletetaan toimivan seuraavat:

- liikelaitoksen johtaja
- työpäällikkö
- 2 palvelusihteeriä
- keskusjätevedenpuhdistamon vastaava hoitaja
- 4 vesilaitoksen hoitajaa
- tiimivastaava
- 3 putkiasentajaa
- harjoittelija/opiskelija (pyrkimys palkata määräjäksi)

Vuonna 2025 liikelaitoksen vakinaisen työntekijämäärän arvioidaan olevan 13 henkilöä.

Henkilökunnasta eläköitynee seuraavan noin 5 vuoden kuluessa 4 henkilöä, joka on noin 31 % henkilöstömäärästä.

Merkittävimmät muutokset toimintaympäristöön

Kuntalain uudistamisen ja Vesihuoltolain tarkistamisen myötä aiheutuvat muutokset. Maailmantilanteiden muutosten aiheuttamat vaikutukset kustannuksiin.

Jätevedenpuhdistus

Jätevedenpuhdistuksessa ei ole näköpiirissä merkittäviä muutoksia. Puhdistamon huoltotarve kuitenkin lisääntyy laitoksen vanhetessa.

Veden hankinta

Kiinnitetään edelleen erityistä huomiota veden laatuun ja teknologiaan sekä veden saannin varmistamiseen. Vedenottamoiden saneeraukset on aloitettu ja niitä jatketaan lähivuosina.

Veden jakelu

Johtokarttatietoa ja sen hallintamahdollisuuksia parannetaan jätevesiverkoston saneeraussuunnittelun tueksi.

Loimaan Veden on mahdollista hyödyntää Alastaron johtokarttatietojen sähköistä käsittelyä. Valittavasti tämä on mahdollista ainoastaan vähäisen aineiston osalta, koska merkittävä osa sijaintitiedoista on aikanaan jäänyt kartoittamatta. Luotettavien johtokarttojen puuttuminen lähes koko Alastaron alueelta häiritsee huomattavasti liikelaitoksen tiettyjä toimintoja (verkostoon määritettävien liittymiskohtien osoittaminen, liittymissopimusten karttaliitteiden laatiminen, verkostojen korjaaminen, verkostosuunnittelu yms.). On oletettavaa, että tilanne edellä mainitun alueen osalta päivittyy entisten Loimaan kaupungin, Loimaan kunnan ja Mellilän tasolle vasta vuosien kuluessa.

Vesimittaroinnin (vanhojen mittarien poisto, koeajot ja uusien asentaminen) jatkaminen. Etäluettavilla vesimittareilla kiinteistöissä ja verkostossa pystytään verkostonhallintaa parantamaan huomattavasti, kun käytössä on reaaliaikaista kulutustietoa verkoston eri osissa. Etäluettavien vesimittareiden käyttöönotto tuo mukanaan myös kustannusvaikutuksia. Etäluentaa lisää tietoliikennekustannuksia sekä mittareiden uusiminen muuttuu aiempaa säännöllisemmäksi. Käyttäjälle tämä näkyy tulevaisuudessa kasvavina perus- ja käyttömaksuina. Lisäksi käyttäjän tulee pitää mittarointipaikka sellaisessa kunnossa, että säännölliset mittarinvaihdot ovat mahdollisia toteuttaa. Etäluettavien mittareiden suurimittakaavaista vaihtoa kuitenkin hidastaa kokonaisvaltaisen tietojärjestelmän puuttuminen ts. yhtenäinen järjestelmä, jolla pystytään hallitsemaan toimenpiteet mittarin asennuksesta käytön laskuttamiseen.

Runko- ja tonttiventtiilien rakentaminen ja uusiminen. Tarvittavien runkoverkostokorjausten tekeminen.

Jäteveden johtaminen

Viranomaisen on puuttunut tapahtuneisiin jätevesipumppaamoiden ja jätevesipuhdistamon ohijuoksutuksiin. Ohijuoksutuksia on tapahtunut kevätulannan aikana ja isojen rankkasateiden yhteydessä, joten ne ovat varsin satunnaisia. Betonisten jätevesiputkistojen saneeraaminen pidetään säännöllisenä työohjelmassa. Saneeraukset keskitetään selkeästi rajattaville alueille.

Talousarvio 2025

Liikelaitos on valmistellut talousarvionsa lähtien seuraavista hoidettavista toiminnoista sekä katsoo tavoitteikseen toimintojen toteutumisen talousarvioon vuodelle 2025 esitetyillä määrärahoilla.

Liikelaitoksen hoitamat toiminnot

Hallinto

Asiakaspalvelu, asiakastietorekisterin ylläpito (uudet liittyjät ja omistajanvaihdokset), liittymishakemusten ja liittymis- ja käyttösopimusten käsittely, ostolaskujen kirjaus, liittymis-, työ-, vesi- ja jätevesilaskutus, muut osto- ja myyntireskontran vaatimat tehtävät, maksuhäiriöisten vaatimat selvitykset ja toimenpiteet sekä kaikki muut liikelaitoksen toimintaan liittyvät toimistotehtävät, yleis- ja laitossuunnittelu, laitoksen toimintojen kehittäminen, lausuntojen antaminen muun muassa kaava-asioihin, rakentajien opastus kvv-asioissa, rakennushankkeiden liittymiskohtien ja padotuskorkeuksien määrittäminen, kvv-suunnitelmien käsittely, haja-asutusalueiden vesihuoltoasiat, johtokarttoihin ja yleissuunnitteluun liittyvät tehtävät, talouteen ja hallintoon liittyvät asiat, johtokunnan käsittelemien asioiden valmisteluun ja täytäntöönpanoon liittyvät tehtävät, tarjouspyynnöt ja tilaukset yms.

Veden hankinta

Vedenottamoiden (8 kpl) ylläpito, käyttö ja käytön valvonta, kuukausittaiset pohjavesien korkeushavainnot ja hankittavan veden laatutiedot sekä näiden raportointi Varsinais-Suomen ELY-keskukselle, vesihuollon kaukovalvontajärjestelmän ylläpito ja seuranta, vesihuollon päivystykseen sisältyvät toimenpiteet, kemikaalihankinnat ja talousveden valvontatutkimusohjelman mukaiset tehtävät.

Veden jakelu

Jakeluverkoston (749 km) kunnossapito, vesihuollon päivystykseen sisältyvät toimenpiteet, kiinteistöjen rakentamiseen ja saneeraukseen liittyvät kvv-asiat, materiaali- ja konekaluston tilaukset, vesimittarien ja venttiilien asentaminen, vesimittarien vaihdot ja mittarien koeajot sekä niihin liittyvän aineiston dokumentointi, talousveden valvontatutkimusohjelman mukaiset tehtävät (muun muassa näytteenotto ja raportointi), ns. talvimittarit ja niiden dokumentointi, runkoventtiilien korjaukset ja lisäykset.

Jäteveden johtaminen

Verkostojen (295 km) kunnossapito, jätevesipumppaamoiden (59 kpl) ylläpito huoltotöineen sekä viemäripesujen ja -kuvausten valmistelu ja ohjaus.

Jäteveden puhdistus

Jätevedenpuhdistamon käyttöön ja kunnossapitoon sekä valvontaan ja raportointiin liittyvät tehtävät, vesihuollon päivystykseen sisältyvät toimenpiteet, kemikaalihankinnat, verkostoa myöten johdettavien jätevesien puhdistaminen, kuukausittaiset velvoitetarkkailut, Niinijoen ja Metsämaan pienpuhdistamojen ylläpito. Sako- ja umpikaivolietteiden käsittely.

Puhdistamolietteen kompostointi ja markkinointi

Puhdistamolietteen kompostointitoiminta, jota tulee toteuttaa Ruokaviraston myöntämän lannoittelain mukaiseksi toimijaksi hyväksytylle annetun päätöksen mukaisesti. Jätevedenpuhdistamon

kuivatun lietteen kompostoinnin materiaalihankinnat, kompostituotteen valmistus, tuotteen laadun valvonta (lämpötilamittaukset ja näytteenotto vaadittavia laboratoriotutkimuksia varten) sekä kompostituotteen markkinointi. Kompostikentällä käsitellään keskusjätevedenpuhdistamolta vastaanotetut lietteet.

Laskutustyöt ulkopuolisille

Asiakkaiden tilaamat työt, mahdolliset ylikunnalliset palvelut sekä palvelut kaupungin muille sektoreille.

Vesi- ja viemäriverkostojen rakentaminen

Vesihuoltoverkostojen täydennysrakentamiseen liittyvät tehtävät, muun muassa materiaalien hankinta, koneiden ja laitteiden tilaus, yhteydet kuluttajiin, eri laitoksiin ja viranomaisiin sekä muihin yhteistyökumppaneihin. Toimiminen vahvana osapuolena ja edunvalvojana verkostojen rakentamisprojekteissa.

Edellä mainitut tehtävät hoidetaan niitä koskevien lakien, asetusten, määräysten ja päätösten mukaisesti.

Liikelaitoksen perimät maksut

Liikelaitoksen taksa sisältää käyttömaksun, perusmaksun ja liittymismaksun. Laitoksella on lisäksi erillinen palvelumaksuhinnasto.

Käyttömaksut, liittymismaksut, perusmaksut ja muut taksassa mainitut hinnat ovat yhteneväiset koko Loimaan kaupungin alueella.

Vesihuoltolain mukaan vesihuollon maksujen tulee olla sellaiset, että pitkällä aikavälillä niillä voidaan kattaa vesihuoltolaitoksen investoinnit ja kustannukset. Maksuihin saa sisältyä enintään kohtuullinen tuotto pääomalle. Säännöksen tarkoituksena on osaltaan varmistaa, että maksut perustuvat vesihuollon todellisiin kustannuksiin. Se ehkäisee myös vesihuollosta perittävien maksujen käyttöä piiloverotukseen. Toisaalta säännöksellä varmistetaan vesihuoltolaitoksen taloudelliset toimintaedellytykset, muun muassa varautuminen uusinvestointeihin, laitteistojen ylläpitomenoihin ja perusparannusinvestointeihin.

Peruspääoman tuotto

Yleisperusteluissa vesihuoltolainsäädännön uudistamiseksi mainitaan tuottovaatimuksen osalta seuraavaa: *Tuottovaatimuksen kohtuullisuutta arvioitaessa voidaan viitata esimerkiksi valtion talousarviosta annettuun asetukseen (1243/1992), jonka 56 §:n mukaan valtion investointilaskelmissa ja muussa pääomien käytön arvioinnissa käytetään, jollei käyttötarkoituksesta muuta johdu, tuottovaatimuksena Valtiokonttorin laskemaa arvioinnin suorittamista edeltäneen varainhoitovuoden euromääräisen pitkäaikaisen lainanoton efektiivistä korkokustannusta valtiolle.*

Valtiokonttorin 15.01.2024 ilmoittama pitkäaikaisen lainanoton efektiivinen korkokustannus vuoden 2023 tietojen pohjalta laskettuna ja vuoden 2024 laskelmissa käytettäväksi tarkoitettu (nimellinen) korkokustannus on 3,0 %.

Loimaan Veden peruspääoman korkona Loimaan kaupungille vuonna 2025 käytetään 3,0 % peruspääomasta, todeten sen sisältyvän kohtuullisen tuoton määrittelmään.

Investoinnit

Investointisuunnitelman edellyttämäksi pääoman tarpeeksi talousarviovuonna 2025 on varattu 1 900 000 euroa. Investoinnit käsittävät muun muassa kaupungin kehittämisen edellyttämän vesihuoltoverkosto-osan rakentamisen, laitosrakentamisen, vesihuoltoverkostojen kartoitukset, suunnittelun sekä suunnitelmien vaatimat maaperä- ym. tutkimukset, vanhojen verkostojen saneeraukset, laitoksissa tehtävät pienehköt saneeraukset sekä uudet ja uudistettavat vesimittarit.

Suunnitelmakauden investoinnit toteutetaan vesihuollosta saatavilla tuloilla sekä lainanotolla.

Liikelaitos laatii investointien osalta erillisen investointiohjelman, jonka mukaan investointimääräraha kohdistetaan talousarviovuoden investointihankkeisiin.

TALOUSARVIO VUODELLE 2025 SISÄLTÄÄ SEURAAVAT KUSTANNUSPAIKAT

7000 HALLINTO

Kustannuspaikka sisältää liikelaitoksen asiakkailtaan perimät liittymismaksutulot, vakinaisen henkilökunnan palkat (liikelaitoksen johtaja, työpäällikkö, 2 palvelusihteeriä, luottamushenkilöiden kokouspalkkiot, KVTEL- ja sosiaaliturvamaksut, Vesi- ja viemärlaitosyhdistyksen jäsenmaksun, kopiointi- ja toimistotarvikekustannukset, kotisivujen ylläpitomaksun, hallinto-, atk- ja palkanlaskentapalveluiden ostokustannukset, ilmoitus- ja painatuskustannukset, hallinnon posti- ja puhelinkulut, toimistokalusteiden ja -koneiden kunnossapitokustannukset, koulutus- ja virkamatkakustannukset, alan kirjallisuuden, julkaisujen ja lehtien hankintakustannukset, lääkkeet ja hoitotarvikkeet, toimistokalusteiden hankintamenot, henkilöstön ja luottamushenkilöiden merkkipäivälahjat, virkistystoiminnan yms.

7010 VEDENOTTAMOT

Kustannuspaikka sisältää vedenottamoiden ja näihin liittyvien syöttöjohtojen ja ylävesisäiliöiden ylläpidon sekä veden laadun ja pohjaveden pinnankorkeuden valvonnan.
Hankittava vesimäärä on noin 1 296 000 m³/a.

Kustannuspaikka sisältää vakinaisen henkilökunnan palkat (50 % kahden ja 25 % kahden vesilaitoksenhoitajan palkasta), lisä-, ylityö- ja varallaolokorvaukset, KVTEL- ja sosiaaliturvamaksut, osan laitoksenhoitajien koulutus- ja työvaatekustannuksista, terveydenhoitoasetuksen perusteella raakavedestä tehtävät analyysit, osan kuorma-auton sekä kahden pakettiauton vakuutus-, katsastus-, vero-, huolto- ja polttoainekustannuksista, osan hallinto-, atk- ja palkanlaskentapalvelujen ostokustannuksista, painatus- ja ilmoituskulut, osan vesilaitoksenhoitajien matkapuhelinkuluista, Sulajoen, Lähteenkorvan, Saikun, Metsämaan, Hosinhaudan, Kotasuon, Penturan, Palon ja Uotilan vedenottamoiden sekä ylävesisäiliöiden rakennusten, alueiden, koneiden ja laitteiden kunnossapitokustannukset, sähkömaksut ja puhtaanapitokustannukset, osuuden vesilaitoksen omaisuusriskivakuutuksesta, vedenottamoilla ja keskusvalvomossa tarvittavan pienkaluston, työkalujen ja toimistotarvikkeiden hankintakustannukset, vedenhankinnassa käytettävät kemikaalit (natronlipeä Sulajoki noin 12 tn/a, Metsämaa 1,5 tn/a, Palo (Mellilä) 2,0 tn/a, ym. kunnossapidossa käytettävät tarveaineet, kuljetuskustannukset (muun muassa lipeän kuljetus) kaukovalvontalaitteiston ja hälytysjärjestelmän vuosimaksut, Sulajoen ja Hosinhaudan vedenottamoiden yksityistiemaksut sekä metsänhoitomaksun.

7020 VESIJOHTOVERKOSTO

Kustannuspaikka sisältää jakeluverkon ja vesimittarien ylläpidon sekä verkostoveden laadun valvonnan aiheuttamat kustannukset.

Kustannuspaikka sisältää romutettujen vesimittarien myyntitulon, vakinaisen työsuhteisen henkilökunnan palkat (33 % työnjohtajan (tiimivastaavan) ja kolmen putkiasentajan sekä 25 % yhden vesilaitoksenhoitajan palkasta), lisä-, ylityö- ja varallaolokorvaukset, KVTEL- ja sosiaaliturvamaksut, osan edellä mainittujen työntekijöiden puhelin-, työvaate- ja koulutuskustannuksista, osan hallinto-, atk- ja palkanlaskentapalvelujen ostokustannuksista, verkostovedestä tehtävien vesianalyyysien tutkimuskustannukset (Loimaalla 16 jatkuvan valvonnan ja 16 käyttötarkkailun määritystä, 4 raakaveden määritystä ja 2 lähtevän veden määritys sekä 4 jaksottaisen valvonnan määritystä kerran vuodessa; Alastarolla 8 jatkuvan valvonnan, 8 käyttötarkkailun ja 2 raakaveden määritystä ja 2 jaksottaisen valvonnan määritys kerran vuodessa; Mellilässä 8 jatkuvan valvonnan ja 2 raakaveden määritystä ja 2 jaksottaisen valvonnan määritys kerran vuodessa); Juvankallion vesitornista 1 näyte vuodessa sekä tarvittavat lisätutkimukset, osan kolmen pakettiauton vero-, katsastus-, vakuutus-, kunnossapito- ja polttoainekustannuksista, painatus- ja ilmoituskulut (muun muassa lehti-ilmoitukset työmaa-aikaisista vesikatkokuksista), osan työmaaparakkien sähkö- ja puhtaanapitokustannuksista, vesijohtoverkoston ja ylävesisäiliöiden kunnossapitopalvelut ja koneiden vuokrat, materiaali- ja kuljetuskustannukset sekä pienkalusto- ja työkalukustannukset.

7021 VEDEN MYYNTI

Laskutettavan veden määrä noin 1 037 000 m³/a.

Kustannuspaikka sisältää liittyjiltä perittävät perusmaksutulot (noin 6 600 kulutuspiistettä), vesimaksutulot 1 037 000 m³ á 1,49 € (alv. 0 %), sisäiset vesimaksutulot (jätevedenpuhdistamon sekä toimisto- ja varastorakennuksen vesimaksut), 50 % vesi- ja jätevesilaskutusohjelman ja lomakepohjan ylläpitomaksuista, 50 % vesi- ja jätevesilaskutukseen kohdistuvista postituskuluista (mittarinlukukorttien lähettäminen, yhteensä noin 6 600 kpl ja vesi- ja jätevesilaskut yhteensä 3 x noin 6 600 kpl), 50 % vesi- ja jätevesilaskutukseen kohdistuvista toimistotarvikeluista (muun muassa kopiopaperit ja kirjekuoret).

7030 VIEMÄRIVERKOSTO JA PUMPPAAMOT

Kustannuspaikka sisältää viemäriverkoston ja pumppaamoiden ylläpidon. Liikelaitoksen verkostossa johdettava jätevesimäärä on noin 1 440 000 m³/a.

Kustannuspaikka sisältää vakinaisen henkilökunnan palkat (33 % yhden, 30 % yhden, 28 % yhden ja 25 % yhden laitoksenhoitajan sekä 33 % työnjohtajan (tiimivastaavan) ja kolmen putkiasentajan palkoista), lisä-, ylityö- ja varallaolokorvaukset, KVTEL- ja sosiaaliturvamaksut, osan edellä mainittujen työntekijöiden työvaate- ja koulutuskustannuksista, osan hallinto-, atk- ja palkanlaskentapalvelujen ostokustannuksista, osan kuorma-auton sekä pakettiautojen vero-, vakuutus-, katsastus-, polttoaine- ja huoltokustannuksista, painatus-, ilmoitus- ja puhelinkulut, jätevesiviemärien ja -pumppaamoiden kuvauksista ja pesuista aiheutuvat kustannukset, viemäriverkoston ja jätevesipumppaamoiden kunnossapitopalvelut, koneiden ja laitteiden vuokrat sekä kunnossapidossa tarvittavat kuljetukset, jätevesiverkoston tukkeumien aiheuttamat vahingot yms., kunnossapidossa tarvittavat työaineet, pienkalusto ja työkalut, osan työmaaparakkien sähkö- ja puhtaanapitokustannuksista, jätevesipumppaamoiden vakuutukset sekä hälytysjärjestelmän vuosimaksut.

7031 JÄTEVEDEN LASKUTUS

Laskutettavan jäteveden määrä noin 684 000 m³.

Kustannuspaikka sisältää liittyjiltä perittävät perusmaksutulot (noin 3 300 kulutuspiistettä), jätevesimaksutulot noin 684 000 m³ á 3,08 € (alv. 0 %), sisäiset jätevesimaksut (jätevedenpuhdistamo sekä toimisto- ja varastorakennus), 50 % vesi- ja jätevesilaskutusohjelman ja lomakepohjan ylläpitomaksuista, 50 % vesi- ja jätevesilaskutukseen kohdistuvista postituskuluista (mittarinlukukortit

yhteensä noin 6 600 kpl ja vesi- ja jätevesilaskut yhteensä 3 x noin 6 600 kpl), 50 % vesi- ja jätevesilaskutukseen kohdistuvista toimistotarvikkeista (muun muassa kopiopaperit ja kirjekuoret).

7033 YPÄJÄ-LOIMAA -SIIRTOVIEMÄRI

Kustannuspaikka sisältää siirtoviemärin ylläpidon Loimaan puolella.

Kustannuspaikka sisältää vakinaisen henkilökunnan palkat (5 % yhden vesilaitoksenhoitajan palkkakustannuksista), lisä-, ylityö- ja varallaolokorvaukset, KVTEL- ja sosiaaliturvamaksut, 5 % edellä mainitun työntekijän koulutus- ja työvaatekustannuksista, osan kuorma-auton sekä kahden pakettiauton vero-, vakuutus-, katsastus-, polttoaine- ja huoltokustannuksista, painatus-, ilmoitus-, posti- ja puhelinkulut, jätevesiviemärien ja -pumppaamoiden kuvauksista ja pesuista aiheutuvat kustannukset, viemäriverkoston ja jätevesipumppaamoiden kunnossapitopalvelut, koneiden ja laitteiden vuokrat sekä kunnossapidossa tarvittavat kuljetukset, jätevesiverkoston tukkeumien aiheuttamat vahingot yms., kunnossapidossa tarvittavat työaineet, pienkalusto ja työkalut, osan sähkö- ja puhtaanapitokustannuksista, jätevesipumppaamoiden vakuutukset sekä hälytysjärjestelmän vuosimaksut.

7041 NIINIJOEN PIENPUHDISTAMO

Kustannuspaikka sisältää pienpuhdistamon ylläpidon.

Kustannuspaikka sisältää pienpuhdistamorakennuksen ja -alueen sekä koneiden ja laitteiden kunnossapitokustannukset, jätevedenpuhdistuksessa ja kunnossapidossa tarvittavat työaineet, sähkömaksut, puhtaanapitopalvelut ja osan laitoksenhoitajien puhelinkustannuksista.

7042 KUIVATUN LIETTEEN KOMPOSTOINTI

Kustannuspaikka sisältää puhdistamolietteen kompostointitoiminnan ylläpidon.

Kustannuspaikka sisältää vakinaisen henkilökunnan palkat (5 % yhden vesilaitoksenhoitajan palkkakustannuksista), lisä-, ylityö- ja varallaolokorvaukset, KVTEL- ja sosiaaliturvamaksut, 5 % edellä mainitun työntekijän puhelin-, koulutus- ja työvaatekustannuksista, kompostilietetutkimuskustannukset, kompostointikentän kunnossapitopalvelut ja koneiden vuokrat, tuhoeläintorjuntakustannukset, kompostoinnissa käytettävät työaineet sekä kompostointikentän vuokran.

7045 KESKUSJÄTEVEDENPUHDISTAMO

Kustannuspaikka sisältää jätevedenpuhdistamon (keskuspuhdistamo) ylläpidon. Puhdistettava jätevesimäärä on noin 1 550 000 m³/a ja käsiteltävä lietemäärä on noin 1 700 tn/a.

Kustannuspaikka sisältää saostuskaivo- ja umpisäiliölietteen käsittelymaksutulot, vakinaisen henkilökunnan palkat (100 % puhdistamon vastaava hoitajan sekä 40 % yhden, 25 % yhden ja 17 % kahden vesilaitoksenhoitajan palkasta), lisä-, ylityö- ja varallaolokorvaukset, KVTEL- ja sosiaaliturvamaksut, edellä mainittujen työntekijöiden koulutus- ja työvaatekustannukset, osan hallinto-, atk- ja palkanlaskentapalvelujen ostokustannuksista, jätevedenpuhdistamon valvontamaksut, Kokemäenjoen vesistön vesiensuojeluyhdistys ry:n laskuttamat velvoitetarkkailukustannukset (jätevedenpuhdistamo, Loimijoen vesistön yhteistarkkailu, kalatalousmaksu, pohjaeläin- ja pohjasedimenttitarkkailu), laboratorionäytteiden tutkimuskustannukset, KVVSY ry:n jäsenmaksun, toimistotarvike-, painatus-, ilmoitus-, posti- ja puhelinkulut, osan kuorma-auton sekä kahden pakettiauton vero-, vakuutus-, katsastus-, polttoaine- ja huoltokustannuksista, leasing vuokrat, osan vesihuoltolaitoksen omaisuusriskivakuutuksesta, puhtaanapitokustannukset (muun muassa altaiden puhdistus / lietteenpoisto urakoitsijan toimesta), tilojen siivouskustannukset, sähkö- ja lämmityskustannukset, sisäiset vesi- ja jätevesimaksut, jätevedenpuhdistamorakennuksen ja -alueen sekä puhdistamon koneiden ja laitteiden kunnossapitokustannukset, lietteen, tarvikkeiden, kemikaalien ym. kuljetuskustannukset, pienkaluston ja -koneiden hankintakustannukset, jätevedenpuhdistuksessa

tarvittavat työaineet (muun muassa ferrosulfaatti, polymeerit, bakteerit), kunnossapidossa tarvittavat työaineet ja tarvikkeet, alan julkaisut ja lehdet sekä hälytysjärjestelmän vuosimaksut.

7046 METSÄMAAN PIENPUHDISTAMO

Kustannuspaikka sisältää pienpuhdistamon ylläpidon.

Kustannuspaikka sisältää pienpuhdistamorakennuksen ja -alueen sekä koneiden ja laitteiden kunnossapitokustannukset, jätevedenpuhdistuksessa ja kunnossapidossa tarvittavat työaineet, puhtaanapitopalvelut ja osan laitoksenhoitajien puhelinkustannuksista.

7050 LASKUTUSTYÖT

Kustannuspaikka sisältää vakinaisen henkilökunnan palkat (33 % tiimivastaavan ja 33 % kolmen putkiasentajan palkoista), lisä- ja ylityökorvaukset, KVTEL- ja sosiaaliturvamaksut, vesihuoltolaitoksen toimesta yksityisille ja yrityksille tehdyt vesi- ja viemärijohtoliitos- ja korjaustyöt sekä Loimaan kaupungin eri vastuualueille tehdyt työt. Vesi- ja viemärijohtoliitoksiin liittyvistä sekä muista hinnoitelluista töistä liikelaitos perii kustannukset palvelumaksuhinnaston mukaisesti.

7160 TOIMISTO- JA VARASTORAKENNUS

Kustannuspaikka sisältää poistot.

7210 MUUT RAHOITUSTULOT

Kustannuspaikka sisältää asiakkaiden eräpäivän jälkeen maksamien laskujen viivästyskorot.

7220 KORKOKULUT

Kustannuspaikka sisältää maksuliikennetilien korot ja korkokulut lainoista.

7230 KORKO PERUSPÄÄOMALLE

Kustannuspaikka sisältää peruspääomasta Loimaan kaupungille maksettavan korvauksen (3 %).

7240 MUUT RAHOITUSKULUT

Kustannuspaikka sisältää viivästyskorot, huomautuskulut, ulosoton tilitysmaksut ja lainojen rahoituskulut.

VALTUUSTON PÄÄTTÄMÄT LIIKELAITOKSELLE ASETETUT TOIMINNAN JA TALOUDEN TAVOITTEET 2025

TOIMINNAN TAVOITTEET 2025

Sosiaali- ja terveysministeriön päätöksen mukaisten talousveden laatuvaatimusten täyttäminen.

Länsi-Suomen ympäristölupaviraston 18.12.2009 myöntämän jäteveden johtamisluvan mukaisten ehtojen täyttäminen (keskuspuhdistamo).

Toiminnan tavoitteet noudattavat Loimaan kaupunkistrategian Houkuttelevat asuin ympäristöt -kärkihanketta.

TALOUDEN TAVOITTEET 2025

Loimaan Veden taloutta tulee hoitaa vuonna 2025 siten, että pitkällä aikavälillä on mahdollista kat-
taa vesihuoltolaitoksen investoinnit, operatiiviset kustannukset sekä toimitilojen leasing vuokra-
kustannukset.

Talouden tavoitteet noudattavat Loimaan kaupunkistrategian ”Suunnittelemme ja johdamme ta-
loutta ja investointeja ennakoivasti ja pitkäjänteisesti” -strategista tavoitetta.

Peruspääoman tuotto

Yleisperusteluissa vesihuoltolainsäädännön uudistamiseksi mainitaan tuottovaatimuksen osalta seuraavaa: *Tuottovaatimuksen kohtuullisuutta arvioitaessa voidaan viitata esimerkiksi valtion ta-
lousarviosta annettuun asetukseen (1243/1992), jonka 56 §:n mukaan valtion investointilaskel-
missa ja muussa pääomien käytön arvioinnissa käytetään, jollei käyttötarkoituksesta muuta
johdu, tuottovaatimuksena Valtiokonttorin laskemaa arvioinnin suorittamista edeltäneen varain-
hoitovuoden euromääräisen pitkäaikaisen lainanoton efektiivistä korkokustannusta valtiolle.*

Valtiokonttorin 15.01.2024 ilmoittama pitkäaikaisen lainanoton efektiivinen korkokustannus vuo-
den 2023 tietojen pohjalta laskettuna ja vuoden 2024 laskelmissa käytettäväksi tarkoitettu (nimel-
linen) korkokustannus on 3 %.

Loimaan Veden peruspääoman korkona Loimaan kaupungille vuonna 2025 käytetään 3 % perus-
pääomasta, todeten sen sisältyvän kohtuullisen tuoton määritelmään.

Loimaan Veden taloudelliseksi tavoitteeksi asetetaan kaupungille maksettava 3 %:n suuruinen
korvaus peruspääomasta 3 977 464,37 euroa, joka vuodelle 2025 tulee olemaan 119 323,93 eu-
roa.

Investoinnit

Vuotuiset investointimenot ovat enintään 1 900 000 euroa.

JOHTOKUNNAN PÄÄTTÄMÄT SITOVAT TOIMINNAN JA TALOUDEN TAVOITTEET 2025

TOIMINNAN TAVOITTEET 2025

Laskuttamattoman veden määrä on alle 20 %. (vuonna 2023 toteutunut 22 %)

Kypsytyskentän (maanparannusaineen valmistus Kirveskallion kompostointialueella) täyttöaste elokuussa on enintään 20 % (vuonna 2024 toteutunut 20 %)

Hule- ja suotovesien määrän vähentäminen. Vähintään yhdelle alueelle tehty selvitys tai alueellinen toimenpide viemäriverkostoon johtuvista sinne kuulumattomista vesistä.

Tavoitteet noudattavat Loimaan kaupunkistrategian Houkuttelevat asuin ympäristöt -kärkihan-
kettä.

Tyky-toiminnan ja sidosryhmätoiminnan ylläpitäminen mm. koulutuksin, messuvierailuin.

Tavoite noudattaa Loimaan kaupunkistrategian "Olemme hyvä työnantaja" -strategista tavoitetta.

TALOUDEN TAVOITTEET 2025

Tilikausi muodostuu hieman ylijäämäiseksi. Investointeja kohdennetaan vesi- ja viemäriverkoston rakentamiseen ja ylläpitoon.

Talouden tavoitteet noudattavat Loimaan kaupunkistrategian "Suunnittelemme ja johdamme ta-
loutta ja investointeja ennakoivasti ja pitkäjänteisesti" -strategista tavoitetta.

LOIMAAN VESI-LIIKELAITOKSEN TULOSLASKELMA

	TP2023	TA2024	TA2025	TS2026	TS2027
Liikevaihto	3 034 316	3 747 869	4 262 671	4 612 500	4 995 700
Valmiiden ja kesk.er.tuott varastomuut.	0	0	0	0	0
Valmistus omaan käyttöön	0	0	0	0	0
Liiketoiminnan muut tuotot	7 733	0	0	0	0
Tuet ja avustukset kunnalta	0	0	0	0	0
Tuet ja avustukset muilta	0	0	0	0	0
Materiaalit ja palvelut	-1 488 548	-1 376 600	-1 618 736	-1 650 509	-1 682 419
Aineet, tarvikkeet ja tavarat	-768 467	-760 200	-884 227	-901 912	-919 952
Varastojen lisäys/vähennys	0	0	0	0	0
Palvelujen ostot	-720 081	-616 400	-734 509	-748 597	-762 467
Henkilöstökulut	-723 118	-810 733	-851 667	-868 700	-886 074
Palkat ja palkkiot	-582 824	-652 400	-692 800	-706 656	-720 789
Henkilösivukulut	-140 294	-158 333	-158 867	-162 044	-165 285
Eläkekulut	-122 125	-136 784	-142 059	-144 900	-147 798
Poistot ja arvonalentumiset	-711 428	-757 879	-887 000	-967 718	-1 054 813
Suunnitelman mukaiset poistot	-711 428	-757 879	-887 000	-967 718	-1 054 813
Liiketoiminnan muut kulut	-700 258	-739 533	-763 600	-763 600	-763 600
Liikelyi-/Alijäämä	-581 303	63 124	141 668	361 973	608 794
Rahoitustuotot ja -kulut	13 591	-56 362	-138 924	-126 600	-147 600
Korkotuotot	9 088	0	0	0	0
Rahoitusavustus kunnalta	0	0	0	0	0
Muut rahoitustuotot	4 623	3 500	3 600	3 600	3 600
Kunnalle maksetut korkokulut	0	0	0	0	0
Muille maksetut korkokulut	0	0	-23 000	-50 000	-71 000
Korvaus peruspääomasta	0	-59 662	-119 324	-80 000	-80 000
Muut rahoituskulut	-120	-200	-200	-200	-200
Yli-/Alijäämä enenn sat.erlä	-567 713	6 762	2 744	235 373	461 194
Poistoeron lisäys (+) tai vähennys (-)	19 467	18 003	16 662	15 430	14 300
Poistoeron lisäys (-)	0	0	0	0	0
Poistoeron vähennys (+)	19 467	18 003	16 662	15 430	14 300
Vapaaehtolseten var. lisäys/vähennys	0	0	0	0	0
Tilikauden ylijäämä (alijäämä)	-548 246	24 765	19 406	250 803	475 494

LOIMAAN VESI-LIIKELAITOKSEN RAHOITUSLASKELMA VUOSILLE 2025-2027

LOIMAAN VESI -LIIKELAITOS	TP 2023	TA 2024	TA2025	TS2026	TS2027
Toiminnan ja invest. rahavirta					
Toiminnan rahavirta					
Liikelylijäämä (-alijäämä)	-581 303	63 124	141 668,00	361 973	608 974
Poistot ja arvonalentumiset	711 428	757 879	887 000,00	967 718	1 054 813
Rahoitustuotot ja -kulut	13 591	-56 362	-138 924,00	-126 600	-147 600
Tulorahoituksen korjauserät	-7 733		0		
Toiminnan rahavirta	135 983	764 641	889 744,00	1 203 091	1 516 187
Investointien rahavirta					
Investointimenot	-1 952 820	-1 915 000	-1 900 000,00	-1 938 000	-1 977 000
Pysyvien vastaavien hyöd.luovutus	7 733		0,00		
Investointien rahavirta	-1 945 087	-1 915 000	-1 900 000,00	-1 938 000	-1 977 000
Toiminnan ja investointien rahavirta	-1 809 104	-1 150 359	-1 010 256,00	-734 909	-460 813
Rahoituksen rahavirta					
Antolainasaamisten muutokset					
Antolainasaamisten lisäykset	-7 800		0,00		
Antolainasaamisten muutokset	-7 800	0	0,00	0	0
Lainakannan muutokset					
Pa-lainojen lisäys kunnalta			750 000,00	900 000	700 000
Pa-lainojen vähennys muilta			0,00	0	0
Lainakannan muutokset	0	0	750 000,00	900 000	700 000
Muut maksuvalmiuden muutokset					
Saamisten muutos kunnalta	1 500 000	0	0	0	0
Saamisten muutos muilta	-49 481	0	0,00	0	0
Korottomien velkojen muutos kunnalta	-4 000	0	0,00	0	0
Korottomien velkojen muutos muilta	95 628	0	0,00	0	0
Muut maksuvalmiuden muutokset	1 542 147	0	0,00	0	0
Rahoituksen rahavirta	1 534 347	0	750 000,00	900 000	700 000
Rahavarojen muutos	-274 757	-1 150 359	-260 256,00	165 091	239 187
Rahavarat 31.12	284 549		0,00	0	0
Rahavarat 1.1.	559 307		0,00	0	0
Rahavarojen muutos	-274 758	0	0,00	0	0

INVESTOINTIOHJELMA VUOSILLE 2025-2027

Loimaan Vesi -liikelaitos	TP 2023	TA 2024	TA 2025	TS 2026	TS 2027
Vesilaitoksen investoinnit					
Menot	-1 952 820	-1 915 000	-1 900 000	-1 938 000	-1 977 000
Tulot	0	0	0	0	0
Netto	-1 952 820	-1 915 000	-1 900 000	-1 938 000	-1 977 000