

The logo for Ramboll, featuring the word "RAMBOLL" in a bold, sans-serif font with a stylized checkmark or arrow integrated into the letter "O".

RAMBOLL

Bright ideas.
Sustainable change.

Loimaan keskusta-alueen esteettömyyskartoitus ja -suunnitelma

Raportti 7/2024



Sisällys

01

Alkusanat

02

Työn toteutus

03

Havainnot ja suositukset

04

Yhteenveto

05

Yleiset ohjeet



01 Alkusanat

- Esteettömyyden merkitys kasvaa koko ajan väestön ikääntyessä ja esteettömän ympäristön merkitys nähdään nykyisin yhä tärkeämpänä kaikille ihmisille.
- Esteettömyydellä tarkoitetaan yhdenvertaisuutta osallistua yhteiskunnan toimintaan itsenäisesti ja omana itsenään. Esteettömyys palvelee kaikkia ihmisiä: liikkuminen ja asioiminen, työnteko ja vapaa-ajan vietto sujuvat vaivattomasti kaikilta esteettömässä ympäristössä. Oviaukkojen, kulkuväylien ja tilojen on oltava tällöin tarpeeksi väljiä, luiskien loivia ja sisäänkäyntien kynnysten riittävän matalia.
- Esteettömyys merkitsee myös turvallisuutta ja laatua. Esteetön ympäristö ei erottele ihmisiä heidän toimintakykynsä perusteella. Liikkumisen esteettömyys on hyvä peruslähtökohta, mutta liikkumisesteiden ohella myös kuulemisen ja näkemisen esteettömyys ovat keskeinen osa fyysisen ympäristön toimivuutta.
- Loimaalla tarve erilliseen esteettömyystarkasteluun on noussut mm. liikenneturvallisuustyön puitteissa.

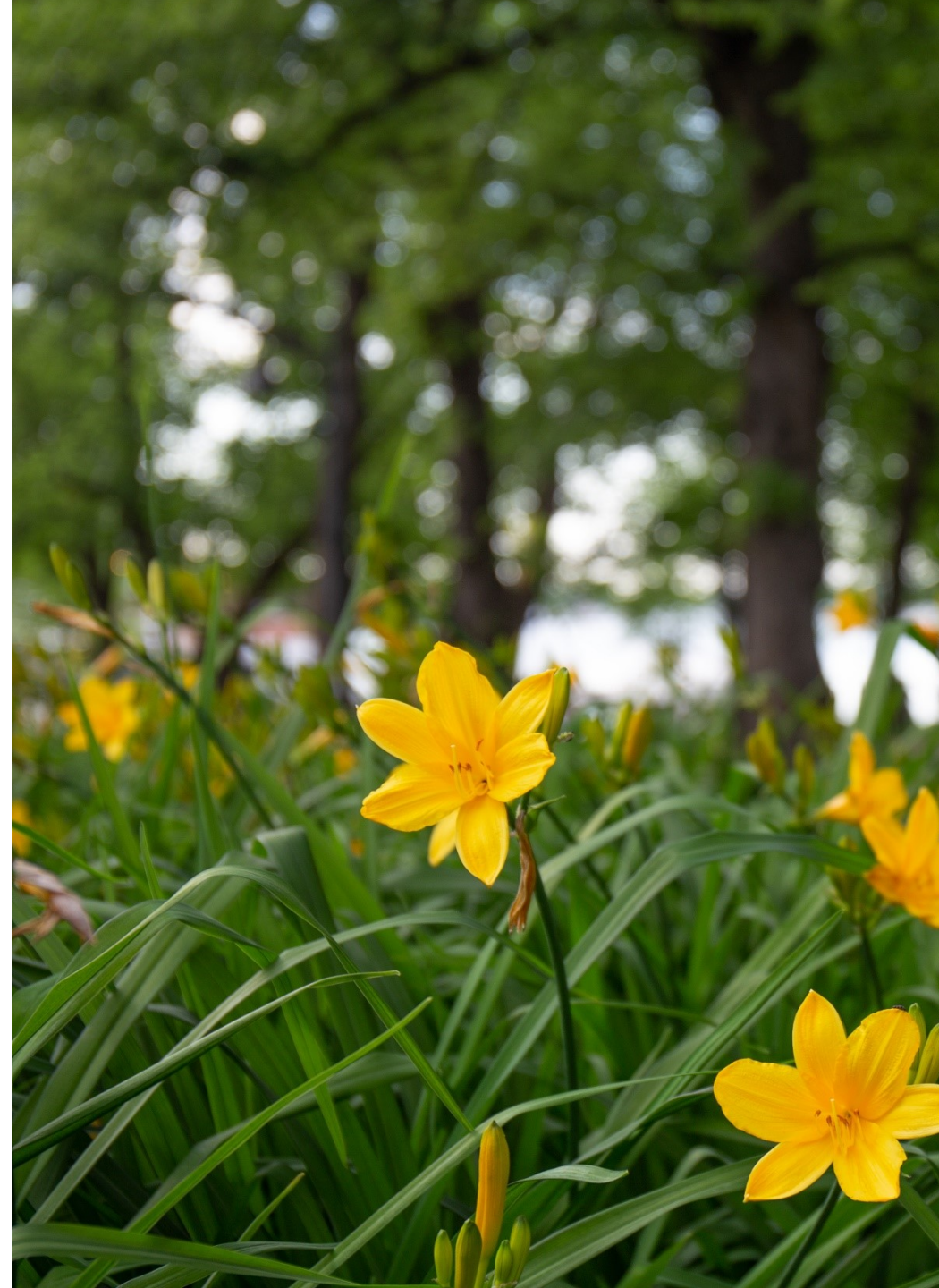
Esteettömyys on yhdenvertaisuutta ja osa kestävästä kehitystä.

Esteettömästä ympäristöstä hyötyvät kaikki.

Esteettömyys kertoo ajattelutavasta, oikeista asenteista ja erilaisuuden huomioon ottamisesta.

02 Työn toteutus

- Esteettömyyskävely järjestettiin 21.5.2024. Kävelylle osallistui konsultin lisäksi kaupungin henkilöstöä sekä vanhus- ja vammaisneuvoston edustajia. Yhteisen kävelyn lisäksi konsultti tarkasteli muutamia reittejä ja kohteita itsenäisesti.
- Esteettömyyskävelyllä käytiin läpi keskeisten julkisten palveluiden sisäänkäyntejä ja saavutettavuutta esteettömyyden näkökulmasta. Niihin on laadittu maastokäynnin jälkeen toimenpide-ehdotukset, miten kohteissa voitaisiin parantaa esteettömyyttä tai korjata ongelmia.
- Kartoitus suoritettiin Invalidiliiton esteettömyyskeskus ESKEn esteettömyyden kartoitusperiaatteita noudattaen. Kävelyillä ei kirjattu ylös silmämääräisesti kunnossa olevia asioita vaan selkeät puutekohteet, joille annettiin myös toimenpidesuosituksia. Toimenpidesuosituksia on laadittu SuRaKu-korttien ja RT-korttien ohjeiden mukaisesti huomioiden kuitenkin paikalliset lähtökohdat ja olosuhteet.
- Raportin toimenpidesuosituksien painopiste on helposti ja nopeasti korjattavissa olevissa esteettömyyspuutteissa, joita voidaan parantaa esimerkiksi normaalin kunnossapidon ja pienten korjausinvestointien puitteissa. Mikäli kartoituksessa on noussut esille isompia, hankalammin korjattavissa olevia ja kustannuksiltaan suurempia kohteita, on ne myös kirjattu ylös.
- Kartoitus toteutettiin valoisaan aikaan, joten valaistuksen voimakkuutta ei tässä työssä ole havainnoitu.



Ulkoalueiden esteettömyys

- SuRaKu-projektissa esteettömyydelle on määritelty julkisten ulkoalueiden osalta kaksi tavoitetasoa:
 - ✓ **Perustaso** edustaa hyvää esteettömyyden tasoa sekä mahdollistaa pääosin kaikkien käyttäjäryhmien esteettömän liikkumisen ja toimimisen rakennetussa ympäristössä.
 - ✓ **Erikoistason** alueet määritellään puolestaan palvelutarjonnan ja käytön mukaan. Ne ovat alueita, reittejä tai kohteita, joilta vaaditaan tavallista suurempaa esteettömyyttä. Erikoistasolla on muun muassa perustasoa tiukemmat vaatimukset kulkureittien kaltevuuden suhteen.
- Loimaalla ei ole linjattu varsinaisia esteettömyyden erikoistason reittejä, mutta yllä olevan kriteeristön mukaisesti terveyskeskuksen ja sairaalan ympäristöä sekä rautatieasemaa on tässä työssä tarkasteltu erikoistason kriteereiden mukaan.
- Työ on laadittu Loimaan kaupungin ja Ramboll Finland Oy:n yhteistyönä. Selvityksestä ovat vastanneet:
Osmo Hongisto ja Esa Aronoja /Loimaan kaupunki,
ja Johanna Tiilikainen ja Juha Heltimo (laadunvarmistus) /Ramboll Finland Oy.

- Raportin kuvat: Ramboll / Johanna Tiilikainen

PERUSTASON KOHTEET:

- Koulujen ja oppilaitosten ympäristöt
- Päiväkotien ympäristöt
- Kirjastojen ja museoiden ympäristöt
- Kirkkojen ja seurakuntien ympäristöt
- Uimahallien ympäristöt
- Muiden julkisten ja yksityisten palveluiden ympäristöt

ERIKOISTASON KOHTEET:

- Kävelykatuympäristöt
- Keskusta-alueet, joilla on paljon julkisia palveluita
- Palvelukeskusten ja -talojen ympäristöt
- Sairaaloiden ja terveysasemien ympäristöt
- Muut vanhus- ja vammaispalveluiden toimintapaikkojen ympäristöt
- Julkisen liikenteen terminaali- ja pysäkkialueet
- Liikunta- ja leikkipaikat, joissa on kiinnitetty erityisesti huomiota niiden soveltuvuuteen eri käyttäjäryhmille
- Erityiset esteettömät reitit esimerkiksi virkistysalueilla

03 Havainnot ja suositukset

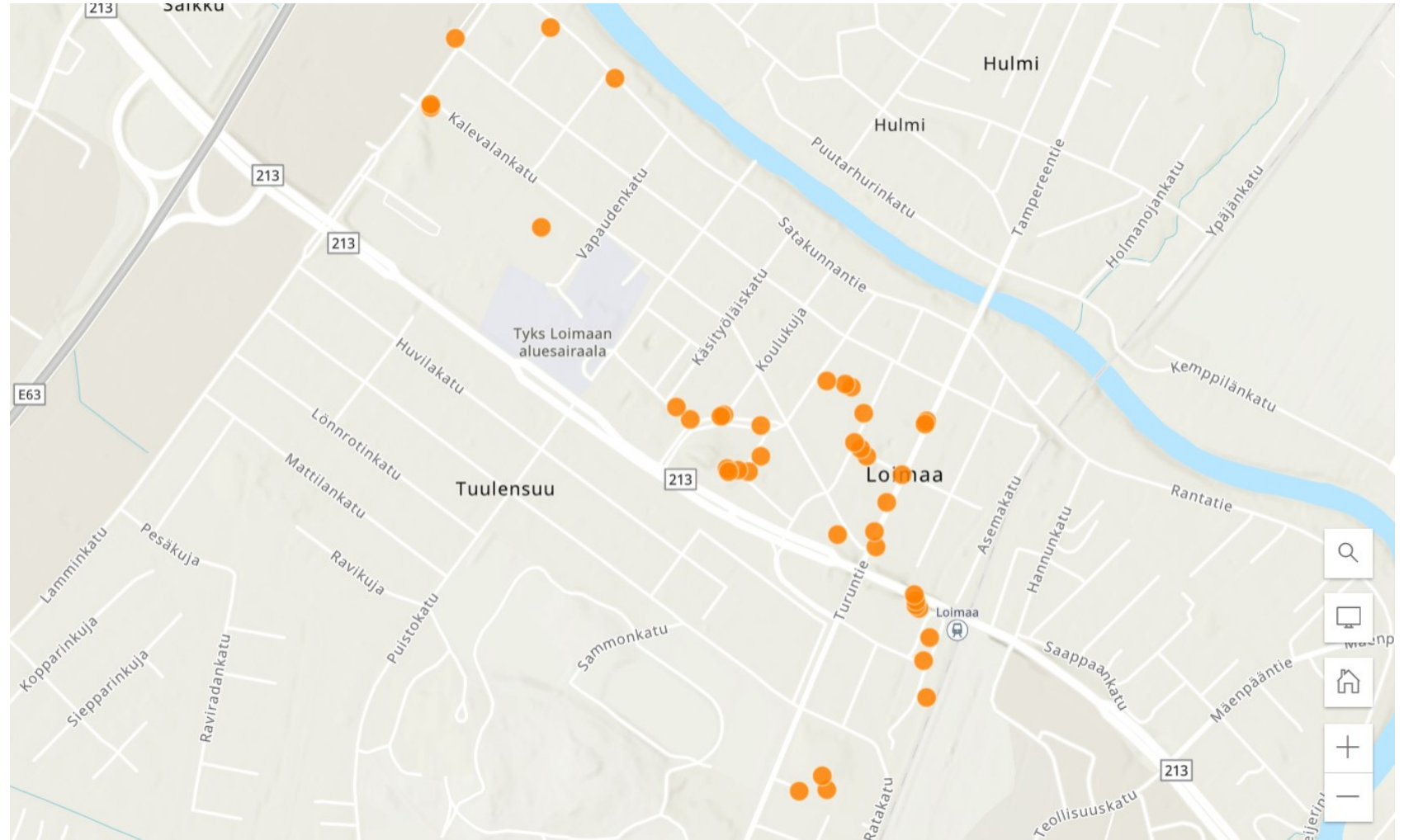
Kohteet

• Kartassa on esitetty esteettömyyskävelyllä kertyneiden havaintojen sijainnit.

• Esteettömyyskartoituksessa tarkastellut palvelukohteet olivat:

- Kirkko
- Rautatieasema
- Nuorisotalo
- Heimolinna
- Torialue
- K-market Turuntie
- Kirjasto
- Terveysasema
- Sairaala
- Koulu

Lisäksi havaintoja tehtiin kulkureiteistä ja suojateistä.



1. Kirkko

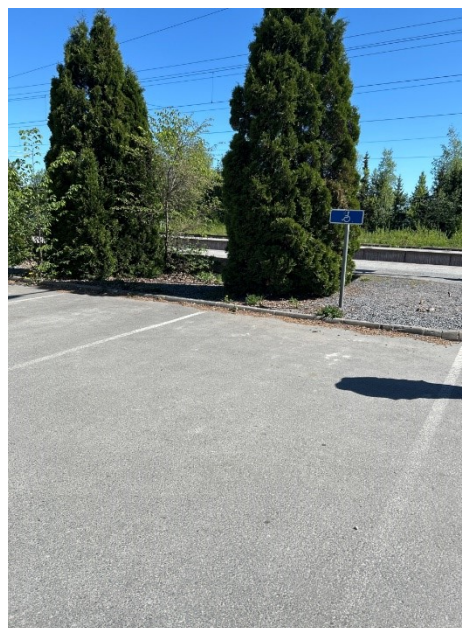
- Kirkon edessä piha-alueella ei ole merkittynä esteetöntä autopaikkaa.
Suositus: Tarkastellaan tarvetta ja mahdollisuutta lisätä esteetön autopaikka sisäänkäynnin läheisyyteen.
- Ovi on leveä ja käyttäjien mukaan painava avata. Kartoitushetkellä se oli lukossa joten kynnyksen korkeutta ei päästy mittaamaan. Suuret lasipinnat aiheuttavat lisäksi heijastuksia.
Suositus: Tarkastellaan mahdollisuutta lisätä kontrastimerkintöjä oven lasipintoihin törmäysvaaran vähentämiseksi. Selvitetään mahdollisuutta lisätä ovenavauspainike.
- Lähellä sisäänkäyntiä on levähdyspenkkejä, mutta niissä ei ole käsi- eikä selkänöjia. Yhden penkin istuinosa oli kartoitushetkellä rikki.
Suositus: Lisätään sisäänkäynnin lähelle myös selkä- ja käsinojallinen istuin sekä korjataan rikkinäinen penkki.
- Seurakuntapalvelujen puoleinen ovi on leveä mutta painava. Siinä on myös liian korkea (40 mm) kynnyks. Lasipinnat voivat aiheuttaa heijastuksia ja lasiin kiinnitetyt ohjelaput ovat osin liian korkealla.
Suositus: Tarkastellaan mahdollisuutta keventää ovea tai lisätä ovenavauspainike sekä madaltaa kynnyksen korkeintaan 20 mm korkeaksi. Lasipintoihin ei suositella kiinnitettävien ohjelappujen ollenkaan mutta ne tulisi ainakin laskea alemmas niin, että teksti on helppo lukea myös pyörätuolista käsin. Tarkastellaan mahdollisuutta myös lisätä lasioviin kontrastimerkinnät.
- Kävelyreitillä kirkon ja seurakunnan palvelujen välillä oli kohollaan oleva kaivonkansi, joka voi aiheuttaa kompastumisvaaran.
Suositus: tarkastellaan mahdollisuutta korjata kohta.



2. Rautatieasema

Terveysaseman ympäristöä on tarkasteltu SuRaKu-projektin linjausten mukaisesti esteettömyyden erikoistason mukaisesti. Kokonaisuudessaan asema ja sille johtavat reitit eivät ole nykyisellään esteettömyyden perus- eikä erikoistason mukaisia.

- Laiturille kulku sekä pysäköintialueelta, että yhdistetyltä jalankulun ja pyöräilyn väylältä tapahtuu pysäköintialueen poikki. Suojatiemaalaukset Asemakadun yli ja pihan poikki entiselle asemarakennukselle ovat kuluneet. Esteettömyyden erikoistason reittien mukaisia ohjaavia raitoja ei ole.
Suositus: Selvitetään mahdollisuutta parantaa alueen liikennejärjestelyjä ja ohjata jalankulku laiturille turvallisesti esimerkiksi rakennuksen vierestä. Kulku pysäköintialueen poikki ja autojen takaa on vaarallista kaikille liikkujille. Väyläviraston uusiessa asemaa tulisi reitit laiturille myös uusia esteettömyyden erikoistason mukaisiksi ohjaavine merkintöineen. Sen osalta suositellaan tarkempaa suunnittelua asian ollessa ajankohtainen.
- Esteetön autopaikka on suositusten mukainen ja laiturille siirtymisen välittömässä läheisyydessä. Maalaukset ovat kuluneet asfaltin pinnalta.
Suositus: Tarkastellaan mahdollisuutta lisätä toinen esteetön autopaikka sekä uusia asfalttimerkinnät.
- Asemakadulla sijaitseva linja-autopysäkki on katettu ja tilava. Lasiseinissä ei ole kontrastimerkintöjä, joka saattaa aiheuttaa heikkonäköisille törmäysvaaran. Istuimista toinen oli kartoitushetkellä rikki. Aikatauluja ei ole näkyvissä ollenkaan. Esteettömyyden erikoistason reittien mukaisia ohjaavia raitoja ei ole.
Suositus: Tarkastellaan mahdollisuutta lisätä kontrastimerkinnät lasipintoihin 1100 mm ja 1400-1600 mm korkeuksille sekä korjataan rikkinäinen istuin. Lisätään tarvittaessa aikatauluinfo näkyville.



3. Nuorisotalo

- Opastettu pyöräpysäköintipaikka puuttuu ja kartoitushetkellä pyöriä olikin pysäköity kulkuväylälle mm. luiskan alkupäähän.
Suositus: Lisätään pyöräpysäköinti opasteineen kulkuväylän ulkopuolelle.
- Rakennuksen ympärillä on paljon tilaa pysäköidä, esteettömiä autopaikkoja ei ole merkitty.
Suositus: Tarkastellaan tarvetta ja mahdollisuutta merkitä esteetön autopaikka lähelle sisäänkäyntiä.
- Sisäänkäynnissä on useita puutteita esteettömyyden näkökulmasta:
 - Luiska on liian jyrkkä (kaltevuus noin 12-17 %) eikä luiskan alkamis- ja loppumiskohtaa ole merkitty kontrastieroilla. Luiskassa ei ole suojareunaa.
 - Ovi on painava avata, siinä on korkea kynnyks ja se on kapea (650 mm). Vain yksi ovilehti avattuna siitä ei mahdu liikkumisen apuvälineen kanssa sisälle nykyisellään ollenkaan. Myös tuulikaappi on liian pieni apuvälineen kanssa liikkuville.
 - Sisäänkäyntitasanteen sivulta puuttuu kaide (putoamisvaara).
 - Portaatt eivät ole nykymääräysten mukaiset. Niissä ei ole käsijohteita, askelrytmi ei ole tasainen eikä portaissa ole kontrastimerkintöjä tai huomioalueita portaiden ala- ja yläpäässä.

Suositus: Tarkastellaan mahdollisuutta muuttaa sisäänkäynti kokonaisuudessaan nykymääräysten mukaiseksi. Pienenä ja nopeana toimenpiteenä suositellaan tasanteen turvallisuuden lisäämistä asentamalla kaide.



4. Heimolinna

- Pysäköintialueella ei ole merkittyinä esteettömiä autopaikkoja.
Suositus: Lisätään mahdollisuuksien mukaan esteettömiä autopaikkoja lähelle sisäänkäyntiä.
- Pyöräpysäköintiä ei ole merkitty.
Suositus: Tarkastellaan tarvetta ja mahdollisuuksia lisätä pyöräpysäköintipaikka opasteineen kulkuväylän ulkopuolelle.
- Sisäänkäynnissä on useita puutteita esteettömyyden näkökulmasta:
 - Luiska on liian jyrkkä (kaltevuus noin 14 %). Käsijohteet ovat vain yhdellä puolella eikä luiskan alkamis- ja loppumiskohtaa ole merkitty kontrastieroilla.
 - Ovella on korkea kynnyks ja se on kapea. Vain yksi ovilehti avattuna siitä ei mahdu liikkumisen apuvälineen kanssa sisälle nykyisellään ollenkaan. Myös tuulikaappi on pieni apuvälineen kanssa liikkuville.
 - Porrasaskelmat eivät ole nykymääräysten mukaiset. Niissä ei ole käsijohteita eikä portaissa ole kontrastimerkintöjä.

Suositus: Tarkastellaan mahdollisuutta muuttaa sisäänkäynti kokonaisuudessaan nykymääräysten mukaiseksi.



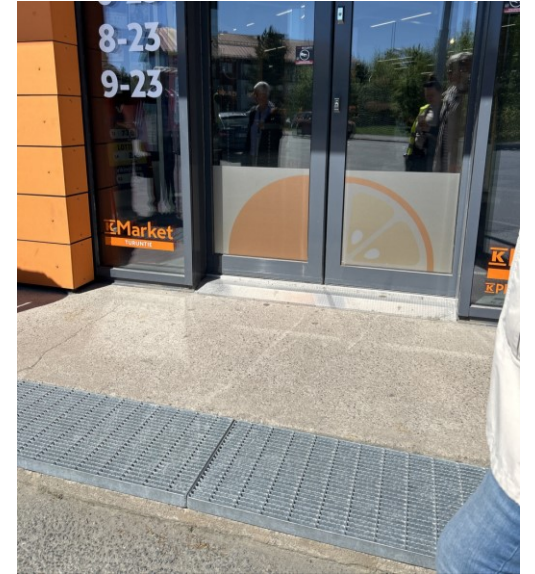
5. Tori

- Torin läheisyydessä Heimolinnankadulla olevilta esteettömiltä autopaikoilta puuttuu opaste. Myös reunatuki paikkojen vieressä on korkea, joten apuvälineillä liikkuva joutuu kiertämään ajoradan ja liittymän kautta päästäkseen torialueelle.
Suositus: Tarkastellaan mahdollisuutta lisätä opasteet sekä madaltaa reunatuki autopaikkojen vierestä.
- Torin laidalla on penkkejä, joissa on selkänojat, mutta ei käsinojia.
Suositus: Levähdyspenkeistä osa olisi hyvä olla käsinojallisia ja mielellään myös eri istuinkorkeuksilla.
- Esiintymislavalle johtava luiska on ehkä tarkoitettu lähinnä tavaroiden kuljettamiseen, apuvälineillä liikkuville se on liian jyrkkä (24 %). Myös korkea reunakivi torialueen reunassa vaikeuttaa esiintymislavalle pääsyä esimerkiksi apuvälineen käyttäjälle.
Suositus: Selvitetään mahdollisuutta madaltaa kynnykset enintään 20 mm korkeiksi ja uusia luiska loivemmaksi mikäli siitä on tarkoitus liikkua myös lavalle muuten kuin tavaroita kuljettaessa.
- Esiintymislavalle johtavista portaista puuttuvat kontrastimerkinnät. Myös käsijohteet ovat osin puutteelliset.
Suositus: Nykymääräysten mukaan portaissa tulee olla käsijohde molemmilla puolilla porrasta, minkä lisäksi käsijohteen tulee jatkua portaan alkamis- ja loppumiskohdan yli. Tarkastellaan mahdollisuutta uusia portaat määräysten mukaisiksi.



6. K-market Turuntie

- Kaupan sisäänkäynti on uusittu hiljattain, mutta siinä on useita puutteita esteettömyyden ja saavutettavuuden näkökulmasta.
- Kaupan ovet avautuvat automaattisesti. Oven edustalla oleva tasanne ja katos on liian pieni (syvyys 1300 mm) ja sen reuna muodostaa korkean kynnyksen. **Suositus:** Tarkastellaan mahdollisuutta leventää tasanne määräysten mukaiseksi. Pienenä toimenpiteenä suositellaan myös kontrastimerkintää kynnyksen reunaan kompastumisvaaran vähentämiseksi.
- Oven vasemmalla puolella on lyhyt luiska tasanteelle, joka on kuitenkin kapea ja vaikeakäyttöinen esimerkiksi pyörätuolilla liikkuville katoksen pylväiden takia. Luiskassa ei ole käsijohdetta. **Suositus:** Tarkastellaan mahdollisuutta uusiu luiska määräysten mukaiseksi tai sijoittaa luiskaus toisin käytettävyyden helpottamiseksi.
- Pyöräteline on sijoitettu lähelle luiskan alkupäätä seinustalle, mutta sitä ei ole opastettu eikä eroteltu tummuus- tai materiaalikontrastein. Myös koirille on osoitettu odotuspaikka ihan luiskan alkupäästä. Luiskan alussa olevat koirat tai pyörät vaikeuttavat kulkua luiskan kautta kauppaan. **Suositus:** Selvitetään mahdollisuutta siirtää pyöräpysäköintialue ja koiraparkki kauemmas sisäänkäynnistä ja opastaa pyöräpysäköintialue selkeästi.



7. Kirjasto

- Lähellä sisäänkäyntiä on asfalttimerkinnöin merkitty esteetön autopaikka. Paikan pinta on epätasainen viereisen puun juuriston takia. Opaste puuttuu.
Suositus: Selvitetään mahdollisuutta tasoittaa pysäköintiruudun pinta ja lisätä opaste.
- Piha-alueella on puiden ympärille rakennettuja istuimia. Käsi- ja selkänojallista levähdyspaikkaa ei ole.
Suositus: Tarkastellaan mahdollisuutta lisätä käsi- ja selkänojallinen penkki lähelle sisäänkäyntiä levähtämistä tai saattoliikenteen odottamista varten.
- Pyöräpysäköintiä ei ole opastettu.
Suositus: Selvitetään mahdollisuutta lisätä pyöräpysäköinnin opasteet.
- Sisäänkäynnille johtavan tasanteen reunassa on yli 20 mm korkuiset kynnykset.
Suositus: Tarkastellaan mahdollisuutta luiskata tasanteen reuna pyörällisillä apuvälineillä liikkumisen helpottamiseksi.
- Kirjaston ovi on leveä mutta painava avata. Ovella oleva ovikello on sijoitettu liian ylös. Kirjaston eteisessä on hissi toiseen kerrokseen mutta sitä ei ole toiminnallisesti mahdollista käyttää itsenäisesti esimerkiksi pyörätuolista käsin.
Suositus: Sijoitetaan ovikello 900-1100 mm korkeudelle. Tarkastellaan mahdollisuutta lisätä ovelle ovenavauspainike sekä uusia hissi.



8. Terveysasema

Terveysaseman ympäristöä on tarkasteltu esteettömyyden erikoistason mukaisesti.

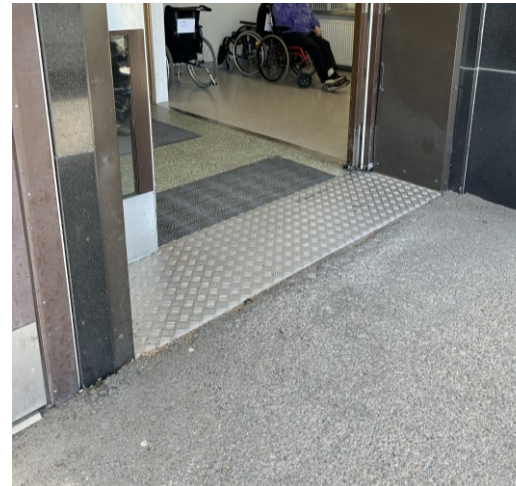
- Kulkuväylällä ei ole opaslaattoja.
Suositus: Tarkastellaan mahdollisuutta lisätä kulkua ohjaavat opaslaatat.
- Ovi aukeaa automaattisesti liiketunnistimella ja oven avautuminen on selkeästi opastettu. Ovi pysyy auki hiukan liian vähän aikaa.
Suositus: Tarkastellaan mahdollisuutta pidentää oven aukioloaika vähintään 25 sekuntiin. Oven avautumiskaari olisi myös hyvä merkitä.
- Pyöräpysäköinti on sijoitettu lähelle ovea, opastetta ei ole.
Suositus: Selvitetään mahdollisuutta lisätä pyöräpysäköinnin opaste.
- Lähellä sisäänkäyntiä on myös levähtämiseen sopiva penkki.



9. Sairaala

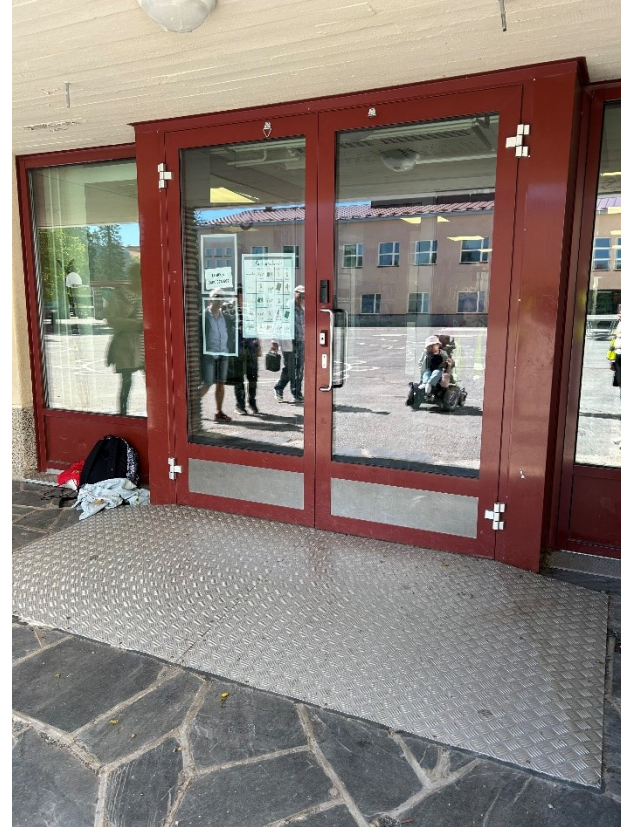
Sairaalan ympäristöä on tarkasteltu esteettömyyden erikoistason mukaisesti.

- Kulkuväylällä ei ole opaslaattoja.
Suositus: Tarkastellaan mahdollisuutta lisätä kulkua ohjaavat opaslaatat sisäänkäynnille.
- Sairaalan esteettömät autopaikat sijaitsevat mäen alla olevalla pysäköintialueella sekä rakennuksen sivulla kaukana sisäänkäynnistä ja hiukan kaltevalla pinnalla. **Suositus:** Tarkastellaan mahdollisuutta lisätä esteettömiä pysäköintipaikkoja lähemmäs sisäänkäyntiä ja tasoittaa kaltevan pysäköintipaikan pinta sekä lisätä opasteet sinne.
- Sairaalan sisäänkäynti sijaitsee mäen päällä ja ajoradalta ei ole erotettu jalankulun väylää. Kulkuväylä on esteettömyyden näkökulmasta liian jyrkkä. Sairaalan pihaan tulevaa jalkakäytävää peittää osin pensaat. **Suositus:** Selvitetään mahdollisuutta parantaa jalankulun turvallisuutta lisäämällä oma kulkureitti jalankulkijoille sekä mahdollisuutta esteettömän sisäänkäynnin sijoittamiseen tasaisen kulkuväylän varrelle. Terveyspalveluihin johtavat kulkuväylät ovat SuRaKu-suositusten mukaan esteettömyyden erikoistasona, jolloin pituuskaltevuus saisi olla enintään 5 %. Muilla alueilla kaltevuudeksi suositellaan enintään 8 %. Karsitaan kasveja pois jalkakäytävältä.
- Sisäänkäynti on tasainen ja ovi avautuu automaattisesti.



10. Koulu

- Koulun pysäköintipaikalla ei ole merkittynä esteettömiä autopaikkoja. Suositus: Tarkastellaan mahdollisuutta merkitä alueelle vähintään yksi esteetön autopaikka (vähintään 3600 mm leveä ja 5000 mm pitkä).
- Koulun pääovi on riittävän leveä, kynnyks matala ja tasanne tilava. Ovi on painava avata. Suuret lasipinnat voivat aiheuttaa heijastuksia. Suositus: Tarkastellaan tarvetta ja mahdollisuutta lisätä oveen avauspainike tai keventää ovea. Lisäksi suositellaan lisättävän lasipintoihin kontrastiraidat törmäysvaaran vähentämiseksi.
- Liikuntatiloihin johtavan sivuovi on painava avata ja iso lasipinta saattaa aiheuttaa heijastuksia. Ovi oli lukossa kartoitushetkellä eikä kynnyksen korkeutta päästy mittaamaan. Ovella ei ole opasteita. Suositus: Tarkastellaan tarvetta ja mahdollisuutta lisätä oveen avauspainike tai keventää ovea. Lisäksi suositellaan lisättävän lasipintoihin kontrastiraidat törmäysvaaran vähentämiseksi ja opaste seinään. Kynnyksen korkeus kannattaa vielä mitata ja jos se on yli 20 mm korkea, selvittää mahdollisuutta sen madaltamiseksi tai luiskaamiseksi.



Katualuehavainnot

Suojatiet, havainnot ja suositukset

- Keskeinen puute Loimaan keskusta-alueen suojateissa on liian korkeat (yli 30 mm) tai jyrkästi viistetyt reunatuet.

Matalat reunatuet helpottavat esimerkiksi pyörätuolilla tai polkupyörällä kulkemista. Kokonaan puuttuva reunatuki on vaarallinen näkövammaisen henkilön kannalta, sillä suojatien reunaa ei tunnista valkoisen kepin avulla ja tällöin vaarana on ajoradalle joutuminen. Korkea tai jyrkästi viistetty reunatuki ei sovellu millekään liikkujaryhmälle.

- Lisäksi suojateiden odotusalueet ovat paikoin liian jyrkkiä (pituuskaltevuus yli 5 %). Erityisen jyrkkä suojatien odotusalue (yli 18 %) on Turuntien ja Väinämöisenkadun risteyksessä.
- Suojatiemaalaukset ovat kauttaaltaan hyvin kuluneita.
- Keskisaarekkeellisten suojateiden keskisaarekkeet ovat monien suojateiden kohdalla liian kapeita syvyysuunnassa. Myös liian pitkiä (yli 7 m) suojateitä oli muutamia kartoitetuilla reiteillä. Pitkä ylitysmatka on vaarallinen erityisesti lapsille ja hitaasti liikkuville.

Suosituksset:

- Selvitetään mahdollisuutta korjata suojatiet esimerkiksi SuRaKu-kortin numero 1 mukaiseksi ja keskisaarekkeet vähintään 2,5 metriä syviksi.
- Uusitaan suojatiemaalaukset ja pyritään lyhentämään liian pitkiä suojateitä esimerkiksi keskisaarekkeiden avulla korkeintaan 7 m pituisiksi.
- Pyritään loiventamaan suojateiden odotusalueita korkeintaan 5 %:n katusaneerauksen yhteydessä. Selvitetään mahdollisuutta korotetun suojatien rakentamiseen Turuntien ja Väinämöisenkadun risteyksessä olevaan jyrkkään suojatiehen tai suojatien siirtoa tasaisempaan kohtaan.

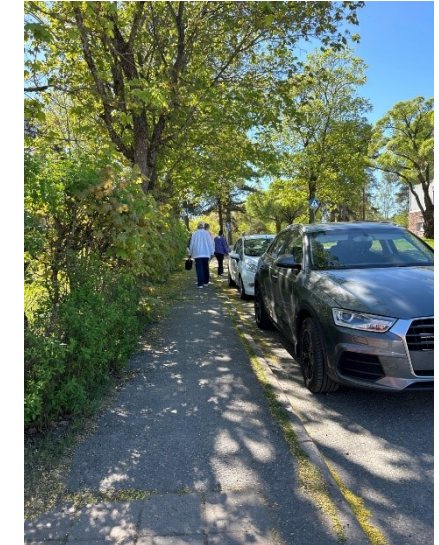
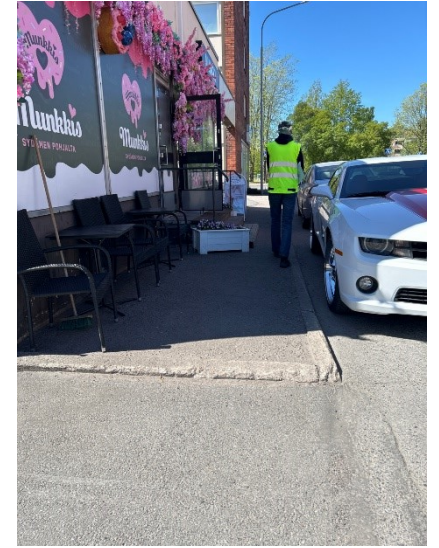


Kulkuväylät, havainnot ja suositukset

- Kulkuväylät olivat pääasiassa kohtalaisessa kunnossa muutamia isompia routavaurioita lukuun ottamatta. Keskeisimmät ongelmat jalankulun väylillä on kapeus ja väylälle sijoitellut esteet sekä liiketilojen sisäänkäyntien portaikot ja väylin poikki kulkevat sadevesikourut, jotka voivat aiheuttaa kompastumisvaaran.
- Kauppalankadulla olevan jalankulun väylä on liian kapea ja kasvillisuus levittäytyy jalkakäytävälle. Myös vesikoskenkadulla risteyksissä on paikoin huonot näkemät pensaiden takia.
- Useat liiketilat (esim. elokuvateatteri) ovat nykyisellään saavuttamattomissa apuvälineen kanssa liikkuville erittäin korkeiden kynnysten ja liian pienten tasanteiden takia.
- Penkkejä oli kulkureiteillä siellä täällä, mutta kävelyille osallistuneet toivoivat lisää penkkejä väylien varrelle.

Suositukset:

- Korjataan päällystevauriot ja luiskataan reunatukia ylityskohdilta (Kauppalankatu, Opinkuja) kulkureitiltä kirjastolle, niin että esimerkiksi apuvälineellä liikkuminen jalkakäytävällä onnistuu.
- Selvitetään mahdollisuutta leventää keskeisiä kulkureittejä niin, että tilaa jää riittävästi liiketilojen sisäänkäynneistä huolimatta ja poistaa valaisinpylväät keskeltä kulkureittejä. Vaihtoehtoisesti kulku tulisi ohjata kadun toiselta puolelta ja varmistaa matalat reunatuet kulkureitiltä.
- Viedään viestiä yrittäjille ja tonttien omistajille sisäänkäyntien esteettömyyteen liittyen ja pyritään edistämään turvallisten ja helppokulkuisten sisäänkäyntien rakentamista.
- Karsitaan kasvillisuutta näkemäesteiden poistamiseksi ja kulkuväylien leventämiseksi.



04 Yhteenveto

Johtopäätökset

- Esteettömyyden tila Loimaan keskeisillä kulkuväylillä on kohtalainen. Eroteltu jalankulun ja pyöräliikenteen väylä on pääosin hyvässä kunnossa, myös muilla väylillä isompia routavauriota oli vähän. Suojatiemaalaukset ovat kauttaaltaan kuluneet, mutta ne uusitaan jo tulevana kesänä.
- Kapeita kulkuväyliä on useita, ja liiketilojen sisäänkäyntien porraskaskelmat, korkeat tasanteet tai muut kulkuväylälle sijoitetut esteet (terassiaidat, ständit) aiheuttavat törmäys- ja kompastumisvaaran etenkin heikkonäköisille. Korkeat askelmat ja kynnykset saattavat myös estää apuvälineellä liikkuvien asiakkaiden sisäänpääsyn.
- Suojateiden reunatukiratkaisuissa on vielä paljon parannettavaa, sillä reunatuet ovat lähes kauttaaltaan liian korkeita tai liian jyrkästi viistettyjä. Korkean reunatuen yli ei pääse itsenäisesti apuvälineen kanssa liikkuva ja lisäksi korkeat reunatuet vaikeuttavat sujuvaa pyöräliikennettä.
- Tarkasteltujen rakennusten osalta esteettömyyttä voidaan parantaa osin melko pienin teoin, esimerkiksi pienentämällä ovien aukaisuun tarvittavaa voimaa tai lisäämällä oven avausmahdollisuus painikkeen kautta. Myös rakennusten opasteita kehittämällä parannetaan rakennusten saavutettavuutta.

05 Yleiset ohjeet

Ohjeita ja linkkejä

[Jalankulun suunnittelu –ohje](#) (vaylapilvi.fi)

- Jalankulun suunnittelu –ohjeesta on hyvä huomioida etenkin luku 6 (Tien ylitysjärjestelyt).
- Lisäksi ohjeessa määritellään myös esimerkiksi suojatien saarekkeiden koko.

[Pysäkki](#) (sujuva.info)

- Sujuvan pysäkkikorttiin on koostettu selkeästi kaikki pysäkkien esteettömyyteen ja saavutettavuuteen liittyvät teemat.
- Hyödyllistä on katsoa myös [Pysäkkialueiden Suraku-kortti](#) (hel.fi).

[Valtioneuvoston asetus rakennuksen esteettömyydestä](#) (finlex.fi)

- Kulkuväyliin, sisäänkäynteihin ja oviin liittyvät määräykset.
- Huom! Esimerkiksi ovien leveyden määräys ja suositus poikkeavat hiukan toisistaan (Invalidiliiton suositus 900 mm, määräys 850 mm). Muun rakennuksen kuin asuinrakennuksen huonetiloihin sekä asuinrakennuksen asuinhuoneisiin, asumista palveleviin välttämättömiin tiloihin ja rakennuksen käyttöä palveleviin tiloihin johtavan oven ja kulkuaukon vapaan leveyden on määräysten mukaan oltava vähintään 800 mm. Esteettömyyden näkökulmasta 800 mm on riittävää vain tilanteissa, joissa apuvälineellä liikkuvaa henkilö voidaan avustaa sisäänpääsyssä. Näihinkin rakennuksiin suositellaan vähintään 850 mm leveää oviaukkoa esteettömyyden tason parantamiseksi.

[Ympäristöministeriön asetus rakennuksen käyttöturvallisuudesta](#) (finlex.fi)

[Invalidiliitto](#) (invalidiliitto.fi)

- Invalidiliiton sivuilta ”Esteettömyys” –sivun alta löytyy tietoa julkisen rakennuksen, ulkoalueen, saavutettavuuden, asuinrakennuksen ja joukkoliikenteen esteettömyydestä. Sivuilta löytyy myös laajasti tietoa yleisesti esteettömyydestä ja sen merkityksestä.

[SuRaKu-kortit](#) (helsinkikaikille.hel.fi)

Suojatie

Sopivimman suojatieratkaisun laatiminen Loimaalle vaatii tarkempaa suunnittelua mutta esimerkiksi soveltuva ratkaisu voisi olla [SuRaKu-ohjekortin 1](#) mukainen luiskareunatuki. SuRaKu- ratkaisut on laadittu lähtökohtaisesti kohteisiin, joissa ajoradan reunassa on reunatuki. Tämä toteutuu Loimaan keskustassa.

Väylille, joita ei ole valmiiksi reunustettu korotetulla reunatuella, ja jotka ovat yhdistettyjä pyöräteitä ja jalkakäytäviä, voidaan toteuttaa esimerkiksi nollatasoon asennettu reunatuki ja huomioraita. Erotelluilla väylillä nollatasossa oleva ratkaisu voidaan toteuttaa pyörätiellä, ja jalankulun väylällä voidaan hyödyntää korkeampaa reunatukiratkaisua.

Suojatie ja jalkakäytävä yleisesti esteettömyysnäkökulmasta

- Väylän leveys 1 500 – 2 300 mm
- Pinnan tulee olla kova ja luistamaton. Väylällä ei saa olla kuoppia tai esim. koholla olevia kaivonkansia.
- Sivuttaiskaltevuutta saa olla enintään 2-3 %, pitkittäiskaltevuutta enintään 5-8 %.
- Ei penkkejä, mainoskylttejä tai muita esteitä kulkuväylällä.
- Jalkakäytävän ja ajoradan välissä on hyvä olla 500 mm erotteluraita.
- Suojatien ja ajoradan välissä reunatuki / luiskareunatuki

Havainnollistukset nollatasoon asennetusta reunatuesta ja huomioraidasta.



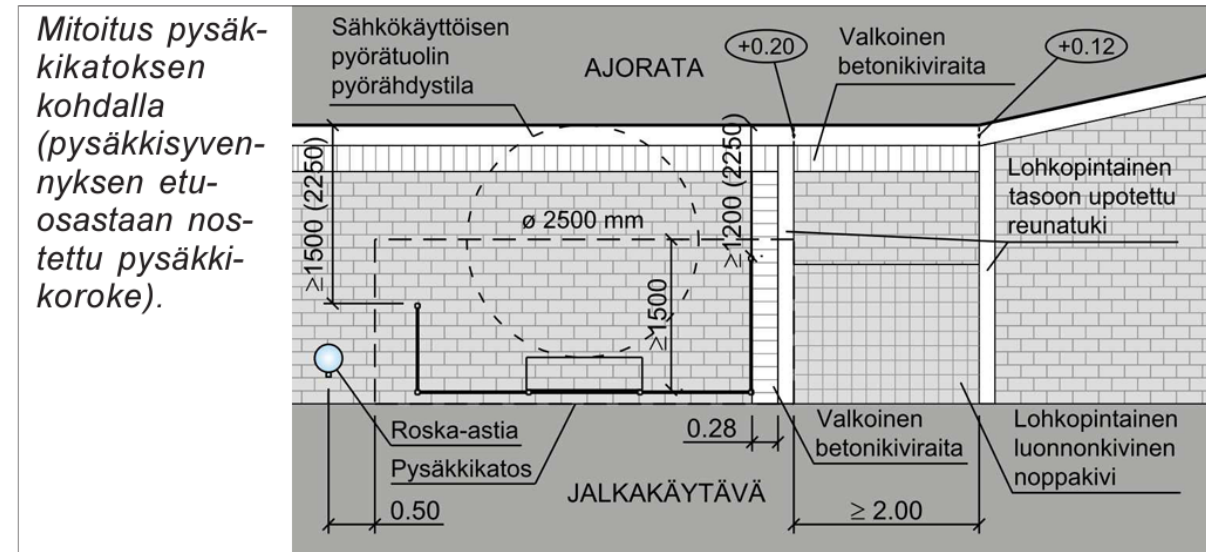
Piha-alueet / Kulkuväylät

- Vapaan yksikaistaisen kulkuväylän leveyden tulee olla vähintään 900 mm, normaali 1500 mm.
- Suositeltava enimmäiskaltevuus kulkuväylän kulkusuuntaan on 5-8 %, sivukaltevuus 2-3 %.
- Esteettömiä autopaikkoja 2 kpl 50 autopaikkaa kohden (leveys 3600 mm, pituus 5000 mm, kaltevuus max 2 %), luiskareunatuki. Merkintä sekä maahan että kyltillä.
- Rakennusten sisäänkäynnit suunnitellaan esteettömiksi ja niissä otetaan huomioon kaikkien ihmisten tarpeet. Tämä tarkoittaa esimerkiksi turhien kynnysten poistamista.
- Kulkuväylän tulee olla kova, tasainen ja märkänäkin luistamaton. Jos kulkuväylän materiaalien kitkat eroavat paljon toisistaan, voi aiheutua kompastumisvaara.
- Sivusta tai ylhäältä kulkuväylälle ulottuvat esteet ovat vaarallisia. Kulkuväylän vapaan korkeuden pitää määräysten mukaan olla vähintään 2100 mm. Jos esteitä ei voida poistaa, niihin törmääminen estetään suojakaiteiden tai kalusteiden avulla.
- Valaistuksella lisätään viihtyisyyttä ja turvallisuutta. Valaistuksen tulee olla tasainen, eikä se saa aiheuttaa häikäisyä. Valaistuksella voidaan korostaa esimerkiksi portaiden alkamista ja päättymistä ja lisätä siten liikkumisen turvallisuutta.
- Hyvä opastus toteutetaan katkeamattomana ketjuna ja opasteet sijoitetaan paikkaan, jossa ne ovat helposti havaittavissa. Opasteiden saavutettavuus eri aistien avulla varmistetaan käyttämällä esimerkiksi koho-opasteita ja symboleita.



Bussipysäkit

- Esteettömyyssuositusten mukaan pysäkkialueet tulee varustaa sadekatoksella, opasteilla, kahdella korkeudella olevilla istuimilla ja roska-astialla.
 - Katoksen seinärakenteiden ja ajoradan reunan välisen odotusalueen tulee olla vähintään 2250 mm leveä, jotta se voidaan pitää kunnossa koneellisesti (muutoin kunnossapidettävän odotustilan tulee olla vähintään 1500 mm katoksen seinärakenteesta ajoradan reunaan).
 - Vapaan kulkuväylän leveyden katoksen ympärillä tulee olla vähintään 900 mm, mutta suositeltava minimileveys on 1500 mm.



Kuva: SuRaKu-ohjekortti numero 7

Portaat ja luiskat

Porras

- Varoitusalue portaan alkamis- ja päättymiskohdassa. Portaat mahdollisuuksien mukaan kulkuväylän sivussa.
- Ei avoaskelmia, tai ulkonevia askelmia.
- Katetun tai lämmitetyn ulkoportaan etenemä on oltava vähintään 320 mm ja nousu saa olla enintään 160 m. Kattamattoman ja lämmittämättömän ulkoportaan etenemän on oltava vähintään 390 mm ja nousu enintään 130 mm.
- Käsijohde aina erikoistasolla kahdella korkeudella molemmin puolin koko pituudelta (700 ja 900 mm). Käsijohteiden jatkuttava vähintään 300 mm yli molemmissa päissä.
- Suojakaide aina jos tasoero on yli 500 mm.
- Luiska ensisijainen alle 1 m korkeuseroissa.

Luiska

- Luiskan pituuskaltevuus mielellään max 5 %, maksimissaan 8 %. Pitkissä luiskissa, jossa kaltevuus yli 5 %, 6 metrin välein vähintään 2 m suora välitasanne.
- Jos luiska ei rajoitu seinään/muuriin/ole ympäristön tasolla, väh 500 mm korkuinen suojareunus.
- Luiskan leveys vähintään 900 mm, käntymiskohdassa tasanne vähintään 1150x1150 mm.
- Käsijohde aina erikoistasolla kahdella korkeudella molemmin puolin koko pituudelta (700 ja 900 mm). Käsijohteiden jatkuttava väh. 300 mm yli molemmissa päissä.
- Luiskan tulee olla suora, eli se kääntyy ainoastaan välitasanteiden kohdalla.



Esimerkkikuvat: [Weland](#)

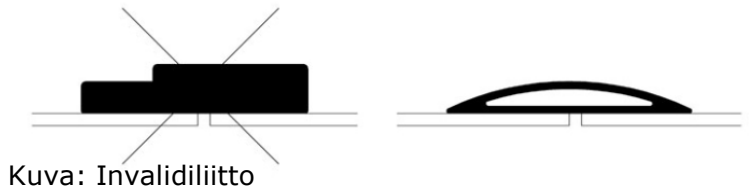
Ulko-ovi

Oven edusta

- Ulko-oven edessä tulee olla tasanne, jolla mahtuu kääntymään pyörätuolilla sekä avaamaan ja sulkemaan oven pyörätuolissa istuen. Vapaata tilaa tarvitaan vähintään 1 500 x 1 500 mm oven avaamiseen tarvittavan tilan lisäksi. Tasanteen suurin sallittu kaltevuus on 2 %, eikä tasanne saa viettää ovelle päin.
- Jalkojenpyyhintäritilä tulee asentaa siten, ettei se muodosta tasoeroa sisäänkäyntitasanteeseen nähden.
- Sisäänkäyntitasanne sekä sinne johtavat portaat ja luiska tulee kattaa koko alueeltaan. Jos näin ei ole, ne lämmitetään lumen ja jään poistamiseksi. Sulamisvedet johdetaan viemäriin ritilällä peitetyn kynnykskaivon kautta kosteusongelmien välttämiseksi.

Ovet

- Rakennuksen oven ja aukon on oltava vähintään 850 mm, suositus vähintään 900 mm.
- Oven yhteydessä ei saa olla tasoeroa tai kynnystä, ellei se ole ääni-, kosteus- tai muiden vastaavien olosuhteiden vuoksi välttämätöntä. Tällöin kynnyks tai tasoero saa olla enintään 20 mm korkea. Kynnyks on myös muotoiltava siten, että sen voi helposti ylittää pyörätuolilla ja pyörillä varustetulla kävelytelineellä.
- Rakennuksen ulko-oven ja asuinrakennuksen käyttöä palvelevan tilan oven on toimittava siten, että liikkumis- ja toimimisesteinen henkilö voi sen helposti avata. Oven aukaisuun tarvittava voima saa olla enintään 10 N (vastaa noin 1 kilon aukaisuvoimaa).
- Erilaisten painonappien (oven avauspainike, ovikello) korkeus on 850-1 100 mm.



Bright
ideas.
Sustainable
change.

RAMBOLL