

HYVINVOINNIN JA TERVEYDEN EDISTÄMISEN TEHTÄVÄT KUNNISSA

**KUNTA
LIITTO**

Toimittanut:

Sami Niemi

ISBN 978-952-293-913-5 (pdf)

© Suomen Kuntaliitto

Helsinki 2024

Suomen Kuntaliitto

Toinen linja 14

PL 200, 00101 Helsinki

Puhelin 09 7711

www.kuntaliitto.fi

Sisältö

Kuntien hyte-tehtävien määrittelyn tausta ja tarve	5
Johdanto	5
Yksilötason ja yhteisötason hyvinvoinnin erottaminen/ Hyvinvointia yksilön ja yhteisön tasolla	6
Hyte-tehtävien määrittelyn tarve	7
Lainsäädännöllinen pohja kuntien hyvinvoinnin ja terveyden edistämiseksi	8
Hyvinvoinnin ja terveyden edistämisen johtaminen kunnassa	11
Kuntien strateginen suunnittelu	11
Hyvinvoinnin ja terveyden edistämisen johtaminen kunnassa	12
Vaikutusten ennakoarviointi osana hyvinvoinnin ja terveyden edistämistä	13
Tiedolla johtaminen ja tiedon hyödyntäminen	14
Tiedon kulku	15
Kuntien ja hyvinvointialueiden tehtävät uudessa hallintorakenteessa	18
Kuntien tehtävät hyvinvoinnin ja terveyden edistämässä	22
Sivistyspalvelut	22
Varhaiskasvatus ja koulutus	22
Varhaiskasvatus	23
Opetus ja koulutus	23
Taiteen perusopetus	25
Vapaa sivistystyö	25
Vapaa-ajan palvelut	26
Elintapaohjaus	28
Elintapaohjaus osana kunnan toimintaa	29
Elinympäristön kehittäminen	29
Maankäyttö ja kaavoitus	29
Palveluiden sijoittumisen merkitys hyvinvoinnille	31
Yhdyskuntatekniikka	31
Asuntotoimi	33
Investoinnit hyvinvointia ja terveyttä tukemassa	34
Hyvinvoinnin ja terveyden edistäminen turvallisuuden ja varautumisen kysymyksissä	35
Luonnon virkistyskäyttö	36
Kunnan elinvoiman edistäminen	36
Työllisyys	36
Kunnan tuottamat palvelut	37
Kotoutuminen	38
Kestävän kehityksen näkökulma	39

Paikallisen identiteetin ja demokratian edistäminen kuntien tehtävänä	40
Monipuoliset osallistumismahdollisuudet ja paikallinen yhteisöllisyys	40
Yhdenvertaisuus, ihmisoikeudet ja tasa-arvo	42
Monikulttuuristuminen	44
Viestintä, vuorovaikutus ja kielipalvelut	44
Taloudelliset kannusteet hyvinvoinnin ja terveyden edistämiseksi	45
Digitalisaatio	49
Avoimet kysymykset	52
Lisämateriaalia	53
Yleistä hyvinvoinnin ja terveyden edistämisestä:	53
Keskeinen lainsäädäntö	53
Hyvinvoinnin ja terveyden edistämisen yhdyspinnat	53
Elintapaohjauksen tarkistuslistat	53
Hyvinvointikertomukseen ja -suunnitelmiin ideoita	54
Hyviä linkkejä hyvinvoinnin ja terveyden edistämisen kokonaisuuksiin	54

Kuntien hyte-tehtävien määrittelyn tausta ja tarve

Johdanto

Tässä julkaisussa tarkastellaan kuntien hyvinvoinnin ja terveyden edistämisen kokonaisuutta. Julkaisu on ensimmäinen osa kolmiosaista kokonaisuutta, jossa tarkastellaan kuntien, hyvinvointialueiden ja niiden keskinäisen yhteistyön roolia ja tehtäviä hyvinvoinnin ja terveyden edistämisessä. Määrittelydokumenteissa käsitellään myös hyvinvointikertomusten ja erilaisten hyvinvoinnin ja terveyden edistämiseen liittyvien suunnitelmakokonaisuuksien laatimiseen liittyviä asioita.

Hyvinvoinnin ja terveyden edistäminen on kuntien lakisääteinen tehtävä. Siitä on säädetty kuntalain 1 §:ssä siten, että niillä on yleinen velvoite edistää asukkaidensa hyvinvointia. Sosiaali- ja terveydenhuollon järjestämisestä annetussa laissa hyvinvoinnin ja terveyden edistämisestä on tarkemmin säädetty kuntien tehtävistä hyvinvoinnin ja terveyden edistämisessä. Myös hyvinvointialueilla on saman tyyppinen vastuu edistää hyvinvointia ja terveyttä osana omaa toimintaansa. Hyvinvoinnin ja terveyden edistäminen on siis keskeinen yhdyspinta eli yhteistyötä vaativa kokonaisuus kuntien ja hyvinvointialueiden välillä.

Julkaisun tässä osiossa keskitytään pääsääntöisesti kuntien hyvinvoinnin ja terveyden edistämisen tehtäväkokonaisuuteen. Hyvinvointialueuudistukseen liittyy Helsingin kaupungin ja ylipäätään Uudenmaan erillisratkaisu, joka poikkeaa muualla Suomessa tehdystä ratkaisusta. Hyvinvoinnin ja terveyden edistämisen osalta Helsinki hoitaa omassa organisaatiossaan myös sekä sosiaali- että terveystoimen palvelut erikoissairaanhoidon lukuun ottamatta, jonka hoitaa koko Uudenmaan osalta HUS. Tämän määrittelydokumentin kannalta Helsingissä noudatetaan kunnan tehtävien osalta hyvinvoinnin ja terveyden edistämiseen liittyvää lainsäädäntöä samalla tavoin kuin muualla maassa.

Hyvinvoinnin ja terveyden edistämisen kokonaisuudesta käytetään useasti nimitystä hyte-työ, jota osin tässäkin julkaisussa käytetään. Hyvinvoinnin ja terveyden edistämisen tehtävä on laaja-alainen ja kunnassa eri hallinnonalojen on tehtävä yhteistyötä sen toteuttamisessa. Lisäksi kunnan ja hyvinvointialueen tulee tehdä yhteistyötä ja tukea toisiaan hyvinvoinnin ja terveyden edistämisen kokonaisuudessa. Niillä on myös vuosittainen velvoite neuvotella keskenään hyvinvoinnin ja terveyden edistämisen asioista sekä huomioida neuvotteluissa

ja yhteistyössä myös muut toimijat kuten järjestöt, yritykset ja julkisen sektorin toimijat. Lisäksi niiden tulee edistää hyvinvoinnin ja terveyden edistämistä tekevien järjestöjen toimintaedellytyksiä. Toimintaa voidaan edistää monin tavoin mm. tilojen käyttömahdollisuuksien, toimintaedellytysten tukemisen tai taloudellisen avustamisen kautta.

Juuri hyte-työn laaja-alaisuus tekee sen tarkemman määrittelyn haastavaksi, mutta samalla tarpeelliseksi. Aukotonta määrittelyä kunnan työlle hyvinvoinnin ja terveyden edistämiseksi ei ole, mutta tässä julkaisussa kuvataan yksi näkemys kuntien hyte-työn hahmottamiseksi. Sen pohjalta kunnissa voidaan käydä oma pohdinta siitä, mitä hyvinvoinnin ja terveyden edistämällä paikallisesti ymmärretään ja miten sitä toteutetaan. Tässä määrittelytyössä on keskitytty ensisijaisesti hyvinvoinnin ja terveyden edistämisen tehtävien määrittelyyn, mutta kokonaisuuteen liittyy läheisesti myös turvallisuuden kokonaisuus. Hyvinvoinnin, terveyden ja turvallisuuden kokonaisuudessa turvallisuus käsitetään ennen kaikkea arjen turvallisuutena, johon lukeutuvat mm. tapaturmien ja kaatumisten ehkäisy sekä asumisen turvallisuuteen liittyvät seikat. Lainsäädännössä kuitenkin puhutaan ainoastaan hyvinvoinnin ja terveyden edistämisestä, minkä takia se on myös tämän määrittelyn keskeinen lähestymiskulma.

Yksilötason ja yhteisötason hyvinvoinnin erottaminen / Hyvinvointia yksilön ja yhteisön tasolla

Hyvinvointia ja sen edistämistä voidaan tarkastella yksilötason, laajemmin yhteisön tai jonkun tietyn ryhmän (esim. ikäryhmä tms.) tasoilta. Lähestymistavalla on suuri merkitys sille, millaisia toimenpiteitä tai toimintamalleja hyvinvoinnin ja terveyden edistämiseksi käytetään.

Kunnilla on yhdessä hyvinvointialueiden ja muiden organisaatioiden kanssa rooli yleisen hyvinvoinnin edellytysten varmistamisessa. Kunnan tehtäviin kuuluu hyvinvointia tukevan elinympäristön, palveluiden saatavuuden ja saavutettavuuden varmistaminen ja niiden laatu. Lisäksi osallisuuden ja yhteisöllisyyden kokonaisuudet liittyvät läheisesti kuntien toimintaan ja ovat osaltaan lisäämässä hyvinvointia. Hyvinvoinnin ja terveyden edistämiseksi kyse on ennen kaikkea ennaltaehkäisevän työn kokonaisuudesta, jota voidaan kohdentaa esimerkiksi alueellisesti tai väestöryhmittäin. Hyvinvointia edistävällä toiminnalla ja ympäristöllä valtaosalle väestöä voidaan taata hyvä asuin- ja elinympäristö sekä toimiva arki. Hyvinvointialueet puolestaan varmistavat oikea-aikaisilla palveluilla, tarkastuksilla ja vaikkapa seulonnoilla asukkaiden hyvinvointia, terveyttä ja turvallisuutta omassa toiminnassaan niin sosiaalihuollon, terveydenhuollon kuin pelastustoimen osalta. Kuntien kannalta yksi keskeinen menestystekijä on hyvinvointialueiden antama asiantuntemus ja tuki hyte-työlle. Toiseen suuntaan kunnat tukevat hyvinvointialueiden hyte-työtä omalla asiantuntemuksellaan. Kuntien ja hyvinvointialueiden tuottamia palveluita täydentää yritysten, järjestöjen, seurakuntien ja muiden toimijoiden järjestämä toiminta. Monienpalve-

luiden osalta yhteistyö on vastavuoroista. Toimijat esimerkiksi käyttävät hyödykseen kuntien tiloja tai muita palveluita oman toimintansa toteuttamiseen.

Osalle asukkaista tarvitaan myös yksilöllisesti tuotettuja palveluita, joilla varmistetaan hyvinvoinnin edellytyksiä. Esimerkiksi osa oppilaista voi tarvita yksilöllistä tukea koulunkäyntiinsä. Kotiin perheiden tai ikäihmisten tueksi tuotettavat palvelut taas mahdollistavat hyvinvointia sekä apua ja tukea kotona asumiseen niitä tarvitseville asukkaille. Myös yksilöllinen, esimerkiksi elintapaohjaukseen liittyvä toiminta voi olla osa yksilön hyvinvointia edistävää toimintaa. Usein näitä palveluita tuotetaan kuntien ja hyvinvointialueiden yhteistyönä. Yksilöiden kannalta on hyvä huomata, että hyvinvoinnin ja terveyden kokemus on hyvin yksilöllinen.

Koska hyvinvoinnin ja terveyden edistämisen kokonaisuus kohdistuu ihmisiin, jotka toimivat eri tilanteissa erilaisissa rooleissa, käytetään tässä julkaisussa eri asiayhteyksissä hieman vaihtelevasti kokonaisuuteen liittyviä termejä. Keskeisiä termejä ovat asukas, kuntalainen ja asiakas.

Hyte-tehtävien määrittelyn tarve

Edellä on esitetty sekä lainsäädännöllinen pohja kuntien hyvinvoinnin ja terveyden edistämistyölle sekä pääpiirteissään kuntien ja hyvinvointialueiden tehtäväjako. Tässä katsauksessa on edellä mainitulla tavalla pitäydytty ainoastaan lakisääteisen hyvinvoinnin ja terveyden edistämisen kokonaisuudessa eikä esimerkiksi sinällään tärkeää ja merkittävää turvallisuuden kokonaisuutta ole nostettu mukaan tarkasteluun. Siihen liittyen on kuitenkin hyvä tutustua esimerkiksi valtioneuvoston periaatepäätökseen ja siitä annettuun toimienpideohjelmaan hyvinvoinnin, terveyden ja turvallisuuden edistämisestä. Asiakirjan linkki löytyy tämän määrittelydokumentin lopusta.

Esitetty kuntien ja hyvinvointialueiden hyte-työn määrittely ei ole kaiken kattava ja aukoton, mutta sen kautta kunnissa on lähtökohdat määritellä ja hahmottaa hyvinvoinnin ja terveyden edistämistyön kokonaisuutta kuntien omassa toiminnassa. Tätä määrittelytyötä voidaan hyödyntää sekä organisaation työntekijä- että luottamushenkilötasoilla tehtävässä työssä. Määrittelydokumentin ohella Kuntaliitto julkaisee erillisen koulutusmateriaalin ja kalvosarjan, joissa määrittelytyön kokonaisuutta on tiivistetty eri näkökulmista.

Tämän määrittelyn lähtökohtana toimii seuraava määritelmä kuntien hyvinvoinnin ja terveyden edistämisestä:

Hyvinvoinnin ja terveyden edistäminen kunnassa on asukkaiden hyvinvointia ja terveyttä tukevaa sekä edistävää toimintaa, jota tehdään laaja-alaisessa yhteistyössä eri toimialoilla. Kunnan oman työn lisäksi hyödynnetään laajasti muiden toimijoiden osaamista tukemassa asukkaiden hyvinvointia. Myös asukkailla on oma tärkeä roolinsa kunnan tarjoamien hyvinvoinnin edellytysten hyödyntämisessä.

Lainsäädännöllinen pohja kuntien hyvinvoinnin ja terveyden edistämiseksi

Kuntia hyvinvoinnin ja terveyden edistämiseen velvoittavat kuntalaki (410/2015), jonka 1 §:n 2 mom. perusteella ”Kunta edistää asukkaidensa hyvinvointia ja alueensa elinvoimaa sekä järjestää asukkailleen palvelut taloudellisesti, sosiaalisesti ja ympäristöllisesti kestäväällä tavalla”. Myös lakiin hyvinvointialueesta (611/2021) on kirjattu vastaavanlainen velvoite hyvinvointialueelle edistää alueen asukkaiden hyvinvointia. Lain 1 § 1 mom. on seuraavan sisältöinen: ”Tämän lain tarkoituksena on luoda edellytykset itsehallinnolle kuntia suuremmalla hallintoalueella (hyvinvointialue) sekä asukkaiden osallistumis- ja vaikuttamismahdollisuuksien toteuttamiselle hyvinvointialueen toiminnassa. Lain tarkoituksena on myös edistää hyvinvointialueen toiminnan suunnitelmallisuutta ja taloudellista kestävyttä sekä luoda hyvinvointialueelle edellytykset tukea asukkaidensa hyvinvointia”. Keskeisin ero tehtävässä on se, että kunnan tehtävänä on edistää asukkaidensa hyvinvointia, hyvinvointialueen osalta laissa annetaan hyvinvointialueelle luoda edellytykset tukea asukkaidensa hyvinvointia.

Hyvinvoinnin ja terveyden edistämisen kannalta keskeisimmät säännökset on koottu lakiin sosiaali- ja terveydenhuollon järjestämisestä (612/2021). Lain 6 ja 7 §:ssä on määritelty kuntien ja hyvinvointialueiden tehtävät hyvinvoinnin ja terveyden edistämiseksi siten, että 6 § koskee kuntia ja 7 § hyvinvointialueita. Lisäksi mm. terveydenhuoltolain ja sosiaalihuoltolain lähtökohtana on hyvinvoiva asukas. Pykälät ovat sisällöltään varsin samankaltaisia, joten kuntien ja hyvinvointialueiden lakisääteiset hyte-tehtävät voidaan määritellä seuraavalla tavalla:



- Kunnan ja hyvinvointialueen hyvinvoinnin ja terveyden edistämisen tehtävät:
 - Ensisijainen vastuu hyvinvoinnin ja terveyden edistämisestä omassa toiminnassaan.
 - Strategisessa suunnittelussa asetettava tavoitteet ja määriteltävä toimenpiteet.
 - Tehtävä päätösten vaikutusten ennakoarviointi ihmisten hyvinvointiin ja terveyteen kohdistuvista päätöksistä väestöryhmittäin.
 - Nimettävä terveyden- ja hyvinvoinnin edistämisen vastuutaho.
 - Seurattava asukkaiden elinoloja, hyvinvointia ja terveyttä sekä niihin vaikuttavia tekijöitä alueittain ja väestöryhmittäin.
 - Raportoitava valtuustolleen vuosittain hytystä ja valmisteltava valtuustokausittain hyvinvointikertomus ja -suunnitelma.
- Hyvinvoinnin ja terveyden edistämässä kunnan ja hyvinvointialueen on tehtävä yhteistyötä:
 - toistensa kanssa ja tuettava toisiaan asiantuntemuksellaan
 - alueella toimivien muiden julkisten toimijoiden, yksityisten yritysten ja yleishyödyllisten yhteisöjen kanssa.
- Kunnan ja hyvinvointialueen on edistettävä järjestöjen toimintaedellytyksiä ja vaikutusmahdollisuuksia.
- Hyvinvointialue järjestää vuosittaiset alueelliset neuvottelut hyvinvoinnin ja terveyden edistämisen tavoitteista, toteutuksesta ja seurannasta, kuntien on osallistuttava näihin.

Kuva 1. Kuntien ja hyvinvointialueiden hyte-tehtävät 1.1.2023 lukien (järjestämislaki 612/2021)



Lisäksi useissa erityislaeissa on säädöksiä etenkin kunnan roolista edistää kuntalaisten hyvinvointia. Esimerkkejä kuntia koskevasta sääntelystä on kuvattu seuraavassa koonnissa.

- Liikuntalaki 390/2015
- Laki kuntien kulttuuritoiminnasta 166/2019
- Laki vapaasta sivistystyöstä 632/1998
- Varhaiskasvatuslaki 540/2018
- Oppivelvollisuuslaki 1214/2020
- Ympäristönsuojelulaki 527/2014 1 §
- Laki ehkäisevän päihdetyön järjestämisestä 523/2015
- Terveydenhuoltolaki 1326/2010
- Tupakkalaki 549/2016
- Alkoholilaki 1143/1994
- Sosiaalihuoltolaki 1301/2014
- Työturvallisuuslaki 738/2002
- Maankäyttö- ja rakennuslaki 132/1999
- Kansainväliset velvoitteet, EU-lainsäädäntö
- Informaatio-ohjaus: oppaat, suositukset, ohjeet



Kuva 2. Muualla lainsäädännössä olevia viittauksia hyvinvoinnin ja terveyden edistämiseen

Lainsäädännön lisäksi on hyvä tunnistaa, että valtionhallinnon tasolta on annettu erilaisia suosituksia ja kansallisia ohjelmia, joilla myös hyvinvoinnin ja terveyden edistämistä ohjataan. Tuoreessa hallitusohjelmassa on mm. kansallinen hyvinvoinnin ja terveyden edistämisen ohjelma Terveydeksi. Myös Suomi Liikkeelle-ohjelmalla on monia kytköksiä kansalaisten toimintakyvyn, hyvinvoinnin ja terveyden kanssa. Ministeriöiden ja valtionhallinnon ohjelmien ja periaatepäätösten osalta puhutaan ennen kaikkea informaatio-ohjauksesta, jota kunnat voivat hyödyntää omassa toiminnassaan. Ohjelmiin saattaa liittyä lisäksi erillirahoitusta, jota myös kunnat voivat hakea toimiakseen eri ohjelmissa asetettujen tavoitteiden mukaisesti. Tällaisia rahoituslähteitä on esimerkiksi terveyden edistämisen määräraha, joka on vuosittain haettavissa asetettujen kriteerien perusteella. Lisäksi Terveyden ja hyvinvoinnin laitoksen (jatkossa THL) toteuttamat kuntien terveyden edistämisen aktiivisuutta kuvaavat tiedonkeruut ohjaavat osaltaan kuntien toimintaa. Tiedonkeruilla on nykyään myös jossain määrin taloudellista vaikutusta siihen, miten kunnille jaetaan esimerkiksi peruspalveluiden valtionosuuden lisäosan kautta rahoitusta (ns. HYTE-kerroin).

Hyvinvoinnin ja terveyden edistämisen johtaminen kunnassa

Kuntien strateginen suunnittelu

Kunnilla on lakisääteinen velvoite laatia strategia. Kuntien strategiavelvoitteista säädetään kuntalain 37 §:ssä. Strategiaa koskevassa pykälässä on mainittu ensimmäisenä velvoite huomioida hyvinvoinnin ja terveyden edistäminen osana kuntastrategiaa. Strategian laatimisvelvoite on määritelty kuntalaissa seuraavalla tavalla:

Kuntastrategiassa tulee ottaa huomioon:

- 1) kunnan asukkaiden hyvinvoinnin edistäminen;**
- 2) palvelujen järjestäminen ja tuottaminen;
- 3) kunnan tehtäviä koskevissa laeissa säädetty palvelutavoitteet;
- 4) omistajapolitiikka;
- 5) henkilöstöpolitiikka;
- 6) kunnan asukkaiden osallistumis- ja vaikuttamismahdollisuudet;
- 7) elinympäristön ja alueen elinvoiman kehittäminen.

Strategian sisällöstä on hyvinvoinnin ja terveyden edistämisen osalta säädetty useammassakin laissa. Sosiaali- ja terveydenhuollon järjestämislain kuntia koskevassa 6 §:ssä on määrätty siitä, että strategiaan tulee määritellä mittarit ja tavoitteet hyvinvoinnin ja terveyden edistämiseksi. Ehkäisevästä päihdetyöstä annetussa laissa puolestaan on määritelty näiden suunnitteluelvoitteiden koskevan myös ehkäisevää päihdetyötä. Lisäksi hyvinvointikertomuksiin ja -suunnitelmiin liittyvässä kotoutumislainsäädännössä on säädetty, että kotoutumishjelma tulee huomioida kunnan strategiassa.

Hyvinvoinnin ja terveyden edistämisen huomiointi kunnan strategia-asiakirjassa ei yksistään riitä viemään hyte-työtä käytännön toimintaan. Strategia on toimintaa ohjaava sateenvarjo, mutta esimerkiksi talous- ja toimintasuunnitelmissa määritellään tavoitteet, mittarit ja ennen kaikkea resurssit hyvinvoinnin ja terveyden edistämiseen. Tällöin myös esimerkiksi tarkastuslautakunnan on hyvä seurata osaltaan hyvinvoinnin ja terveyden edistämisen kokonaisuutta ja asetettujen tavoitteiden toteutumista. Myös hyvinvointikertomuksen ja -suunnitelman sisällä voidaan painottaa tehtyjä strategisia valintoja ja arvioida niiden toteu-

tumista ja vaikutuksia hyvinvoinnin ja terveyden edistämisen näkökulmasta. **Strategisten tavoitteiden toteuttaminen on aina viime kädessä kiinni siitä, miten kunnassa asetettuihin tavoitteisiin sitoudutaan ja viedään ne sen pohjalta käytännön toimintaan, mikä lopulta on näkyvä osa kuntalaisille.**

Kuten edellisistä kokonaisuuksista näkyy, kunnissa on tärkeää huomioida se, että edelleen niitä koskee laajasti myös sosiaali- ja terveydenhuoltoa koskeva lainsäädäntö strategian laatimiseen liittyvissä kokonaisuuksissa.

Hyvinvoinnin ja terveyden edistämisen johtaminen kunnassa

Kuntien on sosiaali- ja terveydenhuollon järjestämisestä annetun lain (612/2021) 6 ja 7 §:ien nojalla **nimettävä hyvinvoinnin ja terveyden edistämisen vastuutaho**. Vaikka nimettäväksi vastuutahoksi ei ole suoranaisesti määritelty luottamuselintä, lienee perusteltua määritellä tehtävä hallintosäännössä jonkin toimielimen tehtäväksi. Tämän pohjalta varsinaisen hyvinvoinnin ja terveyden edistämisen tehtävä voidaan määritellä jonkun työntekijän toimenkuvaan. Myöskään sitä, voiko toimielin tai vastuuhenkilö olla esimerkiksi kuntien yhteinen, ei ole määritelty. Oleellista on, että nimeäminen on tehty. Tehtävään liittyvistä vastuista ja velvollisuuksista, huomioiden esimerkiksi valtuuston päätettäväksi säädetty asiat hyvinvoinnin ja terveyden edistämässä, on säädetty sosiaali- ja terveydenhuollon järjestämisestä annetun lain (612/2021) 6 §:ssä. Saman tyyppinen vastuutahon nimeäminen liittyy myös läheisesti ehkäisevään päihdetyöhön, jonka järjestämisestä annetussa laissa (523/2015) on säädetty **toimielimen nimeämisestä** vastaamaan lain velvoitteista kunnassa. Ehkäisevän päihdetyön osalta ei riitä pelkkä vastuutahon nimeäminen.

Hyvinvoinnin ja terveyden edistämisen rakennetta tai työntekijöiden pätevyysvaatimuksia ei ole lainsäädännössä määritelty. Kunnassa tulee edellä mainitulla tavalla nimetä lakisääteisesti hyvinvoinnin ja terveyden edistämisen vastuutaho, mutta päätöksen sisällöstä tai tehtävän edellyttämistä vaatimuksista ei ole lainsäädännöllistä rajoiteta. Kuntien hyte-resurssit ja rakenteet ovatkin muovautuneet varsin erilaisiksi. Osassa kuntia on useampikin hyte-työntekijä, toisissa se on osa yhdistelmävirkaa esimerkiksi sivistys- tai vapaa-aikatoimen työntekijällä. Vastuutahojenkin määrittelyissä on eroja, osassa kuntia toimielin on nimetty vastuutahoksi, osassa taas työntekijä. Eli kunnilla on varsin suuri vapaus siihen, miten se määrittelee lakisääteisen hyvinvoinnin ja terveyden edistämisen vastuutahon ja työn organisoinnin. Hallintosäännössä on kuitenkin hyvä tunnistaa hyvinvoinnin ja terveyden edistämisen vastuutahon määrittely sekä ehkäisevästä päihdetyöstä vastaavan toimielimen nimeäminen.

Hyte-työtä tekeväälle henkilöstölle tulee varmistaa riittävät resurssit, osaamisen kehittämisen edellytykset sekä tarvittavat työvälineet ja aineistot, jotta kunnan hyte-työ on vaikuttavaa. Vaikuttavuuden lähtökohtana on, että päätöksentekoon

ja kunnan johtamiseen voidaan tuoda tietoa ja työkaluja hyvinvoinnin, terveyden ja turvallisuuden tilasta ja kehitystarpeista sekä tarvittaessa muuttaa toimintaa niiden perusteella. Tieto ja sen hyödyntäminen eri toimialojen toiminnasta on keskeistä arvioitaessa toteutettujen toimenpiteiden vaikutuksia. Ennen kaikkea ylimmän johdon, toimialajohdon ja poliittisen päätöksenteon sitoutuminen, muun henkilöstön ohella, hyvinvoinnin ja terveyden edistämiseen takaa kokonaisuuden, jonka pohjalta kunnassa toteutetaan laadukasta ja asetettujen tavoitteiden mukaista hyvinvoinnin ja terveyden edistämistyötä.

Päätöksenteon ja hyte-työn tueksi tarvitaan kunnan palveluissa tilannekuva kuntalaisten hyvinvoinnista ja siinä tapahtuneissa muutoksissa. Kunnassa tai kunnan alueella tunnistetaan usein ilmiöt ja muutokset huomattavasti indikaattoritietoa nopeammin, jolloin palveluita pystytään järjestämään joko omana toimintana tai yhteistyössä muiden viranomaisten tai esimerkiksi seurakuntien tai järjestöjen kanssa. Myös tiedonvaihto toimintaympäristön muutoksista ja ilmiöistä hyvinvointialueen kanssa on tärkeää. Esimerkiksi pelastustoimen tiedot onnettomuusriskeistä ja turvallisuutta heikentävistä ilmiöistä palvelevat tehokkaasti ennaltaehkäisytyötä. Palveluiden oikea-aikaisuus ja määrä ovatkin varsin keskeisiä asioita onnistuneessa hyvinvoinnin ja terveyden edistämisessä sekä havaittujen hyvinvointivajeiden korjaamisessa. Esimerkiksi koulun tai nuorisotyön rooli hyvinvoinnissa tapahtuneiden muutosten havainnoinnissa on keskeinen. Samoin hyvinvointialueen tai poliisin kautta voi nousta esiin ilmiöitä, joiden hoitamisessa myös kunnalla on keskeinen rooli. Monesti myös turvallisuuden osalta monitoimijamalli, jossa kunta hoitaa omaa rooliaan, on tehokas tapa ennaltaehkäistä ongelmia.

Vaikutusten ennakoarviointi osana hyvinvoinnin ja terveyden edistämistä

Kuntien ja hyvinvointialueiden päätökset ovat hyvin moninaisia. Päätökset vaikuttavat myös aina eri väestöryhmien hyvinvointiin tai terveyteen, organisaation talouteen tai henkilöstöön sekä ympäristöön. Tästä syystä päätöksiä valmistellessa on tärkeää ottaa huomioon päätösten erilaiset vaikutukset niin lyhyellä kuin pitkällä aikavälillä. Arviointia tehdessä on tärkeää arvioida erilaisia päätösvaihtoehtoja, joita vertaillaan eri vaikutusten osalta. Päätösten vaikutusten ennakoarvioinnilla tuotetaan päätöksentekijöille mahdollisimman kattava kuva esitettävän päätöksen vaikutuksista eri näkökulmista.

Päätösten vaikutusten ennakoarviointi on kirjattu eri näkökulmien osalta useampaan eri lakiin kuntien tehtäväksi. Kuntien ja hyvinvointialueiden tulee arvioida erityisesti päätöstensä sekä ratkaisujen vaikutuksia eri kohderyhmien hyvinvoinnin ja terveyden näkökulmasta. Kuntaliitto suosittelee, että arviointia tehdään neljästä eri näkökulmasta:

- Ihmiset
- Ympäristö
- Organisaatio ja henkilöstö
- Talous ja elinvoima

Päätösten vaikutusten ennakoarvioinnin tarkoitus on tehostaa ja systematisoida päätöksentekoa, tarjota päättäjille kattava arvio päätöksen vaikutuksista ja luoda pitkällä tähtäimellä vaikuttavaa päätöksentekoa. Vaikutusten arviointi tarjoaa myös kunnille ja hyvinvointialueille yhdyspinnan huomioida toistensa osaamista ja näkökulmia päätöksensä tekemisen tueksi. Erityisesti hyvinvointi ja terveys on tällainen kuntia ja alueita yhdistävä vaikutuskohde. Systemaattisen ennakoarvioinnin on myös katsottu vähentävän päätösten palauttamista valmisteluun.

Tiedolla johtaminen ja tiedon hyödyntäminen

Yksi viime aikoina näkyvästi hyte-johtamisessa, kuten muussakin johtamisessa, esiin noussut asia on tiedolla johtaminen. Tiedolla johtaminen on noussut myös Orpon hallituksen hallitusohjelmassa varsin keskeiseen asemaan, vaikka sinällään tiedon hyödyntäminen hyvinvoinnin ja terveyden edistämässä on tunnistettu jo pitkään. Tässä mielessä kyse ei ole uudesta asiasta vaan ennemmin uudelleen esiin ja keskusteluun nousseesta kokonaisuudesta. Käytettävissä olevan tiedon määrä, saatavuus ja hyödynnettävyys ovat kehittyneet merkittävästi, mutta saman aikaisesti haasteeksi onkin tullut tiedon määrällinen hallittavuus ja kunnan tarpeita vastaavan oleellisen tiedon valinta. Esimerkiksi Sotkanet-järjestelmässä on noin 2 000 erilaista ja eri tavoin kerättyä indikaattoria. Suuri osa näistä indikaattoreista on kuitenkin sosiaali- ja terveydenhuollon tarpeita palvelevia, vaikka kunnissa olisi tarpeen saada kerättyä paikallisia tarpeita ja laaja-alaisesti kunnan omaa toimintaa kuvaavat indikaattorit kuntalaisten hyvinvoinnin ja terveyden kehityksestä. Tällöin tietoa tarvittaisiin esimerkiksi väestöryhmittäin tai asuinalueittain.

Tiedolla johtaminen koskee hyvinvoinnin ja terveyden edistämässä ennen kaikkea eri ikäisten ja erilaisessa elämäntilanteessa olevien asukkaiden hyvinvoinnin ja terveyden vajeiden tunnistamista. Toisaalta se ohjaa ennalta ehkäisevien toimenpiteiden kohdentamista siten, että niin kuntien kuin hyvinvointialueiden korjaavan toiminnan osuus pysyy mahdollisimman pienenä. Tietoa kerätään valtakunnallisesti ja alueellisesti, mutta myös paikallisesti voidaan monin eri tavoin saada kerättyä tietoa asukkaiden hyvinvoinnista. Tiedon pohjalta tulee kyetä kehittämään toimintaa siten, että niillä pystytään parantamaan asukkaiden hyvinvointia ja edistämään heidän terveyttään. Terveyden edistämisen näkökulmasta terveydenhuollossa ja sosiaalitoimessa kertyvää tietoa voidaan hyödyntää erilaisten asioiden ja ilmiöiden ehkäisyyn ja monesti tässä tarvitaan myös muiden kuin terveydenhuollon ammattilaisten panosta. Tiedolla johtamisen kannalta onkin tärkeää, että saatavaa tietoa osataan analysoida ja

hyödyntää laaja-alaisesti kuntien toiminnassa.

Toinen johtamisen kannalta keskeinen lähestymistapa on vaikuttavuus ja siihen liittyy kysymys sitä, miten saamme tietoa erilaisten ennalta ehkäisevien toimien vaikutuksista ja vaikuttavuudesta. Terveyden edistämisen osalta eri hoitojen ja menetelmien vaikuttavuudesta ja tehokkuudesta on pitkäaikaista tutkimusnäyttöä, mutta hyvinvoinnin osalta luotettavan vaikuttavuustiedon tai etenkin kustannusvaikuttavuustiedon saamisesta ei ole juurikaan kokemusta. Viime vuosina on kuitenkin otettu käyttöön vaikuttaviksi arvioituja malleja hyvinvoinnin ja terveyden edistämiseksi. Suomessa THL on kehittänyt näitä arviointimenetelmiä.

Tiedon kulku

Hyvinvointialueiden ja kuntien välillä on merkittävä määrä tehtäviä, joissa toimiva ja vaikuttava hyvinvoinnin, terveyden ja turvallisuuden edistäminen vaatii eri organisaatioiden välistä yhteistyötä ja tiedon vaihtoa. Ne voivat tarvita tai ainakin hyödyntää muita toimijoita osana kokonaisuuden johtamista. Opiskeluhuollon tehtäväkokonaisuus on esimerkiksi osaltaan hyvinvointia ja terveyttä edistävä kokonaisuus, jossa hyvinvointialueiden tiedolla on keskeinen rooli. Samoin elintapaohjauksessa eri toimijoilla on ratkaiseva rooli kokonaisuuden sujuvalle toiminnalle ja asiakkaan saamalle palvelulle.

Sosiaali- ja terveydenhuollon järjestämislaissa sekä kunnille että hyvinvointialueille on asetettu velvoite tehdä yhteistyötä hyvinvoinnin ja terveyden edistämiseksi sekä tukea toisiaan asiantuntemuksellaan. Tällöin tieto ja sen saatavuus eri organisaatioiden välillä nousee keskiöön. Tiedon saatavuuteen ja käytettävyyteen liittyy kuitenkin esimerkiksi tietosuojan tai tiedon keräämiseen liittyviä haasteita, joihin on tarve löytää ratkaisuita. Haasteet liittyvät paitsi yksilöön kohdistuviin tietoihin ja niiden pohjalta koostettaviin tietoihin, myös järjestelmien käyttöoikeuksiin ja tiedon liikkumisen teknisiin haasteisiin. Sekä kunnissa että hyvinvointialueilla onkin tärkeää tunnistaa toisen organisaation toimintaa säätelevä lainsäädäntö ja sen mukanaan tuomat rajoitteet. Ennen kaikkea sosiaali- ja terveydenhuollon tietojen luovutusta koskeva toisiolaki ja sen vaikutukset tiedon saantiin ja kokoamiseen on hyvä tunnistaa kunnissa. Tiedolla johtamisen yksi haaste liittyykin prosessien jäykkyyteen suhteessa tiedon tarpeeseen ja tiedon saamiseen liittyvään viiveeseen. Hyvinvointialueyhtiö Hyvil Oy on tehnyt julkaisun laajemminkin kuntien ja hyvinvointialueiden tiedolla johtamisen perusteista, jota on hyvä hyödyntää myös hyten tiedolla johtamisen hahmottamiseen. https://www.hyvil.fi/wp-content/uploads/2023/05/Yhdyspintojen-johtamisen-tietopohja_verkko.pdf

Myös tiedon hyödyntämisen ja tulokinnan osaaminen voi nousta esiin tiedolla johtamisessa. Kuntien keskinäiset sekä toisaalta kuntien ja hyvinvointialueiden väliset resurssit ja kyvykkyydet ovat varsin erilaisia eri organisaatioissa,

mikä haastaa yhtäläisen tiedon saannin ja käyttämisen kokonaisuutta. Samoin erilaiset järjestelmät ja niiden mahdollinen yhteensopimattomuus sekä toiminnalliset rajoitteet tulee muistaa tiedonvaihtoon liittyvää yhteistyötä tehdessä.

Hyvinvoinnin ja terveyden edistämisen rakennetta tai työntekijöiden pätevyysvaatimuksia ei ole lainsäädännössä määritelty. Kunnassa tulee nimetä lakisääteisesti hyvinvoinnin ja terveyden edistämisen vastuutaho, mutta päätöksen sisällöstä tai tehtävän edellyttämistä vaatimuksista ei ole lainsäädännöllistä rajoiteta. Kuntien hyte-resurssit ja rakenteet ovatkin muovautuneet varsin erilaisiksi. Osassa kuntia on useampikin hyte-työntekijä, toisissa se on osa yhdistelmävirkaa esimerkiksi sivistys- tai vapaa-aikatoimen työntekijällä. Vastuutahojenkin määrittelyissä on eroja, osassa kuntia toimielin on nimetty vastuutahoksi, osassa taas työntekijä. Eli kunnilla on varsin suuri vapaus siihen, miten se määrittelee lakisääteisen hyvinvoinnin ja terveyden edistämisen vastuutahon ja työn organisoinnin.

Päätöksenteon ja hyte-työn tueksi tarvitaan kunnan palveluissa tilannekuva kuntalaisten hyvinvoinnista ja siinä tapahtuneissa muutoksissa. Kunnassa tai kunnan alueella tunnistetaan usein ilmiöt ja muutokset huomattavasti indikaattoritietoa nopeammin, jolloin palveluita pystytään järjestämään joko omana toimintana tai yhteistyössä muiden viranomaisten tai esimerkiksi seurakuntien tai järjestöjen kanssa. Myös tiedonvaihto toimintaympäristön muutoksista ja ilmiöistä hyvinvointialueen kanssa on tärkeää. Esimerkiksi pelastustoimen tiedot onnettomuusriskeistä ja turvallisuutta heikentävistä ilmiöistä palvelevat tehokkaasti ennaltaehkäisytyötä. Palveluiden oikea-aikaisuus ja määrä ovatkin varsin keskeisiä asioita onnistuneessa hyvinvoinnin ja terveyden edistämässä sekä havaittujen hyvinvointivajeiden korjaamisessa. Esimerkiksi koulun tai nuorisotyön rooli hyvinvoinnissa tapahtuneiden muutosten osalta on keskeinen. Samoin hyvinvointialueen tai poliisin kautta voi nousta esiin ilmiöitä, joiden hoitamisessa myös kunnalla on keskeinen rooli. Monesti myös turvallisuuden osalta monitoimijamalli, jossa kunta hoitaa omaa rooliaan, on tehokas tapa ennaltaehkäistä ongelmia.

Yhtenä hyvänä esimerkkinä hyte-tiedon kartoittamisesta ja hahmottamisesta on ollut Länsi-Uudellamaalla läpiviety hyte-data-projekti, jossa kunnat ja hyvinvointialue ovat pohtineet yhdessä alueellisen hyten tarpeita ja painotuksia sekä siihen kiinnittyvää tiedolla johtamisen kokonaisuutta. Eryyisen merkittävää kokonaisuudessa on ollut yhteisen näkemyksen ja painopisteiden rakentuminen, jonka pohjalta tiedolla johtamista on voitu viedä eteenpäin. Lisäksi Espoon kaupungin resurssien hyödyntäminen myös alueen muiden kuntien hyväksi, on ollut keskeinen edellytys onnistumiselle. Myös prosessissa saatujen tietojen skaalautuvuus muiden alueiden hyödynnettäväksi on tärkeä näkökulma. Hankkeesta ja sen tuloksista on saatavissa lisätietoja tarvittaessa Espoon kaupungilta.

Länsi-Uudenmaan hyvinvointitieto (lyh. HyTe-Data) -projekti on Espoon ja yhdeksän muun Länsi-Uudenmaan hyvinvointialueen kunnan yhteistyöprojekti. Sen tavoitteena on asukkaiden hyvinvoinnin edistämistehtävässä tarvittavan tietopohjan ja sen ylläpidossa tarvittavien kyvykkyyksien tunnistaminen, arviointi ja kehittäminen. Samalla tavoitellaan myös merkittäviä parannuksia nykyiseen tiedon hyödyntämiseen.

Projektissa luodaan kunnille ja hyvinvointialueelle yhteinen tietopohja ja prosessi hyvinvointikertomuksen laatimiseen. Lisäksi tehdään yhteistyösuunnitelma, jonka pohjalta luodaan yhteiset mittarit, indikaattorit ja tavoitteet hyvinvoinnin edistämiseksi. Suunnitelmalla halutaan varmistaa, ettei tehtäviä ja prosesseja tehdä päällekkäin.

Myös muut kunnat ja hyvinvointialueet voivat tulevaisuudessa käyttää projektissa luotavaa tietopohjamallia ja yhteistyösuunnitelmaa.

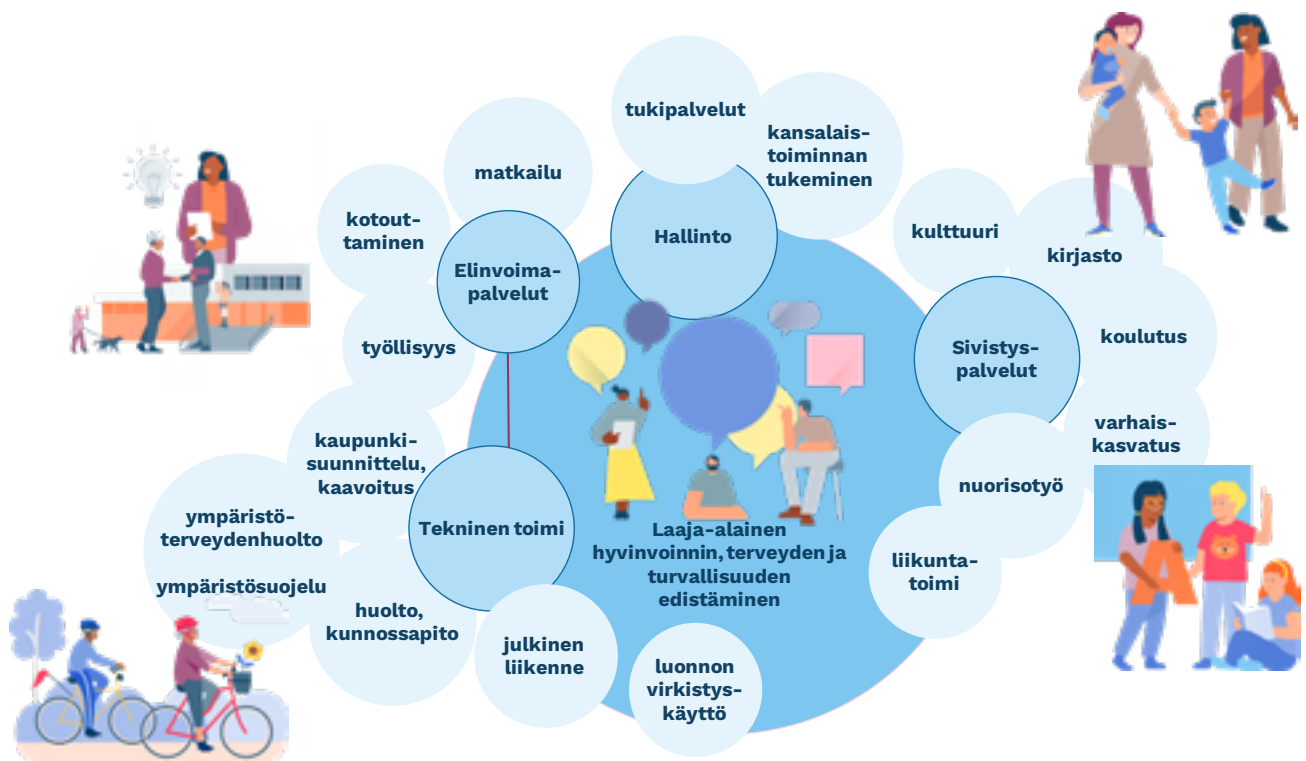


Kuntien ja hyvinvointi-alueiden tehtävät uudessa hallintorakenteessa

Kunnilla ja hyvinvointialueilla on omat tehtäväkokonaisuutensa, joiden järjestämisestä tai tuottamisesta ne vastaavat. Hyvinvointialueuudistuksen myötä kunnilta tai niiden omistamilta kuntayhtymiltä, liikelaitoksilta tai yhteistoiminta-alueilta siirrettiin sosiaalitoimen, terveydenhuollon ja pelastustoimen kokonaisuudet hyvinvointialueiden hoidettavaksi. Kunnille ja kuntayhtymille jäi puolestaan muut kunnan toimialaan kuuluneet tehtävät, joita täydentää edelleen kunnilla oleva ns. yleinen toimiala ottaa myös muita kuin laissa säädettyjä tehtäviä hoitaakseen.

Kuntien tehtäväkenttä on edelleen laaja, vaikka sosiaali- ja terveydenhuollon eikä pelastustoimen tehtävät ole enää niiden vastuulla. Etenkin isommat kaupungit järjestivät aiemmin sote-palveluita itsenäisesti tai käyttivät merkittävää määräysvaltaa alueellisesti ennen kaikkea terveydenhuollon toiminnan järjestämisessä. Monen kunnan kannalta hyvinvointialueuudistuksessa kyse on ollut ennen kaikkea taloudellisten vastuiden uudelleen järjestelystä ja siirtymisestä hyvinvointialueille, koska monet kunnista ovat etenkin terveystoimen ja pelastustoimen, osin myös laajemmin sote-toiminnan osalta yhteistyössä muiden kuntien kanssa erilaisten yhteistoimintamuotojen kautta. Näitä olivat esimerkiksi kuntayhtymät, liikelaitokset tai isäntäkunta-malliset ratkaisut. Näissäkin malleissa kunnilla on ollut ohjausvaltaa suhteessa palveluiden järjestämiseen. Kuntien näkökulmasta niiltä katosi hyvinvointialueuudistuksen myötä toimivalta päättää kuntalaisille keskeisten palveluiden järjestämisestä ja saatavuudesta. Aiemman järjestämistehtävän sijaan kuntien rooli muuttui ennen kaikkea edunvalvontatehtäväksi sotepe-palveluiden osalta. Kuntien kannalta niin toiminnallinen kokonaisuus kuin mahdollisuus vaikuttaa tiettyihin hyvinvoinnin ja terveyden edistämisen kannalta keskeisiin tehtäväkokonaisuuksiin on muuttunut ohjauksesta ja kokonaisuuden johtamisesta yhteistyöhön.

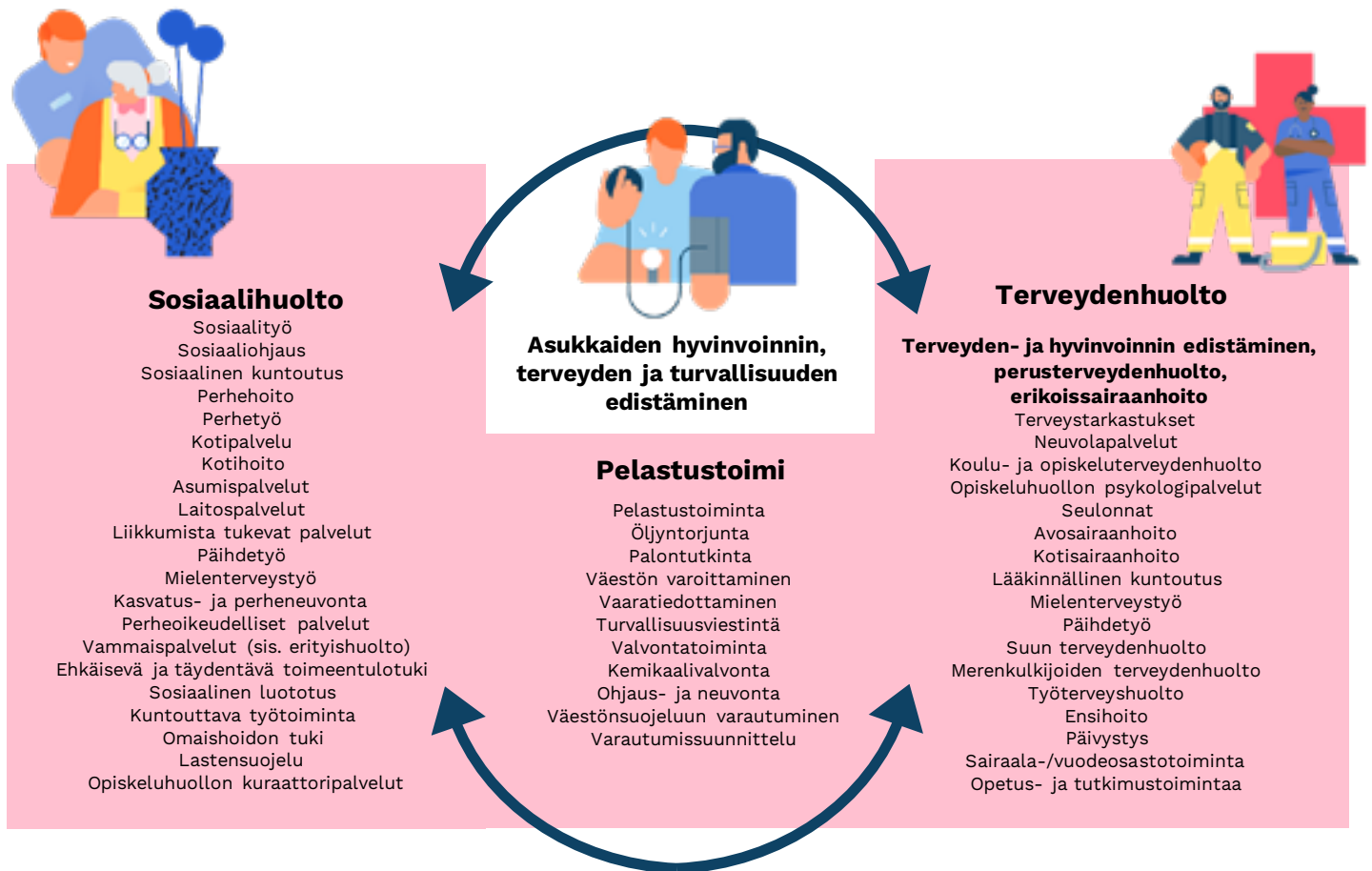
Kuntien hoidettavana on hyvinvointialueuudistuksen jälkeen seuraavassa kuvassa hyvinvoinnin ja terveyden edistämiseen kytkeytyvät tehtäväkokonaisuudet.



Kuva 3. Hyvinvoinnin ja terveyden edistämisen yhteistyö kunnassa

Vaikka kuvassa hyvinvoinnin ja terveyden edistäminen, johon nykyään usein kytetään myös turvallisuuden edistäminen, on keskiössä, ei kaikki kunnassa oleva toiminta ole kuitenkaan ole hyvinvoinnin ja terveyden edistämistä. Kaikilla edellä mainituilla tehtävillä on merkittävässä määrin vaikutusta kuntalaisten hyvinvointiin ja terveyteen. Kuvio ei ole kattava ja kokonaisuuteen liittyy erilaisia hyvinvointi lisääviä palveluita, joita ei ole huomioitu kuviossa. Tulevissa kappaleissa on avattu sitä, mikä on hyvinvoinnin, terveyden ja turvallisuuden edistämistä kuntien laajassa tehtäväkokonaisuudessa.

Hyvinvointialueiden tehtäväkokonaisuutta on kuvattu puolestaan seuraavalla tehtäväjaotuksella.



Kuva 4. Mitä hyvinvointialue tekee tulevaisuudessa?

Hyvinvointialue edistää alueensa väestön hyvinvointia, terveyttä ja turvallisuutta yhteistyössä alueen kuntien, järjestöjen ja muiden toimijoiden kanssa. Hyvinvointialueella edistetään laajasti hyvinvointia, terveyttä ja turvallisuutta sosiaalihuollon, terveydenhuollon ja pelastustoimen palveluissa. Hyvinvointialueilla on myös erilaisia osallisuuden ja demokratiaan liittyviä tehtäviä, joista on säädetty laissa hyvinvointialueista. Luonnollisesti mm. hallintolain (434/2003) säännökset koskevat myös hyvinvointialueen toimintaa. Hyvinvointialueilla ei kuitenkaan ole ns. yleistä toimialaa vaan ne keskittyvät toiminnassaan näiden kolmen lakisäänteen sektorin toimintaan sekä niihin talouden, demokratian ja osallisuuden tehtäviin, joita niille hyvinvointialuelaisissa (611/2021) on annettu. On hyvä huomioida, että tarkastelusta on rajattu pois Ahvenanmaan maakunnan toiminta, joissa sosiaali- ja terveydenhuollon sekä pelastustoimen tehtävät on määritelty toisenlaisin perustein kuin muualla Suomessa.

Kuntien ja hyvinvointialueiden rooli sinällään on selkeä uudessa palvelurakenteessa, mutta sekä kuntien että hyvinvointialueiden puolelta noussut selkeä tarve määrittellä nykyistä tarkemmin osapuolten vastuita nimenomaan hyvinvoinnin ja terveyden edistämisen osalta. Tämä työnjaon selkiyttämistarve on huomioitu myös Orpon hallituksen hallitusohjelmakirjauksissa. Tässä julkaisussa keskitytään määrittelemään kuntien roolia toisaalta hyvinvoinnin ja terveyden

edistämisen toimijana ja toisaalta yhteistyötahona hyvinvointialueiden suuntaan. Hyvinvoinnin, terveyden ja turvallisuuden edistämisen näkökulmasta tulee tunnistaa kuntien johtamisessa luottamushenkilöiden keskeinen rooli päätöksenteossa ja resurssien osoittamisessa hyte-työn toteuttamiseen. Myös se, miten strategioiden, hyvinvointikertomisten ja -suunnitelmien toimeenpanoa kunnissa toteutetaan, on pitkälti kiinni myös luottamushenkilöiden aktiivisuudesta ja mielenkiinnosta.



Kuntien tehtävät hyvinvoinnin ja terveyden edistämisessä

Aiemmin esitetyssä kuvassa on koottu kunnan eri tehtäviä, joista hyvinvoinnin ja terveyden edistämisen kokonaisuus muotoutuu. Kaikki kunnan toiminta ei ole hyvinvoinnin ja terveyden edistämistä, mutta kaikilta toimialoilta löytyy tehtäviä, jotka sisältävät myös hyvinvoinnin ja terveyden edistämiseen liittyviä kokonaisuuksia. Kuntien tehtäviä voidaan lähestyä esimerkiksi seuraavanlaisella jaottelulla:

- Sivistyspalvelut osana hyvinvoinnin ja terveyden edistämistä
- Elinympäristön , terveellisyys ja ympäristöhaittojen ennaltaehkäisy kuntalaisten hyvinvoinnin tuottajana
- Elinvoiman yhteys hyvinvointiin
- Hyvinvointi osana paikallista identiteettiä ja demokratiaa

Sivistyspalvelut

Sivistyspalvelut ovat keskeisessä roolissa kuntalaisten hyvinvoinnin ja terveyden edistämisessä. Sivistystoimiala on niin talousarvion kuin henkilön määrällä mitattuna suurin yksittäinen kuntien toimiala hyvinvointialueuudistuksen jälkeen. Opetuksen ja vapaa-aikatoimen kokonaisuus vaikuttaa joko suoraan tai välillisesti kaikkiin ikäryhmiin ja jokainen on jossain elämänsä vaiheessa merkittävässä määrin näiden palveluiden käyttäjä. Myös erilaiset elintapojen palveluketjut ovat nousseet viime aikoina esiin osana hyvinvoinnin ja terveyden edistämistä. Erityisesti kulttuurin, liikunnan ja ravitsemuksen palveluketjut ovat olleet tarkastelun kohteina, joissa sivistystoimialan merkitys on huomattava palveluketjuja kehitettäessä.

Tämän määrittelydokumentin rajaukset esimerkiksi sivistyspalveluista tai niiden organisoimisesta kunnissa ovat esimerkinomaisia eikä ne ohjaa tai kuvaa sitä, miten ei kunnissa toiminta on toteutettu. Mallinnus pohjautuu kuntien tehtäväkokonaisuuksiin, joka on tehty hyvinvointialueuudistuksen valmisteluvaiheessa kuvaamaan kuntien tehtäväkokonaisuutta.

Varhaiskasvatus ja koulutus

Varhaiskasvatuksen ja opetuksen kokonaisuuteen lasketaan varhaiskasvatuksen järjestäminen, esi- ja perusopetus sekä toisen asteen koulutus (ammattillinen

koulutus ja lukiokoulutus). Lisäksi kuntataustaisina ammattikorkeakoulut ovat osa kuntien koulutustoimintaa. Lisäksi kunnat ovat järjestämässä ja tukemassa kansalaisopistojen toimintaa monin eri tavoin.

Varhaiskasvatus

Varhaiskasvatuksen merkitystä hyvinvoinnin ja terveyden edistämisen osalta voidaan tarkastella kahdelta eri tulokulmalta. Suomessa kaikilla lapsilla on oikeus saada varhaiskasvatusta varhaiskasvatustlain mukaisin perustein. Ensinäkin varhaiskasvatus luo edellytyksiä eri tilanteissa olevien perheiden hyvinvoinnille mahdollistamalla muun muassa vanhempien työssäkäynnin, opiskelun tai muun arjen helpottamisen. Nykyisen näkemyksen mukaan lapsen etu on olla mukana varhaiskasvatuksen toiminnassa, joidenkin lasten osalta se on jopa yksi lapsen hyvinvoinnin turvaaja. Saman aikaisesti varhaiskasvatuksessa voidaan luoda lapsille mahdollisuus kehittää omia sosiaalisia ja motorisia taitoja, huolehtia tarvittavan levon, ruoan sekä ruokakasvatuksen saamisesta osana toimintaa. Myös esimerkiksi maahanmuuttajataustaisille lapsille varhaiskasvatus antaa mahdollisuuden integroitua ja tulla osalliseksi suomalaiseen yhteiskuntaan. Lisäksi tiivis yhteistyö muiden toimijoiden, kuten koulun tai sosiaali- ja terveystalveluiden kanssa tuo tarvittaessa mahdollisuuden oikea-aikaiseen tukeen.

Varhaiskasvatukseen osallistuminen on perheille vapaaehtoista ja se järjestetään perheiden tarpeiden mukaan erittäin joustavasti. Esiopetus tapahtuu pääsääntöisesti varhaiskasvatuksen yhteydessä ja siitä voidaan siirtyä joustavasti esiopetuksen päätyttyä loppupäiväksi päivähoiton puolelle. Tiivis yhteistyö ja koulun kanssa tehtävä yhteistyö on hyödyllistä lapselle matkalla kouluun.

Kunnat voivat järjestää toimintaa myös sellaisille lapsille ja perheille, jotka eivät ole varhaiskasvatuksen palveluiden piirissä. Tällaisia ovat esimerkiksi avoimet päiväkodit, leikkipuistotoiminta tai kerhotoiminta, jossa lapsille ja perheille voidaan tuoda erilaista hyvinvointia lisäävää toimintaa. Kunnat tekevät myös laajaa yhteistyötä muiden palveluiden tuottajien kuten seurakuntien, järjestöjen ja muiden toimijoiden kanssa.

Kunnat ovat hyödyntäneet varhaiskasvatukseen liittyviä lisäkannusteita (maksuttomuus, vauvarahat, yms.), paitsi hyvinvoinnin, myös elinvoiman lisääjinä. Elinvoimanäkökulmasta tällaisia lisäkannustimia voidaan pitää perheiden pito- ja vetovoimatekijänä.

Opetus ja koulutus

Hyvinvointialueuudistuksen jäljiltä suurin toimiala kunnissa on opetustoimi. Sillä on myös merkittävä rooli lasten ja nuorten hyvinvoinnin turvaamisessa ja siihen liittyvien keskeisten taitojen oppimisessa. Etenkin ammatillisessa koulutuksessa myös aikuisväestö osallistuu koulutuspalveluihin ja vapaa sivistystyö kokoa osanottajia tätäkin laajemmalla ikähaaralla.

Hyvinvoinnin ja terveyden edistämiseksi koulutuksessa järjestetään toimintaa, jonka avulla pyritään edistämään oppilaiden hyvinvointia ja terveyttä sekä ehkäisemään erilaisia ongelmia ja haasteita, kuten koulukiusaamista, syrjäytymistä, oppimisvaikeuksia ja mielenterveysongelmia. Koulutuksen järjestäjän vastuulla on huolehtia yhteisöllisestä opiskeluhollosta. Yhteisöllinen opiskeluhoito on osa oppilaitoksen toimintaa ja sitä toteutetaan sekä osana opetusta että erilaisilla yhteisöllisyyttä ja hyvinvointia lisäävillä toimilla.

Aiemmin opetustoimen osalta katsottiin, että hyvinvoinnin ja terveyden edistämiseen liittyi ennen kaikkea taito- ja taideaineet, joihin voidaan laskea liikunta, musiikki, kuvaamataito, käsityöt ja kotitalous. Tämä ei kuitenkaan tarkoita sitä, etteikö laaja-alaisesti muillakin oppiaineilla olisi merkittäviä vaikutuksia ihmisten hyvinvoinnille ja työelämän edellytysten luomiselle. Erityisesti kotimaisten kielten opiskelu on lisääntyneen maahanmuuton seurauksena yksi keskeisistä hyvinvoinnin lisääntymiseen liittyvistä oppiaineista. Myös oppilaanohjauksella voi olla merkittävä vaikutus oppilaiden tulevaisuuden suunnitelmien ja valintojen osalta. Yksittäisistä oppiaineista on syytä nostaa esille myös terveystieto, jonka vaikutus on merkittävä tiedon lisäämisen näkökulmasta.

Muutoinkin koulupäivän merkitys oppilaiden hyvinvoinnille on varsin keskeinen. Terveelliset ja ravitsevat ateriat koulussa ovat monille oppilaille varsin merkittävä osa hyvinvointia. Suositusten mukaan kouluruoan tulee kattaa kolmannes päivittäisestä energian saannista. Kouluruokailu tukee lasten ja nuorten kasvua ja kehitystä. Sillä on myös sosioekonomista merkitystä lapsiperheiden arjessa. Maukas kouluruoka ja mahdollinen aamiainen/välipala tukevat terveellisen elämäntavan omaksumista. Myös esimerkiksi harrastamisen Suomen malli ja siihen liittyvä koulupäivän yhteyteen rakentuva nuorisolain mukainen harrastustoiminta on mahdollistamassa osaltaan monen lapsen hyvinvointia ja harrastusmahdollisuuksia.

Liikunnan ja fyysisen aktiivisuuden edistämistä voidaan tukea monin tavoin niin koulupäivän suunnittelun kuin koulun toiminnallisen suunnittelun keinoin. Hyvät ja toimivat oppimisympäristöt tukevat myös oppimista ja viihtymistä koulussa. Koulunkäynti tukee samalla oppilaiden sosiaalisten taitojen kehittämistä ja ryhmätyötaitoja sekä tukee oppilaiden itsetuntoa ja -luottamusta.

Koululla on myös roolia oppilaiden erilaisten sosiaalisten ja fyysisten haasteiden tunnistamisessa ja tukemisessa sekä mahdollisessa hoidon tulemisessa. Hyvinvoinnin tukeminen koulutuksessa on tärkeä osa oppilaiden kokonaisvaltaista kasvua ja kehitystä. Se edistää oppilaiden terveyttä ja hyvinvointia, mikä puolestaan voi parantaa heidän oppimistuloksiaan ja koulumenestystään. Oppilaiden hyvinvoinnista saadaan kuntiin ja muille koulutuksenjärjestäjille myös varsin kattavaa tietoa esimerkiksi valtakunnallisten kouluterveyskyselyiden myötä niin peruskoulujen kuin toisen asteen oppilaitosten osalta.

Koulutusasteella on oma merkityksensä sille, millaisia asioita oppilaiden hyvinvoinnin ja terveyden edistämiseen liittyy. Siinä missä alakouluikäisten lasten osalla toiminta on ennen kaikkea elämisen perustaitojen ja oppimisen sekä ryhmässä toimimisen luomista, ollaan monesti nuoruusiän saavuttaneiden kanssa henkilökohtaisen hyvinvoinnin, osallisuuden ja tulevien valintojen tukemisen teemoissa hyvinvointia ja terveyttä edistettäessä. Kuhunkin kasvuvaiheeseen liittyy asioita, joita koulujen ja oppilaitosten arjessa voidaan tunnistaa ja ennaltaehkäistä joko oppilaitoksen omana toimintana tai vaikkapa laajemmin yhteistyössä muiden toimijoiden kanssa.

Koulutukseen liittyy myös nuorten ikäluokkia laajempi jatkuvan oppimisen ajatus, jonka puitteissa myös muille kuin oppivelvollisuusiässä olevilla tarjotaan mahdollisuus kehittää tai uudelleen kouluttaa itseään eri syistä. Syyt koulutukseen voivat olla henkilöstä itsestään lähteviä tai työelämän vaatimusten muutosten mukanaan tuomia. Koulutukseen hakeutuneet voivat lisätä näin omaa osaamistaan ja saada sitä kautta uudenlaisia mahdollisuuksia esimerkiksi työmarkkinoilla tai löytää itselleen aiempaa sopivamman ammatin.

Taiteen perusopetus

Taiteen perusopetuksen järjestäminen ei ole kunnille pakollista, mutta se voi järjestää sellaista. Mikäli kunta kuitenkin ottaa hoidettavakseen tällaisen tehtävän, se vastaa siitä, että sen järjestämä tai hankkima opetus järjestetään lain mukaisesti.

Taiteen perusopetuksella on myös hyvinvointia ja terveyttä edistävää merkitystä, jossa opiskelijat voivat hyödyntää omaa osaamistaan ja kehittyä omalla osaamisalueellaan. Opinnot tukevat oppilaiden luovan ajattelun ja osallisuuden kehittymistä ja vahvistavat oppilaiden identiteettien rakentumista ja kulttuurisen lukutaidon kehittymistä.

Vapaa sivistystyö

Vapaan sivistystyön rooli on yksi keskeisimpiä kuntien luomia tapoja tuottaa eri ikäisille ja eri asioista kiinnostuneille toimintaa ja luoda myös edellytyksiä elinikäiselle oppimiselle. Vapaan sivistystyön järjestäminen on kunnille vapaaehtoinen tehtävä. Vapaan sivistystyön ylläpitäminen edellyttää ylläpitämislupaa, joka voidaan myöntää kunnalle, kuntayhtymälle, rekisteröidylle yhteisölle tai säätiölle. Valtio määrittelee vuosittain yksikköhinnat, joiden puitteissa kunnat voivat omaa toimintaansa suunnitella.

Vapaan sivistystyön kirjo on varsin laaja ja se tarjoaa varsin monipuolisia mahdollisuuksia itsensä kehittämiseksi. Samalla toiminnan luonne on merkittävilta osin ryhmätoimintaa, mikä tuo sosiaalisen kanssakäymisen ja yhteisöllisyyden kokemuksia itsensä kehittämisen rinnalle. Toiminta on ollut myös luonteeltaan edullista, mikä osaltaan on mahdollistanut erilaisessa taloudellisessa asemassa

olevien ihmisten harrastustoiminnan. Orpon hallituksen hallitusohjelman linjaukset rahoituksen vähentämisestä voivat kuitenkin osaltaan muuttaa vapaan sivistystyön roolia ja toimintalogiikkaa

Vapaa-ajan palvelut

Vapaa-aikatoimella tai vapaa-ajan palveluilla tarkoitetaan tässä yhteydessä liikunnan, kulttuurin, kirjastotoimen ja nuorisotoimen kokonaisuutta, jossa joko kunnan omalla toiminnalla luodaan suoraan hyvinvointia lisääviä palveluita tai luodaan olosuhteita omaehtoiseen tai esimerkiksi järjestömuotoiseen hyvinvoinnin ja terveyden edistämiseen. Näiden palveluiden järjestämisestä on säädetty omissa laeissaan. Kunnan tulee kirjasto- ja kulttuuritoimintaa järjestessään ottaa huomioon kirjastolain (1492/2016) ja kulttuuritoimintalain (166/2019) tavoitteet ja tehtävät ja paikalliset olosuhteet. Liikuntalain (390/2015) mukaisesti kunnan tulee luoda yleiset edellytykset liikunnalle ja kuntalaisten liikkumiselle. Nuorisolaissa (1285/2016) säädetään kunnan vastuusta luoda edellytykset nuorisotyölle ja -toiminnalle.

Palveluiden kautta kuntalaisia voidaan myös ohjata muiden tuottamien palveluiden käyttöön. Vapaa-aikapalveluissa on pääsääntöisesti kyse palveluista, joiden käyttö on kuntalaisen oma valinta. Kunnan luomia olosuhteita voivat hyödyntää myös esimerkiksi järjestöt ja yritykset, jotka tarjoavat hyvinvointiin liittyviä palveluita omille viiteryhmillen tai jopa laajemmin alueen asukkaille. Monesti esimerkiksi urheilu- tai kulttuuritapahtumat ovat kuntarajat ylittäviä ja parhaimmillaan jopa kansainvälisiä suur tapahtumia. Kuntien tulee edistää kansalaistoimintaa alueellaan ja ne voivatkin tukea monin eri tavoin järjestöjen ja muiden vapaaehtoistoimijoiden toimintaa.

Kuntien resurssit ja edellytykset järjestää vapaa-aikapalveluitaan vaihtelevat suuresti. Kuntakoko, kunnan sijainti, ikäjakauma, asutuksen rakenne, luonto-olosuhteet tai kunnan taloustilanne voivat sanella paljon sitä, millaista vapaa-ajan toimintaa kunnassa järjestetään. Vapaa-ajan toiminnassa mukana olevien vapaaehtoisten rooli voi olla merkittävä osa kuntalaisten hyvinvoinnin ja terveyden edistämistä. Myös kunnan elinkeinopolittikalla ja yritystoiminnan tuella voi olla vaikutusta siihen, millaisia kaupallisia palveluita kuntalaisilla on käytössään oman hyvinvoinnin ja terveyden edistämiseen.

Vapaa-aikapalveluiden rooli ihmisten arjessa on huomattava. Se, miten ihmiset käyttävät heille tarjottuja palveluita, ratkaisee paljon sen, miten vaikuttavaa kunnan toiminta on hyvinvoinnin ja terveyden edistämisen näkökulmasta. Liikunnan terveyshyödyt on tunnustettu jo pitkään ja viime aikoina myös kulttuurin merkitystä hyvinvoinnin osatekijänä on tuotu vahvemmin esiin. Joissakin kunnissa ja kaupungeissa on otettu käyttöön mm. Lasten kesäruokailun kaltaisia toimintamalleja.

Kirjastolla on monenlaisia hyvinvointia edistäviä hyötyjä. Kirjastojen rooli onkin viime aikoina muuttunut perinteisen kirjojen lainaustoiminnan pyörittämisestä osallisuuden ja tiedon lisäämisen välineiksi, joilla voidaan edistää merkittävässä määrin myös yhteisöllisyyttä ja yhteisön hyvinvointia. Kirjastoista puhutaankin kolmantena olohuoneena kodin ja työn lisäksi. Kirjastojen toiminnasta säädetään kirjastolaissa (1492/2016). Nykyiselaissa informaatiokokonaisuudessa kirjaston merkitys riippumattoman tiedon välittämisessä ja medialukutaidon opettamisessa on merkittävä. Samaan aikaan digitaaliset ratkaisut tuovat kirjaston myös sellaisten ihmisten saavutettavaksi, joiden on muutoin haasteellista hyödyntää kirjastojen palveluita.

Kuntien rooli vapaa-aikapalveluiden mahdollistajana on merkittävä. Kunnat luovat harrastuspaikkoja, joissa ne järjestävät joko itse toimintaa tai antavat joko maksutta tai maksullisesti tiloja muiden toimijoiden käyttöön. Myös muunlaiset vapaamat kohtaamispaikat luovat mahdollisuuksia ihmisten kohtaamisille. Kunnat voivat myös muutoin tukea monin tavoin vapaa-aikapalveluita tuottavia yhteisöjä ja toimijoita. Kunnat voivat hyödyntää esimerkiksi koulutiloja erilaisiin koulupäivän ulkopuolella tapahtuviin toimintoihin, jolloin myös tilojen vajaa-käyttö vähenee. Yksi työväline edistää kuntien mahdollisuuksia tukea asukkaiden liikkumista ja liikunnallista elämäntapaa ovat mm. poikkihallinnolliset liikkumisohjelmat, joihin kootaan kuntien kannalta keskeisiä liikkumista ja liikunnallista elintapaa edistäviä toimenpiteitä ja käytänteitä.

Uimakoulut ovat perinteinen kuntien tuottama palvelu, jossa yhdistyy niin hyvinvoinnin, terveyden kuin turvallisuudenkin näkökulmat. Uiminen on erikikäisille sopiva hyvinvointia lisäävä liikuntamuoto, jota voivat hyödyntää myös liikuntarajoitteiset tai muut erityisryhmät. Uimataito on turvallisuustekijä järvien ja eri vesistöjen äärellä ja se mahdollistaa monipuolisen ja turvallisen vesillä liikkumisen eri muodoissa.

Lisäksi kuntien alueella tapahtuva muu hyvinvointia edistävä toiminta ja aktivoivat toimintaympäristöt ovat huomionarvoista. Luonto itsessään on liikkumisen, retkeilyn, marjastamisen tai muiden harrastusten osalta mahdollisuus, jolla on todettu olevan monin tavoin terveyttä ja hyvinvointia lisääviä vaikutuksia. Rakennettu kulttuuriympäristö tai luontokohteet voivat olla osaltaan lisäämässä hyvinvointia, parhaimmillaan kuntarajoista tai kotipaikasta riippumatta. Esimerkiksi kansallispuistojen tai laskettelu- ja matkailukeskusten asiakaskunta koostuu merkittävältä osin muista kuin paikallisista asukkaista, mikä saattaa osaltaan asettaa myös haasteita vaikkapa terveystalveluiden mitoitukselle paikallisen väestön tarpeisiin ja samalla huomioiden pitkälti sesonkiaikoihin keskittyvien matkailijoiden tarpeet. Näillä paikkakunnilla myös muihin kuntien tuottamiin vapaa-ajan palveluihin, kuten liikunta- ja kulttuuripalveluihin voi kohdistua lisääntyntä käyttöä alueen omien asukkaiden lisäksi.

Vapaa-aikatoimen sektorilla nuorisotoimi on selkeästi nuoriin ja nuoriin aikuisiin kohdistuvaa toimintaa. Nuorisotyö on nuoren kasvun, itsenäistymisen ja osallisuuden tukemista yhteiskunnassa. Nuorisotyöllä voi olla merkittävä rooli mm. ehkäisevän päihdetyön tekemisessä, ammatinvalinnan ja työllistymisen tukemisessä tai kutsuntojen osana. Kunnan tehtäviin kuuluu myös nuorisopolitiikka, jolla viitataan nuorten kasvu- ja elinolojen sekä sukupolvien välisen vuorovaikutuksen parantamiseen. Kuntien tulee toimintaa järjestäessään ottaa huomioon niin nuorisolain (1285/2016) 2 §:n tavoitteet ja lähtökohdat kuin paikalliset olosuhteet.

Nuorisotyötä ja -politiikkaa järjestäessään kunnan tulee tehdä tarvittavaa yhteistyötä nuorten itsensä lisäksi heidän perheidensä kanssa. Lisäksi kuntien on tehtävä yhteistyötä muiden nuorten kanssa työskentelevien viranomaisten, nuorisotalojen, seurakuntien ja muiden nuorisotyötä tekevien tahojen kanssa esimerkiksi nuorten ohjaus- ja palveluverkostojen kautta.

Kuntien rooli vapaa-aikatoimen osalta kytkeytyy myös vahvasti hyvinvointialueiden kanssa tehtävään yhteistyöhön. Viime aikoina näiden yhteistyötarpeiden pohjalta on rakennettu mm. ravitsemuksen, kulttuurihyvinvoinnin ja liikunnan palveluketjuja, joissa kunnat ovat yhtenä keskeisenä toimijana. On myös hyvä huomata, että esimerkiksi terveydenhuollon tai yhteisöllisen asumisen palveluissa, jotka ovat hyvinvointialueiden tuottamia palveluita, käytetään esim. kulttuuria tai liikuntaa osana potilas-/asiakastyötä. Yhteistyön osalta onkin huomioitava se, missä vaiheessa kunnan hyvinvointialueelle tuottamat palvelut muuttuvat kilpailulainsäädännön alaisiksi ja milloin kyse on normaalista kunnan palvelutuotannosta, jota voidaan hyödyntää asiakastyössä. Esimerkiksi kirjaston lainauskärry sairaalassa, oppilastöiden koonti taidenäyttelyksi terveyskeskukseen tai orkesterin maksuttomat vierailut palvelutalossa ovat normaalia kunnan toimintaa, jota kilpailulainsäädäntö ei koske. Lisäksi hyvinvointialueilla itselläänkin on monesti palkkalistoilla vapaa-aikatoimen osaajia. Esimerkkeinä näistä ovat kuntoutukseen liittyen liikunnan ammattilaisten hyödyntäminen tai kulttuurin saralla esim. sairaalaklovni-toiminnan järjestäminen lapsipotilaille.

Kuntien osalta tulevaisuudessa etenkin ikäihmisten palvelut ja ikäihmisten arjen tukeminen vaativat uudenlaista pohdintaa. On ensiarvoisen tärkeä huomioida, että etenkin ikäihmisten kohdalla toimintakyvyssä on merkittäviä eroja eri ihmisten välillä ja osa ikäihmisistäkin elää melko omatoimista ja palveluriippumattomaa elämää. Vanhuspalvelut ovat olleet aiemmin vahvasti kuntien sote-toimijoiden vastuulla, mutta jatkossa yhä vahvemmin kuntien tulee panostaa omissa palveluissaan myös ikääntyneen väestön huomioimiseen ja oman roolinsa löytämiseen niiden ikäihmisten elämän tukemisessa. Sama koskee myös erilaisten erityisryhmien palveluita. Kuntien tulee kehittää ja huomioida nämä osana toimintaa, jota asukkaille järjestetään tai mahdollistetaan.

Elintapaohjaus

Yksi hyvinvoinnin terveyden ja turvallisuuden kannalta keskeinen näkökulma on tapaturmien ja kaatumisten ehkäisy, jossa kunnilla on merkittävää ennaltaehkäisevää roolia. Kuntien roolina on huolehtia etenkin yleisten alueiden ja kiinteistöjen turvallisuudesta. Ulkotiloissa katujen ja muiden kulkuväylien yllä- ja kunnossapito turvallisuuden varmistaminen kaikissa olosuhteissa on pitkälti kuntien, mutta myös muiden tienpitäjien vastuulla. Asuntojen osalta rakennus- ja tarkastuksen, mutta toisaalta myös kuntien omien kiinteistöjen turvallisuuden varmistaminen on keskeisessä roolissa. Kunnat voivat myös tukea kotona asumisen edellytyksiä monin eri tavoin. Lisäksi aktiivisen liikkumisen ja sen edellytysten ylläpitäminen ja tarjoaminen etenkin ikäihmisille tukee myös kaatumisen ehkäisyn näkökulmasta mm. parempaa asukkaiden tasapainoa ja lihaskuntoa.

Elintapaohjaus osana kunnan toimintaa

Kunnilla on monella tapaa keskeinen rooli myös elintapaohjauksessa. Monilta osin tämä edellyttää yhteistoimintaa myös esimerkiksi hyvinvointialueiden tai järjestökentän kanssa. Kunnilla on omassa toiminnassaan vahva rooli asukkaiden ravitsemuksen, liikunnan ja kulttuurin sekä tapaturmien ehkäisyn ja elintapaohjauksen tukemisessa. Esimerkiksi liikunnan osalta kyse on myös palveluiden lisäksi olosuhteiden ja mahdollisuuksien tarjoamisesta ja markkinoinnista.

Yksi kunnille jäänyt merkittävä tehtäväkokonaisuus on myös ehkäisevä päihdetyö, joka myös hyvinvointialueuudistuksen jälkeen jäi osittain myös kuntien tehtäväksi. Hyvinvointialueilla on toki keskeinen rooli sosiaali- ja terveystalveissa hoitaa ehkäisevän päihdetyön kokonaisuuksia, mutta myös kunnille on edelleen oma roolinsa hoitaa ehkäisevän päihdetyön kokonaisuutta. Ehkäisevällä päihdetyöllä on myös selkeät sidokset kuntien tehtävänä olevaan ympäristöterveydenhuoltoon liittyvien lupa- ja valvontatehtävien osalta sekä ihmisten turvallisuuden kokemukseen. Luonnollisesti suurin hyötyjä ehkäisevästä päihdetyöstä on itse kuntalainen. Ehkäisevän päihdetyön kokonaisuutta käsitellään tarkemmin julkaisun loppupuolella kuntien ja hyvinvointialueiden yhteisten yhdyspintatehtävien kohdalla. Toinen samantyyppinen kokonaisuus on mielenterveystyö.

Elintapaohjauksen kokonaisuutta ja yhteistyötä hyvinvointialueiden kanssa on käsitelty tarkemmalla tasolla määrittelykokonaisuuden kolmannessa osiossa, jossa kuvataan yhteistyön kokonaisuutta kuntien ja hyvinvointialueiden välillä.

Elinympäristön kehittäminen

Maankäyttö ja kaavoitus

Maankäytön ja kaavoituksen roolia ihmisten hyvinvoinnin ja terveyden edistämässä on merkittävä, mutta osin sen roolia ei ole tunnistettu riittävän laajasti

kunnan toiminnan kokonaisuudessa. Sinällään kaavoituksen ja maankäytön ammattilaisille on itselleen ollut varsin selvää, että hyvä asuin- ja elinympäristö on yksi kaavoituksen keskeisimpiä tavoitteita, mutta sen tunnistaminen vaikkapa päätöksenteossa keskeisenä osana kunnan hyvinvoinnin ja terveyden edistämistä, on ainakin osassa kuntia pysynyt piilossa. Myöskään luottamushenkilökäsittelyissä ei juurikaan nouse esiin kaavoituksen rooli terveyden ja hyvinvoinnin edistämässä, vaikka hyvinvoinnin ja terveyden edistäminen kytkeytyy vahvasti juuri kaavoitus- tai maanhankintaprosesseihin.

Maankäytön suunnittelussa ja maanhankinnassa tulee huomioida asumisen ratkaisuiden lisäksi esimerkiksi liikenneyhteydet, ja niihin liittyvät kevyen liikenteen väylät, palveluiden sijoittaminen sekä esimerkiksi virkistysalueiden määrä ja sijoittelu. Lisäksi kunnan tulee tehdä yhteistyötä myös muiden maanomistajien kanssa kokonaisuuden hahmottamiseksi. Yksityiset maanomistajat, valtio, yritykset tai seurakunnat voivat omistaa varsin keskeisiä maa-alueita kunnan alueella, mikä on huomioitava maankäytön suunnittelun ja kehittämisen osalta. Myös yhteistyö muiden maanomistajien ja heidän omistamien alueiden hyödyntämisessä voi näytellä keskeistä roolia kuntalaisten arjen parantamisessa. Vaikka kuntien osalta maankäyttö nähdään monesti maankäytön suunnitteluna, on jo valmiiksi rakennettu ympäristö ja sen huomioiminen yksi hyvinvoinnin näkökulma. Se myös osaltaan rajaa edellytyksiä muuttaa tai uudistaa olemassa olevaa ympäristöä, mutta saman aikaisesti sitä voidaan hyödyntää ja kehittää monin pieninkin toimenpitein. Oman haasteensa tulee yhteiskunnallisen muutoksen kautta, jossa kaupungistuminen ja väestön ikääntyminen sekä pienenevät lasten ja nuorten ikäluokat jättävät osassa kuntia tyhjiä liike - ja asuinkiinteistöjä sekä aiheuttavat palveluiden vähentymistä.

Maankäytön suunnittelussa erilaiset kuntalaiset ja heidän tarpeensa tulee huomioida eri tavoin. Rakennusmääräykset osaltaan turvaavat esteettömyyden toteuttamista, mutta ylipäättään esteettömyys ja erilaisten väestöryhmien tarpeiden huomioiminen suunnittelu- ja toteutusvaiheessa on tärkeää. Näissä voidaan hyödyntää eri tavoin asukkaiden vaikutusmahdollisuuksia.

Tiedolla johtamisen näkökulmasta esimerkiksi paikkatiedon hyödyntäminen on keskeinen keino saada varsin tarkkaa asumiseen ja asukkaisiin liittyvää tietoa mm. iän, perheeseen yms. tekijöiden osalta. Tätä tietoa voidaan tuoda esimerkiksi kunnan ja hyvinvointialueen väliseen keskusteluun esim. palvelutarpeen ja palveluiden savutettavuuden näkökulmista.

Yksi keskeinen maankäyttöön ja asumiseen liittyvä teema on segregatio, joka kohdistuu etenkin kasvukeskuksiin. Segregatio tarkoittaa ilmiötä, jossa tietyn tulo- ja koulutustason alla olevat ryhmät keskittyvät tietyille alueille ja joissa on lisääntyneessä määrin huono-osaisuutta ja hyvinvointihaasteita. Tämä näkyy myös koulujen oppimistuloksissa ja näiden tekijöiden myötä alueen vetovoimaisuus vähenee.

Segregaatiokehityksessä syntyy valikoivaa muuttoliikettä alueilta ja alueille sekä ns. alueiden väistämistä maineen perusteella. Asuinalueisiin liittyvä maine on varsin vahva ja pysyvä, vaikka lähiöiden asukkaat arvioivat alueensa usein paremmaksi kuin muut. Maahanmuuton rooli on myös segregaatiossa merkittävää ja osin tapahtuu etniseen taustaan perustuvaa, mutta etniseen taustaan liittyy osin myös valittua eriytymistä. Alueilla, joissa segregaatiota esiintyy, on usein hitaasti muuttuva rakennuskanta ja asuntojen arvo ei seuraa halutumpia alueita. Uudisrakentamisen osalta haasteena on se, että uudisrakentamisen hinta täydennysrakentamisessa tulee monelle haasteeksi, kun se suhteutetaan alueen muuhun rakennuskantaan.

Palveluiden sijoittumisen merkitys hyvinvoinnille

Palveluiden sijoittaminen ja saavutettavuus ovat yksi keskeinen maankäytön ja kaavoituksen haaste. Palveluilla voidaan tarkoittaa kunnan omaa palvelutuotantoon liittyvää rakentamista, hyvinvointialueiden tai muiden viranomaisten palveluita tai yksityisen sektorin tuottamia palveluita. Osalla hyvinvointialueista palveluiden ja tuetun asumisen sijoittuminen ja siihen liittyvä maankäyttö on nähty myös yhdyspintakysymyksenä. Palveluiden saatavuudella voi olla asumiseen liittyvien tekijöiden lisäksi vetovoimatekijöitä, joita kunta voi hyödyntää. Sekä kunnan että hyvinvointialueen tarjoamilla palveluilla ja saatavuudella saavutettavuudella on vahva kytkös asukkaiden hyvinvointiin ja turvallisuuden tunteeseen. Tästä hyvänä esimerkkinä toimivat paloasemat, jotka harva-alueilla voivat edustaa välttämättömiksi koettuja lähipalveluja. Yksityinen ja kolmas sektori ovat osaltaan täydentämässä kuntien ja hyvinvointialueiden tuottamia palveluita.

Kunnissa on viime aikoina aiheuttanut huolta erityisesti hyvinvointialueiden käytössä olevat kiinteistöt ja niiden jatkokäyttö. Palveluiden saatavuudella on merkittävä rooli paitsi hyvinvoinnin, myös kunnan elinvoiman näkökulmasta. Lisäksi asukkaiden yhdenvertaisten palveluiden saatavuus ja niiden saavutettavuus on kunnan näkökulmasta myös asukkaiden hyvinvointiin liittyvä asia. Toisaalta on tunnistettava myös se, että kaikkia palveluita ei ole tarkoituksenmukaista järjestää joka paikkaan, vaan palveluiden keskittämällä vastataan sekä osaamiseen että työvoiman saatavuuteen liittyviin haasteisiin. Kuntalaisten hyvinvoinnin kannalta hyvin keskeisiä palveluita ovat myös kauppa- ja apteekkipalvelut, joiden tarjontaan kunta voi vastata niin kaavoituksen kuin elinkeinopolitiikan keinoin. Aiemmin merkittävässä roolissa olleiden pankkipalveluiden osalta teknologian murros on puolestaan vähentänyt fyysisen konttorirakenteen tarvetta palveluiden siirryttyä pitkälti verkkoon. Teknisten ratkaisuiden osalta ihmisten kyky käyttää erilaisia verkkopalveluita onkin parantunut. Siksi verkko- ja etäpalveluiden saavutettavuuden näkökulmasta asuinalueiden infrastruktuurissa pitää huomioida nykyajan asettamat vaatimukset.

Yhdyskuntatekniikka

Toimivalla ja hyvällä yhdyskuntatekniikalla on oleellinen vaikutus ihmisten terveyteen ja hyvinvointiin. Yhdyskuntatekniisiin palveluihin luetaan kuuluvaksi mm. katujen ja yleisten alueiden rakentaminen ja kunnossapito sekä hulevesien hallinta, vesihuolto, jätehuolto ja lämpöhuolto. Yhdyskuntatekniikan toimivuus koetaan monesti kuntalaisten osalta itsestään selvyydeksi, mutta esimerkiksi vesikriisien tai vastaavien kohdalla on huomattu, miten merkittävässä roolissa toimiva ja laadukas yhdyskuntatekniikka on ihmisten arjessa. Lisäksi ihmisten arkeen vaikuttavat kuntien toiminnan lisäksi mm. yksityisten yritysten tarjoamat sähkönsiirron tai tietoliikenteen ratkaisut, jotka ovat olennainen osa ihmisten toimivaa arkea ja hyvinvointia. On myös hyvä tunnistaa esimerkiksi yksityisten vesihuolto-osuuskuntien tai yksityisteiden rooli osana kuntalaisten hyvinvointia ja arjen sujuvuutta. Valtion infra-ratkaisut ovat osa monien kuntien perusinfraa, jolloin niiden osalta myös valtion rooli kuntien yhteistyökumppanina on merkittävä.

Liikenneväylät ja niiden kunnossapito eri vuodenaikoina ovat keskeinen hyvinvoinnin ja terveyden edistämisen osa, mutta niiden kunto ja toimivuus ovat myös turvallisuuden näkökulmasta merkittävä asia. Kuntien näkökulmasta on oleellista tunnistaa se, että kunnan alueella olevaa tiestöä hallinnoivat kuntien lisäksi mm. Ely-keskukset tai yksityiset tieosuuskunnat tai yksityisteiden omistajat, joiden toiminnalla on niin ikään merkittävä vaikutus niin ihmisten liikkumiseen kuin palveluiden saatavuuteen ja saavutettavuuteen.

Yhteiskunnallisen kehityksen myötä myös sähkö- ja tietoliikenneverkot ovat nousseet keskeiseen rooliin ihmisten infrastruktuuritarpeiden osalta. Saman aikaan mm. analogisten puhelinlinjojen merkitys on lähes kokonaan kadonnut.

Ympäristöterveydenhuolto ja ympäristönsuojelu

Ympäristöterveydenhuolto on toimintaa, jonka avulla kunta pyrkii turvaamaan asukkailleen terveellisen elinympäristön. Terveidenhuoltolain mukaan ympäristöterveydenhuoltoon kuuluu terveydensuojelu- ja tupakkalain lisäksi elintarvikevalvonta ja eläinlääkintähuolto.

Terveydensuojelulain mukaan kunnan tulee edistää ja valvoa terveydensuojelua alueellaan siten, että asukkaille turvataan terveellinen elinympäristö. Terveydensuojelulain tarkoituksena on ylläpitää ja edistää väestön terveyttä sekä ennaltaehkäistä, vähentää ja poistaa sellaisia tekijöitä, jotka voivat aiheuttaa vaaraa tai haittaa ihmisten terveydelle ja elinympäristölle. Terveyttä ylläpidetään, suojellaan ja edistetään mm. valvomalla talous- ja uimaveden laatua, julkisten palvelurakennusten (koulut, päiväkodit, hoivaa antavat laitokset) ja muiden palveluiden (liikuntapalvelut, kauneushoitolat) terveydellisiä olosuhteita, hygieniaa sekä sisäilman laatua.

Myös elintarvikevalvonta kuuluu kuntien vastuulle. Lisäksi kunnilla on keskeinen rooli tupakkalain mukaisessa valvonnassa ja savuttomuuden edistämässä, jolloin ympäristöterveydenhuolto tulee varsin lähelle ehkäisevän päihdetyön toimintakenttää. Ympäristöterveydenhuoltoon kuuluu myös eläinlääkintähuollon järjestäminen alueellaan.

Ympäristöterveydenhuolto on luonteeltaan vahvasti ennaltaehkäisevää toimintaa, jolla varmistetaan terveellisen elinympäristön olemassaoloa ja tarvittaessa käytetään viranomaiselle kuuluvaa valtaa korjata terveyshaittoja tuottavaa toimintaa. Samalla kun toiminta voidaan katsoa vahvasti terveyttä edistäväksi, on sillä vahvoja sidoksia myös kunnan hyvinvoinnin ja turvallisuuden kokonaisuuksien tukemisessa.

Kunnan ympäristönsuojeluviranomainen ympäristönsuojelun valvonta- ja edistämistehtävillä omalta osaltaan mm.

- ehkäisee ympäristön pilaantumista ja sen vaaraa;
- turvaa terveellisen ja viihtyisän sekä luonnontaloudellisesti kestävä ja monimuotoisen ympäristön, tukee kestävä kehitystä sekä torjuu ilmastomuutosta;
- huolehtii ympäristön tilan seurannasta sekä siihen liittyvistä selvityksistä ja tutkimuksista ja huomioon ottamista kokonaisuutena sekä
- parantaa kansalaisten mahdollisuuksia vaikuttaa ympäristöä koskevaan päätöksentekoon.

Kunnan ympäristönsuojeluviranomainen ympäristönsuojelun lupa- ja valvontaviranomaisena sekä ympäristönsuojelun edistäjänä kunnassa mm:

- huolehtii omalta osaltaan ympäristönsuojelun suunnittelusta ja kehittämisestä.
- huolehtii ympäristön tilan seurannasta sekä siihen liittyvistä selvityksistä ja tutkimuksista.
- huolehtii omalta osaltaan ympäristönsuojelua koskevasta tiedottamisesta, valistuksesta ja koulutuksesta kunnassa sekä parantaa kansalaisten mahdollisuuksia vaikuttaa ympäristöä koskevaan päätöksentekoon.
- edistää kunnan yhteistyötä muiden viranomaisten ja yhteisöjen kanssa ympäristönsuojeluasiassa sekä ehkäisee ympäristön pilaantumista ja sen vaaraa.

Nämä tehtävät yhdessä pyrkivät turvaamaan terveellisen ja viihtyisän sekä luonnontaloudellisesti kestävä ja monimuotoisen ympäristön, tukevat kestävä kehitystä, torjuvat ilmastomuutosta ja edistävät luonnonvarojen kestävä käyttöä ja kiertotaloutta.

Asuntotoimi

Asumiseen liittyvät ratkaisut ovat keskeinen osa ihmisten arkea ja hyvinvointia. Asuminen on kunnan näkökulmasta monitahoinen tehtävä, jossa ovat keskeisessä roolissa kaavoitus ja palvelut, mutta myös yhteistyö ja -toiminta eri toimijoiden kanssa. Asumisen näkökulmia on monenlaisia ja ihmisten omat tarpeet ja toiveet ovat keskeisesti määrittämässä asumisen ratkaisuita. Asuminen voidaan karkeasti jakaa omistus-, osaomistus- ja vuokra-asumiseen tai toisaalta kerrostalo, rivitalo tai pientaloasumiseen. Kuntien tulee mahdollistaa erilaisia asumisratkaisuja. Kunnat voivat olla esimerkiksi vuokra-asunnoissa suoraan omistajina ja vuokranantajina, ne voivat omistaa vuokra-asuntoyhtiöitä tai toimia yhteistyössä yksityisten vuokraustoimijoiden kanssa. Kunnilla on myös monipuoliset mahdollisuudet suunnata asuntotuotantoon paitsi kaavoituksen, myös tonttien hinnoittelun tai tontinluovutuksiin liittyvien menettelyjen keinoin. Toisaalta monin paikoin myös markkinoiden kysyntä rajaa kuntien mahdollisuuksia esimerkiksi uudistaa kunnan alueella asuntokantaa.

Oma kokonaisuutensa on erilaiseen palveluasumiseen tai tuettuun asumiseen liittyvät ratkaisut, joissa hyvinvointialueiden kanssa tehtävällä yhteistyöllä on merkittävä rooli. Ennen kaikkea vanhusväestön asumisen ratkaisuilla on merkittävää vaikutusta hyvinvointiin ja terveyteen, mutta myös asumisen turvallisuuteen liittyen. Kotona asumisen tukemiseen liittyvät kysymykset ja niiden rooleista sopiminen kuntien ja hyvinvointialueiden kannalta on merkittävä yhteistyökokonaisuus. Tuetun asumisen ratkaisut (yhteisöllinen asuminen) ja siihen liittyvä yhteistyö niin hyvinvointialueiden kuin yksityisten palveluntarjoajien kanssa on uudessakin rakenteessa kuntien kannalta merkittävää paitsi palveluiden järjestämisen myös esimerkiksi maankäytön suunnitelmallisuuden näkökulmasta.

Erillisryhmien asuminen on myös vahvasti hyvinvointialueiden vastuulla, mutta kunnilla on asumisen edellytysten luonnissa merkittävä roolinsa.

Investoinnit hyvinvointia ja terveyttä tukemassa

Kuntien tekemät investoinnit ovat sekä elinvoimaa kasvattavia että usein kunta-laisten palveluita parantavia panostuksia elinympäristöön ja sen viihtyisyyteen ja/tai turvallisuuteen. Ne myös osaltaan lisäävät niin ihmisten kuin yritysten osalta kunnan veto- ja pitovoimaa. Investoinnit eivät kuitenkaan sellaisenaan ole hyvinvointia ja terveyttä tai turvallisuutta lisääviä toimenpiteitä, mutta useasti nämä tekijät tulevat lisäarvona käyttäjille.

Investointeja, olivatpa ne uusien asuin-, liikepaikka- tai teollisuusalueiden toteuttamiseen, rakennushankkeisiin tai infrastruktuuriin liittyviä, tulisi pohtia myös ihmisten hyvinvoinnin, terveyden ja turvallisuuden näkökulmista. Esimerkiksi rakennushankkeissa on lainsäädännöllä ja määräyksillä varmistettu esimerkiksi esteettömyyteen liittyviä kysymyksiä, mutta vaikkapa kouluinves-

toineilla voidaan koulun sisällä ja etenkin ulkotiloissa tapahtuvaa toiminnallisuutta tuottaa lisäarvona hankkeilta toteutettaessa. Esimerkiksi koulujen tai päiväkotien pihoista voidaan tehdä eri-ikäiset huomioivia lähiliikuntapaikkoja, kirjastoihin voidaan tuoda toiminnallisuutta tai liikuntapaikkoja suunniteltaessa huomioida erilaisten käyttäjien tarpeet. Aluesuunnittelussa vastaavasti voidaan suunnitella valaistusta jne. turvallisuutta lisäävillä tavoilla. Samoin erilaisten liikkumismuotojen huomiointi ja mahdollistaminen sekä riittävän lähiluonnon huomiointi lisäävät hyvinvointia toteutusten yhteydessä.

Infrastruktuuriin liittyvissä investoinneissa taas usein turvallisuuteen liittyvät seikat ovat keskeisiä terveyden ja hyvinvoinnin edistämisen näkökulmia, joita toki myös lainsäädännöllä säädelään.

Investointien kohdalla esimerkiksi erilaiset vaikutusten ennakoarvioinnit ovat hyödyllisiä välineitä arvioida ennakkoon myös hyvinvointiin, terveyteen ja turvallisuuteen liittyviä seikkoja sekä huomioida näiden edistämiseen liittyviä tekijöitä investointien yhteydessä.

Hyvinvoinnin ja terveyden edistäminen turvallisuuden ja varautumisen kysymyksissä

Hyvinvoinnin ja terveyden edistämisen rinnalle on nostettu viime vuosina vahvasti turvallisuus ja siihen liittyvät teemat. Esimerkiksi valtioneuvoston periaatepäätös hyvinvoinnin, terveyden ja turvallisuuden edistämisestä sekä siihen pohjautuva toimenpideohjelma ovat tuoneet turvallisuuskysymykset vahvasti perinteisen hyte-työn rinnalle. Periaatepäätös ei kuitenkaan ehkä tunnista riittävästi kunnan laaja-alaista roolia yleisen turvallisuusympäristön rakentamisessa vaan keskittyy tiettyihin turvallisuuden osatekijöihin. Tässä yhteydessä on puhuttu monesti ennen kaikkea arjen turvallisuudesta, kotitapaturmien ja kaatumisen ehkäisystä ja viime aikoina esimerkiksi sähköpotkulautojen tuomista riskeistä.

Viime aikoina yleisessä turvallisuusympäristössä ja turvallisuuden kokemuksessa on tapahtunut muutoksia mm. maailmanpoliittisen tilanteen muuttumisen myötä, mutta myös jengiytymisen tai parisuhdeväkivallan muodoissa. Myös koronapandemia on vaikuttanut monin tavoin ihmisten elämään. Kuntien tuottamien palveluiden jatkuvuus ja riittävyys ovat etenkin koronan myötä olleet välillä haasteellista.

Myös ilmastonmuutoksella on oma vaikutuksensa ihmisten hyvinvointiin ja terveyteen. Globaalit ilmiöt vaikuttavat osaltaan myös Suomeen ja lisääntyessään sään ääri-ilmiöt vaikuttavat monin tavoin elin- ja kasvu ympäristöjen elinkelpoisuuteen.

Kuntien turvallisuustyötä voidaan jaotella esimerkiksi seuraaviin osa-alueisiin: rikosten ja syrjäytymisen ennaltaehkäisy, onnettomuuksien ja tapaturmien ehkäisy, turvallisuuden tunteen parantaminen ja muu turvallisuustyö, johon lasketaan esimerkiksi osallisuus ja kuntalaisten ja järjestöjen kanssa tehtävä yhteistyö.

Varautumisen näkökulman huomiointi on myös kuntalaisten hyvinvoinnin, terveyden ja turvallisuuden kannalta keskeinen kokonaisuus, jota tulee miettiä. Edellä esiin nostetut globaalit haasteet terveysturvallisuuteen tai kasvaneisiin aseellisen konfliktin asioihin ovat mitä suurimmissa määrin myös ihmisten hyvinvointia haastava asia. Tällöin onkin tärkeää, että varautumisella voidaan luoda eri tilanteisiin soveltuvia malleja, joilla voidaan turvata ja edistää asukkaiden hyvinvointia eri tilanteissa ja rakentaa organisaatioiden toimintaa sellaiseksi, joka tukee asukkaiden arjen sujuvuutta hankalissakin tilanteissa.

Luonnon virkistyskäyttö

Lähiluonto tai ylipäätään luonnon virkistyskäyttö on yksi viime aikoina enenevässä määrin hyvinvointiin ja terveyteen kytkettyä toimintaa. Luonnossa liikkumisen terveyshyödyt on tunnustettu laajalti ja myös kuntien maankäytössä erilaisten luontokohteiden huomioiminen, rakentaminen ja ylläpito on huomionarvoista. Luonnon hyödyntäminen ei suinkaan rajoitu oman kunnan alueelle, vaan useissa paikoissa luontomatkailun ja ylipäätään matkailun merkitys on suuri myös muiden palveluiden osalta. Luonnon mukanaan tuomat mahdollisuudet ulottuvat myös esimerkiksi luonnon hyväksikäyttöön esimerkiksi marjastamisen, sienestämisen tai muun luonnon hyödyntämisen suhteen. Myös luonnossa tapahtuva liikunta, esimerkiksi hiihdon, polkujuoksun, suunnistuksen tai maastopyöräilyn muodoissa tuovat luonnon tärkeäksi osaksi joidenkin harrastamista. Lisäksi kunnat ylläpitävät erilaisia, monesti ympärivuotisessa käytössä olevia reitistöjä, jotka hoidettuina ja jopa saavutettavina tuovat mahdollisuuksia eritasoisten ja erilaisin tarpein liikkuvien ihmisten liikkumiseen.

Luonnon virkistyskäytön osalta on tärkeää huomioida se, että myös kaupunkiympäristö tai muu rakennettu ympäristö luo mahdollisuuksia monella tapaa virikkeellisen ja monipuoliseen elämään sekä tuottaa erilaista lähiluontoa ihmisten asuinympäristöihin. Luonnon virkistyskäytössä myös yhteistyö niin valtakunnallisten toimijoiden (Metsähallitus yms.) kuin paikallisen järjestökentän kanssa luo kunnille huomattavasti lisää mahdollisuuksia hyödyntää luontoa osana asukkaiden elinympäristöä ja hyvinvointia.

Kunnan elinvoiman edistäminen

Työllisyys

Työ, työssäkäynti ja työyhteisö ovat keskeisiä aikuisiän ja perheen hyvinvoinnin perusteista. Työura luo taloudellista ja monesti myös sosiaalista pohjaa eläkevuosille mahdollistaen osaltaan mielekästä elämää myös työuran jälkeen. Työ

tuo mukanaan taloudelliset edellytykset elämiselle, se tuo yhteisöllisyyttä sekä antaa mahdollisuudet itsensä toteuttamiselle ja uuden oppimiselle.

Kuntien rooli on ollut merkittävä työpaikkojen luomisessa. Kunnat itsessään ovat muun julkisen sektorin ohella monin paikoin merkittävä työllistäjä, mutta ne ovat keskeisessä roolissa myös yksityisen sektorin työpaikkojen taustalla. Osaavan henkilöstön koulutus, kuntien rooli työllistämässä ja kouluttamisessa sekä vaikeassa työmarkkina-asemassa olevien muu tukeminen ovat keskeisiä asioita myös hyvinvoinnin näkökulmasta. Myöskään työhön ja työnantajien panostuksia työhyvinvointiin liittyvissä tekijöissä voi sivuuttaa osana kuntalaisten hyvinvointia. Yksityiset työnantajat voivat hyödyntävää kuntien tuottamia palveluita ja infrastruktuuria työhyvinvoinnin turvaamisessa muiden toimijoiden ohella.

Työllisyyteen liittyvät tekijät eivät kuitenkaan katso kuntarajoja tai muita aluejaotuksia. Työssäkäyntialue on usein selkeästi kuntajaotusta laajempi alue ja viime vuosien kehitys etätömahdollisuuksissa on entisestään laajentanut ja myös muuttanut tapoja tehdä työtä. Tämä muuttaa myös kuntien elinkeinopoliittista roolia. Työ- ja elinkeinopolitiikan osalta kuntien välisen kilpailun sijaan on tärkeää nähdä se, että ylipäätään kuntalaisten työllistyminen ja sen kautta saatava hyvinvointi ovat avainasioita. Kunnilla on mahdollisuus tarjota osaltaan hyviä asumisratkaisuita ja muita palveluita, jotka tukevat ihmisten työssäkäyntiä.

Kuntien työllistämisrooli vahvistuu entisestään TE24-uudistuksen myötä. Työllisyysalueiden muodostuminen vähintään 20 000 työvoimapohjalle vaatii valtaosalta kuntia yhteistyötä muiden kuntien kanssa eikä näin ollen suuressa osassa kuntia voida tuottaa työvoimapalveluita pelkästään omista lähtökohdista.

Hyvinvoinnin näkökulmasta etenkin vaikeassa työmarkkinatilanteessa olevien tai muutoin haavoittuvassa asemassa olevien työllistyminen ja työllistäminen on haaste. Kunnan näkökulmasta työllistymisen esteet nostavat kunnan kustannuksia, mutta osa työllistymisen edistämistä tukevista palveluista ei ole kuntien toimintaa. Mitä nopeammin esimerkiksi työttömäksi joutunut saadaan työllistettyä, sitä pienemmät haitat ovat sekä henkilölle itselleen että kunnalle. On tärkeää myös huomioida se, että työllistyminen on selkeästi helpompaa työttömyysjakson alkuvaiheessa kuin sen pitkittyessä. Työttömien työnhakijoiden osalta kuntien toiminnalla voi olla merkittävä rooli. Etenkin nuorten, alle 29-vuotiaiden osalta kunnilla on myös nuorisolain mukaiset velvoitteet tukea nuorten henkilöiden elämää.

Monet kunnat ovat ottaneet myös vahvaa roolia myös laajemmin nuorten mahdollisuuksista saada kokemusta työelämästä. Erilaiset kuntien kesätyökampanjat, kesätyösetelit sekä luonnollisesti kouluun liittyvät TET-jaksot tuovat nuorilla mahdollisuuksia saada jo nuorena mahdollisuuden kokea työelämää. Lisäksi esimerkiksi toisen asteen opinnoissa luodaan joko pohjaa jatkoopinnoille

tai suoraan mahdollisuus valmistua ammattiin ja turvata näin ollen tulevaa asemaa työmarkkinoilla.

Kunnan tuottamat palvelut

Edellisissä kappaleissa on läpikäyty kunnan tuottamia palveluita ja niiden sidoksia hyvinvoinnin ja terveyden edistämiseen. Kunnan tuottamat palvelut ovatkin yksi keskeinen hyvinvoinnin taustatekijä ja samalla yksi keskeisesti kuntia erottava tekijä. Koska kunnat ovat monilla tavoilla erilaisia ja niiden asukkaiden tarpeet ovat erilaisia, voidaan kunnissa toteuttaa palveluita melko vapaasti huomioiden lainsäädännön asettamat rajoitteet ja reunaehdot, joilla osaltaan turvataan kansalaisille tuotettavien palveluiden yhdenvertaisuutta. Alla olevassa kuvassa on lueteltu niitä tekijöitä, jotka vaikuttavat palveluiden järjestämiseen ja päätöksentekoon.



Kuva 5. Hyteen vaikuttavia tekijöitä

Kunnat voivat monessa tapauksessa päättää omien palveluidensa osalta niiden saatavuudesta tai esimerkiksi toimipaikkojen sijoitteluista tai toimintojen yhdistämisestä. Hyvinvointialue puolestaan tekee ratkaisut omasta sosiaali- ja terveystoisen sekä pelastustoimen palveluverkoista. Näiden osalta kunta voi olla eri tavoin yhteistyötahona hyvinvointialueelle. Myös henkilöstön toimenkuvat ovat varsin vapaasti määriteltävissä, kunhan niissäkin huomioidaan mahdolliset toimenkuviin liittyvät pätevyysvaatimukset.

Kotoutuminen

Viime vuosikymmeninä maahanmuuton merkitys ja vaikutus on kasvanut Suomessa. Maahanmuuton ja kotoutumisen kysymykset koskevat kaikkia kuntia, vaikka määrällisesti suurin osa maahan muuttaneista sijoittuu suuriin asutuskeskuksiin. Maahanmuuttajien kirjo on laaja. Joukossa on työperäistä maahanmuuttoa, opiskelijoita tai erilaisia virallisia tai epävirallisia reittejä tulleita pako-

laisia ja turvapaikan hakijoita. Osa saapuu yksin, osa perheen kanssa. Tulepa ihminen missä roolissa tai minkälaisin perustein tahansa, muutos on aina suuri myös henkilön itsensä kannalta. Kieli ja kulttuuri ovat monesti tuntemattomia, samoin käytännön järjestelyt ja erilainen viranomaisten kanssa toimiminen on uudenlaista. Taustasta riippuen myös esimerkiksi luku- ja kirjoitustaito, digitaidoista puhumattakaan, voivat olla varsin puutteellisia kantaväestöön verrattuna. Myös kulttuurilliset tottumukset ja esimerkiksi perheen sisäiset toimintamallit eroavat monesti suomalaisesta perhekäsityksestä. Muuttaneen väestön nopea integroituminen suomalaiseen yhteiskuntaan onkin tärkeää paitsi kaikkien hyvinvoinnin ja myös turvallisuuden näkökulmasta, myös kuntien ja alueiden elinvoiman turvaamisessa.

Kunnilla on keskeinen rooli monien arjen kannalta keskeisten palveluiden tuottamisessa tai niihin ohjaamisessa. Kunnilla on esimerkiksi asumiseen, varhaiskasvatukseen tai kouluun liittyviä tehtäviä. Suuremmilla kaupungeilla on monesti paremmin resurssia esimerkiksi harvinaisempien kielten opetuksessa, kun taas pienemmällä paikkakunnalla on hyvät mahdollisuudet päästä kiinni paikalliseen yhteisöön. Kaikilla näillä edistetään kotoutumista ja ennaltaehkäistään ongelmien syntymistä. Myös osallisuuden ja yhteisöllisyyden rakentuminen liittyy kuntien tehtäviin. Kunnat eivät kuitenkaan toimi yksin kokonaisuudessa. Esimerkiksi pelastustoimi valvoo myös kuntien osalta tilapäisten tilojen käyttöönottoa. Samoin monien erityisesti pakolais- tai maahanmuuttajastatuksella tulleilla on sosiaali- ja terveydenhuollon palvelutarvetta. Näissä kohdin hyvinvointialueet ovat yksi keskeinen yhteistyötaho. Myös valtion viranomaisilla on merkittävä rooli kotoutumisen kysymyksissä.

Kestävän kehityksen näkökulma

Kuntalain 1 §:n perusteella kunnan tulee edistää kuntalaisten hyvinvointia ekologisesti, taloudellisesti ja sosiaalisesti kestäväällä tavalla. Jaottelu perustuu pitkälti samaan ajatukseen kuin YK:n Agenda 2030, jossa kestävyttä on oheisen kuvan mukaisesti jaettu 17 eri osatekijään. Näistä selkeästi sosiaalisen kestävyden, joka on hyvin lähellä hyvinvoinnin ja terveyden edistämisen osa-alueita, ovat tavoitteet 1, 2, 3, 4, 5 ja 6 sekä tavoitteet 16 ja 17.

Sosiaalisen kestävyden näkökulma huomioi ennen kaikkea heikommassa tai haavoittuvassa asemassa olevien kuntalaisten hyvinvoinnin. Se pitää sisällään niin terveys- kuin hyvinvointierojen tasaamista, esimerkiksi lapsiperheköyhyyden vähentämistä sekä myöhemmin käsiteltävien tasa-arvon ja yhdenvertaisuuden näkökulmia. Peruslähtökohtana on vapaasti suomennettuna ns. ketään ei jätetä-periaate. Kunnan toiminnassa tulee ehkäistä eriytymiskehitystä ja huolehtia kaikkien tasavertaisista mahdollisuuksista olla osallisina kunnan toiminnassa. Kuntaliitto on julkaissut vuoden 2022 lopulla raportin ”Sosiaalisesti kestävä osallisuus kuntien arjessa”, jossa on määritelty tarkemmin sosiaalisesti kestävä osallisuuden teemaa. Raportin linkki löytyy määritelmän lopussa olevasta linkkilistasta.

KESTÄVÄN KEHITYKSEN TAVOITTEET
17 TAVOITETTA MAAILMAN MUUTTAMISEKSI



Paikallisen identiteetin ja demokratian edistäminen kuntien tehtävänä

Paikallisen demokratian edistäminen on yksi keskeinen kunnan tehtävä. Edustuksellinen demokratia ja luottamushenkilöpohjainen päätöksentekomalli, osallisuus, tasa-arvon ja yhdenvertaisuuden teemat sekä esimerkiksi vaalien järjestäminen ovat keskeisiä elementtejä kuntien arjessa.

Monipuoliset osallistumismahdollisuudet ja paikallinen yhteisöllisyys

Osallisuus kytkeytyy läheisesti hyvinvoinnin ja terveyden edistämiseen. Osallisuutta voidaan, ja on määritelty useilla eri tavoilla. THL:n Sokra-hankkeen määritelmää soveltaen ”*Osallisuus on kuulluksi, arvostetuksi ja ymmärretyksi tulemista. Osallisuus on mahdollisuutta päättää ja vaikuttaa omassa ja yhteisissä asioissa.*”

Osallisuuden voidaan tunnistaa olevan tärkeää demokratian toteutumisen, asiakaslähtöisten palvelujen, yksilön hyvinvoinnin sekä yhteisön sosiaalisen pääoman ja elinvoiman näkökulmista. Käsitettä osallisuus voidaan kuvata neljällä kehällä, jossa ihminen on keskiössä. Lähimmällä kehällä ovat sosiaaliset suhteet (mm. perhe, ystävät ja läheiset), seuraavaksi uloimmalla kehällä institutionaaliset kohtaamiset (esimerkiksi palveluissa tapahtuvat kohtaamiset) ja uloimmalla kolmannella kehällä yhteiskunnan jäsenyys (osallistuminen työmarkkinoilla tai politiikassa).

Asukkaiden osallisuuden vahvistaminen on tämän tarkastelun keskiössä olevan hyvinvoinnin edistämisen näkökulmasta tärkeää, sillä osallisuuden kokemuksen on tutkimusten mukaan tunnistettu lisäävän yksilön hyvinvointia. Osalliseksi kokeva ihminen tekee useammin hyvinvointiaan palvelevia valintoja. Osallinen ihminen myös pystyy tuottamaan ja jakamaan hyvää myös muille ihmisille. Osallisuus tukee turvallista arkea ja vähentää syrjäytymistä.

Demokratian kannalta on kuitenkin tärkeä tarkastella juuri päätöksenteko osallisuutta eli osallistumista. Kuntalain (2015/410 § 22) mukaan valtuuston on pidettävä huolta siitä, että kunnan asukkailla ja palvelujen käyttäjillä on edellytykset osallistua ja vaikuttaa kunnan toimintaan. Lainsäädäntö antaa osallisuustyölle monia osallistumis- ja vaikuttamismahdollisuuksia asukkaille ja asiakkaille. Eri puolilla maata on kehitetty hyvin monenlaisia osallistumismenetelmiä eri-ikäisten ja erilaisissa elämäntilanteissa olevien asukkaiden osallisuuden ja vaikuttamisen vahvistamiseksi. Esimerkiksi kokemusasiantuntijuutta hyödynnetään entistä enemmän mm. palveluiden kehittämisessä.

Osallisuudesta säädetään kuntalaissa (410/2015 22 §). Sen mukaan kunnan asukkailla ja palvelujen käyttäjillä on oikeus osallistua ja vaikuttaa kunnan toimintaan. Valtuuston on pidettävä huolta monipuolisista ja vaikuttavista osallistumisen mahdollisuuksista. Lisäksi kuntalain mukaan osallistumista ja vaikuttamista voidaan edistää erityisesti:

- 1) järjestämällä keskustelu- ja kuulemistilaisuuksia sekä kuntalaisraateja;
- 2) selvittämällä asukkaiden mielipiteitä ennen päätöksentekoa;
- 3) valitsemalla palvelujen käyttäjien edustajia kunnan toimielimiin;
- 4) järjestämällä mahdollisuuksia osallistua kunnan talouden suunnitteluun;
- 5) suunnittelemalla ja kehittämällä palveluja yhdessä palvelujen käyttäjien kanssa;
- 6) tukemalla asukkaiden, järjestöjen ja muiden yhteisöjen oma-aloitteista asioiden suunnittelua ja valmistelua.

Kuntalakiin on kirjattu asukkaiden oikeus tehdä aloitteita kunnan toimintaa koskevista asioista (Kuntalaki 23 §). Lisäksi kunnan strategiassa tulee ottaa huomioon asukkaiden osallistumis- ja vaikuttamismahdollisuudet. Kuntalain (26 §) mukaan kunnissa tulee olla nuorisovaltuusto tai vastaava, vammaisneuvosto ja vanhusneuvosto. Nämä lakisäteiset vaikuttamistoimielimet ovat yksi keino vahvistaa asukkaiden osallistumista ja vaikuttamista kunnan toiminnassa. Kunnilla voi olla myös muita kuin lakisääteisiä vaikuttamistoimielimiä. Hyvinvointialueilla on vastaavat lakisäteiset vaikuttamistoimielimet. Onkin varsin luonnollista, että kuntien ja hyvinvointialueiden vaikuttamistoimielimet tekevät yhteistyötä keskenään.

Osallistuminen ja osallisuus ovat kunnissa entistä useammin osa strategista kehittämistä eli se kytkeytyy esimerkiksi kuntastrategiaan ja hyvinvointisuu-

nitelmaan, ja monissa kunnissa on laadittu myös erillisiä osallisuusohjelmia ja -suunnitelmia. Käytännössä on olennaista, että kunnat ja hyvinvointialueet kehittävät paikallisiin tarpeisiin sopivia osallistumis- ja vaikuttamismenetelmiä, -malleja ja -rakenteita. Osallistumisen lähtökohtana tulee olla avoin viestintä ja vuorovaikutuksen mahdollisuudet.

Osallistumis- ja vaikuttamismahdollisuudet kytkeytyvät yksilöiden hyvinvointiin: osallisuuden ja yhteenkuulumisen tunne on tärkeä hyvinvoinnin näkökulmasta. Yhteisöllisyys on arvokas voimavara kunnan toiminnassa. Yhteisöllisyys edellyttää toimijoiden välistä luottamusta, viestintää, vapautta toimia yhteisesti sovittujen asioiden eteen sekä kuntajohdon ja kuntalaisten tukea. Elinvoimaisen yhteisön ja kunnan edellytys on hyvinvoiva kuntalainen. Aktiiviset kuntalaiset tekevät kunnasta yhteisöllisen, elinvoimaisen ja sosiaalisesti kestävä.

Mahdollisuus vaikuttaa ja päästä osallistumaan, myös muutoin kuin edustuksellisen demokratian keinoin, on ihmisille tärkeä osa arjen kokonaisuutta. Etenkin omaan asuinympäristöön tai itselle tärkeisiin asioihin osallistuminen on merkityksellistä ja sitä on tärkeää edistää eri tavoin. Kunnissa ja hyvinvointialueilla tarvitaan monenlaisia asukas- ja asiakasosallistumisen menetelmiä ja kanavia, jotta eri-ikäiset ja erilaisissa elämäntilanteissa olevat ihmiset löytävät heille sopivat keinot osallistua ja vaikuttaa. Asukkaiden ja asiakkaiden näkökulmasta on tärkeää, että heillä on mahdollisuus vaikuttaa niin kuntien, kuin myös hyvinvointialueiden toimintaan. Tärkeää on myös se, että kuntien ja hyvinvointialueiden osallistumisjärjestelmät muodostavat kokonaisuuden ja asukkaat/asiakkaat ymmärtävät, missä asioissa tulee pyrkiä vaikuttamaan kunnan, ja missä hyvinvointialueen kautta. Olennaista on myös se, että tieto asukkaiden tarpeista liikkuu kuntien ja hyvinvointialueiden välillä.

Osallisuuteen sisältyy läheisesti myös yhteisöllisyys, joka puolestaan kytkeytyy paikallistasolla asukkaiden yhteenkuuluvuuteen. Myös yhteisöllisyys kytketään tiiviisti hyvinvointiin ja myös kunnan/alueen elinvoimaisuuteen. Yhteisöllisyyden vahvistamisen näkökulmasta tärkeänä voidaan pitää kolmannen sektorin toimijoita, eli mm. järjestöjä ja seurakuntia, jotka järjestävä moninaista toimintaa asukkaille. Osallisuus toteutuukin usein myös kolmannen sektorin toimijoiden kautta. Myös pienten vapaaehtoisuuteen perustuvien ja ns. järjestäytymättömien ryhmien ja kohtaamisten merkitys voi olla osallisuuden tunteessa merkittävä.

Osallistumisen vahvistuminen organisaatioiden toiminnassa on työvälineitä enemmän kiinni toimintakulttuurista eli siitä millainen painoarvo asukkaiden ja asiakkaiden osallistumisella kehittämiseen ja vaikuttamiseen kunnissa annetaan. Parhaillaan osallisuus on kaikkea toimintaa läpileikkaava teema, joka tunnustetaan tärkeäksi osaksi kunnan toimintaa, asukkaiden hyvinvoinnin ja terveyden edistämisen lähtökohdasta. Keinoja on lukuisia, mutta esimerkiksi osallistuvan budjetoinnin käytön lisääminen (esim. Hyvinvointirahat tms.) tai vaikkapa lasten ja nuorten kuuleminen esimerkiksi kouluruoan tai koulun piha-alueiden suunn-

nittelussa ovat omiaan lisäämään osallistumisen mahdollisuuksia. Myös erilaiset raadit, kokemusasiantuntijuuden hyödyntäminen tai asukastilaisuudet eri osapuolen ymmärrystä ja osallistumisen mahdollisuuksia.

Yhdenvertaisuus, ihmisoikeudet ja tasa-arvo

Sukupuolten tasa-arvo ja kuntalaisten yhdenvertaisuus sekä ihmisoikeuksien toteutuminen ovat keskeisiä hyvinvoinnin, terveyden, turvallisuuden sekä sosiaalisesti kestävä kehityksen kannalta. Kunnilla on hyvät yhteiskunnalliset edellytykset lähellä kansalaisia vaikuttaa sukupuolten tasa-arvon ja yhdenvertaisuuden toteutumiseen arjessa ja sitä kautta lisätä hyvinvointia. Työtä tarvitaan, koska erot sukupuolen ja vähemmistöön kuulumisen osalta ovat yhä suuria esimerkiksi terveydessä ja hyvinvoinnissa, koulutuksessa ja koulutusalojen jakautumisessa, työn ja perheen yhteensovittamisessa, turvallisuuden tunteessa ja liikkumisessa. Kokemus epätasa-arvosta, syrjinnästä ja ihmisoikeuksien puutteellisesta toteutumisesta heikentää yksilön kokemusta hyvinvoinnista.

Kunnilla on lakisääteinen velvollisuus edistää yhdenvertaisuutta ja tasa-arvoa ja estää niin välitöntä kuin välillistäkin syrjintää. Keskeisin työväline vaikuttavaan edistämistyöhön on toiminnallinen yhdenvertaisuus- ja tasa-arvosuunnitelma. Monipuolisen suunnitelman tueksi tarvitaan tietopohjaa eri väestöryhmistä ja sukupuolista. Lisäksi tulee miettiä, miten yhdenvertaisuus- ja/tai tasa-arvosuunnitelma ovat yhteydessä muihin suunnitelmiin, kuten hyvinvointikertomukseen ja -suunnitelmaan. Suunnitelmissa voidaan tuoda esiin ne hyvinvointivajeet, jotka tasa-arvon ja yhdenvertaisuuden toteutumisen kannalta ovat keskeisiä ja miettiä tarvittavia toimenpiteitä myönteisen suunnan aikaansaamiseksi.

Hyvin järjestetyt palvelut, toimiva ja turvallinen arki sekä tasa-arvoinen päättöksenteko luovat perustan kuntalaisten tasa-arvolle ja yhdenvertaisuudelle ja sitä kautta hyvinvoinnin kokemukselle. Käytännössä edistäminen tapahtuu osana monia eri tehtäväkokonaisuuksia: hyvinvoinnin ja terveyden edistämistä, toiminnan ja talouden ohjausta ja johtamista, palveluiden järjestämistä ja tuottamista, työnantajatehtäviä sekä paikallisen elinvoiman vahvistamista. Sukupuoli- ja vähemmistöryhmien välisen eriarvoisuuden kasvua ennaltaehkäisevien toimien voidaan nähdä olevan myös ennaltaehkäisevää hyvinvointityötä. Esimerkiksi hyvien väestösuhteiden kehittäminen luo pohjaa tasapainoiselle arjelle ja osallisuudelle yhteiskunnassa.

Muutoksessa on syntynyt myös uusi hyvinvointiin ja terveyteen liittyvä yhdyspinta kuntien ja hyvinvointialueiden myös tasa-arvon ja yhdenvertaisuuden edistämisessä: on tärkeää, että myös näissä asioissa katsotaan yhteiseen suuntaan. Tasa-arvon ja yhdenvertaisuuden toteutuminen palveluketjuissa lisää oikeudenmukaisuuden kokemusta ja sitä kautta hyvinvointia.

Sukupuoleen perustava ja lähisuhdeväkivalta ovat edelleen yhteiskuntamme yksi sitkeimmistä hyvinvointiongelmista. Suomi on Euroopan toiseksi väkivaltaisim

maa naisille, mistä olemme saaneet toistuvasti huomautuksia. Naisiin kohdistuvan ja perheissä tapahtuvan väkivallan osalta tarvitaan eri toimijoiden yhteistyötä. Hyvinvointialueet ovat keskeinen toimija mm. uhrien auttamisessa kunnan hyvinvointiroolin kietoutuessa ennaltaehkäisyyn. Hyvinvointialueiden velvoite ehkäistä väkivaltaa perustuu Suomea velvoittaviin kansainvälisiin ihmisoikeussopimuksiin sekä perustuslakiin. Kunnissa väkivallan vastaista työtä tehdään jo mm. kouluissa ja varhaiskasvatuksessa esimerkiksi opetettaessa tunnetaitoja ja toisen kunnioittamista. Kunnan ja hyvinvointialueiden kaikessa toiminnassa on tärkeää korostaa väkivallattoman toimintatavan merkitystä ja tarjota tietoa saatavissa olevista palveluista. Myös esimerkiksi erilaisin kampanjoin voidaan toteuttaa väkivallan vastaista työtä. Kukin hyvinvointialue voi määritellä itse tarkemmat yhteistyörakenteet yhdessä alueen kuntien ja muiden edellä mainittujen toimijoiden kanssa.

Monikulttuuristuminen

Suomi on viime vuosikymmenten aikana nopeasti monikulttuuristunut. Etenkin kasvukeskuksissa kehitys on ollut merkittävää, mutta se on koskettanut useilla alueilla myös pienempiä kuntia. Osin maahanmuutto on ollut työ- tai opiskeluperäistä, jolloin työnantajan tai oppilaitoksen rooli on merkittävä. Monesti etenkin työperäisen maahanmuuton osalta mukana on myös perhe, jolloin hyvinvoinnin näkökulmasta koko perheen integroituminen yhteiskuntaan on keskeistä. Toisena ryhmänä on kiintiöpakolaiset, joiden osalta monesti on tarve laaja-alaisen yhteistyön tarve ihmisten kotouttamiseen. Tällöin hyvinvoinnin näkökulmasta yhteiskunnan tuki on merkittävä arjessa selviämässä ja mielekkään arjen rakentamisessa ja sopeutumisessa täysin uudenlaiseen yhteiskuntaan. Kolmantena ryhmänä voi määritellä turvapaikan hakijoina maahan tulleet, joiden osalta haasteena on se, että palveluiden kohdentaminen riippuu paljolti turvapaikkakan hakuprosessin vaiheesta tai ratkaisusta. Erityisen haasteellista palveluiden ja tuen järjestäminen on niille, joilla ei ole myönnettyä turvapaikkaa, mutta silti he ovat jääneet Suomeen esim. valitusprosessien tai muutoin ratkaisin jälkeen oleskelemaan.

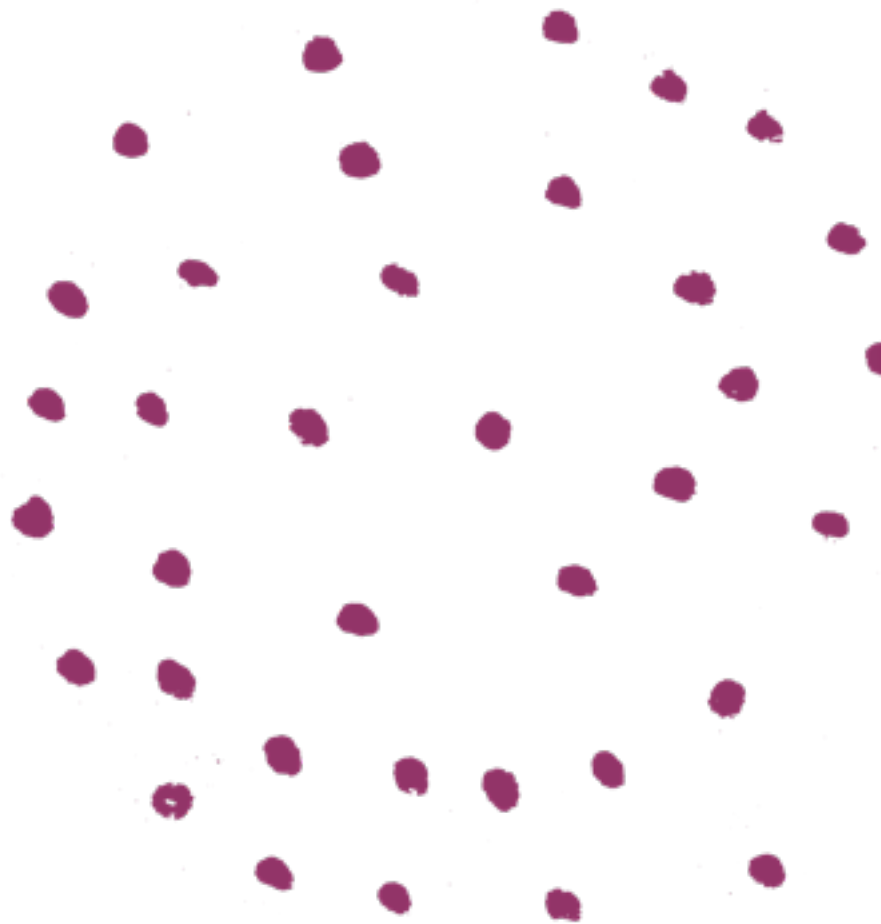
Maahanmuuttajien voidaan monin tavoin katsoa olevan haavoittuvassa asemassa suhteessa valtaväestöön. Suomalainen kulttuuri ja vallitsevat toimintatavat ovat uusia. Kielitaito sekä suomalaisille itsestään selvät luku- ja kirjoitustaito ovat osaltaan hyvinvoinnin, mutta myös tiedonvälittämisen kannalta keskeisiä asioita, joita osalta maahanmuuttajista puuttuu. Myös ilmasto ja sen mukanaan tuomat erityispiirteet ovat usein täysin poikkeavia lähtömaihin verrattuna. Maahanmuuttajayhteisöillä voikin olla merkittävä rooli helpottaa soputumista, mutta käänköpuolena on se, että niissä olevat haasteet siirtyvät edelleen uusille tulijoille.

Viestintä, vuorovaikutus ja kielipalvelut

Kunnilla on lakisääteinen velvoite viestiä ja tiedottaa selkeällä ja ymmärrettävällä kielellä toiminnastaan. Tätä kautta asukkailla on ainakin mahdollisuus seurata ja

vaikuttaa eri asioihin eri tavoin. Monesti kyse on myös kuntalaisten oikeusturvan ja oikeuksien varmistamisesta, kun heillä on tieto asioiden etenemisestä. Asukkaille on syytä tarjota myös erilaisia palaute ja yhteydenottokanavia ja -tapoja, jolloin viestintään ja keskusteluun saadaan vuorovaikutteisuutta.

Etenkin kaksikielissä kunnissa asiointi ja osallistumismahdollisuudet omalla kansalliskielellä ovat keskeisiä. Lisäksi maahanmuuton ja kulttuurien moninaistumisen kautta maahanamme saapuu ihmisiä hyvin erilaisista kieliryhmistä ja kulttuureista, joka tulee myös viestinnässä huomioida.



Taloudelliset kannusteet hyvinvoinnin ja terveyden edistämiseksi

Hyvinvoinnin ja terveyden edistämisen yksi haaste on poliittisen päätöksen näkökulmasta sen vaikuttavuuden tunnistaminen ja annettujen resurssien vaikutus hyvinvoinnin ja terveyden edistämisen tuloksiin. Miten todennetaan, että vaikkapa kunnissa tehtävät toimenpiteet ovat vaikuttavia ja taloudellisesti tarkasteltuna kannattavia? Taloudellisten vaikutusten osalta on selkeää näyttöä siitä, että ennaltaehkäisevä työ on kustannustehokasta korjaavaan työhön verrattuna. Toisaalta voidaan perustellusti kysyä, että mikäli ihmisten hyvinvointia ja viihtyvyyttä voidaan parantaa, niin tarvitseeko sen vaikuttavuudesta edes olla näyttöä? Etenkin kun sekä kuntien että hyvinvointialueiden toiminnan lähtökohdaksi on edistää ja luoda edellytyksiä hyvinvointia ja terveyttä edistävää toimintaa. Jo itsessään näiden panostusten tulisi lisätä asukkaiden hyvinvointia ja terveyttä ilman sitä, että niihin olisi tarpeen erikseen panostaa. Toisaalta voidaan samalla pohtia sitä, mikä on yksilön rooli siinä, missä määrin hän hyödyntää ja hyväksikäyttää kuntien ja hyvinvointialueiden tarjoamia palveluita.

Kuntien ja hyvinvointialueiden osalta hyvinvoinnin ja terveyden edistämisen aktiivisuutta huomioidaan valtionosuuksissa hyvinvoinnin ja terveyden edistämisen lisäosalla eli niin kutsutulla hyte-kertoimella, josta on säädetty peruspalveluiden valtionosuudesta annetun lain 15 §:ssä. Hyte-kerroin on yleiskatteellinen, kannustava osa valtionosuutta, joka määräytyy indikaattorien perusteella kuntakohtaisesti hyvinvoinnin ja terveyden edistämisen kertoimena, joka kerrotaan kunnan asukasluvulla. Kuntien hyte-kerroimen osuus on noin 100 miljoonaa euroa, mikä vastaa noin 3-4 prosenttia kuntien valtionosuuksista. Vastaava kerroin hyvinvointialuilla pohjautuu prosenttiosuuteen eli se noin 1 % kokonaismenoista.

Hyte-kerroin on kehittyvä kokonaisuus ja siihen liittyen tulee jatkuvasti uusia avauksia ja toiveita sen sisällön ja näkökulmien kehittämisestä ja laajentamisesta. Tällöin nousee esiin kysymykset esim. kunta- ja aluekohtaisesta tiedon saatavuudesta, sen luotettavuudesta ja myös jatkuvuudesta. Valtionosuuden perustana oleva kerroin, jossa ennen kaikkea mitataan panoksia ja saavutettua muutosta, on oltava perusteiltaan pysyvä. Tiedon on myös oltava luotettavaa ja sen mittaamiseen toistuvaa juuri muutoksen tunnistamisen takia.

Peruspalveluiden valtionosuuden lisäosan ohella kuntien hyte-työtä tuetaan harkinnanvaraisella terveyden edistämisen määrärahalla, jota voidaan kohdentaa

valittujen painotusten mukaan kunnille tai konsortioille, joissa myös kunnat voivat olla osallisina.

Kuntalaisten hyvinvoinnista saama hyöty on kuitenkin keskeisin taloudellinen tekijä, jonka tulisi kannustaa kuntia panostamaan omaan hyvinvoinnin, terveyden ja turvallisuuden edistämiseen. Kun muistetaan lisäksi se, että kunnan yksi perustehtävistä on kuntalain 1 §:ssä määritelty kuntalaisten hyvinvoinnin edistäminen ympäristöllisesti, taloudellisesti ja sosiaalisesti kestäväällä tavalla, lienee selvää, että hyte-työ on edelleen keskeinen osa kunnan perustehtävää. Taloudellinen kestävyys ja ylipäättään laajemminkin hyvinvointitalouteen liittyvät kysymykset ovat nousemassa enenevissä määrin keskusteluun.

Hyvinvointitalous on päätöksenteon lähestymistapa, jossa tarkastellaan päätösten vaikutuksia. Tavoitteena on saavuttaa sosiaalisen, taloudellisen ja ekologisen kestävyuden nykyistä parempi tasapaino. Hyvinvointitalous luo mahdollisuuksia lisätä hyvinvointia ja tukea kestävää taloutta samanaikaisesti. Päätöksentekoa tarkastellaan hyvinvointitaloudessa investointina tuleviin sukupolviin.

Nimensä mukaisesti kuntalaisten hyvinvointi on päätöksenteon keskiössä hyvinvointitaloudessa. Samalla kuitenkin tunnistetaan ja huomioidaan ympäristön kantokyky ja taloudelliset reunaehdot. Tavoitteena on, että hyvinvointi jakautuu tasaisesti kaikille. Hyvinvointiin pitkällä tähtäimellä investoiva yhteiskunta kehittyy sekä voi taloudellisesti kestävästi. Hyvinvointitalouden avulla lisätään elinvoimaa ja hillitään kustannusten nousua pitkällä aikajaksolla.

Hyvinvointitalouden edellytyksenä on riittävä tietopohja sekä ymmärrys erilaisten toimien ja palveluiden vaikutuksista eri kohderyhmiin sekä niiden hyvinvointiin kytketyistä tarpeista. Kunnissa ja alueilla tämä vaatii tiedolla johtamisen perusteiden ja yhteistyössä onnistumista. Myös päätöksentekijöille tuotettavan tiedon tulee olla monipuolista ja selkeää, jotta he voivat tehdä vaikuttavia päätöksiä.

Kunnan panostukset asukkaidensa hyvinvointiin tulisi nähdä investointeina, joilla parannetaan asukkaiden hyvinvointia. Osa panostuksista vaatii toimintaan tehtäviä taloudellisia satsauksia tai toimintaan tehtäviä muutoksia. Oleellista on, että toiminta on tavoitteellista ja sinä hyödynnetään esimerkiksi vaikuttavaksi havaittuja toimintamalleja. Hyvinvoinnin ja terveyden edistämiseen liittyvien tavoitteiden sisällyttäminen talous- ja toimintasuunnitteluun sekä niiden huomiointi seurannassa ovat talouden näkökulmasta merkittäviä kokonaisuuksia. Myös tehtyjen toiminallisten muutosten tuloksia ja vaikutuksia on tärkeää seurata sen suhteen, onko niillä saavutettu tavoiteltuja vaikutuksia.

Yhtenä hyte-työn haasteena ja uhkana on pidetty ns. osaoptimointia. Edelleen kuulee niitä pohdintoja, mikä intressi kunnilla on panostaa hyvinvoinnin ja terveyden edistämiseen, kun hyöty ”valuu” hyvinvointialueille vähentyvinä kor-

jaavien toimien kustannuksina. Lähtökohtaisesti kuntien ja hyvinvointialueiden tavoite on mahdollisimman hyvinvoivat asukkaat ja kuntalaiset. Molempien toimijoiden onnistunut ennaltaehkäisevä työ luo hyvinvointia ja taloudellista hyötyä. Mikäli kunnat voivat osaltaan edistää hyvinvointialueiden toiminnan taloudellisia edellytyksiä, voivat ne samalla turvata varmemmin toimivat palvelut kuntalaisille. Tämä puolestaan on kunnille paitsi hyvinvointikysymys, myös laajemmin veto- ja pitovoimakysymys. Hyvinvointialueet voivat mm. panostuksillaan oppilas- ja opiskeluhuollon palveluihin omalta osaltaan keventää kuntien taloudellista kuormaa oppilaiden tuen palveluissa. Taloudellinen hyöty ja sen siirtyminen toisen yhteistyösopimuksen hyödyksi voi olla kahdensuuntaista.

Yksi hyte-työn kannalta ainakin joillakin alueilla esiin noussut kysymys on kuntien ja hyvinvointialueiden yhteistyön resurssointi ja kustannusvastuu esim. kuntien laaja-alaisissa hyte-ryhmissä. Kunnilla ja hyvinvointialueilla on sosiaali- ja terveydenhuollon järjestämisestä annetun lain mukainen velvoite tukea toisiaan asiantuntemuksellaan. Sitä, mitä kyseinen kirjaus tarkoittaa, ei ole tarkemmin määritelty. Myöskään sitä, miten kustannusten jaosta tulisi sopia, ei ole tehty määritelmiä. Kuntaliiton vetämän yhdyspintojen muutostukiprojektin osalta strategisen yhteistyösopimuksen mallipohjaan on tehty seuraavanlainen kirjaus, jota voitaneen käyttää myös hyte-yhteistyön kustannustenjaossa.

Tämän Sopimuksen yhteistyön kustannuksista vastaa kukin taho omakustannuseriaatteella eli osallistuva taho vastaa osallistuvan henkilökuntansa kustannuksista, ellei muuta ole erikseen sovittu Liitesopimuksissa.

Eri foorumeiden, kokousten ja verkostojen kokouspaikkakustannuksista vastaa kukin järjestävä organisaatio, ellei muuta ole erikseen sovittu Liitesopimuksissa. (Yleisperiaatteena on, että kokouspaikat kiertävät yhteistyöhön osallistuvien organisaatioiden kesken).

Tällaisella sopimisella vältetään tilanteet, joissa osapuolet alkavat esimerkiksi laskuttamaan yhteistyöhön osallistumisesta ristiin toisiaan.

Myöskään sellaista tulkintaa ei voitane tehdä, että kunnilla on velvoite osallistua alueelliseen yhteistyöhön, mutta hyvinvointialueilla ei olisi vastaavasti velvoiteta osallistua kuntakohtaiseen yhteistyöhön. Etenkin kuntamääräisesti isoilla alueilla kuntakohtaisiin työryhmiin voi olla haasteellista löytää resurssia, joskin isoilla alueilla on melko laajasti käytössä aluejaottelu, mikä vähentää yhteistoimintaan liittyvien kuntien määrää. Kunnissa ja hyvinvointialueilla tulisikin löytää myös taloudellisesta näkökulmasta tarkasteltuna sellaiset mallit, joissa yhteistyö saadaan hoidettua järkevästi. Voidaan miettiä esimerkiksi sitä, onko tarpeen se, että jokaisessa kunnan hyte-ryhmän kokouksessa pitäisi olla hyvinvointialueen edustaja vai riittäisikö, että osassa tapaamisissa olisi hyvinvointialue edustettuna. Samoin alueellisissa ryhmissä voidaan pohtia kuntien yhteistä edustajaa tai edustajia, jolloin kaikkien kuntien ei tarvitse välttämättä aina olla mukana. Oleellista on, että yhteistyön malleista ja rakenteista sovitaan yhteisesti ja selkeästi.

Digitalisaatio

Hyvinvoinnin ja terveyden edistämiseksi digitalisaatioon on ladattu paljon odotuksia. Digitalisaatioon on nähtävissä useita erilaisia lähestymistapoja. Yksi keskeinen tulokulma on henkilötasoinen hyvinvoinnin ja terveyden edistäminen, missä keskeisenä ajatuksena on digitalisaation hyödyntäminen henkilökohtaisen hyvinvoinnin ja terveyden edistämisen näkökulmasta. Erilaiset sovellukset ja laitteet tuottavat laaja-alaisesti hyvinvointitietoa. Mikäli näiden tuottamaa tietoa pystyttäisiin hyödyntämään kuntien ja hyvinvointialueiden toiminnassa, yksityisydensuojasta luonnollisesti huolehtien, saataisiin hyvinvoinnista merkittävässä määrin tietoa. Jos nyt on menossa kokeiluita (esim. Puhti-hanke <https://thl.fi/fi/tutkimus-ja-kehittaminen/tutkimukset-ja-hankkeet/palvelujarjestelman-ulkopuolella-kertyva-tieto-hyvinvoinnin-ja-terveyden-edistamisen-johtamisen-kayttoon-puhti->), jossa yksityisten toimijoiden tiedoista saadaan varsin hyvää postinumeroaluetasoisia tietoja ihmisten elintavoista ja tottumuksista. Luonnollisesti myös kuntien ja hyvinvointialueiden toiminnan yhteydessä kerätään asiakaskohtaista tietoa, mutta myös laajemmin asiakastietoa esimerkiksi kävijätiedon, palautejärjestelmien tai vaikkapa mittausjärjestelmien kautta. Lisäksi digitalisaatiota voidaan hyödyntää esimerkiksi kotona asuvien ikäihmisten toiminnan seurannassa.

Digitalisaatiolla voitaisiin myös osaltaan hyödyntää laajemmin tiedon keruussa ja yhdistämisessä. Eri asioista on saatavissa runsaasti erilaista tietoa, mutta niiden hyödyntäminen vaikeuttaa etenkin kolme tekijää 1) tiedon ajantasaisuus ja jatkuvuus, 2) tiedon saatavuus avoimien rajapintojen kautta ja 3) tietojen kuntakohtaisuus. Tiedon louhinta, analysointi ja jatkojalostaminen kehittyvät jatkuvasti ja esimerkiksi tekoälyn osalla tapahtuneet harppaukset tuovat varmasti tulevaisuudessa aivan uudenlaisia mahdollisuuksia tiedon keräämiseen, analysointiin ja hyödyntämiseen. Aiemmin esiteltyssä Läns-Uudenmaan hyte-Data projektissa on osaltaan nostettu aiheeseen liittyviä tekijöitä ansiokkaasti esiin.

Digitalisaation täysimääräinen hyödyntäminen ei ole kuitenkaan helppo kokonaisuus. Digitalisaatiohankkeet vaativat aikaa ja sekä rahallista että henkilötyötä vaativaa panostusta. Esimerkiksi kuntien resurssit ja osin myöskään kyvykkyydet kulkea kehityksen eturintamassa eivät ole kaikkialla samanlaisia. Tiedon liikuttamiseen ja analysointiin liittyy henkilötasolla esimerkiksi tietoturvan ja ylipäättään tiedon käyttöön liittyvien käyttö lupien näkökulmia. Eri järjestelmillä on oma elinkaarensa ja tiedon säilyttämisen, sekä säilymisen näkökulma, on myös hyvä tunnistaa. Digitalisaation kautta on saatavissa mitä erilaisimpia ratkaisuita, mutta realiteetit ja mahdollisuudet sen hyödyntämiseen on huomioitava. Tällöin yhtä kuntaa laajemmalla yhteistyöllä voi olla paikkansa, joka hyödyttää esimerkiksi alueellisen suunnittelun ja tiedolla johtamisen kokonaisuutta.

Digitalisaation uusin, vahvasti esiin noussut ilmentymä, on tekoäly, joka jo nyt tuo aivan uudenlaisia mahdollisuuksia nostaa esiin ilmiöiden ja asioiden kokonaisuuksia. Tekoälyn käyttöä esimerkiksi kertomusten ja suunnitelmien osalta on hyvä pohtia ja jatkokehittää, mutta samaan aikaan on syytä muistaa, että kyse on myös prosessista, jossa kehitetään kunnan tai hyvinvointialueen hyvinvoinnin ja terveyden edistämisen kokonaisuutta mittarien ja analyysien kautta.

ChatGDP määrittelee omaa rooliaan ja tekoälyn hyödyntämistä hyvinvoinnin, terveyden ja turvallisuuden edistämisessä seuraavalla tavalla:

Tekoälyn hyödyntäminen hyvinvoinnin, terveyden ja turvallisuuden edistämisessä tarjoaa lukuisia mahdollisuuksia tehokkuuden, ennustavuuden ja yksilöllisen tuen lisäämiseksi. Tässä on joitakin tapoja, joilla tekoälyä voidaan käyttää näiden alueiden hyväksi:

1) Ennakoiva terveydenhuolto:

- Tekoäly voi analysoida suuria tietomääriä potilastiedoista ja ennustaa sairauksien kehittymistä varhaisessa vaiheessa. Se voi auttaa terveydenhuollon ammattilaisia tunnistamaan riskiryhmiä ja tarjoamaan yksilöllisiä ennaltaehkäiseviä hoitosuosituksia.

2) Henkilökohtainen terveystalvannus:

- Älykkäät sovellukset ja laitteet voivat hyödyntää tekoälyä tarjotakseen yksilöllistä terveystalvannusta. Ne voivat seurata käyttäjän terveydentilaa, antaa ravitsemus- ja liikuntasuosituksia sekä tarjota henkilökohtaisia terveydenhuollon vinkkejä.

3) Mielenterveyden tuki:

- Tekoälypohjaiset chatbotit ja sovellukset voivat tarjota mielenterveyspalveluita, kuten kriisiapua, stressinhallintaa ja terapeutista tukea. Ne voivat myös seurata käyttäjän mielialaa ja antaa suosituksia mielenterveyden ylläpitämiseksi.

4) Turvallisuus ja hätätilanteet:

- Älykkäät turvajärjestelmät voivat hyödyntää tekoälyä havaitakseen poikkeavia tilanteita ja reagoimaan nopeasti esimerkiksi kotona tai julkisissa tiloissa. Tekoäly voi myös auttaa ennakoimaan luonnonkatastrofeja ja muita hätätilanteita.

5) Liikenteen turvallisuus:

- Tekoälyä voidaan käyttää liikenteen turvallisuuden parantamiseksi ennustamalla onnettomuusriskit, optimoimalla liikennevaloja ja tarjoamalla kuljettajille turvallisuuteen liittyviä älykkäitä toimintoja, kuten väsymyksen tunnistusta.

6) Julkisen terveydenhuollon hallinta:

- Tekoälyä voidaan käyttää julkisen terveydenhuollon resurssien hallintaan, kuten sairaaloiden vuodepaikkojen optimointiin, hoitotarpeen ennustamiseen ja rokotusohjelmien suunnitteluun.

7) Tiedon analysointi ja päätöksentuki:

- Tekoäly voi analysoida suuria tietomääriä terveysalalta ja tuottaa relevanttia tietoa päätöksenteon tueksi. Tämä voi auttaa terveydenhuollon ammattilaisia tekemään parempia päätöksiä potilaiden hoidossa ja hoitosuunnitelmien laatimisessa.

8) Lääketieteellinen tutkimus:

- Tekoäly voi nopeuttaa lääketieteellistä tutkimusta analysoimalla valtavia määriä geneettistä tietoa, kliinisiä tutkimuksia ja potilastietoja. Tämä voi johtaa uusien hoitomenetelmien ja lääkkeiden kehittämiseen.

On kuitenkin tärkeää huomata, että tekoälyn käytössä terveydenhuollossa ja turvallisuusalalla tulee ottaa huomioon eettiset kysymykset, tietosuojaja potilasturvallisuus. Tekoälyä tulee käyttää vastuullisesti ja huolellisesti varmistaen, että sen käyttö tukee ihmisten hyvinvointia eikä aiheuta haittaa.

Peilaten tähänkin määrittelydokumenttiin, ainakaan annetulla kysymyksenasettelulla tekoäly ei ole tunnistanut erityisen vahvasti kuntien vastuulla olevia hyvinvoinnin osatekijöitä, mutta antaa osaltaan kuitenkin taustaa ja näkökulmia aiheen ympäriltä.



Avoimet kysymykset

Kuntien ja hyvinvointialueiden tehtävät ja keskinäiset roolit ovat edelleen osin määräytymättä. Myös hyvinvointialue ja kuntakohtaiset erot tehtävien jaon osalta ovat hyvin vaihtelevassa tilassa eri puolilla maata. Tämä on osaltaan ollut hidastamassa avoimien kysymysten ratkaisemista. Lisäksi Orpon hallituksen hallitusohjelma näyttää antavan kunnille ja hyvinvointialueille aiempaa tulkintaa laajemmin mahdollisuutta sopia tehtävien hoidosta. Saman aikaisesti se tunnistaa tarpeen määrittellä täsmällisemmin kuntien ja hyvinvointialueiden sekä muiden toimijoiden roolia hyvinvoinnin ja terveyden edistämisen osalta.

Tiedolla johtamisen kokonaisuuden osalta etenkin yhteisen tietopohjan keräämisen ja raportoinnin osalta on edelleen paljon avoimia kysymyksiä. Kuntien ja hyvinvointialueiden yhteistyö ja erilaiset suunnitelmat ja kertomusveloitteet ovat hajallaan lainsäädännössä eikä näiden eri suunnitelmien keskinäisestä suhteesta ole olemassa selkeitä toimintamalleja. Kuntaliiton hallinnoimassa ”Kuntien ja hyvinvointialueiden yhteistyö ja yhdyspinnat” -projektissa ollaan keräämässä näitä kokonaisuuksia yhteen.

Sosiaali- ja terveysministeriö valmistelee jo aiemmin kerrotusti kuntien ja hyvinvointialueiden hyvinvointikertomusten vähimmäistietoa määrittelevää asetusta, jolla määritellään vähimmäistieto, joka hyvinvointikertomuksien tulisi sisältää. Keväällä 2024 ei ole kuitenkaan tietoa siitä, milloin asetusta annetaan ja mikä sen sisältö olisi. Esitysluonnos antaa kuitenkin hyvää viitteitä siitä, minkälaisia asioita vähimmäistietoasetus pitäisi sisältää. Vähimmäistieto yhdenmukais- taitaisi ja suuntaisi hyvinvointikertomusten sisältöä, mutta samalla se haastaisi kertomusten laadinnassa paikallisen näkemyksen ja tilannekuvan huomioimista hyvinvointikertomus- ja suunnitelmatyössä. Kuntien kannalta aikataulun ja sisällön keskeneräisyys aiheuttaa akuutisti ongelmia, kun ne ovat alkamassa valmistelemaan valtuustokauden vaihteessa hyvinvointikertomuksia ja suunnitelmia.

Yhdyspintatehtävistä etenkin vähävaraisten ja omaisettomien hautaukset sekä ruoka-avun järjestäminen, joista viimeksi mainittu on myös vahvasti hyvinvoinnin ja terveyden edistämiseen kytkeytyvä tehtäväkokonaisuus, ovat nousseet keskusteluun. Selkeät mallit ja vastuut näiden tehtävien osalta puuttuvat edelleen. Ruoka-apukysymyksiin on linjauksia myös tuoreessa hallitusohjelmassa, joten siihen saataneen pysyväisluonteisia ratkaisuita tulevaisuutta silmällä pitäen. Kuntien ja kuntalaisten hyvinvoinnin ja terveyden kannalta kuitenkin eri alueilla tehtävällä palveluverkkosuunnittelulla on suuret vaikutukset sekä palveluiden saatavuuteen ja saavutettavuuteen että koetun turvallisuuden ja hyvinvoinnin tunteeseen.

Lisämateriaalia

Yleistä hyvinvoinnin ja terveyden edistämisestä:

STM <https://stm.fi/terveyden-edistaminen>

THL <https://thl.fi/aiheet/hyvinvoinnin-ja-terveyden-edistamisen-johtaminen>

Kuntaliitto: <https://www.kuntaliitto.fi/hyvinvointi-ja-sivistys/hyvinvoinnin-ja-terveyden-edistaminen>

Hyvil: <https://www.hyvil.fi/tietoa-toimialoittain/hyvinvoinnin-ja-terveyden-edistaminen/>

Keskeinen lainsäädäntö

Kuntalaki 410/2015

Laki sosiaali- ja terveydenhuollon järjestämisestä 612/2021

Liikuntalaki 390/2015

Laki kuntien kulttuuritoiminnasta 166/2019

Laki vapaasta sivistystyöstä 632/1998

Varhaiskasvatuslaki 540/2018

Oppivelvollisuuslaki 1214/2020

Laki ikääntyneen väestön toimintakyvyn tukemisesta sekä iäkkäiden sosiaali- ja terveyspalveluista 980/2012

Ympäristönsuojelulaki 527/2014 1 §

Laki ehkäisevän päihdetyön järjestämisestä 523/2015

Tupakkalaki 549/2016

Alkoholilaki 1143/1994

Sosiaalihuoltolaki 1301/2014

Työturvallisuuslaki 738/2002

Maankäyttö- ja rakennuslaki 132/1999

Hyvinvoinnin ja terveyden edistämisen yhdyspinnat

Vaikuttamistoimielinten tehtävät ja yhteistyö: <https://www.kuntaliitto.fi/ajankohtaista/2022/kuntien-ja-hyvinvointialueiden-vaikuttamistoimielinten-toimiva-yhteistyo>

Kuntien ja hyvinvointialueiden neuvotteluihin liittyvä aineisto: <https://www.kuntaliitto.fi/ajankohtaista/2022/kuntien-ja-hyvinvointialueiden-neuvotteluiden-sisaltoon-ja-jarjestamistapoihin>

Tiedolla johtaminen yhdyspinnoilla: <https://www.hyvil.fi/kuntien-ja-hyvinvointialueen-yhdyspintojen-johtamisen-tietopohja-esiselvitys-tarkentaa-mahdollisuuksia-ja-haasteita-yhdyspintojen-tiedolla-johtamisen-edistamisessa/>

Kuntien, hyvinvointialueiden ja seurakuntien yhteistyö: <https://www.kuntaliitto.fi/julkaisut/2023/2228-kunnat-ja-hyvinvointialueet-merkityksellista-yhteistyota-seurakuntien-kanssa>

Elintapaohjauksen tarkistuslistat

Hyvinvointialueille: <https://stm.fi/documents/1271139/132877911/ElintapaohjauksenTarkistuslista.pdf/4e07bded-6dd0-61e4-f742-59d03252e998/ElintapaohjauksenTarkistuslista.pdf?t=1662720718208>

Kunnille: <https://thl.fi/aiheet/hyvinvoinnin-ja-terveyden-edistamisen-johtaminen/hyvinvointijohtaminen/yhdyspinnat-hyvinvoinnin-ja-terveyden-edistamisessa/elintapaohjaus-on-kunnan-ja-hyvinvointialueen-yhteinen-tehtava>

Hyvinvointikertomukseen ja -suunnitelmiin ideoita

Sähköinen hyvinvointikertomus: <https://hyvinvointikertomus.fi/>

Kuopion kaupunki, video hyvinvointikertomuksesta: <https://www.youtube.com/watch?v=bINlsXpdZeQ>

Hyviä linkkejä hyvinvoinnin ja terveyden edistämisen kokonaisuuksiin

Innokylä: <https://innokyla.fi/fi>

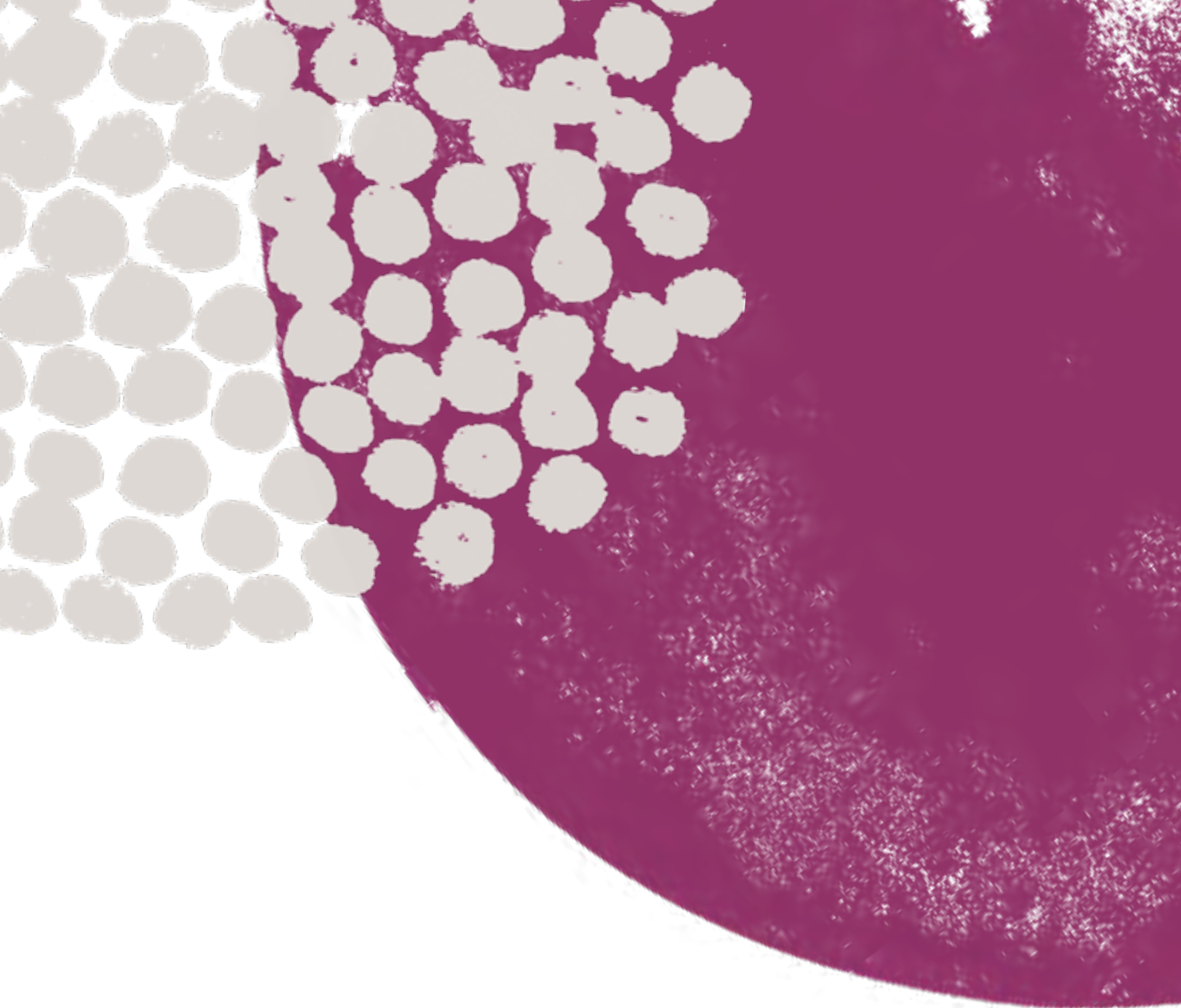
Kuntien, hyvinvointialueiden ja seurakuntien yhteistyö: <https://www.kuntaliitto.fi/julkaisut/2023/2228-kunnat-ja-hyvinvointialueet-merkityksellista-yhteistyota-seurakuntien-kanssa>

Ehkäisevä päihdetyö – opas kunnille ja hyvinvointialueille (THL) [Ehkäisevä päihdetyö – opas kunnille ja hyvinvointialueille \(julkari.fi\)](https://julkari.fi/handle/10024/162913)

Hyvinvoinnin, terveyden ja turvallisuuden edistämisen periaatepäätös: <https://julkaisut.valtioneuvosto.fi/handle/10024/162913>

Ohjeet kunnille ja hyvinvointialueille lähisuuhdeväkivallan ehkäisyn koordinaatorakenteiden ja lähisuuhdeväkivallan vastaisen toiminnan järjestämiseksi (julkari.fi) <https://www.julkari.fi/handle/10024/144538>





Hyvinvoinnin ja terveyden edistämisen tehtävät kunnissa

Helsinki 2024