

LOIMAAN KAUPUNKI



Loimaan kaupungintalon
rakennushistoriallinen
selvitys

Loimaan kaupungintalon perustiedot

kohteen nimi:	Loimaan kaupungintalo, entinen kauppalantalo
osoite:	Kauppalankatu 3, 32200 Loimaa
kaupunginosa:	I (Keskusta)
kortteli:	18
tontti:	6
kiinteistötunnus:	430-I-18-6
omistaja:	Loimaan kaupunki
rakennustyyppi:	julkinen rakennus
alkup. käyttö:	kauppahalli, paloasema
nykyinen käyttö	kaupungintalo, ei käytössä
I ja II kerros	
rakennusaika:	1934-1935
suunnittelija:	Väinö Aalto, rakennusmestari
III kerros	
rakennusaika:	1957-1958
suunnittelija:	Lauri Lehto, rakennusmestari
asemakaava:	Asemakaavan muutos hyväksyttiin 4.3.2013. Tontti on liike-, toimisto- ja keskustatoimintojen korttelialuetta. Alueelle saadaan sijoittaa hallinto-, kulttuuri-, virasto- ja liikerakennuksia. (K-10)
rakennusoikeus:	koko tontilla 2450 + 500 m ²
suojelutilanne:	asemakaavassa suojeltu Suojeltava rakennus. Rakennusta ei saa purkaa. Rakennuksessa tehtävät korjaus- ja muutostyö- piteet eivät saa heikentää rakennuksen kaupunki- kuvan kannalta merkittävää luonnetta. Korjaus- ja muutostöissä on käytettävä rakennuksen alkuperäisen rakennusperinteen mukaisia mitta- suhteita, aukotusta, materiaaleja ja pintakäsittelyjä. Kohdetta koskevista suunnitelmista ja merkittävästi muuttavista toimenpiteistä tulee pyytää museo- viranomaisen lausunto. (sr-3)
pinta-alatiedot:	kerrosala 2155 m ² , bruttilavuus 7330 m ³

Loimaan kaupungintalon rakennushistoriallinen selvitys

Sisällysluettelo

Perustiedot	sivu 2
Sisällysluettelo	sivu 3
Johdanto	sivu 5
1. Loimaan kaupungintalon rakennusvaiheita	sivu 6
1.1 Rakennushankeen taustaa	sivu 6
1.2 Loimaan kauppahalli ja paloasema	sivu 7
1.3 Muutos Loimaan kauppalantaloksi	sivu 9
1.4 Kehitys Loimaan kaupungintalona	sivu 10
1.5 Tyhjentynyt kaupungintalo	sivu 10
2. Maankäytön kehityspiirteitä	sivu 16
3. Kaupunkikuvallinen merkitys	sivu 18
4. Loimaan kaupungintalon arvot	sivu 19
5. Lähdeluettelo	sivu 20

Liitteinä Loimaan kaupungintalon pohjapiirustukset



kuva 1

Ortokuva Loimaan keskustasta vuonna 2021
Maanmittauslaitoksen tiedostopalvelu



Johdanto

Rakennushistoriallisen selvityksen kohteena on Loimaan keskustassa sijaitseva kaupungintalo. Selvitys tehtiin Loimaan kaupungin toimeksiannosta alueen asemakaavoituksen tausta-aineistoksi. Selvityksen sisältö painottuu tämän vuoksi kaavoituksen kannalta oleellisiin asioihin, tuoden rakennusvaiheiden yleispiirteisen tarkastelun lisäksi esille tutkittavan kohteen rakennushistoriallisia, kaupunkikuvallisia ja kulttuurihistoriallisia merkityksiä.

Joulukuussa 2021 valmistuneen rakennushistoriallisen selvityksen laatijana toimi Olli-Pekka Hannu, arkkitehti SAFA.

1. Loimaan kaupungintalon rakennusvaiheita

1.1 Rakennushankkeen taustaa

Loimaan kauppalan perustamisen (1921) jälkeen oli varsin luonnollista etsiä ja kehittää toimintoja, jotka sopivat uusille alueille laajenemassa olevaan keskusta.¹

Yhdistetystä kauppahallista ja paloasemasta muodostui nuoren kauppalan ensimmäinen kunnallisen rakentamisen suurhanke. Paloasema toimi aiemmin ahtaassa puurakennuksessa, joten sen korvaamiselle oli selkeä tarve. Sen sijaan kauppahalleja löytyi lähinnä suurista kaupungeista, eivätkä niiden palvelut olleet kunnille välttämättömiä järjestää.

Loimaalla nähtiin yhdistelmä rakennuksella kuitenkin saatavan sellaisia taloudellisia etuja ja mahdollisuuksia liiketoiminnalle, mitkä rohkaisivat hankkeeseen ryhtymistä.²

Yksi merkittävä syy rakennushankkeen aloittamiselle oli 1930-luvun alkupuolen syvästä lamasta johtunut työttömyys, jota voitiin helpottaa hätäaputoilla. Rakennustyö hyväksyttiin aloitettavaksi kauppalanvaltuuston kokouksessa elokuussa 1933.³

Rakennukselle oli jo tarjolla valmis paikka, sillä se voitiin sijoittaa silloisen kauppalantalonsa (nykyisin musiikkiopistona) avaralle tontille.⁴ Satakunnantien varrella oleva entinen Seppälän tilan päärakennus, vararikon tehneen Maakuntain Pankin talo, ostettiin kauppalan toimitilaksi vuonna 1932.⁵



kuva 2 Loimijoen vierellä kulkeva Satakunnantie on Loimaan vanhin kauppaparkki. Vuoden 1935 ilmakuvassa kauppahalli oli vielä ainoa toriympäristön iso liikerakennus.

1.2 Loimaan kauppahalli ja paloasema

Loimaan kauppalan paloasema- ja kauppahallin rakennushankeen piirustukset esitettiin kauppalanvaltuustolle, joka hyväksyi ne marraskuussa 1933.⁶ Rakennuslupapiirustukset olivat järjestysoikeuden käsittelyssä maaliskuussa 1934.⁷ Rakentaminen tehtiin sekä työllisyystöinä että urakkana, joka annettiin rakennusmestari F. R. Koskenheimolle. Vuonna 1935 valmistuneen työn loppusummaksi kirjattiin 1.060.000 markkaa.

Piirustukset taloa varten laati rakennusmestari Väinö Aalto Tampereelta. Tiilirunkoinen rakennus oli suunniteltu niin, että se jakaantui kahteen suorakaiteen muotoiseen siipiosaan, joista toiseen tuli kauppahalli ja toiseen paloasema.

Kauppahalli oli korkeammassa siipiosassa. Kookas halli koostui yhdestä avoimesta tilasta, jonka sivuille sijoitettiin 16 myymälä-

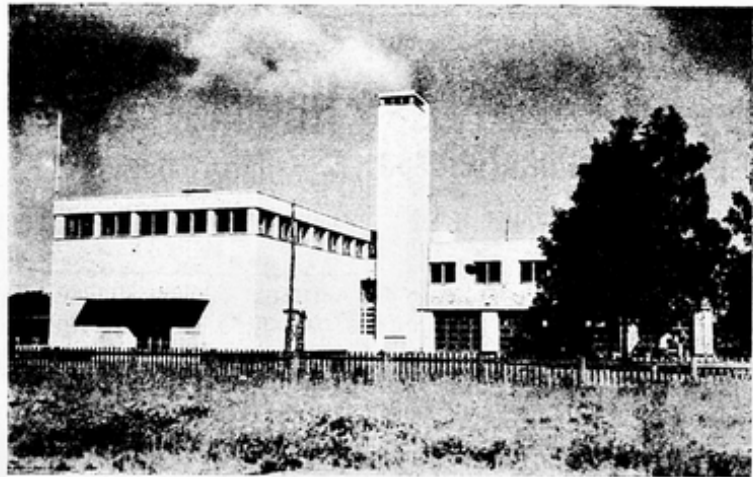
paikkaa. Suurin osa näistä varattiin elintarvikkeiden kauppaa varten. Ylempänä olevalle parvelle tuli kahvila.

Paloaseman puoleinen siipiosa oli kokonaan kaksikerroksinen. Alakertaan tulivat tilat palokunnan kalustolle, yläkertaan sijoitettiin kaksi asuinhuoneistoa.

Rakennukseen tehtiin myös sen toimintoja tukeva koko pohja-alan laajuinen kellarikerros, jossa oli muun muassa käymälä asiakkaille.

Puhdaspiirteinen valkoinen rakennus oli ensimmäinen funktionalistista suuntausta edustanut talo Loimaan keskustassa. Tyylin mukaisesti rakennus vaikutti ulkoa katsoen tasakattoiselta. Tyypillisenä yksityiskohtana erottui kauppahallin yläosaa kiertävä ikkunoiden nauha. Letkutornista saatiin rakennukselle luonteva maamerkki. Vaikka rakennus olikin ainoa laatuaan, sitä pidettiin kauniina.

Vuoden 1935 elokuussa avatun Loimaan kauppahallin arveltiin ajanmukaisena ja käytännöllisenä täyttävän pitkäksi aikaa asiakkaiden tarpeet.⁸



Loimaan Kauppahalli avataan ensi maanantaina

elokuun 5 pnä klo 8.

Halli on avoinna arkipäivisin klo 8—18, sunnuntai- ja juhlapäivien aattona 8—17, sunnuntaisin 8—11.

kuva 3

Kauppahallin avajaisista julkaistiin etusivun ilmoitus Loimaan Lehdessä.

1.3 Muutos Loimaan kauppalantaloksi

Kauppahallin ajanjakso jäi kuitenkin varsin lyhyeksi, sillä sen toiminta päättyi jo syksyllä 1937. Talven aikana toteutettujen sisäisten muutostöiden jälkeen vuokrattaviin liiketiloihin muutti muun muassa Alko (Oy Alkoholiliike Ab), jonka käyttöön annettiin suurin osa ensimmäisen kerroksen pinta-alasta. Väli-pohjan rakentamisen myötä halliin oli tullut toinen kerros, josta kauppalankirjasto sai käyttöönsä avaran huoneiston.⁹

Rakennuksen koko ja ilmiasu muuttuivat suuresti, kun lokakuussa 1956 hyväksytyjä Loimaan kauppalantalons lupapiirustuksia ryhdyttiin toteuttamaan. Nämä suunnitelmat oli laatinut Loimaan kauppalan rakennusmestari Lauri Lehto.¹⁰ Rakennustyöt jatkuivat vuoden 1958 puolelle.¹¹

Ensimmäisen kerroksen vuokrattavia myymälätiloja ja paloasemaa lukuun ottamatta rakennus järjesteltiin kokonaan kauppalan toiminnoille.

Toinen kerros muutettiin toimisto-osastoksi, jossa huoneet olivat keskikäytävän molemmin puolin. Kulku kahden siipiosan välillä mahdollistui, kun niiden väliin avattiin yhdysporras. Muutostöiden yhteydessä kehiteltiin myös rakennuksessa käyneille tuttu, letkutornia kiertävä portaikko.

Rakennukseen tehtiin kolmas kerros, jonne sijoitettiin toimistohuoneita sekä kauppalanjohtajan asunto. Paloaseman siiven puolelle tuli korkeampi tila valtuustosalille aula- ja kokoustiloihin. Valtuustosalin yleisöparvekkeelle päästiin porraskäytävän kautta.

Mittavan rakennustyön jälkeen rakennus oli muuntunut virastoksi, Loimaan kauppalantaloksi. Rakennuksen korottaminen muutti luonnollisesti suuresti myös sen ilmiasua. Aiemman rakennusvaiheen tapaan ulkoseinäpinnat olivat edelleen rapatut. Rakennustyyliä haluttiin kuitenkin selvästi muuttaa, ja tasakaton sijaan rakennukseen tehtiinkin tiilikatteinen auma-/harjakatto. Jälleenrakennuskauden tapaan julkisivut ovat vähäeleisiä, riviin asetellut ikkunat pienehköjä. Pääsisäänkäynniksi muodostuneeseen portaikkoon asennettiin suuri ikkuna, joka toimi tehosteaiheena.¹²



kuva 5 Loimaan kauppalantalons julkisivupiirustus vuodelta 1956, rkm Lauri Lehto. Muutostyössä rakennukseen tehtiin kolmas kolmas kerros, ja siten se sai pääosin nykyisen ilmiasunsa. Kauppalankadun puolella erottuvat valtuustosalin ja portaikon kookkaat ikkunat.

1.4 Kehitys Loimaan kaupungintalona

Viimeinenkin asunto muutettiin toimistotiloiksi vuonna 1970.¹³ Rakennuksen seuraavaa suurempaa muutosta valmisteltiin jo Loimaan kaupungintalon nimellä. Vuonna 1983 kaupungin teknisessä virastossa laadittujen piirustusten mukaan koko ensimmäinen kerros otettiin virastokäyttöön. Suunnitelmat noudattivat aiempaa mallia, jossa toimistohuoneita rakennettiin keskikäytävän sivuille. Sisäinen kulkuyhteys saatiin hieman eri korkeudella olevien siipiosien välille porashuoneeseen vievällä luiskalla. Muutoksia tehtiin myös toiseen kerrokseen, jossa torin puoleisen siipiosan toimistohuoneiden määrä väheni, kun niiden tilalle tuli laaja aulatila ja kaupunginhallituksen huone.

Julkisivujen osalta suurin muutos oli entisen paloaseman kohdalla, jossa oviaukkojen tilalle muurattiin ikkunallinen seinä. Toinen vanhaa ilmasua koskenut muutos tehtiin Vesikoskenkadun puoleiselle seinustalle, jonka puoleisia ikkunoita pienennettiin ja entisten myymälöiden ulko-ovet poistettiin.¹⁴

2000-luvulla rakennukseen on tehty vain yksittäisiä, mutta silti varsin merkittäviäkin muutoksia. Pääsisäänkäynnin yhteyteen rakennettiin vuonna 2005 pieni lasiseinäinen laajennus, johon sijoitettiin info eli kanslistin työtila.¹⁵ Rakennuksen eri tilojen saavutettavuus koheni, kun entiseen letkutorniin asennettiin hissi.¹⁶ Viimeisin suurempi muutos oli vuonna 2011, kun kellarikerrokseen saneerattiin 149 m² laajuinen päätearkisto. Kaikkien suunnitelmien laatijana toimi Arkkitehtisuunnittelu Mikko Uotila / arkkitehti SAFA Mikko Uotila.¹⁷

1.5 Tyhjentynyt kaupungintalo

Loimaan kaupungintalossa ilmenneiden sisäilmaongelmien vuoksi rakennukseen teetettiin vuosina 2016-2017 sisäilma- ja kosteustekniset tutkimukset Vahanen Oy:llä. Selvityksen perusteella merkittävimmät sisäilmaa heikentävät tekijät olivat välipohjan rakenteissa (lahoaines) sekä ilmanvaihdossa, myös ilma- vuotoja esiintyi rakenteissa yleisesti. Vaikutti selvältä, että kaupungintaloa ei voitaisi enää käyttää virastona, ennen kuin rakennukseen on tehty merkittäviä rakenteellisia korjaus- töitä. Loimaan kaupunginhallitus kokoontui asian tiimoilta useasti vuosien 2018-2020 aikana. Viimeisin kaupunginhallituksen asiaa koskeva päätös tehtiin 12.10.2020. Sen mukaan kaupungintaloa ei peruskorjata ja nykyisestä käytöstä luovutaan. Tavoitteena on myydä tai vuokrata rakennus. Kaupungintalon henkilöstö siirtyi vähitellen kesän 2020 aikana muihin toimitiloihin, ja rakennus on jäänyt tätä selvitystä tehdessä tyhjilleen lukuun ottamatta kellarikerroksen arkistotiloja. Väistötilaksi oli hankittu entinen Käsi- ja taideteollisuuskoulu, niin sanottu Krottikoulu, josta käytetään kaupunginhallituksen päätöksen mukaisesti nimitystä Loimaan kaupungintalo (Ylistaronkatu 36).¹⁸



kuva 6 Loimaan kaupungintalo hallitsee kauppatorin pohjoiskulmaa.



kuva 7 Kauppahallin entinen funkis-vaikutteinen pääsisäänkäynti on jäänyt umpeen murattuna muistumana julkisivuun.



kuva 8 Nykyisessä pääsisäänkäynnissä on sekä moderneja aiheita että rapattua seinäpintaa.

kuva 9

Kaupungintalo on pystytetty aivan Vesikoskenkadun vierelle.



kuva 10

Kauppatorin suunnasta katsottuna kaupungintalon pääty toimii kadun pääteaiheena.



kuva 11

*läkäs Musiikkiopiston talo on kaupungintalon kanssa samassa katu-
maisemassa.*





kuva 12 Pääsisäänkäynti ja lasi-ikkunainen porrashuone sen takana



kuva 13 Rakennuksen itäpääty



kuva 14 Kauppalankadun puolella on suojaisa pieni sisäpiha, joka oli alun perin paloaseman käytössä.



kuva 15

Pinnakaiteelliset parvekkeet ovat 1950-luvulta.



kuva 16

Kaupungintalon takana on huolto-tie ja jätekatos.



kuva 17 Varsinkin Satakunnantien suuntaan kaupungintalon ilmeissä on nähtävissä asuinkerrostalonkin piirteitä. Nykyisen ikkunajaotuksen pohjana ovat olleet toisessa kerroksessa sijainneet asunnot.



kuva 18 Kauppalan uudisrakentaminen oli 1960-luvulla vilkasta, ja ensimmäiset korkeat kerrostalot olivat jo nousseet toriaukean ympärille.



kuva 19 Torin ympäristö rakentui osin epäyhtenäisesti, kun liiketiloja tehtiin myös hallityyppisesti. Rakennuskannan ikääntyessä liiketoiminta alkoi vähitellen hiipua. Ilmakuva vuodelta 2014.

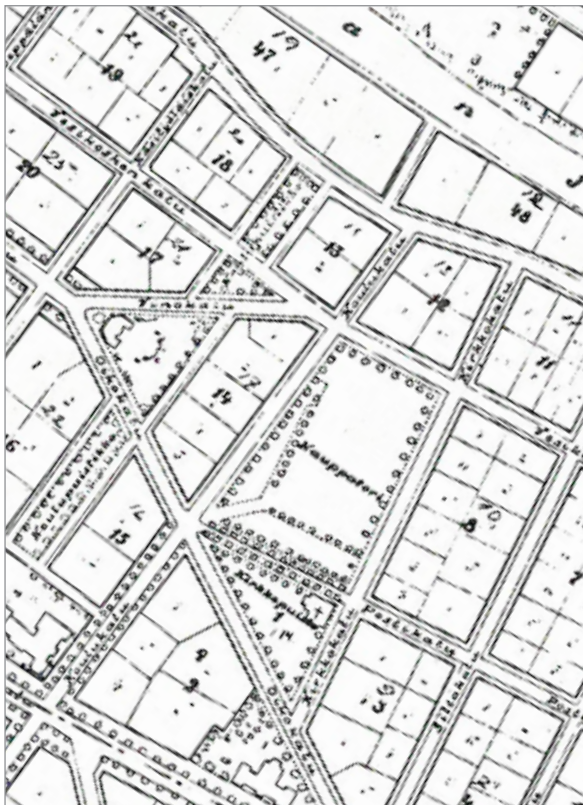
2. Maankäytön kehityspiirteitä

Loimaan kauppala on perustettu vuonna 1921, jolloin se erotettiin Loimaan maalaiskunnasta. Pinta-alaltaan tuolloin varsin rajalliseen kauppalaan alueeseen sisältyi muun muassa rautatieasema sekä Satakunnantien raittiasutusta lukuisine myymälöineen. Kauppalaan synnyn taustalla oli liikenteellisesti hyvä sijainti, sillä Loimaa sai rautatien asemapaikan heti Turku-Toijala-radon rakentamisen yhteydessä vuonna 1876.¹⁹ Valtatien numero 2 vanha linjaus kulki myös keskustan kautta.²⁰

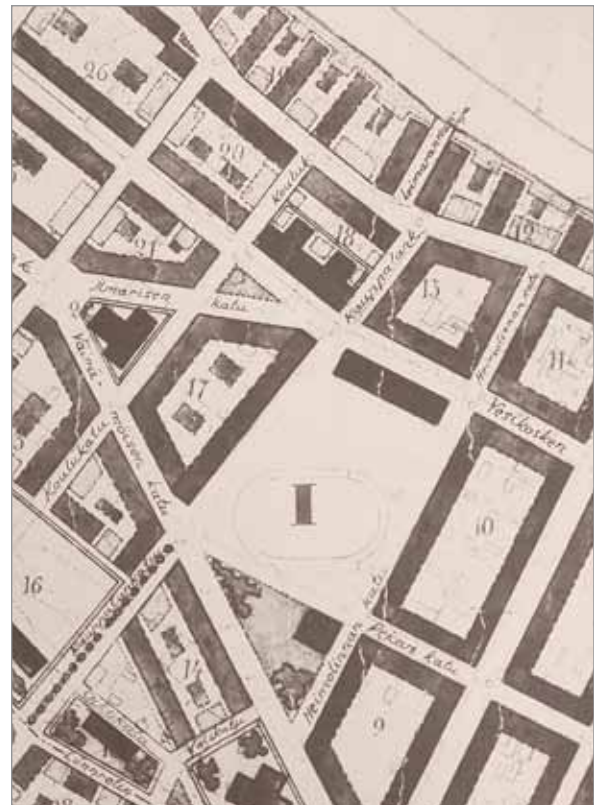
Loimaan kauppalaan ensimmäinen asemakaava vahvistettiin Sisäasiainministeriössä 16.2.1923. Kaavakartan laatijana toimi helsinkiläinen insinööri W. O. Lille, joka oli kokenut kaupunkimaisten ympäristöjen (kuten Vammalan kauppalaan asemakaavan) suunnittelija.

Suurimmaksi osaksi tasaiseen maastoon suunniteltu ruutukaava antoi lähtökodit tulevalle korttelirakenteelle ja katuverkostolle. Uusi kauppatorin paikka luonnollisesti painotti lähiympäristön merkitystä julkisessa ja kaupallisessa toiminnassa.²¹

Vuonna 1936 vahvistettiin kauppalaan Loimijoen eteläpuolisia alueita koskenut asemakaavan muutos, johon myös korttelissa 18 sijaitseva, juuri valmistunut kauppahalli / paloasema sisältyi.²² Kaavan laati arkkitehti E. Sutinen.²³ Ensimmäiseen asemakaavaan verrattuna kortteli 18 oli laajempi länsiosastaan, kun puistovarausta ei enää ollut. Toteutumatta jäänyt, kauppahallille suuntautuva vino Ilmarisenkatu näkyy vielä kartalla. Asemakaavahankkeella korjattiin ensimmäisessä asemakaavassa ilmenneitä tonttijaon virheellisyyksiä, ja se kumoutui kokonaan.²⁴



kuva 20 Ote vuoden 1923 asemakaavasta



kuva 21 Ote vuoden 1936 asemakaavasta

Loimaan kaupungintalo on asemakaavassa, jonka kaupunginvaltuusto hyväksyi 4.3.2013. Asemakaavan muutos koski tuolloin laajempaa aluetta, johon sisältyi Satakunnantien viereisiä kortteleita. Yhtenä kaavatyon lähtökohtana oli saattaa asemakaava ajan tasalle rakennusten ja ympäristön suojeluarvojen osalta. Kaavan laatijana toimi FCG Oy.

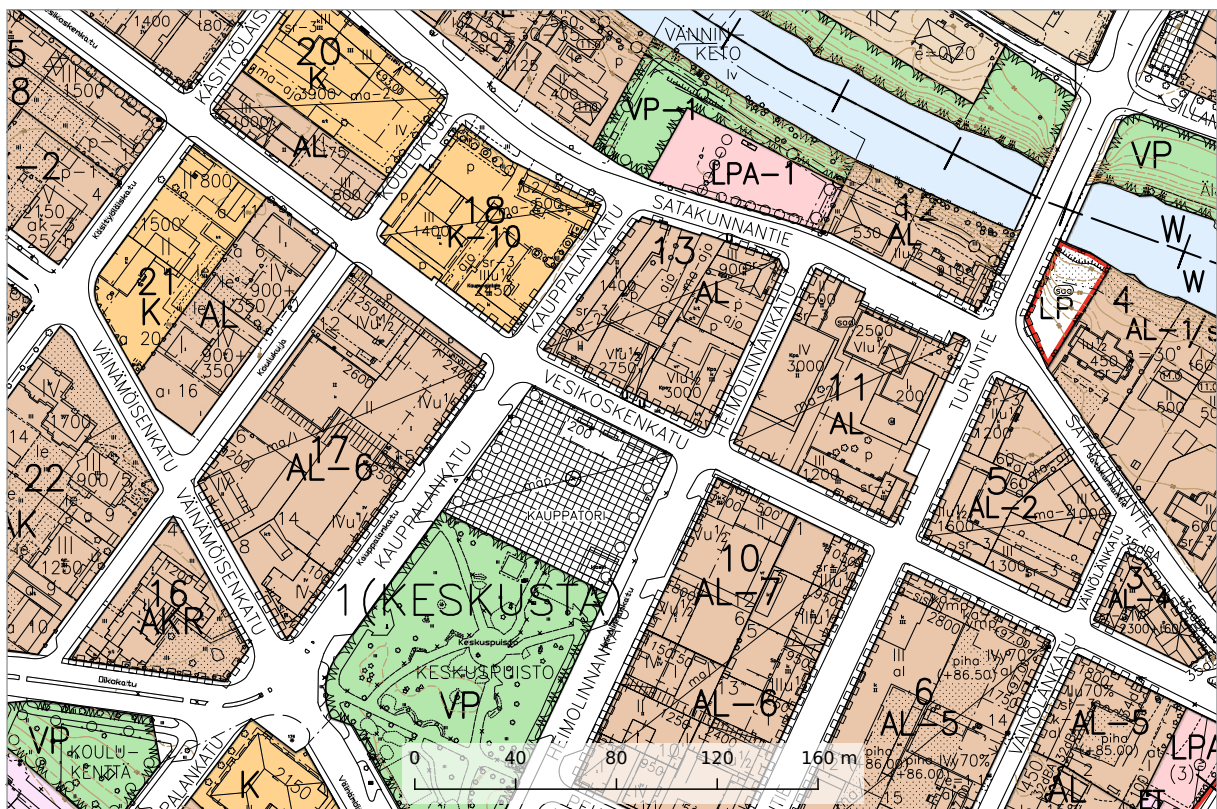
Asemakaavassa kortteli 18 on Liike-, toimisto- ja keskustatoimintojen korttelialuetta (K-10). Alueelle saadaan sijoittaa hallinto, kulttuuri-, virasto- ja liikerakennuksia. Kaupungintalo on merkitty suojeltavaksi, kuten samalla tontilla oleva Musiikkiopiston talokin. Merkinnän sr-3 sisältö: Suojeltava rakennus. Rakennusta ei saa purkaa. Rakennuksessa tehtävät korjaus- ja muutostyöt eivät saa heikentää rakennuksen kaupunkikuvan kannalta merkittävää luonnetta. Korjaus- ja muutostöissä on käytettävä rakennuksen alkuperäisen rakennusperinteen mukaisia mittasuhteita, aukotusta, materiaaleja ja pintakäsittelyjä. Kohdetta koskevista suunnitelmista

ja merkittävästi muuttavista toimenpiteistä tulee pyytää museoviranomaisen lausunto.

Kaupungintalolle ei ole kaavassa esitetty laajennusmahdollisuutta. Sallittu rakennusoikeus on 2450 m² ja kerrosluku III ul/2.

Kaupungin omistamaan tonttiin sisältyy lisäksi pysäköimispaikka (p) Satakunnantien puolella. Koko korttelissa sallitaan maalaisen tilan rakentaminen (ma-2). Kaupungintalon länsipuolelle on merkitty korttelin sisäinen ajoyhteys (ajo).

Asemakaavan yleismääräyksissä todetaan Satakunnantien olevan maakunnallisesti merkittävää kulttuuriympäristöä. Alueen ominaispiirteiden säilyttämiseksi kaikessa uudisrakentamisen, korjaus- ja muutostöiden suunnittelussa tulee kiinnittää erityistä huomiota alueen rakennussuojelukohteiden ominaispiirteisiin, erityisesti rakennusten sijoitteluun, ulkomuotoon ja mittasuhteisiin, kattokaltevuuteen sekä materiaaleihin. Määräyksiä annetaan lisäksi muun muassa pihajärjestelyistä ja autopaikkojen määristä.²⁵



kuva 22 Ote asemakaavayhdistelmästä

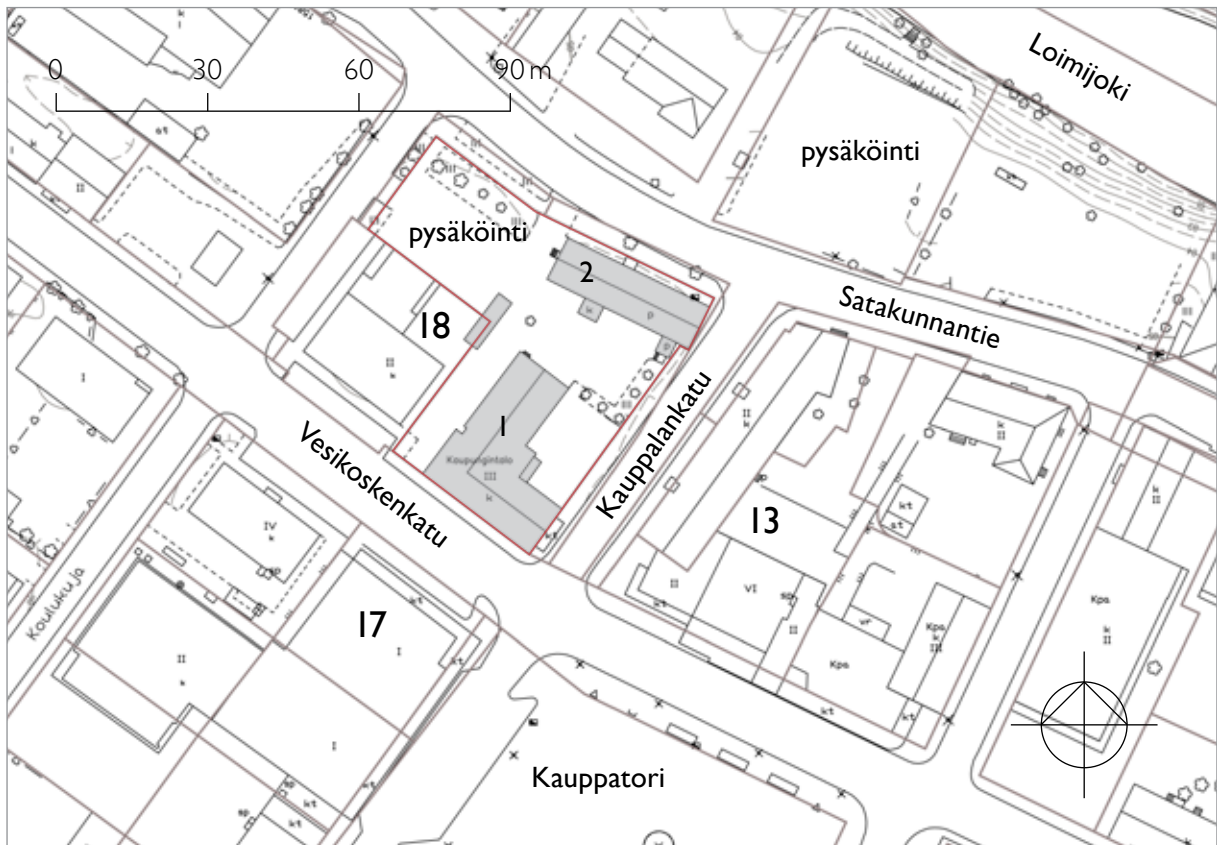
3. Kaupunkikuvallinen merkitys

Loimaan kaupungintalon kaupunkikuvallinen merkitys on vaihdellut lähiympäristön rakennuskannan, rakennuksen koon ja käyttötarkoitusten muutosten mukana. Sen käyttö on silti aina painottunut julkisiin toimintoihin.

Asemakaavassa ei talon tonttia erityisemmin ole korostettu. Se on osa laajaa keskusta-alueen ruutukaavaa, tosin keskeisen kauppatorin laidalla. 1930-luvulla Kauppalankatu sijoitettiin aikakauden liikerakennusten tapaan lähelle katua. Kaksikerroksisena se määritteli kauppalalle tavoiteltua mittakaavaa, jota vastapäätä vuonna 1938 rakennettu pankkitalokin noudatti. Huomionarvoinen yksityiskohta on, että Kauppalankadun ja Vesikoskenkadun torin puoleinen kulmaus jäi tuolloin rakentamatta.

Merkittävyys lähimaisemassa kasvoi, kun rakennusta 1950-luvulla korotettiin, ja siitä tuli kolmekerroksinen kauppalantalo.

Torin ympäristö rakentui nykyiselleen seuraavien vuosikymmenten aikana, ja muutokset 2000-luvulla ovat olleet vähäisiä. Korkein kuusikerroksinen tornitalo toimii maamerkinä pohjoislaidalla. Kerrostalojen lisäksi torin sivuilla on myös yksikerroksisia, iäkkäitä myymälähalleja. Kaupungintalon nykyinen painoarvo toriympäristön maimassa on sijaintiaan suurempi, sillä sen lähellä on matalampia liikerakennuksia. Voimassa oleva asemakaava sallisi korttelille 17 tehokkaamman ja korkeamman rakentamisenkin. Sen sijaan kahta kerrosta korkeampi rakentaminen ei ole sallittua korttelissa 13 kaupungintalon vierellä.²⁶



kuva 23 Ote pohjakartasta

1. Loimaan kaupungintalo 2. Musiikkiopiston talo

4. Loimaan kaupungintalon arvot

Loimaan kaupungintalolla on takanaan poikkeuksellisen vaiheikas kehityskaari. Rakennuksesta on löydettävissä runsaasti sekä toiminnallisia että ajallisia kerrostumia.

Kulttuurihistoriallisesti rakennusta voi pitää monella tapaa merkittävänä. Ensinnäkin se kertoo nuoren kauppalan rohkeasta panostuksesta 1930-luvulla liiketoiminnan ja palveluiden kehittämiseen. Lyhyen kauppahallivaiheen jälkeen rakennuksessa toimi vuosikymmenten mittaan lukuisia myymälöitä. Kunnalliselta puolelta rakennukseen sijoittui aluksi paloasema, mutta vähitellen se otettiin kokonaan virastokäyttöön. Merkittävin arvo muutos tapahtui 1950-luvulla rakennuksen muuttuessa kauppalantaloksi, jossa valtuusto kokoontui ja johtavat virkamiehet työskentelivät.

Kaupungintalon julkisivut koostuvat eri aikakausien rakennusvaiheista. Kokonaisuuden kannalta ei tätä monien muutosten kautta muodostutta kerroksellisuutta voi kuitenkaan pitää kovin yhtenäisenä, sillä rakennuksen muodonantoa ovat ohjanneet enemmän toiminnalliset kuin arkkitehtoniset arvot. Sisätiloissa tämä ilmenee etenkin kulkureiteissä, joihin on syntynyt monia kerrostasoja ja käytäviä matkalla virastoksi. Huolimatta kaupungintalon statuksesta se on kuitenkin nähtävä ensisijaisesti varsin arkisena käyttö-rakennuksena.

Rakennusvaiheista on vahvimmin esillä 1950-luku, sillä silloin rakennus sai nykyisen laajuutensa ja kattomuotonsa. Tyyllisesti rakennus edustaa melko tyyppillistä jälleerakennuskauden toteutusta vaaleine rapattuine seinineen, tiilikatteineen ja tasavälein aseteltuine ikkuna-aukkoineen. Vanhimma rakennusvaiheesta on jäljellä lähinnä perusrunko. Rikastuttavia yksityiskohtia ovat kuitenkin julkisivussa näkyvät fragmentit kauppahallin ja paloaseman ovista.

Toriympäristön maisemassa Loimaan kaupungintalolla on vakiintunut asema. Rakennus edustaa nykyisen rakennuskannan vanhinta jäljellä olevaa kerrostumaa, ollen kuitenkin luonteva osa kokonaisuutta. Sen voi jopa olettaa jossain määrin ohjanneen lähiympäristön rakentumista. Torin ulkokulmassa sijaitsevana sen vaikuttavuus olisi vähäisempi, mikäli naapuritalot olisivat korkeampia.

Kaupungintaloa ei ole sisällytetty Satakunnantien merkittävään kulttuuriympäristöön. Viereinen myös kaupungin omistama Musiikkiopiston talo (Seppälän talo) on entisen kauppapaitin keskeinen rakennus ja asema-kaavassa suojeltu. Molempia taloja käytetään kaupungin julkisina toimitiloina. Rakennusten mittakaavallisista ja tyyllillisistä eroavaisuuksistaan huolimatta niillä on vaikutusta toisiinsa, sillä ne kuuluvat samaan pienmaisemaan. Paloaseman poistuttua 1980-luvulla, sen ajopiha muuttui pieneksi aukioksi, jota kaupungintalo ja Musiikkiopiston talo reunustavat. Kaupungin omistamaan toiminnalliseen tonttikokonaisuuteen liittyy vielä pysäköintialue, joka sijaitsee Satakunnantien puolella.

Yhteenvedona Loimaan kaupungintalolla voi katsoa olevan merkittäviä kulttuurihistoriallisia, rakennushistoriallisia ja maisemallisia arvoja, vaikka sitä ei ole nykyiseen käyttöönsä alun perin tehtykään. Historiansa valossa Loimaan kaupungintalo ei ole leimaantunut vain yhden toiminnan rakennukseksi, mikä saattaa olla hyväkin asia sen tulevaisuuden käyttöä ajatellen.

5. Lähdeluettelo

PAINETUT LÄHTEET

Loimaan lehden vuosikerrat 1933-1938
www.digi.kansalliskirjasto.fi/sanomalehti

Niemelä Jari, Suur-Loimaan historia III,
Jyväskylä 2003

Paasio Veikko, Loimaan kauppalan historia,
Turku 1946

PAINAMATTOMAT LÄHTEET

Ehdotus Loimaan kauppalan asemakaavan
muutokseksi, E. Sutinen, vahvistettu Sisäasiain-
ministeriössä 8.7.1936

eteislaajennuksen piirustuksia 23.9.2005,
arkkitehti Mikko Uotila, loppukats. 4.11.2005

hissin luonnospiirustus 1.9.2008, Mikko Uotila

Kaupungintalon pääpiirustukset 1983, pohjap.
piirtänyt Eero Tynkkynen, rak.lupa 15.12.1983

kellarikerroksen pohjapiirustukset 2010,
Mikko Uotila, toimenpidelupa 17.2.2011

Loimaan kauppalan asemakarttaehdotus 1922,
W. O. Lille, vahv. Sisäasiainministeriössä 16.2.1923

Loimaan kauppalantalon rakennuspiirustukset 1956,
Lauri Lehto, rak.lupa 13.10.1956

Loimaan kaupunginhallituksen pöytäkirjat:
18.6.2018 §182, 25.3.2019 §116, 8.4.2019 §147,
2.12.2019 §419, 12.10.2020 §325, 12.4.2021 §149

rakennuspiirustus 16.12.1933, Väinö Aalto

rakennuspiirustus 16.6.1951, Väinö Aalto

Satakunnantien asemakaavan muutos 3,
asemakaavakartta ja selostus liitteineen 2013,
FCG Finnish Consulting Group Oy

painamattomat lähteet:
Loimaan kaupunki / kaupunginarkisto

VERKKOSIVUT

Kaupungintalon kohderaportti, Turun Maakuntamu-
seon / Varsinais-Suomen alueellisen vastuumuseon
informaatioportaali, haku 24.11.2021

www.kulttuurisampo.fi, Veljekset Karhumäki Oy:n
kokoelmat, haettu 12.2021

www.fi.wikipedia.org/wiki/Valtatie_2, haettu 12.2021

www.loimaa.fi/kaupunki-ja-hallinto/tietoa-loimaasta,
haettu 12.2021

LÄHDEVIITTEET

1. Loimaan kaupungin verkkosivut
2. Loimaan Lehti 21.8.1935
3. Loimaan Lehti 31.8.1933
4. Loimaan Lehti 31.8.1933
5. Niemelä 2003, s. 81
6. Loimaan Lehti 23.11.1933
7. rakennuspiirustus 1933
8. Loimaan Lehti 17.7.1935
9. Loimaan Lehti 5.1.1938
10. Niemelä 2003, s. 84
11. Kaupungintalon kohderaportti
12. rakennuspiirustukset 1956
13. Niemelä 2003, s. 84
14. rakennuspiirustukset 1983
15. rakennuspiirustukset 2005
16. luonnospiirustus 2008
17. luonnospiirustukset 2010
18. kaupunginhallitus 12.10.2020 ja 12.4.2021
19. Loimaan kaupungin verkkosivut
20. Wikipedia, valtatie 2
21. asemakarttaehdotus 1922
22. asemakaavan muutokartta 1936
23. Paasio 1946, s. 69
24. Loimaan lehti 18.3.1936
25. asemakaavan muutoksen aineisto 2013
26. asemakaavan muutoksen aineisto 2013

KUVALUETTELO

1. ortokuva L3444A.jp2, 9.9.2021
Maanmittauslaitoksen Maastotietokanta
2. ilmavalokuva 1935, Veljekset Karhumäki,
Loimaan kaupunginarkisto
3. Loimaan Lehti 31.7.1935,
www.digi.kansalliskirjasto.fi/sanomalehti
4. rakennuspiirustus 1933, Loimaan kaup.arkisto
5. rakennuspiirustus 1956, Loimaan kaup.arkisto
18. ilmavalokuva 1965, julkaisija T:mi Karhumäki
19. ilmavalokuva 2014, Loimaan kaupunginarkisto
20. asemakaavakartta 1923, Loimaan kaup.arkisto
21. asemakaavakartta 1936, Loimaan kaup.arkisto
22. asemakaavayhdistelmä 2021,
www.paikkatieto.sweco.fi/maps/loimaa
23. asemakaavan pohjakartta,
www.paikkatieto.sweco.fi/maps/loimaa

muut valokuvat: Olli-Pekka Hannu, 26.11.2021

LIITTEET

Loimaan kaupungintalon pohjapiirustukset 2018:
kellarikerros, I, II ja III kerros, Astacus Ab,
Loimaan kaupunki / kaupunginarkisto

 **ARKKITEHTITOIMISTO HANNU**

Kalevalankatu 11 a · 32200 Loimaa
www.arkkihannu.net