

Loimaan kaupungin  
varhaiskasvatuksen  
palveluverkkoselvitys

9.5.2023

WSP Finland Oy

Tuija Lepistö ja Eero Rautakorpi

## Palveluverkkoselvityksen tarkoitus ja tavoitteet

Palveluverkkoselvitys toimii ohjaavana suunnitelmana varhaiskasvatuspalvelujen järjestämisessä ja kehittämisessä. Tavoitteena on ennustaa ja arvioida palvelujen kysyntää ja tarjontaa. Selvitykseen liittyy myös kiinteistöjen tilatarkastelut toimipisteiden, kapasiteetin, kunnon, ja käyttöasteen osalta.

Osa kiinteistöistä on peruskorjauksen tarpeessa ja osassa kiinteistöistä tarvitaan toimintaedellytysten parantamista. Osa päiväkodeista toimii vajaakäyttöisenä ja esim. keskusta-alueella on jouduttu hankkimaan lisätiloja. Tavoitteena on ohjata myös tilojen kapasiteetin käyttöä niiden elinkaaritavoitteisiin perustuen.

Tässä selvityksessä otetaan huomioon tulevaisuuden toimintaympäristön muutokset, olemassa olevien kiinteistöjen kunto ja kaupungin taloudellinen tilanne. Palveluverkon suunnittelulla huolehditaan tutkittavien palveluiden saatavuudesta ja saavutettavuudesta sekä kaupungin vetovoimasta. Työssä tarkastellaan tulevaisuutta, palveluiden sijoittumista, mitoitusta ja investointitarpeita.

Tämä palveluverkkoselvitys huomioi erilaiset palvelutarpeet, tulevat lapsimäärät sekä tavoitteen tarjota asukkaille turvallisia ja terveellisiä tiloja. Kun kaupunkilaisille halutaan tarjota palveluita laadukkaasti, on huomio siirrettävä rakenteiden ylläpitämisestä palveluihin. Kiinteistöt ovat merkittävä, mutta eivät kuitenkaan tärkein tekijä, kun palveluja suunnitellaan ja tuotetaan. Kiinteistöt ovat palvelujen tukitoiminto.

## Palveluverkkoselvityksen Ohjausryhmä

|                    |                                                 |
|--------------------|-------------------------------------------------|
| Heidi Kauti        | Varhaiskasvatuspäällikkö, puheenjohtaja         |
| Antti Korte        | Tekninen johtaja                                |
| Manne Pärkö        | Sivistysjohtaja, koulutoimi                     |
| Harri Laaksonen    | Kiinteistöpäällikkö                             |
| Marja-Leena Mäkelä | Varhaiskasvatuksen palveluohjaaja               |
| Jatta Jussilainen  | Virttaan päiväkoti, varhaiskasvatuksen opettaja |
| Virve Reunanen     | Puistometsän päiväkoti                          |
| Pirjo Kivinen      | Ruokapalvelupäällikkö                           |

## Varhaiskasvatusverkon päiväkodit

- Hirvimetsän päiväkot. Uusi päiväkot, jonka toiminta on alkanut elokuussa 2022
- Kauhanojan päiväkot (koulun yhteydessä)
- Metsämaan päiväkot, toimii tällä hetkellä väistötiloissa osoitteessa Hallin Ylätie 10
- Varahoitoyksikkö Sahrami, perhepäivähoidon varayksikkö (12 perhepäivähoitajaa/37 lasta)
- Niinijoen päiväkot (koulun yhteydessä)
- Peltoisten vuoropäiväkot
- Puistometsän päiväkot
- Päiväkot Melli (koulun yhteydessä)
- Päiväkot Metsämarjat, yksiryhmäinen päiväkot alle 4-v vuodesta 2022 alkaen. Toimi aiemmin Metsämaan päiväkodin alaisuudessa.
- Virttaan päiväkot
- Kirkonkylän eskariryhmä, aloittanut toimintansa Kirkonkylän koululla Alastarossa 2022
- Mahlapuiston päiväkodin toiminta loppui vuonna 2022, mutta päiväkot avattiin uudestaan alkuvuonna 2023  
Päiväkot Mahlapuistona

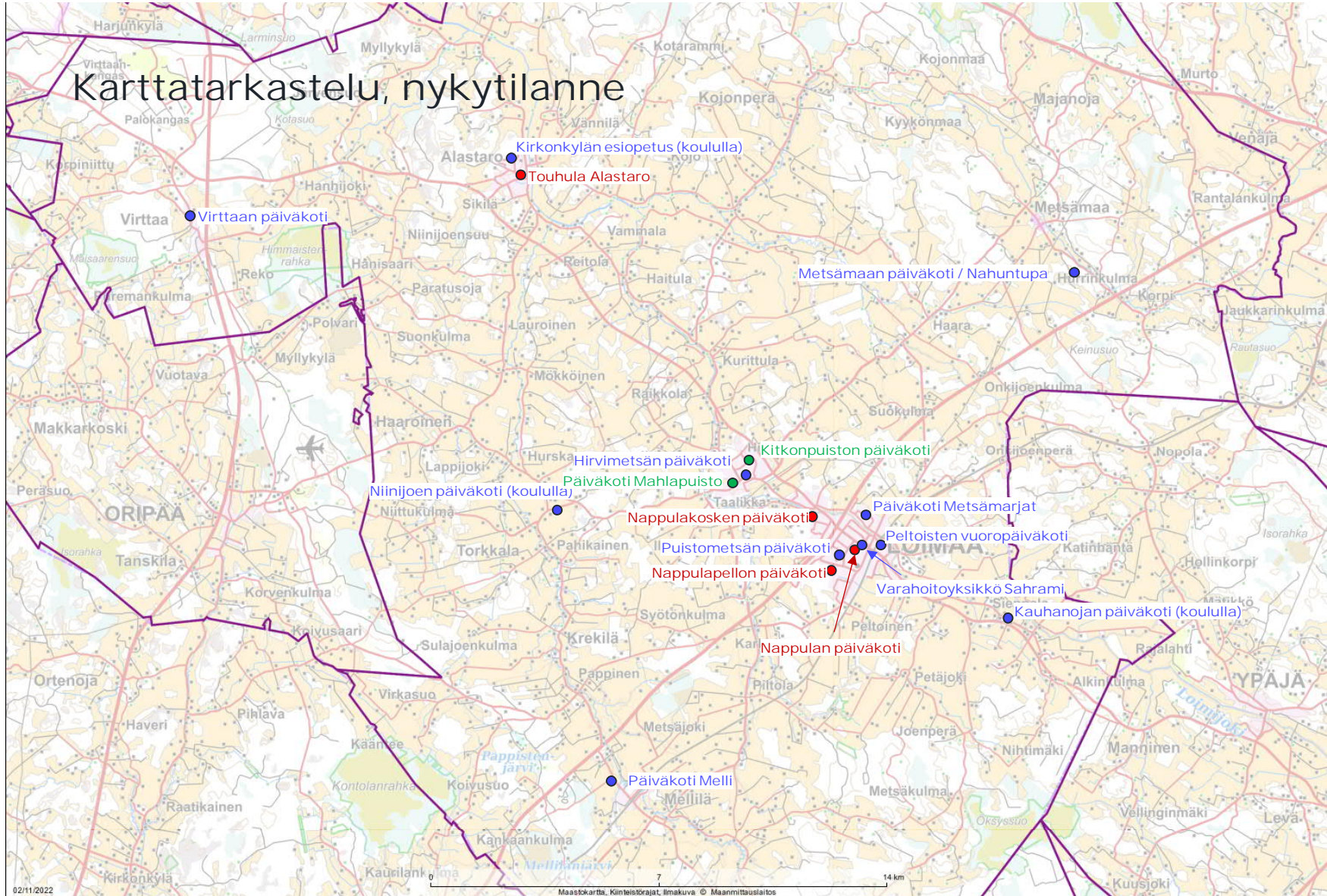
### Yksityiset päiväkodit:

- Touhula Alastaro, yksityinen palveluntuottaja, sopimus on voimassa vuoteen 2025 asti + 2 vuoden optio
- Nappulakosken päiväkot, yksityinen palveluntuottaja, sopimus on voimassa vuoteen 2026 asti + 2 vuoden optio
- Nappulapellon päiväkot, yksityinen palveluntuottaja, toistaiseksi voimassa oleva sopimus
- Nappulan (Nurmen) päiväkot, yksityinen palveluntuottaja, → toimii vanhan "Nurmen" päiväkodin, Loimaan vuokrataloyhtiön tiloissa. Voittoa tavoittelematon yksikkö. Toistaiseksi voimassa oleva sopimus.

# Karttatarkastelu, nykytilanne

Tarkastelussa olevat nykyiset päiväkodit

- Kunnan oma päiväkot
- Yksityinen palveluntuottaja
- Lakkautetut päiväkodit





## Lähtötietoja

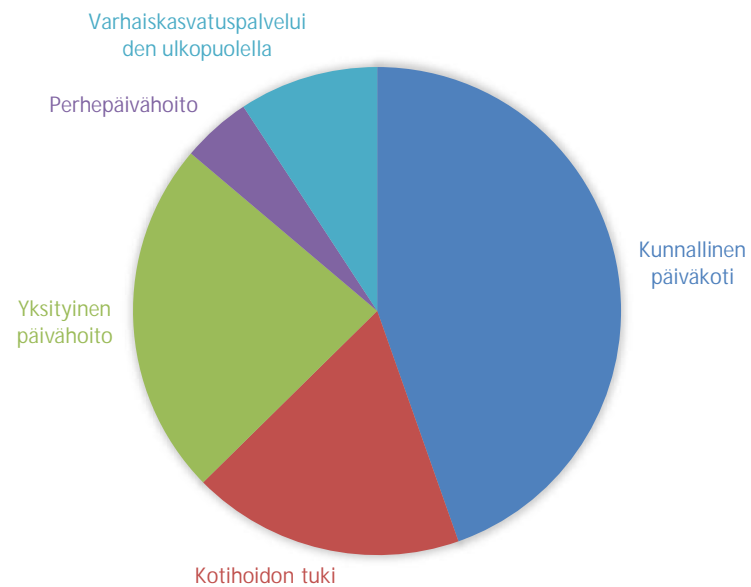
- Ryhmäperhepäiväkoteja ei ole tällä hetkellä
- Loimaalla ei käytössä palveluseteliä tai yksityisen hoidon tukea.
- Perhepäivähoitajia on tällä hetkellä 12, mutta perhepäivähoitajien määrä on ollut viimeiset 10 vuotta laskussa. Perhepäivähoito tuo joustoa varhaiskasvatuksen saatavuuteen erityisesti pienten lasten osalla. Mikäli perhepäivähoitoa ei ole, jousto pitäisi tulla kiinteistöjen tiloista.
- Päiväkotien lapsimäärinä on käytetty tilaajalta saatuja joulukuun 2022 lapsimääriä. Lapsimäärät vaihtelevat kuukausittain palveluntarpeen mukaisesti. Toiminnan/ylläpidon kulut on suhteutettu näiden lukujen mukaisesti.
- Toiminnan kulut on saatu Loimaan kaupungin vuoden 2021 tilinpäätöksestä. Ruokapalvelun kulut on saatu tilaajalta.
- Analyysissä on käytetty tilaajalta saatuja rakennusten bruttoneliömääriä sekä ylläpidon ja siivouksen kuluja.
- Vuonna 2022 aloittaneiden yksiköiden (Hirvimetsän päiväkotia, Metsämaan päiväkotia, Päiväkotia Metsämarjat) ylläpidon ja toiminnan kulut on saatu tilaajalta perustuen vuoden 2023 talousarvioon.

## Varhaiskasvatuksen palveluiden tarpeen kehittyminen 2012 - 2022



Vuodesta 2012 vuoteen 2022 0-6 vuotiainen lapsimäärä on vähentynyt noin 300 lapsella. Palveluiden tarve on kasvanut viime vuosina merkittävästi suhteessa lapsimäärään. Vuonna 2022 varhaiskasvatuksen piirissä oli yhteensä 584 lasta eli 73 % 0-6 -vuotiaista lapsista. Vastaavasti vuonna 2012 varhaiskasvatuksen piirissä oli 622 lasta eli noin 56 % lapsista.

## VARHAISKASVATUSPALVELUJEN KÄYTTÄJÄT PALVELUMUODOITTAIN 2022

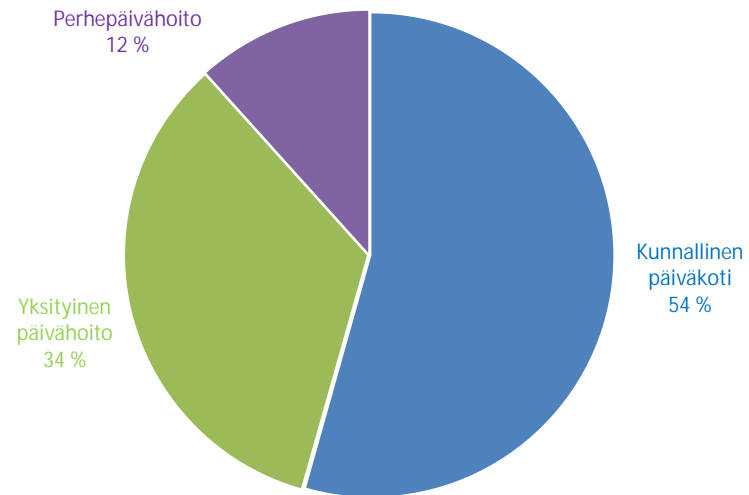


Tilastokeskuksen mukaan Loimaan 0-6 vuotiaiden lapsimäärä oli vuonna 2022 yhteensä 803 lasta:

- kunnallisissa päiväkodeissa 358 lasta
- Perhepäivähoidossa 37 lasta
- Yksityisissä päiväkodeissa 189 lasta
- Kotihoidon tuen piirissä 145 lasta
- Varhaiskasvatuspalveluiden ulkopuolella 74 lasta



## Varhaiskasvatuspalvelujen kustannukset palvelumuodoittain 2022

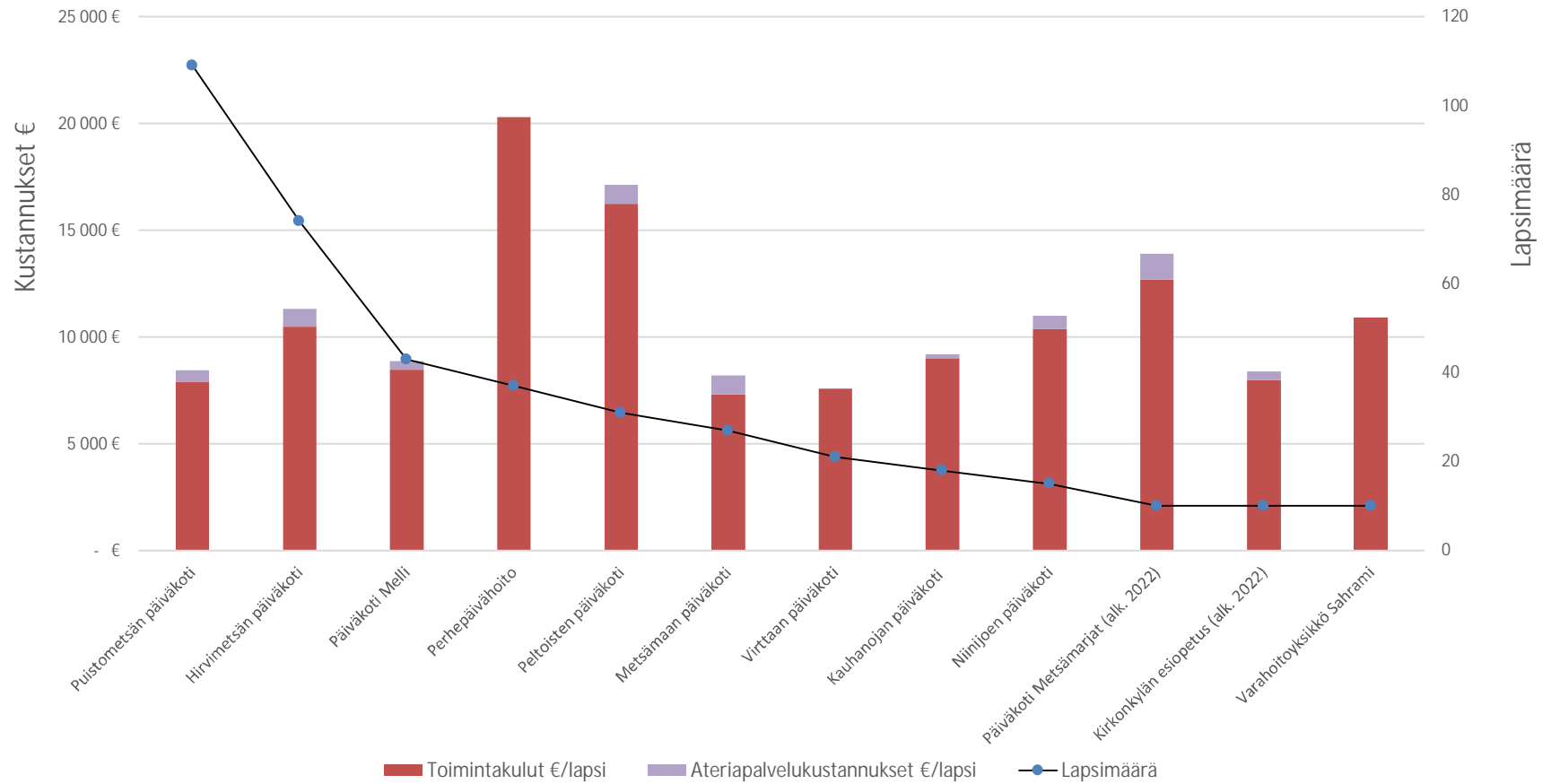


Varhaiskasvatuksen palvelujen kustannukset jakaantuvat seuraavasti

- kunnallinen päiväkot 54 %
- yksityinen päivähoito 34 %
- perhepäivähoito 12 %

Kustannukset eivät sisällä kotihoidon tukea.

## Nykytilanne, päiväkotien toimintakulut + ateriapalvelukustannukset €/lapsi



## Toimintakulut, nykytilanne

Toiminnan kustannukset ovat Loimaan kaupungin vuoden 2021 tilinpäätöksestä. Hirvimetsän ja Metsämaan päiväkotien sekä päiväkotimetsämarjojen toiminnan kustannukset ovat vuoden 2023 talousarviosta. Näiden osalta tiedot täsmentyvät, kun ensimmäinen kokonainen toimintavuosi on tuloutunut. Toimintakustannukset sisältävät henkilöstökulut ja palveluiden oston. Palveluiden ostot sisältävät ateriapalvelujen kuljetuskustannukset. Päiväkotien tarvikkekustannuksia ei ole huomioitu.

Ateriapalvelukustannukset sisältävät päiväkotikohtaiset ateriakustannukset, mutta eivät tuotantokeittiön kustannuksia. Lapsimäärinä on käytetty joulukuun 2022 lukuja. Toiminnan kuluissa on melko suuria päiväkotikohtaisia eroja. Osittain erot johtuvat pienten lasten määristä sekä esim. erityisen hoidon tarpeesta.

Sahramin varahoitoyksikön lapsimäärä vaihtelee ja taulukoissa ja tunnusluvuissa on käytetty 10 lasta. Perhepäivähoidon toiminnan lapsimääränä on ollut 37 lasta. Perhepäivähoito on selkeästi kallein palvelu. Perhepäivähoito tuo kuitenkin joustavuutta esim. pienten lasten hoidossa. Perhepäivähoidon varahoitopaikka Sahramissa pystytään myös hoitamaan niitä lapsia, joille ei ole vielä osoitettu muuta hoitopaikkaa.

Peltoisten vuoropäiväkodin kustannuksissa korostuu vuorohoito.

Lapsimäärältään pieniä päiväkoteja on useita. Esiopetusta järjestetään pääosin päiväkodeissa. Yksi esiopetusryhmä toimii Alastaron Kirkonkylän koululla.

Kauhanojan päiväkodilla, Varahoitoyksikkö Sahramissa, Virttaan päiväkodilla sekä Kirkonkylän koulun esikoululla varhaiskasvatuksen henkilöstö huolehtii ateriapalvelut. Ateriat valmistetaan aamupuuroa lukuun ottamatta Puistokadun koululla ja kuljetetaan toimipisteisiin. Näiden osalta ateriapalvelujen kustannukset ovat varhaiskasvatuksen toimintakuluissa.

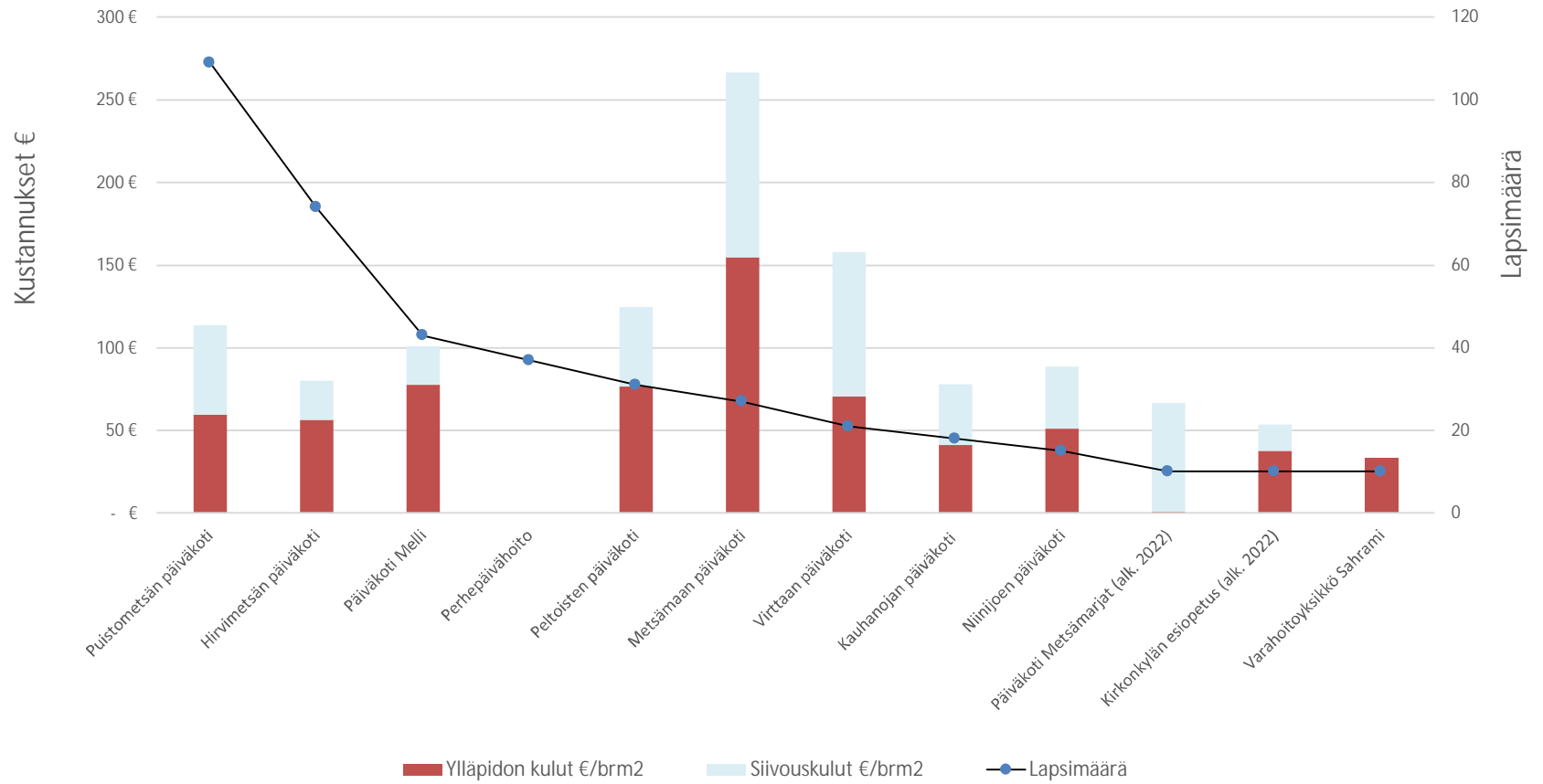
Pienissä päiväkotiyksiköissä ateriapalvelujen kustannuksissa korostuvat kuljetus- ja henkilökustannukset.

Hirvimetsän päiväkodin ateriakuluissa ei ole mukana samassa kiinteistössä olevaa aamupäivä- ja iltapäivätoimintaa.

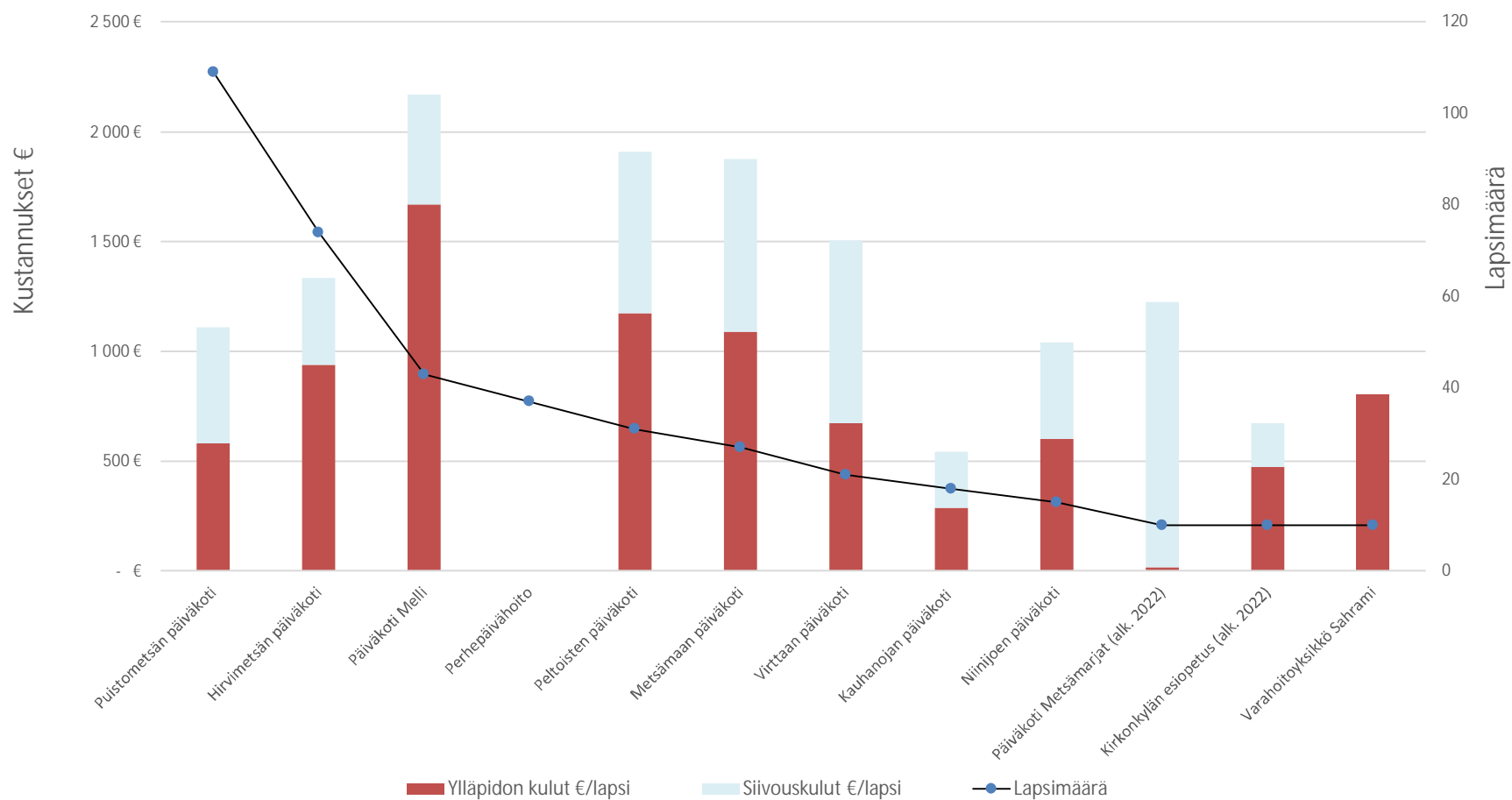
Toimintakustannuksissa ei ole huomioitu vuonna 2021 lakkautettua Kojonkulman ryhmäperhepäivähoitoa (noin 37 000 €), erityisopetuksen henkilöstökuluja (noin 75 000 €) eikä päivähoitopalveluiden ostoa toisilta kunnilta (noin 22 900 €).

Kitkonpuiston ja Mahlapuiston päiväkotien toiminta loppui vuonna 2022 ja ne eivät ole tässä vertailussa mukana. Päiväkotimahlapuisto on toiminut vuoden 2023 alusta yksiryhmäisenä päiväkotina. Kaaviossa ei ole esitetty yksityisiä päiväkoteja.

### Kiinteistöjen nykytilanne, ylläpidon kulut + siivouskulut €/brm2



## Kiinteistöjen nykytilanne, ylläpidon kulut + siivouskulut €/lapsi



## Ylläpitokustannukset, nykytilanne

Ylläpidon kustannukset ovat Loimaan kaupungin vuoden 2021 tilinpäätöksestä. Hirvimetsän ja Metsämaan päiväkotien sekä päiväkotia Metsämarjojen ylläpidon kustannukset ovat vuoden 2023 talousarviosta. Näiden osalta tiedot täsmentyvät, kun ensimmäinen kokonainen toimintavuosi on tuloutunut. Lapsimäärinä on käytetty joulukuun 2022 lukuja.

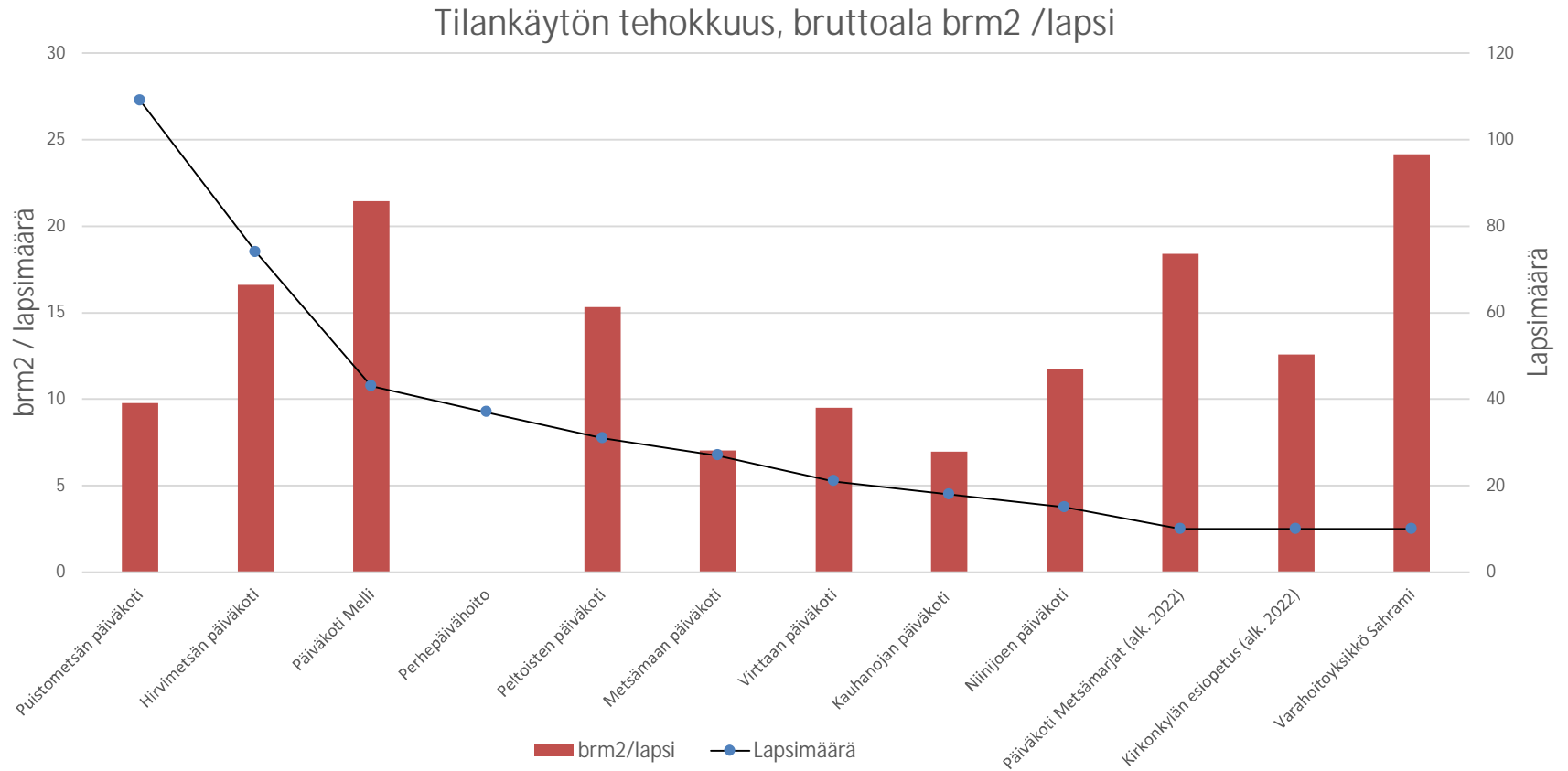
Ylläpitokustannukset sisältävät lämmön, veden, sähkön ja kiinteistönhoidon kustannukset. Siivouskustannukset esitetään erillisenä. Ylläpidon kuluihin ei ole huomioitu Hirvimetsän ja Puistometsän päiväkotien leasing-maksuja eikä vuokratilojen ulkoisia vuokria. Sisäiset vuokrat sisältävät lämmön, veden, sähkön sekä kiinteistönhoidon kulut, mutta eivät sisällä pääomavuokraa, joten eri päiväkotien ylläpitokustannukset ovat vertailukelpoisia.

Pienten päiväkotien (esim. Metsämaan ja Virttaan päiväkodit) siivouskuluissa korostuvat henkilöstön siirtymäkustannukset. Virttaan päiväkodin siivouskuluja nostavat rakennuksen koko ja tilojen luonne.

Hirvimetsän päiväkodin bruttoneliömääriin ja ylläpitokustannuksiin sisältyy myös liikuntasali. Ylläpidon siivouskustannuksissa ei ole mukana aamupäivä- ja iltapäivätoimintaa.

Kirkonkylän koulun ylläpitokustannukset on jyvitetty koulun ja esikoulun tilojen neliömäärien mukaisesti.

Kokonaisuutena ylläpitokustannukset bruttoneliometriä kohden ovat kohtuulliset, vaikka päiväkotikohtaiset erot ovat suuria.

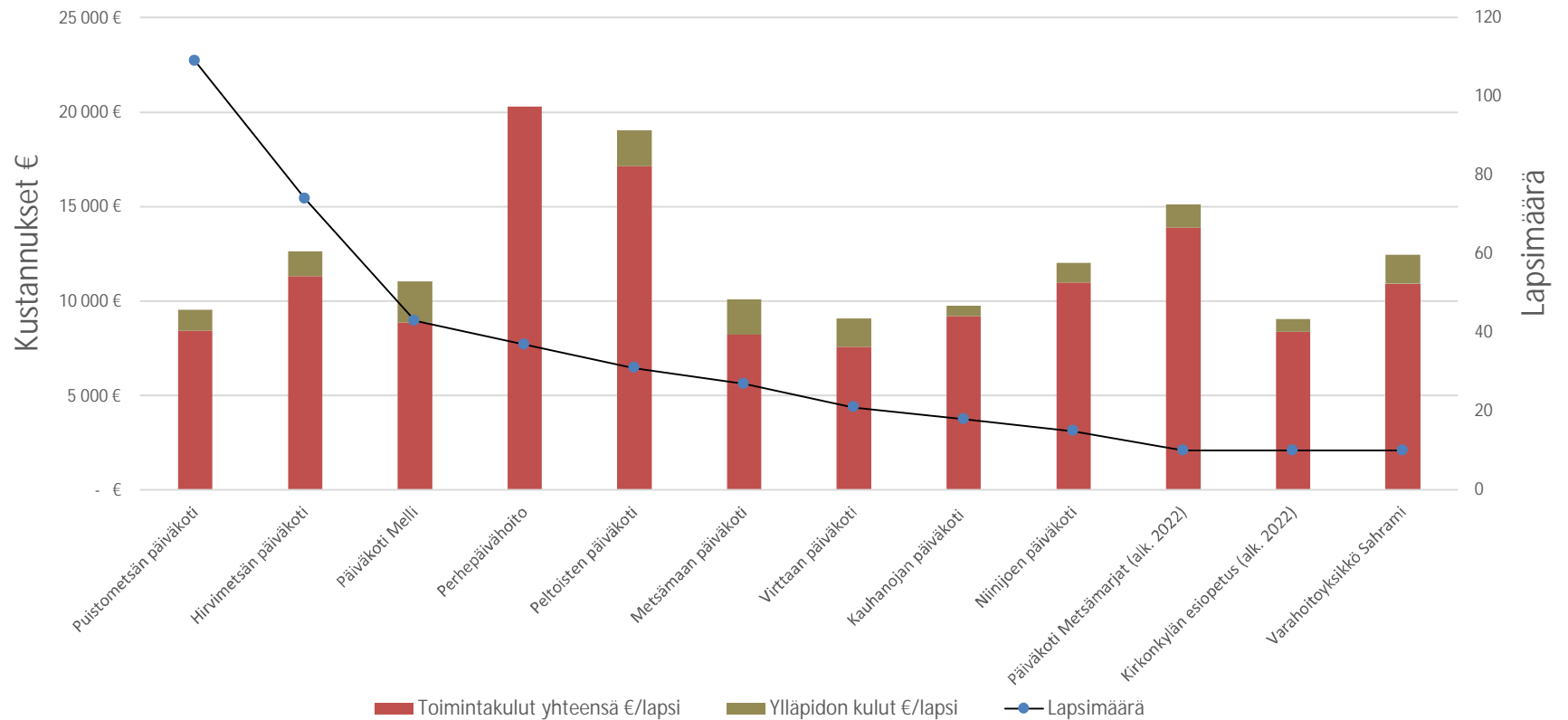


Lasten käytössä oleva tila vaihtelee päiväkodeittain noin 7,5 brm2/lapsi – 22 brm2/lapsi. Varahoitoyksikkö Sahramissa päivittäinen lapsimäärä vaihtelee, eikä bruttoneliömäärä lasta kohden ole suoraan vertailukelpoinen muihin nähden. Laskennallisesti Sahramissa on käytetty 10 lasta. Puistometsän päiväkodissa on tällä hetkellä yksi ylimääräinen ryhmä. Hirvimetsän päiväkodin bruttoneliöt sisältävät myös liikuntasalin. Päiväkoti Mellissä on lasta kohden yli 20 brm2. Mellissä korostuu myös ylläpitokustannukset/lapsi.

Tilankäytön tehokkuuteen vaikuttaa oleellisesti hoidossa olevien lasten ikä. Alle kolmevuotiaiden ryhmissä voi olla 12 lasta/ryhmä. Yli kolmivuotiaiden ryhmissä voi olla 21 lasta/ryhmä. Päiväkoti Metsämarjoissa on vain alle 3-vuotiaita lapsia.

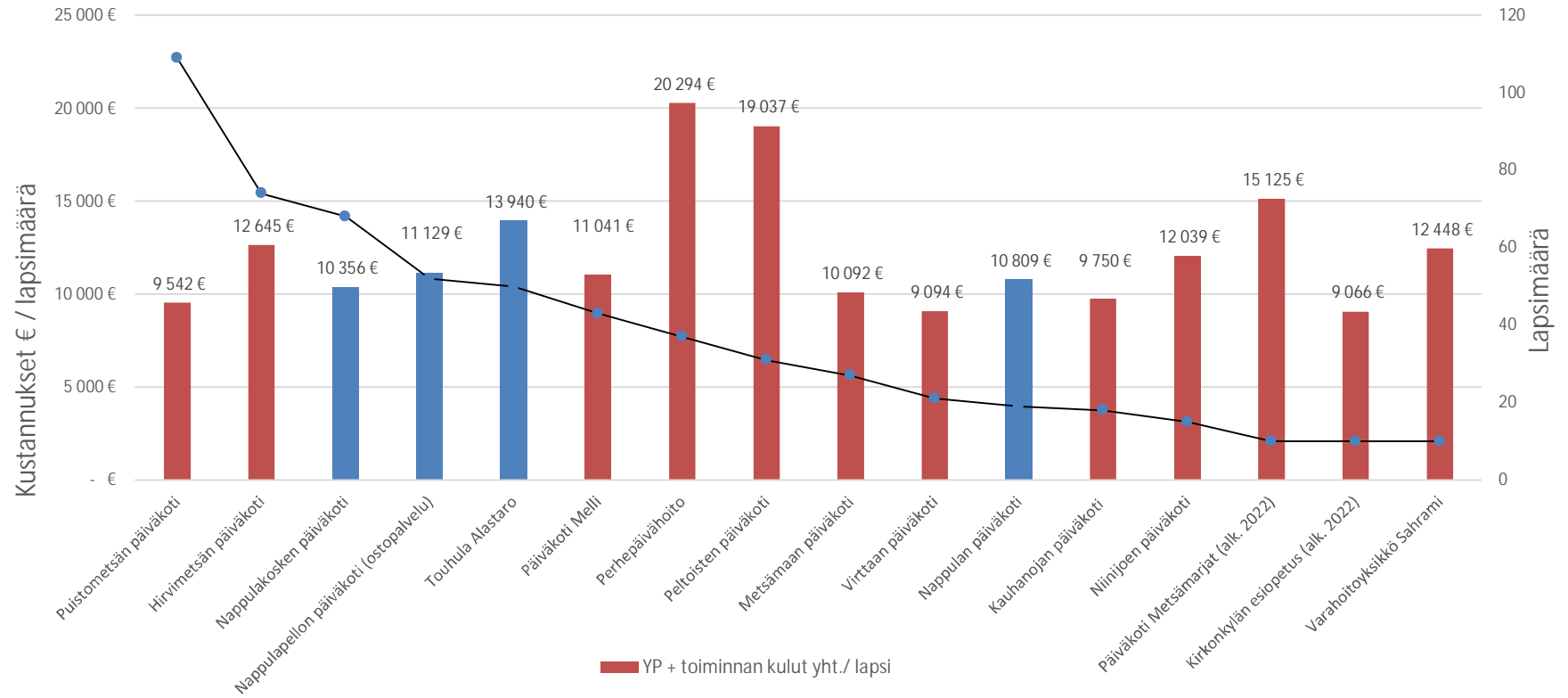


## Päiväkotien toimintakulut yhteensä + ylläpidon kulut €/lapsi



Kokonaiskuluista toimintakulut muodostavat suurimman osan. Kiinteistöjen ylläpitokustannusten osuus on melko vähäinen. Tässä taulukossa vertaillaan vuositason kustannuksia joulukuun 2022 lapsimääriä kohti. Lapsimääräinen kustannus ei ole vertailukelpoinen hoitopäivähintojen suhteen, koska ne lasketaan toteutuneiden hoitopäivien mukaisesti.

## Päiväkotien toimintakulut + kiinteistön ylläpito yhteensä €/lapsi



Tässä on kuvattu oman toiminnan sekä ylläpidon kulut sekä yksityiset palveluntuottajien kulut. Uudet, lapsimääriltään suurimmat yksiköt ovat kustannustehokkaita.

Sisäisissä vuokrissa/ylläpitokuluissa ei ole mukana pääomavuokria eikä leasing-maksuja. Yksityiset palveluntuottajat ovat kaaviossa esitetty sinisillä pylväillä. Yksityisten palveluntuottajien kustannukset eivät ole suoraan verrannollisia, koska heidän hinnoittelussaan on huomioitu todennäköisesti myös pääomakuluja. Muilta osin luvut ovat vertailukelpoisia.

## Nykytilanteen analyysi

Lapsimäärältään pieniä päiväkoteja on paljon. Keskusta-alueella on niukasti kapasiteettia, jota on jouduttu paikkaamaan lisätiloja hankkimalla. Alle 3-vuotiaiden lasten osuus varhaiskasvatuspalveluja tarvitsevista lapsista on ollut kasvava ja tätä kautta tilatarve ja henkilökunnan tarve on ollut kasvava.

Niinijoen ja Kauhanojan päiväkodit ovat osaltaan riippuvaisia samassa rakennuksessa toimivien koulujen toiminnasta. Virttaan päiväkodin yhteydessä ollut koulu on lakkautettu. Metsämaan päiväkotitoimii tällä hetkellä väistötiloissa.

Perhepäivähoito on palveluna kallista, mutta toisaalta se myös antaa palveluiden järjestämiseen joustavuutta. Varahoitoyksikkö Sahramiin pystytään ottamaan väliaikaisesti lapsia, joille ei ole vielä osoittanut muuta hoitopaikkaa.

Nykyiset, pääosin pienien päiväkotien tilat eivät täysin vastaa toiminnan tarpeisiin ja niiden olosuhteita tulisi parantaa peruskorjaamalla tilat tai rakentamalla/hankkimalla uudet.

Varhaiskasvatuspalveluja tuotetaan neljässä yksityisessä päiväkodissa. Tämä vastaa yli neljäsosaa palveluntarpeesta. Yksityinen palvelutuotanto tuo joustavuutta varhaiskasvatuspalveluiden järjestämiseen, mutta toisaalta yksityisen palveluntuottajan toiminnan muutoksilla on vaikutusta kunnalle.

Grafiikassa esitetyt ylläpidon ja toiminnan kulut ovat suuntaa antavia lukuja. Kulut vaihtelevat vuosittain ja päiväkotikohtaiset lapsimäärät saattavat vaihdella viikoittain. Toimintakuluihin vaikuttaa hoidossa olevien lasten ikä sekä tuen tarve.

# Tilastokeskuksen 0-6 -vuotiaiden lapsimääräennusteet

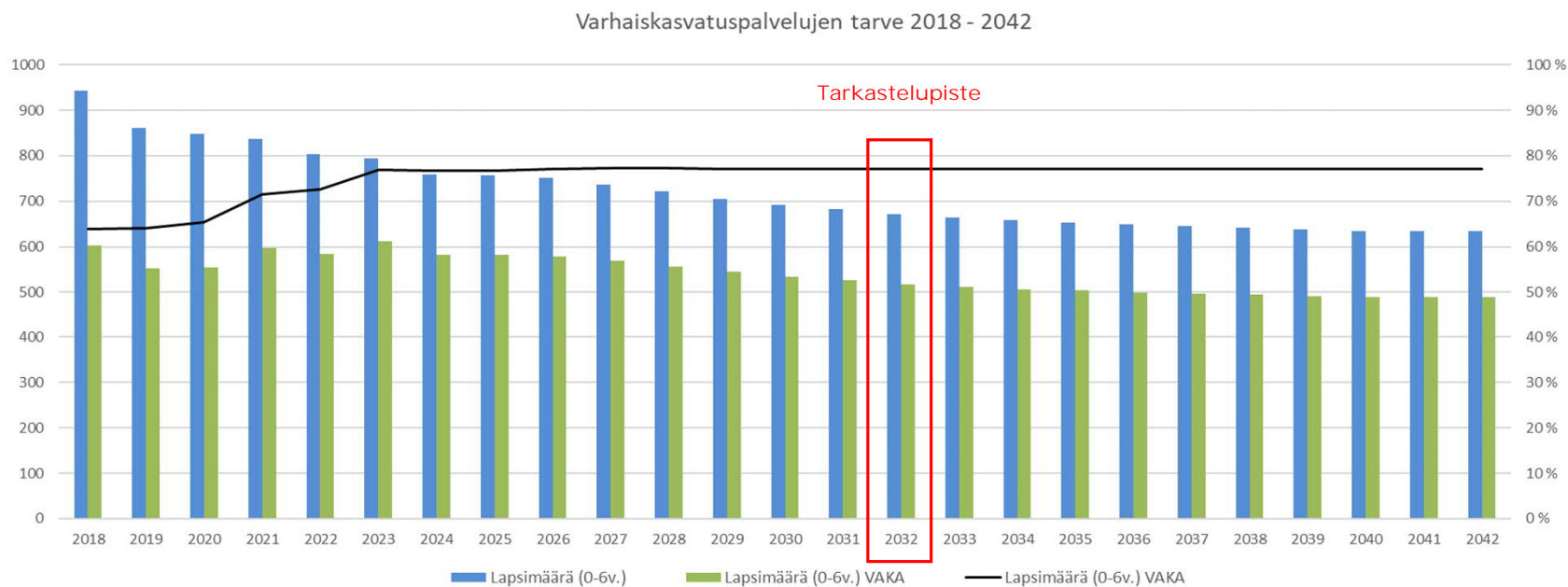
Olemissa olevat tilastotiedot   
 Tilastokeskuksen ennusteen arvot

| Vuodet | Ikäluokat |     |     |     |     |     |     |
|--------|-----------|-----|-----|-----|-----|-----|-----|
|        | 0         | 1   | 2   | 3   | 4   | 5   | 6   |
| 2012   | 154       | 157 | 152 | 158 | 156 | 156 | 171 |
| 2013   | 153       | 163 | 162 | 151 | 159 | 160 | 158 |
| 2014   | 127       | 153 | 163 | 161 | 154 | 154 | 165 |
| 2015   | 123       | 129 | 147 | 161 | 161 | 152 | 157 |
| 2016   | 108       | 129 | 130 | 144 | 163 | 161 | 151 |
| 2017   | 140       | 111 | 130 | 134 | 147 | 166 | 160 |
| 2018   | 110       | 139 | 115 | 132 | 131 | 148 | 167 |
| 2019   | 95        | 105 | 139 | 114 | 135 | 128 | 146 |
| 2020   | 114       | 105 | 103 | 142 | 114 | 135 | 135 |
| 2021   | 115       | 115 | 104 | 110 | 142 | 113 | 138 |
| 2022   | 109       | 115 | 114 | 106 | 103 | 140 | 116 |
| 2023   | 106       | 110 | 115 | 114 | 105 | 104 | 141 |
| 2024   | 103       | 107 | 111 | 115 | 113 | 105 | 105 |
| 2025   | 100       | 105 | 108 | 111 | 114 | 113 | 107 |
| 2026   | 97        | 102 | 106 | 107 | 112 | 114 | 113 |
| 2027   | 95        | 100 | 103 | 105 | 108 | 111 | 115 |
| 2028   | 94        | 97  | 101 | 103 | 106 | 107 | 113 |
| 2029   | 92        | 96  | 98  | 101 | 104 | 106 | 109 |
| 2030   | 91        | 94  | 97  | 99  | 102 | 104 | 106 |
| 2031   | 90        | 93  | 95  | 98  | 100 | 101 | 105 |
| 2032   | 89        | 93  | 94  | 96  | 98  | 100 | 102 |
| 2033   | 89        | 92  | 93  | 95  | 97  | 98  | 101 |
| 2034   | 89        | 90  | 93  | 94  | 96  | 97  | 99  |
| 2035   | 87        | 91  | 92  | 94  | 95  | 96  | 99  |
| 2036   | 87        | 91  | 92  | 92  | 94  | 96  | 97  |
| 2037   | 87        | 90  | 91  | 92  | 94  | 94  | 97  |
| 2038   | 87        | 89  | 90  | 92  | 94  | 94  | 96  |
| 2039   | 85        | 89  | 91  | 91  | 94  | 94  | 95  |
| 2040   | 85        | 88  | 90  | 91  | 92  | 94  | 95  |

|      | 0-5v. yht. | 6 v. yht. | 0-6v. Yht. |
|------|------------|-----------|------------|
| 2021 |            |           |            |
| 2022 | 687        | 116       | 803        |
| 2023 | 654        | 141       | 795        |
| 2024 | 654        | 105       | 759        |
| 2025 | 651        | 107       | 758        |
| 2026 | 638        | 113       | 751        |
| 2027 | 622        | 115       | 737        |
| 2028 | 608        | 113       | 721        |
| 2029 | 597        | 109       | 706        |
| 2030 | 587        | 106       | 693        |
| 2031 | 577        | 105       | 682        |
| 2032 | 570        | 102       | 672        |
| 2033 | 564        | 101       | 665        |
| 2034 | 559        | 99        | 658        |
| 2035 | 555        | 99        | 654        |
| 2036 | 552        | 97        | 649        |
| 2037 | 548        | 97        | 645        |
| 2038 | 546        | 96        | 642        |
| 2039 | 544        | 95        | 639        |
| 2040 | 540        | 95        | 635        |

Esikouluikäisten määrä on suuri

Ennustettu lasten määrä vuonna 2032. Hoitopaikkaa tarvitsevien lasten määrä on noin 518.



Väestökehitysarvio pohjautuu Tilastokeskuksen vuoden 2021 julkaisemaan väestöennusteeseen. Syntyvyys jatkuu matalalla tasolla. Vaikka lapsimäärä vähenee, arvioidaan palveluiden tarpeen kasvun nousevan noin 78 % - 80 % lapsimäärään nähden.

Vuonna 2032 varhaiskasvatuksen piirissä ennustetaan olevan noin 518 lasta ja hoitopaikkojen kapasiteettitarve olisi noin 66 paikkaa vähemmän kuin vuonna 2022. Vastaavasti vuonna 2042 varhaiskasvatuksen piirissä vastaavasti olisi noin 489 lasta ja hoitopaikkojen kapasiteettitarve olisi noin 95 paikkaa pienempi kuin vuonna 2022.

Esikouluikäisten osallistumisasteeksi on arvioitu 100 %, 0-5 -vuotiaiden 73 %.

## Vaihtoehtoiset palveluverkkosuunnitelmat, VE 1

Tarkastelut on tehty vuodelle 2032, jolloin palvelun tarve on vähentynyt 66 hoitopaikalla :

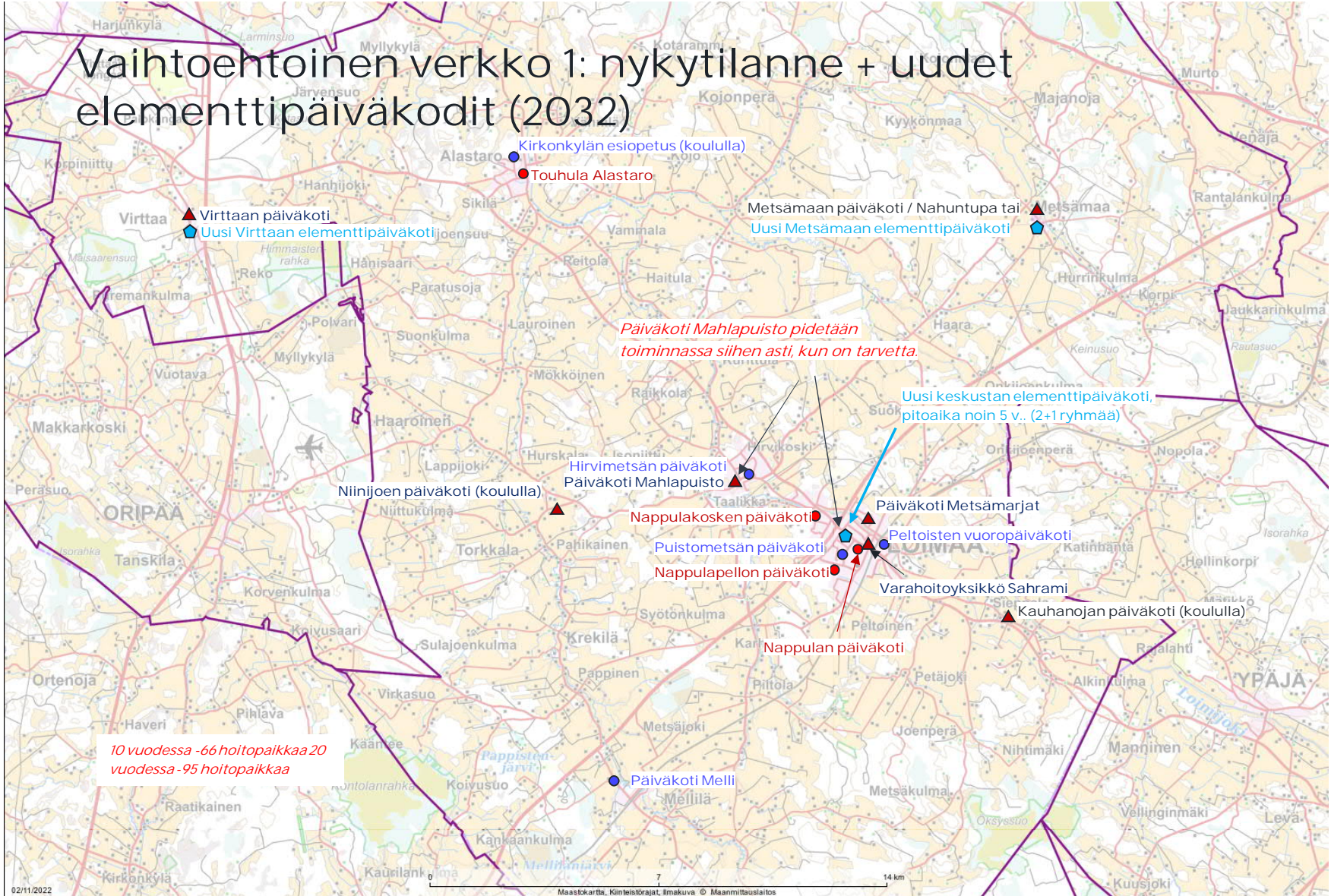
- Uusi elementtipäiväkoti Virttaalle. Jos lapsimäärän pienenee, voidaan osasta elementtirakennusta luopua
- Varhaiskasvatus ja esiopetus Alastarolla säilyy
- Metsämaan päiväkoti jatkaa toimintaansa Nahuntuvalla tai vaihtoehtoisesti voidaan tehdä uusi elementtipäiväkoti.
- Hirvimetsän päiväkoti jatkaa toimintaansa
- Päiväkoti Mahlapuisto jatkaa toimintaansa niin kauan kuin sille on tarvetta
- Kauhanojan päiväkoti jatkaa toimintaansa niin kauan kuin sille on tarvetta
- Päiväkoti Melli jatkaa toimintaansa
- Niinijoen päiväkoti jatkaa toimintaansa niin kauan kuin sille on tarvetta
- Puistometsän päiväkoti jatkaa toimintaansa
- Peltoisten vuoropäiväkotiin tehdään kattava peruskorjaus, jossa parannetaan toimintaedellytyksiä
- Uusi elementtipäiväkoti keskustan alueelle (2 + 1 ryhmää), akuutti tarve on 5 vuotta (johon yhdistyvät Metsämarjat, varahoitoyksikkö Sahrami ja Puistometsän päiväkodin kuudes ryhmä)
- Yksityinen palveluntuotanto jatkuu, mutta sitä supistetaan keskustan alueella, jos lapsimäärä sitä edellyttää
- Perhepäivähoito jatkuu



# Vaihtoehtoinen verkko 1: nykytilanne + uudet elementtipäiväkodit (2032)

- Säilyvä päiväkoti
- Yksityinen palveluntuottaja
- ◡ Uusi päiväkoti
- ▲ Mahdollisen muutoksen kohteena oleva päiväkoti

Tarkastelussa olevat nykyiset päiväkodit





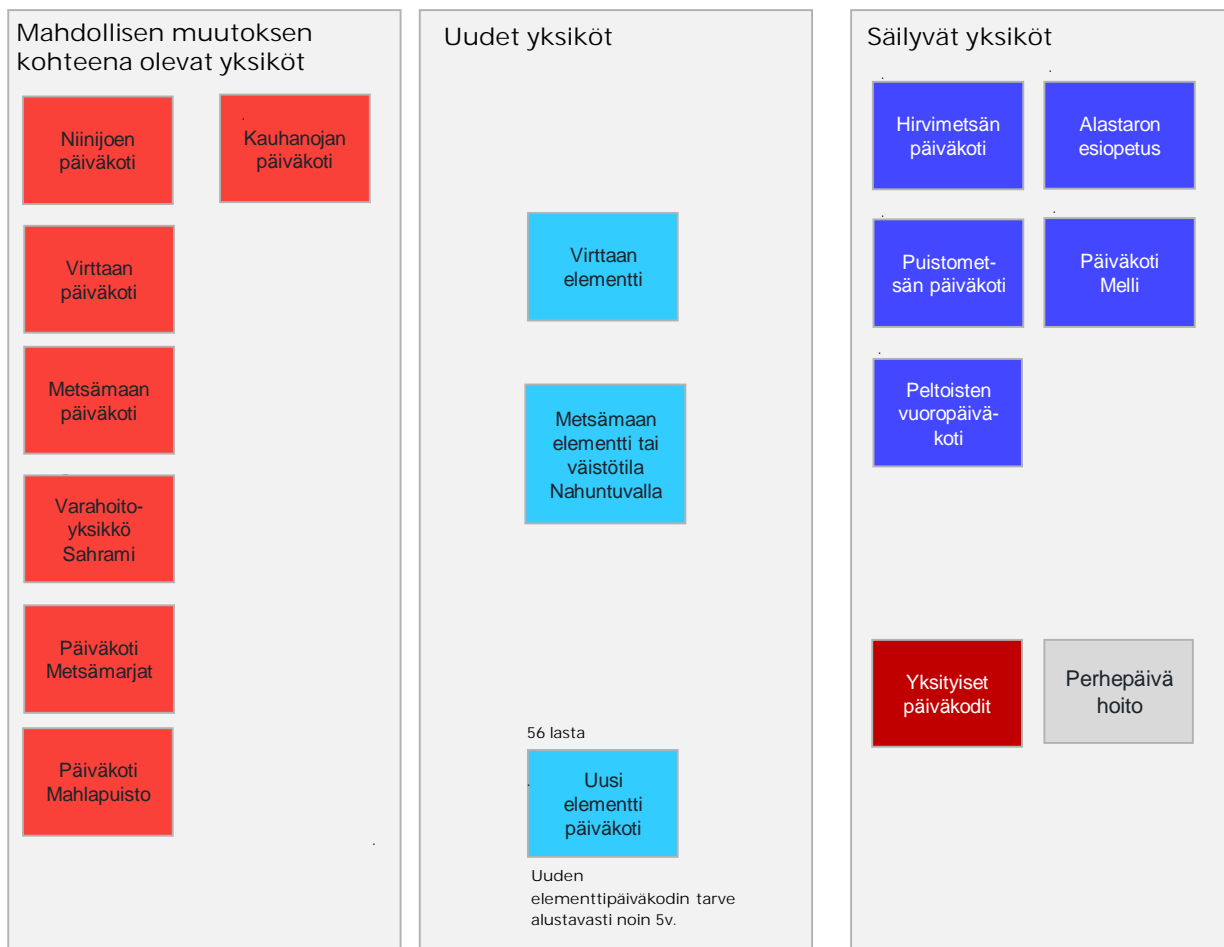
# Vaihtoehtoinen verkko 1: nykytilanne + uudet elementtipäiväkodit (2032)

Säilyvä päiväkot

Yksityinen palveluntuottaja

Uusi päiväkot

Mahdollisen muutoksen kohteena oleva päiväkot



*Yksityistä palveluntuotantoa supistetaan keskusta-alueella, jos lapsimäärä sitä edellyttää*

Lapsimäärä 2022: 584  
Lapsimäärä 2032: 518  
Lapsimäärä 2042: 489

*Lapsimäärä vähenee tasaisesti kaikissa hoitopaikoissa*

# VE1, alustava toteutusaikataulu

## Alustava aikatauluohjelma VE1

|  |                                           |
|--|-------------------------------------------|
|  | = Käytössä                                |
|  | = Poistuu käytöstä / muu käyttö / purku   |
|  | = Peruskorjaus                            |
|  | = Rakentamisen valmistelu ja rakennusaika |
|  | = Lunastusajankohta                       |

| Päiväkodit                                          | 2023 | 2024                                                                                   | 2025 | 2026                                                                     | 2027                                                                                           | 2028 | 2029 | 2030 | 2031 | 2032 | 2033 | 2034 | 2035                                             | 2036 | 2037 |                                                  |
|-----------------------------------------------------|------|----------------------------------------------------------------------------------------|------|--------------------------------------------------------------------------|------------------------------------------------------------------------------------------------|------|------|------|------|------|------|------|--------------------------------------------------|------|------|--------------------------------------------------|
| Puistometsän päiväkodit                             |      |                                                                                        |      | Puistometsästä siirtyy yksi ryhmä uuteen päiväkotiin                     |                                                                                                |      |      |      |      |      |      |      |                                                  |      |      |                                                  |
| Hirvimetsän päiväkodit                              |      |                                                                                        |      |                                                                          |                                                                                                |      |      |      |      |      |      |      |                                                  |      |      |                                                  |
| Päiväkoti Mahlapuisto                               |      | Toiminta jatkuu niin kauan, kun päiväkodille on tarvetta.                              |      |                                                                          |                                                                                                |      |      |      |      |      |      |      |                                                  |      |      |                                                  |
| Päiväkoti Melli                                     |      |                                                                                        |      |                                                                          |                                                                                                |      |      |      |      |      |      |      |                                                  |      |      |                                                  |
| Varahoitoyksikkö Sahrami + perhepäivähoito          |      |                                                                                        |      |                                                                          |                                                                                                |      |      |      |      |      |      |      |                                                  |      |      |                                                  |
| Peltoisten vuoropäiväkoti                           |      |                                                                                        |      |                                                                          |                                                                                                |      |      |      |      |      |      |      |                                                  |      |      |                                                  |
| Metsämaan päiväkodit (Nahuntupa)                    |      |                                                                                        |      |                                                                          | Toiminta jatkuu Nahuntuvalle tai vaihtoehtoisesti toiminta siirtyy uuteen elementtipäiväkotiin |      |      |      |      |      |      |      |                                                  |      |      |                                                  |
| Virttaan päiväkodit                                 |      |                                                                                        |      | Toiminta jatkuu niin kauan kunnes siirrytään uuteen elementtipäiväkotiin |                                                                                                |      |      |      |      |      |      |      |                                                  |      |      |                                                  |
| Niinijoen päiväkodit                                |      | Toiminta jatkuu niin kauan, kun päiväkodille on tarvetta.                              |      |                                                                          |                                                                                                |      |      |      |      |      |      |      |                                                  |      |      |                                                  |
| Kauhanojan päiväkodit                               |      | Toiminta jatkuu niin kauan, kun päiväkodille on tarvetta.                              |      |                                                                          |                                                                                                |      |      |      |      |      |      |      |                                                  |      |      |                                                  |
| Päiväkoti Metsämarjat                               |      |                                                                                        |      |                                                                          |                                                                                                |      |      |      |      |      |      |      |                                                  |      |      |                                                  |
| Kirkonkylän esiopetus                               |      | Esiopetus jatkuu Kirkonkylän koululla niin kauan, kunnes toiminta siirtyy päiväkotiin. |      |                                                                          |                                                                                                |      |      |      |      |      |      |      |                                                  |      |      |                                                  |
| Virttaan elementtipäiväkoti (5 + 5v.)               |      |                                                                                        |      |                                                                          |                                                                                                |      |      |      |      |      |      |      | Päiväkodin pitoaikaa voidaan tarvittaessa jatkaa |      |      |                                                  |
| Metsämaan elementtipäiväkoti (5 + 5v.)              |      |                                                                                        |      |                                                                          |                                                                                                |      |      |      |      |      |      |      |                                                  |      |      |                                                  |
| Keskustan uusi elementtipäiväkoti 2+1-ryhmää (5v +) |      |                                                                                        |      |                                                                          |                                                                                                |      |      |      |      |      |      |      |                                                  |      |      | Päiväkodin pitoaikaa voidaan tarvittaessa jatkaa |

Puistometsän ja Hirvimetsän päiväkodin pitoaikaa voidaan tarvittaessa jatkaa

Päiväkodin pitoaikaa voidaan tarvittaessa jatkaa  
Metsämaan päiväkodin pitoaikaa voidaan tarvittaessa jatkaa

Virttaan elementtipäiväkodin toteutus voisi olla vuonna 2024.

Metsämaan elementtipäiväkodin toteutusajankohtaa voi siirtää, mikäli nykyiset tilat palvelevat hyvin toimintaa.

Sekä Virttaan että Metsämaan elementtipäiväkotien pitoaikaa voi jatkaa, mikäli niille on tarvetta.

Keskustan uusi päiväkodit (2 + 1 ryhmää) voisi valmistua syyskaudeksi 2025, jolloin Päiväkoti Metsämarjat sekä varahoitoyksikkö Sahramin toiminta voisi siirtyä uuteen päiväkotiin. Myös Puistometsän ylimääräinen ryhmä voi siirtyä uuteen päiväkotiin. Päiväkodin pitoaikaa voi tarvittaessa jatkaa siihen asti, kun sille on tarvetta.

Peltoisten vuoropäiväkodin peruskorjaus voisi olla vuonna 2027. Toiminta tarvitsee väistötilan.

Puistometsän ja Hirvimetsän päiväkotien leasing-sopimus päättyy vuonna 2033.

## Investointitarpeet, VE 1

1. Elementtipäiväkoti, Virttaa (hankinta tai vuokraus), noin 275 brm2, valmis 2024
2. Uusi elementtipäiväkoti keskusta-alueelle (hankinta tai vuokraus), noin 730 brm2, valmis 2025
3. Elementtipäiväkoti, Metsämaa (hankinta tai vuokraus), noin 480 brm2, valmis 2026
4. Peltoisten vuoropäiväkodin peruskorjaus 475 brm2, esim. vuonna 2027
5. Puistometsän päiväkodin lunastus 2033
6. Hirvimetsän päiväkodin lunastus 2033
7. Päiväkoti Mellin ylläpitokorjaukset/peruskorjaus 2034-2042

## Vaihtoehtoiset palveluverkkosuunnitelmat, VE 2

Tarkastelut on tehty vuodelle 2032, jolloin palvelun tarve on vähentynyt 66 hoitopaikalla :

- Uusi elementtipäiväkoti Virttaalle. Jos lapsimäärä pienentyy, osasta elementtirakennusta voidaan luopua
- Varhaiskasvatus- ja esiopetus Alastarolla säilyy
- Metsämaan päiväkoti jatkaa toimintaansa Nahuntuvalla tai vaihtoehtoisesti tehdään uusi elementtipäiväkoti
- Hirvimetsän päiväkoti jatkaa toimintaansa
- Päiväkoti Mahlapuisto jatkaa toimintaansa niin kauan kuin sille on tarvetta
- Kauhanojan päiväkodin toiminta jatkuu niin kauan kuin sille on tarvetta
- Päiväkoti Melli jatkaa toimintaansa
- Niinijoen päiväkodin toiminta jatkuu niin kauan kuin sille on tarvetta
- Puistometsän päiväkoti jatkaa toimintaansa
- Keskustan alueelle tehdään uusi päiväkoti (4 + 2 ryhmää), johon yhdistyvät Peltoisten vuoropäiväkoti, päiväkoti Metsämarjat, Puistometsän päiväkodin kuudes ryhmä sekä varahoitoyksikkö Sahrani.
- Yksityinen palveluntuotanto jatkuu, mutta sitä supistetaan keskustan alueella, jos lapsimäärä sitä edellyttää
- Perhepäivähoito jatkuu



# Vaihtoehtoinen verkko 2: tiivistetty verkko, 2 + 1 uutta päiväkotia (2032)

- Säilyvä päiväkotia
- Yksityinen palveluntuottaja
- ◆ Uusi päiväkotia
- ▲ Mahdollisen muutoksen kohteena oleva päiväkotia

Tarkastelussa olevat nykyiset päiväkotit



Säilyvä päiväkot

Yksityinen palveluntuottaja

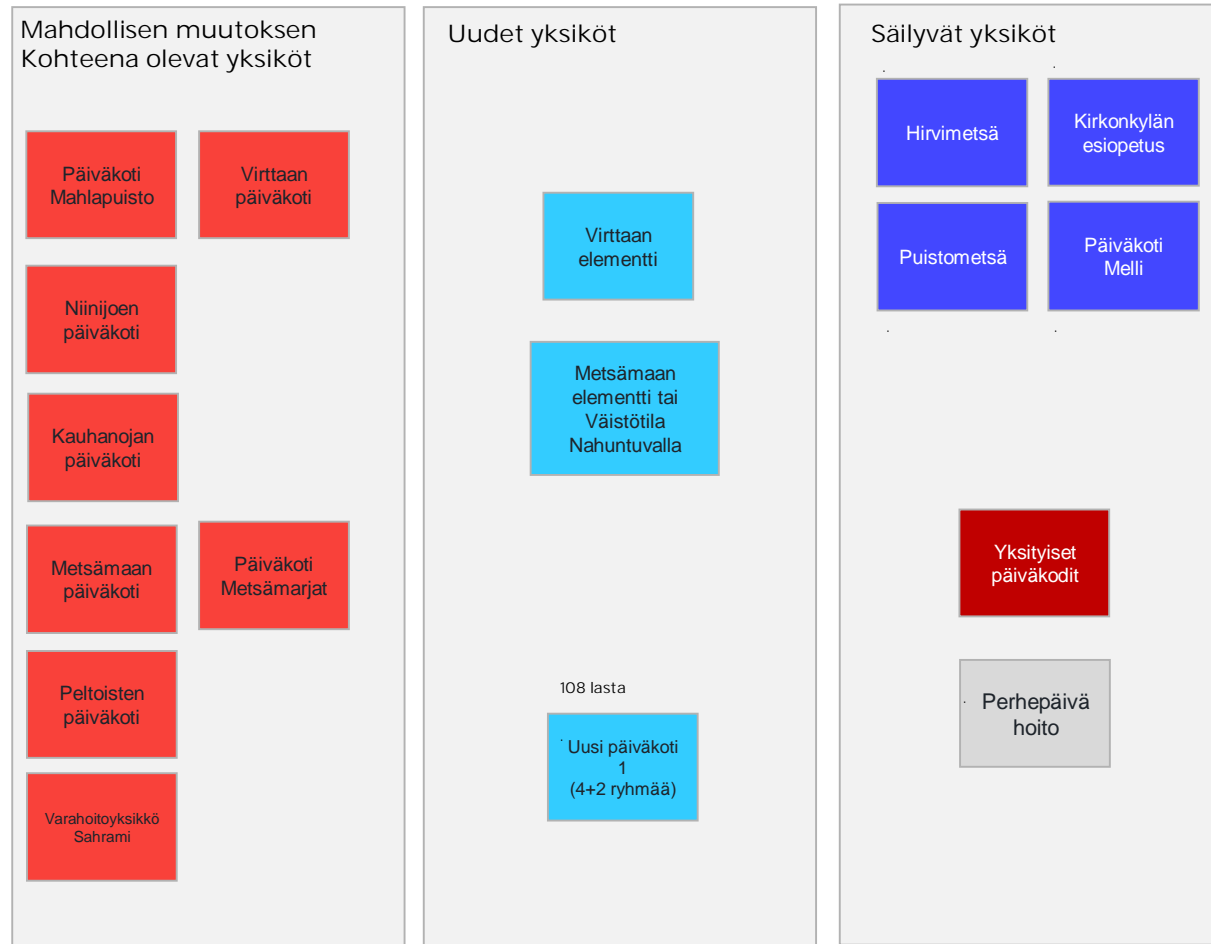
Uusi päiväkot

Mahdollisen muutoksen kohteena olevat päiväkodit

Lapsimäärä 2022: 584  
Lapsimäärä 2032: 518  
Lapsimäärä 2042: 489

Laskennallisia hoitopaikkoja on 21 enemmän kuin hoitopaikkaa tarvitsevia lapsia.

## Vaihtoehtoinen verkko 2: tiivistetty verkko, 2 + 1 uutta päiväkotia (2032)



*Yksityistä palveluntuotantoa Supistetaan keskusta-alueella, jos lapsimäärä sitä edellyttää*

## VE2, alustava toteutusaikataulu

### Alustava aikatauluohjelma VE2

|  |                                           |
|--|-------------------------------------------|
|  | = Käytössä                                |
|  | = Poistuu käytöstä / muu käyttö / purku   |
|  | = Peruskorjaus                            |
|  | = Rakentamisen valmistelu ja rakennusaika |
|  | = Lunastusajankohta                       |

| Päiväkodit                                 | 2023 | 2024                                                                                   | 2025 | 2026                                                                    | 2027                                                                                           | 2028 | 2029 | 2030 | 2031 | 2032 | 2033 | 2034 | 2035                                             | 2036 | 2037 |  |
|--------------------------------------------|------|----------------------------------------------------------------------------------------|------|-------------------------------------------------------------------------|------------------------------------------------------------------------------------------------|------|------|------|------|------|------|------|--------------------------------------------------|------|------|--|
| Puistometsän päiväkodit                    |      |                                                                                        |      |                                                                         | Puistometsästä siirtyy yksi ryhmä uuteen päiväkotiin                                           |      |      |      |      |      |      |      | Lunastusajankohta                                |      |      |  |
| Hirvimetsän päiväkodit                     |      |                                                                                        |      |                                                                         |                                                                                                |      |      |      |      |      |      |      | Lunastusajankohta                                |      |      |  |
| Päiväkoti Mahlapuisto                      |      | Toiminta jatkuu niin kauan, kun päiväkodille on tarvetta.                              |      |                                                                         |                                                                                                |      |      |      |      |      |      |      |                                                  |      |      |  |
| Päiväkoti Melli                            |      |                                                                                        |      |                                                                         |                                                                                                |      |      |      |      |      |      |      |                                                  |      |      |  |
| Varahoitoyksikkö Sahrami + perhepäivähoito |      |                                                                                        |      |                                                                         | Toiminta siirtyy uuteen päiväkotiin.                                                           |      |      |      |      |      |      |      |                                                  |      |      |  |
| Peltoisten vuoropäiväkoti                  |      |                                                                                        |      |                                                                         | Toiminta siirtyy uuteen päiväkotiin.                                                           |      |      |      |      |      |      |      |                                                  |      |      |  |
| Metsämaan päiväkodit (Nahuntupa)           |      |                                                                                        |      |                                                                         | Toiminta jatkuu Nahuntuvalle tai vaihtoehtoisesti toiminta siirtyy uuteen elementtipäiväkotiin |      |      |      |      |      |      |      |                                                  |      |      |  |
| Virttaan päiväkodit                        |      |                                                                                        |      | Toiminta jatkuu niin kauan kunnes siirytään uuteen elementtipäiväkotiin |                                                                                                |      |      |      |      |      |      |      |                                                  |      |      |  |
| Niinijoen päiväkodit                       |      | Toiminta jatkuu niin kauan, kun päiväkodille on tarvetta.                              |      |                                                                         |                                                                                                |      |      |      |      |      |      |      |                                                  |      |      |  |
| Kauhanojan päiväkodit                      |      | Toiminta jatkuu niin kauan, kun päiväkodille on tarvetta.                              |      |                                                                         |                                                                                                |      |      |      |      |      |      |      |                                                  |      |      |  |
| Päiväkoti Metsämarjat                      |      |                                                                                        |      |                                                                         | Toiminta siirtyy uuteen päiväkotiin.                                                           |      |      |      |      |      |      |      |                                                  |      |      |  |
| Kirkonkylän esiopetus                      |      | Esiopetus jatkuu Kirkonkylän koululla niin kauan, kunnes toiminta siirtyy päiväkotiin. |      |                                                                         |                                                                                                |      |      |      |      |      |      |      |                                                  |      |      |  |
| Virttaan elementtipäiväkoti (5 + 5v.)      |      |                                                                                        |      |                                                                         |                                                                                                |      |      |      |      |      |      |      | Päiväkodin pitoaikaa voidaan tarvittaessa jatkaa |      |      |  |
| Metsämaan elementtipäiväkoti (5 + 5v.)     |      |                                                                                        |      |                                                                         |                                                                                                |      |      |      |      |      |      |      |                                                  |      |      |  |
| Uusi päiväkodit 4+2-ryhmää                 |      |                                                                                        |      |                                                                         |                                                                                                |      |      |      |      |      |      |      |                                                  |      |      |  |

Puistometsän ja Hirvimetsän päiväkodin pitoaikaa voidaan tarvittaessa jatkaa

Päiväkodin pitoaikaa voidaan tarvittaessa jatkaa

Metsämaan päiväkodin pitoaikaa voidaan tarvittaessa jatkaa

Virttaan elementtipäiväkodin toteutus voisi olla vuonna 2024.

Metsämaan elementtipäiväkodin toteutusajankohtaa voi siirtää, mikäli nykyiset tilat palvelevat hyvin toimintaa.

Sekä Virttaan että Metsämaan elementtipäiväkotien pitoaikaa voi jatkaa, mikäli niille on tarvetta.

Keskustan uusi päiväkodit (4 + 2 ryhmää) voisi valmistua syyskaudeksi 2026, jolloin Metsämarjat, varahoitoyksikkö Sahrami ja Peltoisten vuoropäiväkodin toiminta voivat siirtyä uuteen päiväkotiin. Myös Puistometsän päiväkodin ylimääräinen ryhmä voi siirtyä uuteen päiväkotiin.

Puistometsän ja Hirvimetsän päiväkotien leasing-sopimus päättyy vuonna 2033.



## Investointitarpeet, VE 2

1. Elementtipäiväkoti, Virttaa (hankinta tai vuokraus), 273 brm2, valmis 2024
2. Elementtipäiväkoti, Metsämaa (hankinta tai vuokraus), 481 brm2, valmis 2026
3. Uusi päiväkoti keskusta-alueelle 1 456 brm2, valmis 2026 syyskaudeksi
4. Puistometsän päiväkodin lunastus 2033
5. Hirvimetsän päiväkodin lunastus 2033
6. Päiväkoti Mellin ylläpitokorjaukset/peruskorjaus 2034-2042

## Vaihtoehtoiset palveluverkot, laskentaperusteet

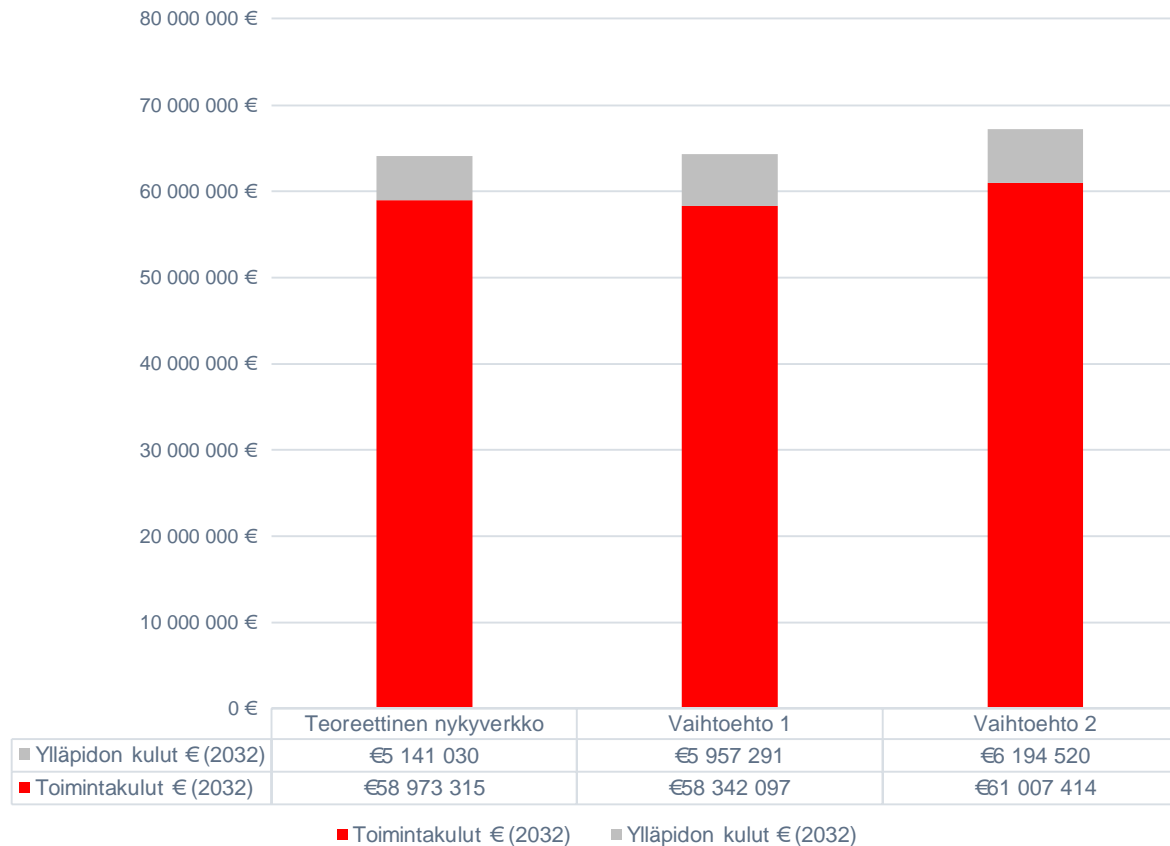
### Teoreettinen nykyverkko

- toiminnan ja ylläpidon kustannukset tilaajan antamien nykyisten kustannusten mukaisesti.
- rakennusten kokotiedot tilaajan antamien brm2:n mukaisesti.
- Kevyt peruskorjaus 20 %, 720 €/brm2
- Peruskorjaus 50 %, 1 800 €/brm2 (Päiväkoti Melli)
- Raskas peruskorjaus 80 %, 2 880 €/brm2 (Metsämaan päiväkoti, Peltoisten päiväkoti, Virttaa, Kauhanoja, Metsämarjat, Kirkonkylän esiopetus, Mahlapuisto, Sahrami)

### Vaihtoehtoiset verkot

- toimintakulut, elementtirakennus 12 000 €/lapsi
- toimintakulut, uusi päiväkoti 11 000 €/lapsi
- ylläpitokulut, uudet päiväkodit 120 €/brm2 (sisältävät sähkön, veden, lämmön, kiinteistönhuollon sekä siivouksen kustannukset)
- uusien päiväkotien mitoitus 13 brm2/lapsi.
- uusien elementtipäiväkotien kustannus 2 181 €/brm2 (vuokra-aika 10v.) ja 1 090 €/brm2 (vuokra-aika 5v.)
- Vertailuissa on käytetty vuokrahintaa tietylle ajanjaksolle. Vaihtoehtoisesti elementit voi myös hankkia ostamalla tila.
- uusien päiväkotien rakentamiskustannus 3 600 €/brm2.

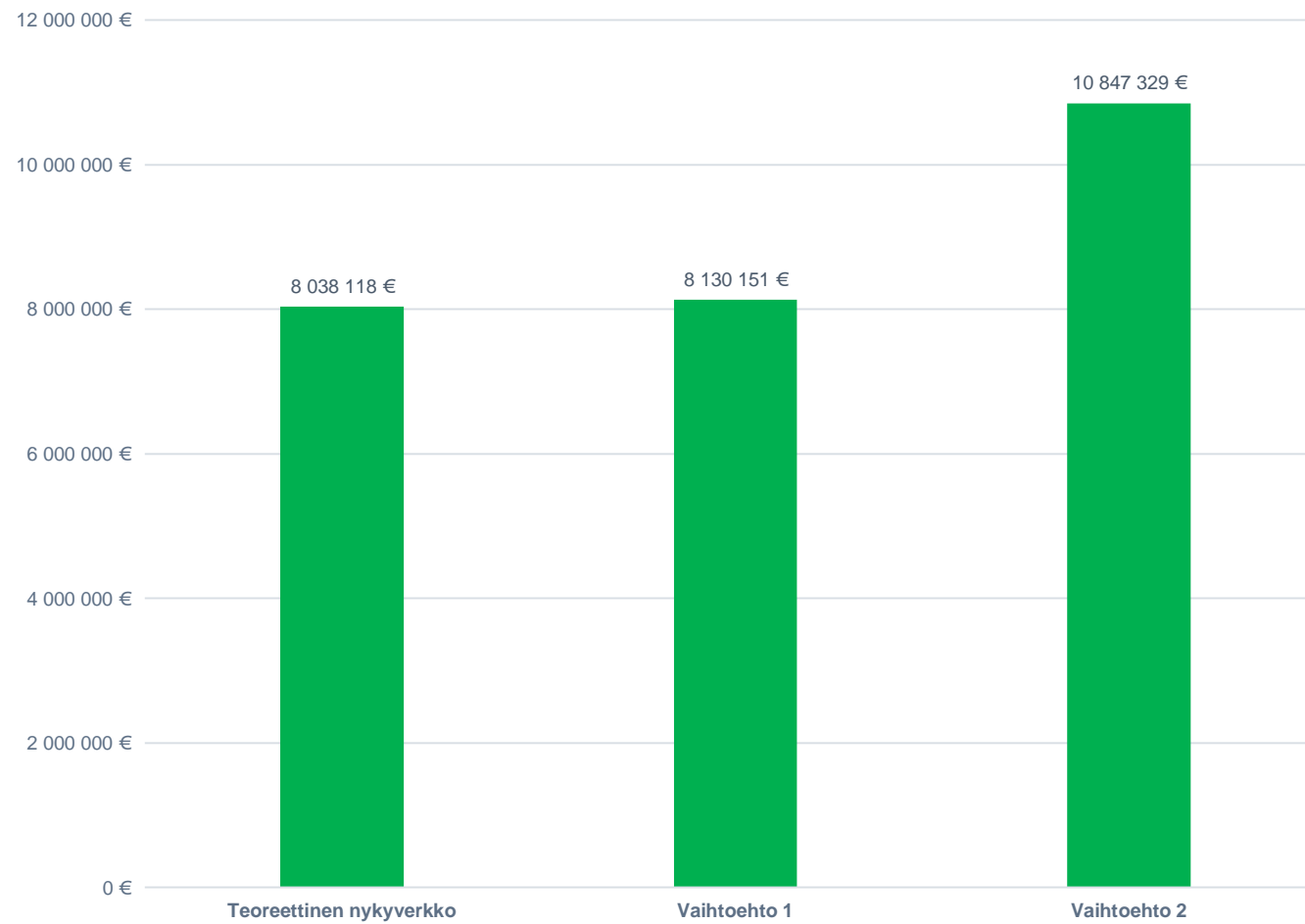
## Vaihtoehtoiset palveluverkot, ylläpidon ja toiminnan kulut, 10-vuotta



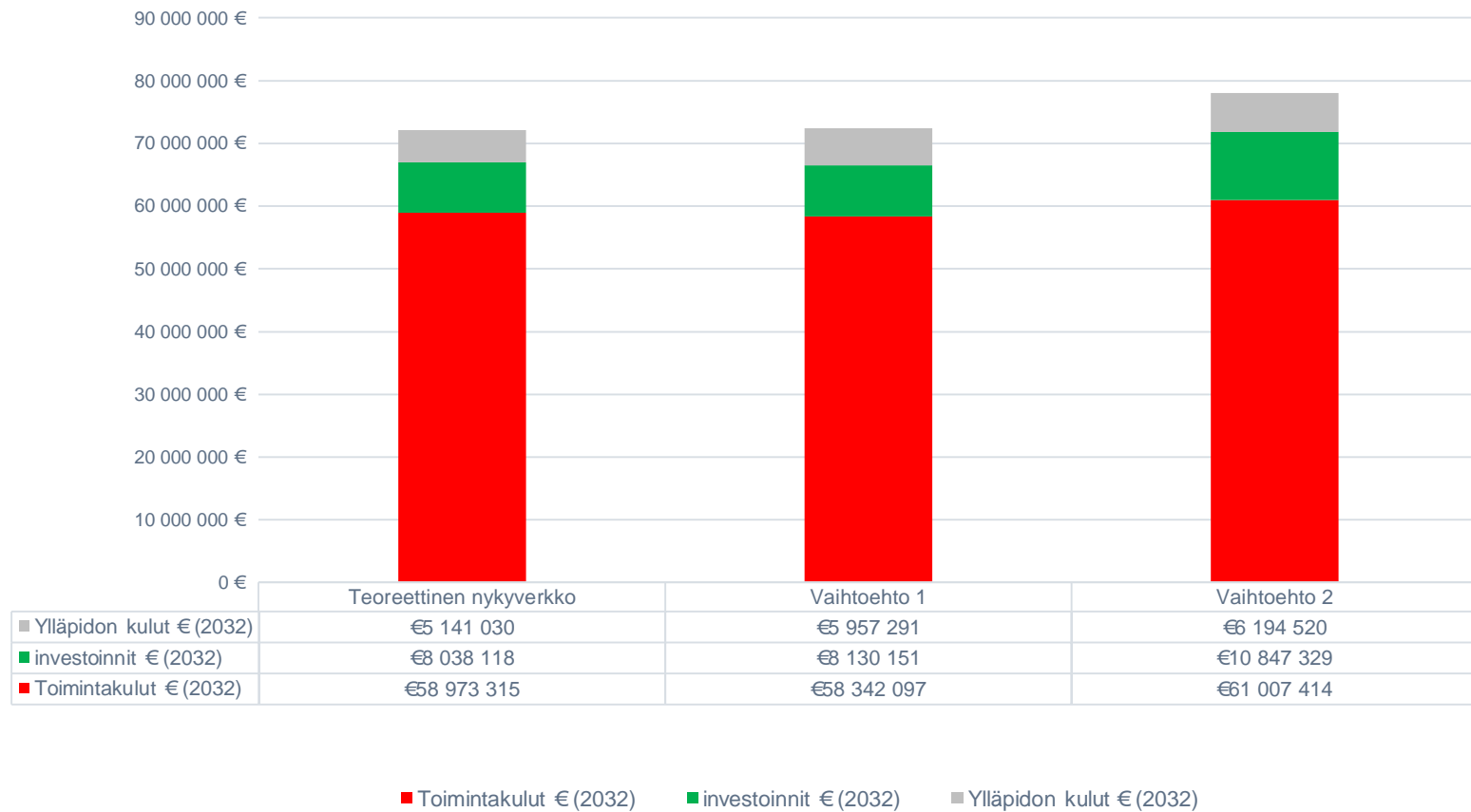
Teoreettisessa nykyverkossa kaikissa nykyisissä kiinteistöissä jatkuu toiminta. Lapsimäärä on ennusteen mukainen.

VE1:n ja VE2:n toimintakulut ja ylläpito kulut on laskettu Virttaan ja Metsämaan päiväkotien uusien elementtipäiväkotien kustannusten mukaisesti. Pitoaika on 10 vuotta. VE1:n uuden keskusta-alueen päiväkodin pitoaika on 5 vuotta. VE1:n Peltoisten vuoropäiväkodin peruskorjauksen ajaksi ei ole huomioitu väistöilakustannuksia.

## Vaihtoehtoiset verkot, investoinnit 10-vuotta

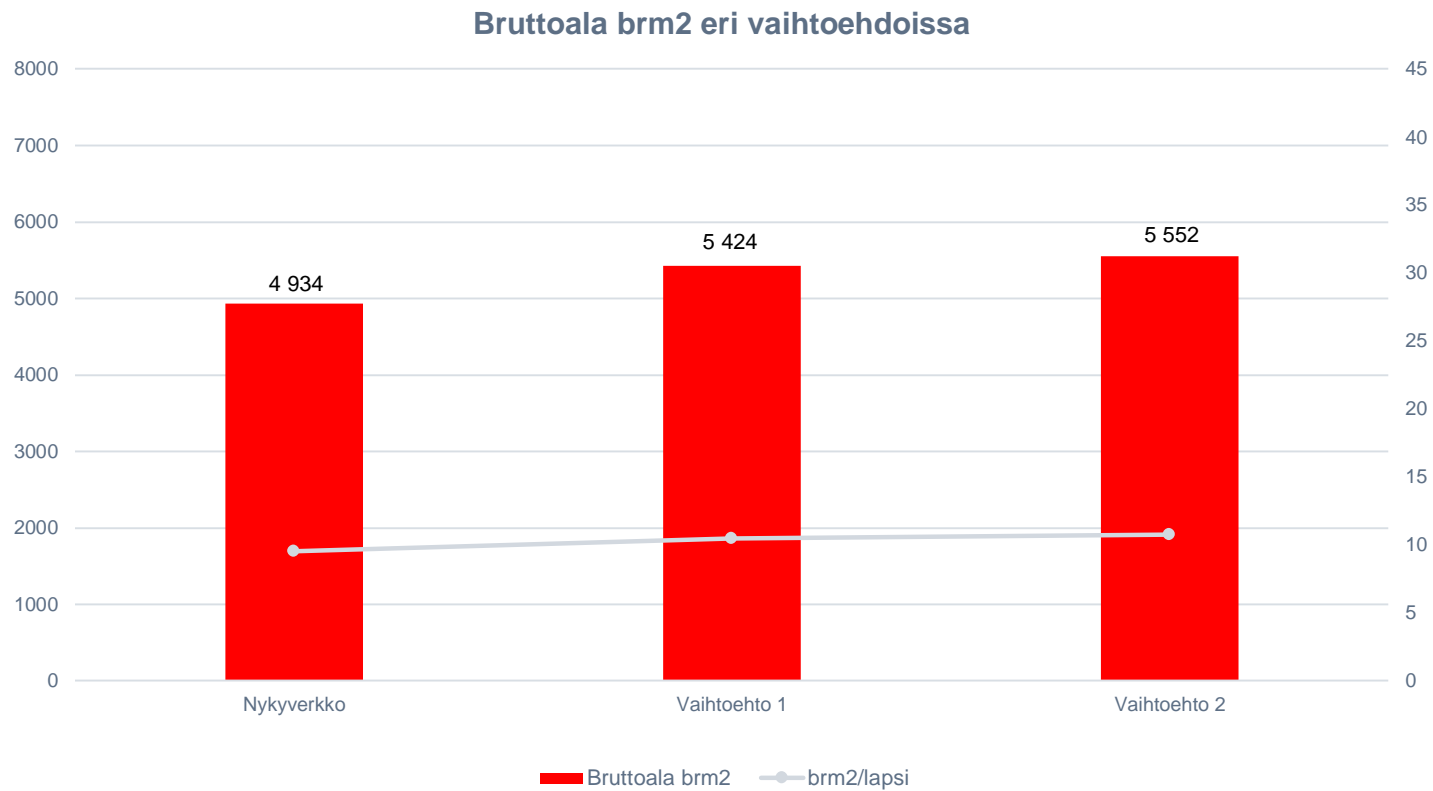


## Vaihtoehtoiset palveluverkot, kaikki kustannukset, 10-vuotta



Kokonaiskustannusten osalta vaihtoehtoiset verkot ovat melko lähellä toisiaan kumulatiivisten kustannusten osalta. VE2 kokonaiskustannusten ero johtuu lähinnä investoinneista.

## Vaihtoehtoiset verkot, bruttoala eri vaihtoehtoissa



Bruttoneliömäärissä lasta kohden ei ole juurikaan eroa eri vaihtoehtojen välillä. Kaikki vaihtoehdot ovat melko tehokkaita.

Vaihtoehdossa 1 on mukana keskustan alueen uuden elementtipäiväkodin neliöt (vuokra-aika 5 vuotta).

## Työpaja 14.3.2023

Työpajaan osallistui päiväkotien henkilökuntaa, vanhempia sekä ohjausryhmän jäseniä.

### 1. Tehtävä, Tulevaisuuden varhaiskasvatuksen palveluverkko vuonna 2032

- Palveluita koko kaupungin alueelle, palveluiden tulisi olla tasapuolisia kaikille ja niiden tulisi olla helposti saavutettavissa. Varhaiskasvatus = lähipalvelua.
- Halutaan nostaa Loimaan vetovoimaa hyvillä varhaiskasvatuksen palveluilla ja tiloilla
- Halutaan säilyttää kylillä maaseutumaisuus. Myös pienissä yksiköissä on etuja, kun tilat ovat toimivat.
- Huomioidaan myös perheiden hyvinvointi (perheiden matka-ajat, energiakustannukset, hinta) sekä liikkumissuunnat
- Huomioidaan myös vuorohoidon näkökulma. Palvelut tulisi olla keskeisellä paikalla.
- Ennustaminen vaikeaa, hoitopaikkojen kapasiteetissa tulisi olla pelivaraa, huomioitava ryhmäkoot.
- Loimaan asukasmäärän kasvaminen, uudet työpaikat ja maahanmuutto, huomioitava palveluissa.
- Varhaiskasvatuksen tilojen tulisi olla riittävät, terveelliset ja turvalliset. Nykyisten päiväkotien kiinteistöjä ei ole korjattu riittävästi ja oikea-aikaisesti ?
- Toisaalta myös nykyisten tilojen korjaamisen kustannukset nostettiin esille ja esitettiin, ovatko tilat toimivat. Kaukana olevat tilat nostavat puolestaan ruokapalvelun sekä siivouksen ja kiinteistöhoidon kustannuksia.
- Modulipäiväkodit ovat yksi mahdollisuus
- Keskusta-alueelle esitettiin yhtä uutta isoa päiväkotia, johon vuorohoito ja perhepäivähoidon varahoito sijoittuisivat
- Huomioidaan mahdollisten väistötilojen tarve, kun tiloja korjataan
- Ostopalvelun hyödyntäminen muille kunnille



## 2. Tehtävä, Vaihtoehtoiset palveluverkot VE1, VE2 ja VE3

Mitä mieltä olette vaihtoehtoista, mieluisin vaihtoehto ?

### VE1

- tämä vaihtoehto oli ihan ok
- pienet päiväkotiyksiköt ovat kodikkaita vaikka toisaalta suuremmissa yksiköissä on helpompi järjestää "arjen palapeli" ja tukipalvelut.
- kaksi ryhmää esitti vuorohoitoa toiseen keskustan ison päiväkodin yhteyteen
- toiseen keskustan päiväkotiin esitettiin perhepäivähoidon varahoitopaikkaa

### VE2

- palveluntarjonta säilyisi parhaiten koko kaupungin alueella
- päiväkotien sijoittelu toimiva
- keskustaan saataisiin uusi, tiloiltaan toimiva päiväkoti, vaikka edellyttäekin rakentamista
- tämä vaihtoehto oli kaikkien työpajan ryhmien mielestä paras vaihtoehto

# Ennakkovaikutustusten arviointi

Loimaan kaupunki teetti ennakkovaikutusten arviointikyselyn palveluverkkoselvityksen vaihtoehtoista 1 ja 2. Vastaukset saatiin 12.4.2023 mennessä. Vastauksia saatiin 60 kpl sekä yksi kyläyhdistykseltä

## Vaihtoehto 1

Millaisia kuntalaisvaikutuksia eli ihmisiin kohdistuvia vaikutuksia arvioitte ratkaisulla olevan?

- kodin lähellä oleva päiväkoti pitää päivähoitoajat maltillisina, kun sitä varten ei tarvitse ajella pitkiä matkoja väärään suuntaan
- perhearkea helpottaa, kun suurimman osan toiveet hoitopaikasta toteutuvat ja saadaan järjestettyä toivotulla tavalla
- palvelujen supistaminen kaupungin keskustan ulkopuolelta aiheuttaa kohtuutonta eriarvostamista (mm. matkat)
- perhepäivähoitajia tarvitaan edelleen, koska pieniä lapsia on varhaiskasvatuksen parissa paljon
- tällä hetkellä yksiköiden välillä yhdenvertaisuus on mahdotonta, sillä tilat ovat varsin epäoikeudenmukaisia, isoille lapsiryhmille on suhteessa liian pienet tilat, kun taas pienille ryhmille on verrattain isoja tiloja
- on perheiden etu, että päivähoitopaikka on omalla kylällä
- palvelut tulee olla tasapuolisesti koko Loimaan alueella
- tärkeää on huolehtia keskusta-alueen ulkopuolisista päiväkodeista, sillä ne takaavat yhdenvertaiset mahdollisuudet lapsiperheille ja tukevat kylien vetovoimaisuutta
- lasten sosiaaliset suhteet ja turvallisuudentunne säilyvät, kun kaikki yksiköt pysyvät auki ja niitä yhdistellään ja siirretään mahdollisimman vähän
- uudet päiväkodit ovat hyvä ratkaisu, koska huonot ja toimimattomat päiväkodit vaikuttavat sekä lapsien että henkilöstön hyvinvointiin
- perheiden valinnan vapaus kaventuu hoidon valinnan suhteen, mikäli rajaukset tehdään niin, että yksityistä päivähoitoa supistetaan
- mikäli lapsimääriä lähdetään pienentämään yksityisiltä palveluntuottajilta tämä ajaa toiminnan nopeasti siihen, että toimintaedellytykset tuottaa palvelua loppuvat kokonaan
- ensisijaisen tärkeää on, että yksiköiden tilat ovat sisäilmaltaan terveet ja toiminnan kannalta turvalliset

Millaisia ympäristövaikutuksia arvioitte ratkaisulla olevan?

- uudet päiväkodit kylissä luovat raikasta ilmettä kyliin ja antavat kuvan, että niihin ja tulevaisuuteen investoidaan
- kaupunki voi tarjota todellisia vaihtoehtoja muuttoperheille kaupunkiasumisen ja maaseutuasumisen väliltä
- uudet, tyylikkääät ja viihtyisät tilat, jotka ovat todella suunniteltu tarkoitukseensa, kohottaisivat koko kaupungin yleiskuvaa ja olisivat varmasti myös ympäristöä vähemmän rasittavia ratkaisuja
- vähemmän edestakaista ajelua, jos lähipäiväkodeista pidetään kiinni

Millaisia organisaatio- ja henkilöstövaikutuksia arvioitte ratkaisulla olevan?

- pätevän henkilöstön saatavuusongelmat pienissä yksiköissä-> erot varhaiskasvatuksen laadussa yksiköiden välillä kasvavat
- henkilöstön saatavuus ja vaihtuvuus
- pula ammattitaitoisesta työvoimasta on koko Suomen laajuinen ongelma, mutta hyvät työskentelyolosuhteet ovat veto- ja pitovoimatekijä myös työvoimaa hankittaessa
- jos isoja yksiköitä tehdään ja palveluita keskitetään, niin on varmasti vaikutusta henkilökunnan jaksamiseen
- pienet yksiköt ovat haavoittuvaisempia akuuteille henkilöstömuutoksille, esim. sairauslomat
- isoissa päiväkodeissa on pienet tilat suhteessa lapsimäärään; rauhattomuutta on enemmän ja sen myötä aiheuttaa niin lapsille kuin aikuisille tarpeetonta stressiä

Millaisia taloudellisia vaikutuksia arvioitte ratkaisulla olevan?

- kannattaisi miettiä, kuinka paljon vanhan huonokuntoisen ja yllätyksiä täynnä olevan päiväkodin peruskorjaus maksaa verraten siihen, että rakennettaisiin uusi, riittävän iso ja toimivilla tiloilla oleva nykyaikainen päiväkot
- ei kannata laittaa rahoja vanhan rakennuksen laajaan peruskorjaukseen, terveet tilat kaikille uusilla elementtirakennuksilla
- kiinteistöihin liittyvät kustannukset ja riskit nostavat kunnan omia menoja; yksityinen palveluntuottaja on tässä kohdin kunnalla riskittävämpi vaihtoehto
- elementtipäiväkodeilla saisi joustoa tuleviksi vuosiksi, yllättäviä tilanteita voi tulla ja tiloja saatetaan nopeastikin tarvita lisää
- satsaus varhaiskasvatukseen ja lapsiperheisiin on kuin laittaisi rahaa pankkiin, sillä se tuo lisää uusia asukkaita ja verotuloja kaupungille

## Vaihtoehto 2

Millaisia kuntalaisvaikutuksia eli ihmisiin kohdistuvia vaikutuksia arvioitte ratkaisulla olevan?

- pienissä yksiköissä on turvallista kasvaa, joten pienet yksiköt ovat sikäli hyviä
- yhdenvertaisuutta tukee pienet yksiköt tasaisesti eli jokainen lapsi saisi mahdollisuuden kasvaa ihmeelliset varhaislapsuuden vuotensa omassa lähiympäristössään
- on perheiden etu, että päivähoitopaikka on omalla kylällä; ei pitkiä edestakaisia matkoja lapsen hoitoon kuljettamiseksi
- kouluratkaisujen ei pitäisi vaikuttaa päivähoitoon, koska sen vaikutukset perheisiin ovat vielä suuremmat, sillä päivähoitoon ei ole kuljetusta
- perhepäivähoitopaikkoja saataisiin lisättyä
- pienissä päiväkodeissa taajaman ulkopuolella on erityinen henki, yhteisöllisyys

Millaisia ympäristövaikutuksia arvioitte ratkaisulla olevan?

- mitä tapahtuu vanhoille rakennuksille, kun esim. keskustan päiväkodit yhdistyvät? miten liikennejärjestely toteutetaan, kun tehdään yksi iso päiväkotit?
- joskus on päädytty yksityisiin hyvänä ratkaisuna, miksi niistä nyt tarvitsee päästä eroon ja taas rakentaa uutta kiinteistömassaa kaupungin ylläpidettäväksi
- elementtipäiväkoti ei ehkä ole kaunein, mutta jos tarve pienenee tulevaisuudessa, niin mahdollisuus purkaa ja siirtää on hyvä olla olemassa

Millaisia organisaatio- ja henkilöstövaikutuksia arvioitte ratkaisulla olevan?

- päiväkotien nivominen yhteen kaupungin alueella toki voi helpottaa toimintaa jollain tasolla; isot yksiköt eivät tosin sovi kaikille työntekijöille eivätkä kaikille lapsille
- uudet yksiköt saattavat houkutella osaavaa henkilökuntaa
- henkilöstöä helpompi siirtää ryhmästä toiseen tarpeen mukaan
- sijaistaminen helpottuisi keskustan alueella, yhteisjohtajuus mahdollista

Millaisia taloudellisia vaikutuksia arvioitte ratkaisulla olevan?

- yksityisellä sektorilla taitaa olla parhaat tilat, että kannattaako niitä ajaa alas ja rakentaa oma uusi
- monta yksikköä on kalliimpi kuin muutama yksikkö, mutta säästöjä syntyy mm. perhetyön, lastensuojelun ja erityisen tuen lasten kuljetuskuluista
- investoida pitää, jos toimitilat ovat epäterveelliset tai epätarkoituksenmukaiset, mutta kunnan ylläpitämän kiinteistön rakentaminen hyväkuntoisten toimivien yksityisten tilalle tuo taas tarpeettomasti kustannuksia
- kiinteistökannan pieneneminen vähentäisi kuluja

# Yhteenveto

## Lapsimääräennuste :

Tilastokeskus ennustaa Loimaalle syntyvyyden tasaista laskua. Vuonna 2032 ennustetaan 0-6 -vuotiaita lapsia olevan noin 670, joka on 131 lasta vähemmän kuin vuonna 2022.

Mahdollinen maahanmuutto (esim. ukrainalaiset) saattaa lisätä lasten määrää, mutta tämä on hankalasti ennustettavissa.

## Palveluntarve:

Palveluntarve on viime vuosina noussut merkittävästi pääosin lainsäädännön takia (esim. subjektiivinen päivähoito-oikeus ja alimpien maksuluokkien poistumien). Myös perheiden taloudellinen tilanne vaikuttaa siihen, että lapsia tuodaan hoitoon aikaisempaa nuorempina. Alle 3-vuotiaiden lasten palvelujen tarpeen lisääntyminen kasvattaa vastaavasti varhaiskasvatuksen tilojen tarvetta sekä toiminnan kuluja.

Loimaalla palvelun tarpeen kasvu on lisännyt tilojen tarvetta erityisesti keskusta-alueella, vaikka viime vuosina on valmistunut sekä Puistometsän että Hirvimetsän päiväkodit.

Palveluntarpeen ennustetaan vielä kasvavan nykyisestä 73 %:sta lähelle 80 %:a, mutta myös lainsäädännön kautta saattaa tulla vielä kasvua (esim. 5-vuotiaiden esikoulu).

## Kiinteistöt:

Loimaalle on valmistunut viime vuosina sekä Puistometsän että Hirvimetsän päiväkodit. Nämä eivät ole kuitenkaan pystyneet turvaamaan lisääntyntä palveluntarvetta. Keskusta-alueella on akuutti tilojen lisäkapasiteetin tarve. Puistometsän päiväkodissa on tällä hetkellä yksi lisäryhmä ja lisäksi on vuokrattu tilat päiväkotit Metsämarjan alle 3-vuotiaille. Hirvikoskella lisätilaa on puolestaan hankittu avaamalla uudestaan jo aikaisemmin lakkautettu Mahlapuiston päiväkotit. Nämä väliaikaiset järjestelyt tarvitsevat pysyvän ratkaisun.

Virtaan päiväkotit toimii vanhassa kiinteistössä ja tarvitsee uudet tilat, jotta palvelut pystytään turvaamaan myös tuleville vuosille. Metsämaan päiväkotit toimii väistötiloissa ja tarvitsee myös mahdollisesti uudet tilat.

Niinijoen ja Kauhanojan päiväkodit toimivat koulujen yhteydessä ja ovat osittain riippuvaisia koulun toiminnan jatkuvuudesta.

Peltoisten vuoropäiväkotit toimii vanhassa kiinteistössä ja tarvitsee joko peruskorjauksen tai uudet tilat.

Varahoitoyksikkö Sahrami toimii vuokratiloissa ja tilojen korjaustarve tulee ajankohtaiseksi lähivuosina.

Päiväkotit Mellin kiinteistö on peruskorjattu, eikä lähivuosille ole korjaustarvetta.

Kirkonkylän esiopetusryhmän tiloihin Alastarolla ei ole lähivuosille korjaustarvetta.

### Vaihtoehtoiset ratkaisut:

VE1, elementtiratkaisuilla saadaan nopeahkolla aikataululla ratkaistua Virttaan ja Metsämaan tilaratkaisut sekä turvamaan näiden alueiden palvelut. Myös keskustan alueelle elementtivaihtoehto on nopea ratkaisu. Pelloisten vuoropäiväkodin tilat peruskorjataan. Peruskorjauksen ajaksi tarvitaan väistötilat. Vaihtoehdossa 1 ei jää juurikaan väljyyttä, mikäli palveluntarve nousee suuremmaksi kuin on ennustettu tai pienten lasten palveluntarve kasvaa vielä entisestään.

VE2, myös tässä vaihtoehdossa saadaan nopeahkolla aikataululla ratkaistua sekä Virttaan, että Metsämaan tilaratkaisut. Kustantun alueelle tehdään uusi päiväkotit. Päiväkodin valmistuminen on todennäköisesti mahdollista aikaisintaan syyskaudelle 2026. Väliaikaisia ratkaisuja täytyisi jatkaa tähän asti. Yksi uusi ja isompi päiväkotit ratkaisee puolestaan useamman nykyisen päiväkodin korjaustarpeet. Myös Pelloisten vuoropäiväkotit siirtyisi uuteen päiväkotitiin, eikä tarvitsisi peruskorjauksen ajaksi väistötiloja. Vaihtoehdossa 2 on kapasiteetin osalta väljyyttä.

Molemmissa vaihtoehdoissa esimerkiksi Virttaan ja Metsämaan yksiköitä voitaisiin käyttää myös ostopalvelupaikkoina, mikäli lasten määrä vähenee tai osa elementtirakennuksesta voitaisiin purkaa.

### Kustannukset ja investoinnit:

Maailmanlaajuisen tilanteen (esim. pandemia, Ukrainan sota, ilmastokriisi, korot, inflaatio) takia ylläpito- ja investointi-kustannukset ovat nousseet merkittävästi muutaman edellisen vuoden aikana. Myös toiminnan kustannukset ovat nousseet, joskin hieman maltillisemmin. Kustannusten ennustaminen on haasteellista, koska muutokset vaikuttavat hintatasoihin aikaisempaa nopeammin. Kustannusten nousu kasvattaa varhaiskasvatuksen sekä ylläpidon kustannuksia, vaikka toimintaa ja tilankäyttöä tehostetaan. Palveluntarpeen kasvu erityisesti alle 3-vuotiaille lisää myös toiminnan kustannuksia sekä tilojen kapasiteettia. Myös tuen tarve lisää sekä toiminnan kustannuksia ja jakotilojen tarvetta.

Lähtötietoaineistot:

Tilastokeskuksen lapsimääräennusteet 2022-2040

Loimaan kaupungin vuoden 2022 toiminta- ja ylläpitokustannukset

Loimaan kaupungin päiväkotikohtaiset lapsimäärätiedot