



Kuviotiedot ja erityisominaisuudet

- Kuviotiedoista selviää kuvion pinta-ala, puumäärä puutavaralajeittain, kasvu- paikkatyyppi sekä hakkuu ja hoitoehdotukset.
- Erityisominaisuuksissa kerrotaan kuviolla olevat metsälaki- ja luonnonsuojelulaki -kohteet.
- Erityisominaisuuksiin voidaan kuviokohtaisesti merkitä myös metsän käyttö- tarkoitukseen liittyvät erityispiirteet, muinaisjäännökset, perinneympäristöt, arvokkaat elinympäristöt, maisema-arvot ja mahdolliset metsätuhot.



Parempaa hoitoa metsällesi



Metsänomistajat

Metsäluonnon monimuotoisuus

Metsälain erityisen tärkeät elinympäristöt

Metsäsuunnitelmaan merkitään maastosta löytyneet erityisen tärkeät elinympäristöt. Säilytettävät elinympäristöt ovat luonnontilaisia tai luonnontilaisen kaltaisia ja ympäristöstään selvästi erottuvia. Metsälain mukaan näitä arvokkaita alueita on käsiteltävä niin, että niiden ominaispiirteet säilyvät.

Metsälain tärkeitä elinympäristöjä ovat:

1. lähteiden, purojen ja pysyvän vedenjuoksu-uoman muodostavien norojen sekä pienten lampien välittömät lähiympäristöt;
2. lehto- ja ruohokorvet, metsäkorte- ja muurainkorvet, letot, vähäpuustoiset jouto- ja kitumaan suot, luhdet;
3. rehevät lehtolaikut;
4. pienet kangasmetsäsaarekkeet ojittamattomilla soilla;
5. rotkot ja kurut;
6. jyrkänteet ja niiden välittömät alusmetsät;
7. karukkokankaita puuntuotannollisesti vähätuottoisemmat hietikot, kalliot, kivikot, louhikot, vähäpuustoiset suot ja rantaluhdet.

Metsälain tärkeät elinympäristöt pitää ilmoittaa metsänkäyttöilmoituksessa, jos hakkuu ulottuu arvokkaan elinympäristön viereen tai jos hakkuualueella on arvokas elinympäristö. Suojelusta johtuviin taloudellisiin menetyksiin metsänomistaja voi hakea metsätalouden ympäristötukea.

Muut arvokkaat luontokohteet

Muita arvokkaita luontokohteita metsänomistaja voi säästää oman harkintansa mukaan. Arvokkaita ovat muun muassa lehdot, pienvesien lähimetsät, suot, luhdet ja tulvametsät sekä vanhat metsät, joissa on runsaasti eri-ikäistä lahoppuuta. Harjuilla, maan kohoamisrannikoilla ja erityisen ravinteikkailla alueilla on omat arvokkaat luontotyyppinsä.

Metsien monimuotoisuutta lisäävät muun muassa lahot maapuut, kolopuut, tuulenskaadot ja kelot sekä vanhat haavat, koivut, raidat, pihlajat ja jalot lehtipuut.



metsänhoitoyhdistys

Monimuotoisuus- ja erityispiirteet 2022

Kuvio	Pa,ha	Kasvupaikka	Kehitysluokka	Pääpuulaji	Tilavuus, m ³ /ha
Kunta 430	Alue 691	Ms 1	ALAMÄKI jne.		
Lohko 1					
1	2.0	Lehtomainen kangas ja vastaava suo	04	Haapa	272
	50	Pohjavesialue			
	129	Retkeilymetsä	3	Virkistysalue	
	635	Rantametsä	40	Muu arvokas elinympäristö	
	5104	Liito-orava			
		Voidaan poistaa huonokuntoisia koivuja ja haapoja, hakkuuseen pyydetty lupa ympäristökeskukselta. Liito-orava havainto, havainnon ajankohdasta ei tietoa			
2	1.3	Kuivahko kangas ja vastaava suo	04	Mänty	240
	50	Pohjavesialue			
	129	Retkeilymetsä	3	Virkistysalue	
		Runsas aluskasvusto,			
3	4.2	Kuiva kangas ja vastaava suo	T2	Mänty	31
	50	Pohjavesialue			
5	1.2	Kuiva kangas ja vastaava suo	03	Mänty	231
	50	Pohjavesialue			
		Kiireellinen			
6	6.9	Kuiva kangas ja vastaava suo	03	Mänty	115
	50	Pohjavesialue			
7	1.3	Kuiva kangas ja vastaava suo	03	Mänty	153
	50	Pohjavesialue			
8	0.3	Kuivahko kangas ja vastaava suo	04	Mänty	189
	50	Pohjavesialue			
13	2.4	Kuiva kangas ja vastaava suo	02	Mänty	107
	50	Pohjavesialue			
15	0.9	Kuivahko kangas ja vastaava suo	02	Mänty	73
	50	Pohjavesialue			
34	5.0	Kuiva kangas ja vastaava suo	03	Mänty	182
	50	Pohjavesialue			
		Kuvion keskellä on useita pyykkejä maanrajassa, tuskin löytää lumenalta			
36	0.4	Kuiva kangas ja vastaava suo	02	Mänty	121
	50	Pohjavesialue			
		Vanhaa täytemaata, ravinteikasta.			
37	4.8	Kuiva kangas ja vastaava suo	03	Mänty	222
	50	Pohjavesialue			

Kuvio	Pa,ha Kasvupaikka	Kehitysluokka Pääpuulaji	Tilavuus, m ³ /ha
39	3.1 Kuiva kangas ja vastaava suo 50 Pohjavesialue Vanhan taimitarhan maata. Kuviolta löytyy mäntyä, kuusta, douglaskuusta, lehtikuusta, tammea ja koivua. Vain mänty, koivu ja harva lehtikuusi mnestynyt	T2 Mänty	41
40	6.0 Kuiva kangas ja vastaava suo 50 Pohjavesialue	02 Mänty	82
41	1.1 Karukkokangas ja vastaava suo 50 Pohjavesialue Kallioiden välisen notkelman voisi harventaa, sen jälkeen voisi jättää metsätalouden ulkopuolelle	04 Mänty	123
42	1.6 Kuivahko kangas ja vastaava suo 50 Pohjavesialue	T1 Mänty	0
45	1.4 Kuivahko kangas ja vastaava suo 50 Pohjavesialue Haakuulla ei kiire	04 Mänty	151
45.1	1.2 Kuivahko kangas ja vastaava suo 50 Pohjavesialue Hakuulla ei kiire	04 Mänty	188
46	7.0 Kuivahko kangas ja vastaava suo 50 Pohjavesialue	T2 Mänty	14
46.1	2.8 Kuivahko kangas ja vastaava suo 50 Pohjavesialue Haakuusta jäänyt aliskasvustoa, koivu/mänty, mikä olisi hyvä raivata	T1 Mänty	0
50	2.1 Tuore kangas ja vastaava suo 50 Pohjavesialue	04 Mänty	287
51.1	0.4 Kuivahko kangas ja vastaava suo 50 Pohjavesialue Hakuulla ei kiire, kannattaa varmaan hakata kuvion 53 yhteydessä.	04 Mänty	299
53	1.7 Kuiva kangas ja vastaava suo 50 Pohjavesialue	03 Mänty	150
55	7.6 Kuivahko kangas ja vastaava suo 50 Pohjavesialue	T1 Mänty	2
56	18.1 Kuiva kangas ja vastaava suo 50 Pohjavesialue Hieman kuusen taimia jotka tulisi raivata	04 Mänty	174
56.1	4.0 Kuiva kangas ja vastaava suo 50 Pohjavesialue	Y1 Mänty	23
57	4.0 Kuiva kangas ja vastaava suo 50 Pohjavesialue	T1 Mänty	0

Kuvio	Pa,ha Kasvupaikka	Kehitysluokka Pääpuulaji	Tilavuus, m ³ /ha
59	4.5 Kuiva kangas ja vastaava suo 50 Pohjavesialue	T2 Mänty	8
60	2.4 Kuiva kangas ja vastaava suo 50 Pohjavesialue	T2 Mänty	18
75	10.5 Kuiva kangas ja vastaava suo 50 Pohjavesialue Vastaava kuin kuvio 98, ppa 15-29, osassa harvennus pikimmiten	03 Mänty	175
76	8.7 Kuiva kangas ja vastaava suo 50 Pohjavesialue	03 Mänty	160
77	4.6 Kuiva kangas ja vastaava suo 50 Pohjavesialue	03 Mänty	199
78	2.6 Kuiva kangas ja vastaava suo 50 Pohjavesialue	03 Mänty	174
79	6.7 Kuiva kangas ja vastaava suo 50 Pohjavesialue Edellisen harvennuksen jälkee kerätty runsaasti tuulenskaatoja.	03 Mänty	124
81	3.0 Kuiva kangas ja vastaava suo 50 Pohjavesialue Tuulituoja, aukkoinen	04 Mänty	119
82	3.4 Kuiva kangas ja vastaava suo 50 Pohjavesialue Ennakkraivattava alue on alle hehtaarin. Viereiselle aukolle tullut runsaasti koivua, männyn istutuskin mahdollista	04 Mänty	157
84	1.6 Kuiva kangas ja vastaava suo 50 Pohjavesialue	03 Mänty	138
85	1.1 Kuiva kangas ja vastaava suo 50 Pohjavesialue	03 Mänty	185
88	5.2 Kuiva kangas ja vastaava suo 50 Pohjavesialue	03 Mänty	208
89	1.9 Kuiva kangas ja vastaava suo 50 Pohjavesialue Epätasainen	03 Mänty	144
90	1.5 Kuiva kangas ja vastaava suo 50 Pohjavesialue	03 Mänty	197
91	1.6 Kuiva kangas ja vastaava suo 50 Pohjavesialue	03 Mänty	186

Kuvio	Pa,ha Kasvupaikka	Kehitysluokka Pääpuulaji	Tilavuus, m ³ /ha
92	2.0 Kuiva kangas ja vastaava suo 50 Pohjavesialue Osa kuviosta harvempaa	03 Mänty	211
93	1.5 Kuiva kangas ja vastaava suo 50 Pohjavesialue	03 Mänty	197
94	0.8 Kuiva kangas ja vastaava suo 50 Pohjavesialue	03 Mänty	173
95	0.6 Kuiva kangas ja vastaava suo 50 Pohjavesialue	03 Mänty	210
95.1	1.3 Kuiva kangas ja vastaava suo 50 Pohjavesialue	04 Mänty	94
99	3.1 Kuiva kangas ja vastaava suo 50 Pohjavesialue	03 Mänty	214
100	2.2 Kuiva kangas ja vastaava suo 50 Pohjavesialue 140 Virkistysrakennusehdotus Polun vieressä taimipusikko, alle 0,1 ha, raivattava	03 Mänty	209
101	1.2 Kuiva kangas ja vastaava suo 0	04 Mänty	217
101.1	0.8 Kuiva kangas ja vastaava suo 50 Pohjavesialue	03 Mänty	223
102	2.7 Kuiva kangas ja vastaava suo 50 Pohjavesialue	04 Mänty	128
105	1.6 Kuiva kangas ja vastaava suo 50 Pohjavesialue	02 Mänty	98
106	0.3 Kuiva kangas ja vastaava suo 50 Pohjavesialue	02 Mänty	96
107	0.4 Kuiva kangas ja vastaava suo 50 Pohjavesialue	02 Mänty	122
108.1	1.7 Kuiva kangas ja vastaava suo 50 Pohjavesialue	03 Mänty	136
108.2	0.7 Kuiva kangas ja vastaava suo 50 Pohjavesialue	02 Mänty	112
109	4.7 Kuiva kangas ja vastaava suo 50 Pohjavesialue	T2 Mänty	19
110	2.4 Kuiva kangas ja vastaava suo 50 Pohjavesialue	03 Mänty	139

Kuvio	Pa,ha Kasvupaikka	Kehitysluokka Pääpuulaji	Tilavuus, m ³ /ha
111	0.8 Kuiva kangas ja vastaava suo 50 Pohjavesialue 180 0 Hoidon ulkopuolella oleva alue Harjun rinne.	04 Mänty	186
112	3.8 Kuiva kangas ja vastaava suo 50 Pohjavesialue Etelälaidassa säästettäviä vanhemman puusukupolven puita	03 Mänty	131
114	2.0 Kuiva kangas ja vastaava suo 50 Pohjavesialue 180 0 Hoidon ulkopuolella oleva alue Aliskasvusto erittäin erikokoista	Y1 Mänty	166
115	0.6 Kuiva kangas ja vastaava suo 50 Pohjavesialue	02 Mänty	138
116	0.7 Kuiva kangas ja vastaava suo 50 Pohjavesialue	03 Mänty	197
117	0.5 Kuiva kangas ja vastaava suo 50 Pohjavesialue Tie vieressä parin aarin alue jolta kaikki kuollut. Tapahtunut pidemmän ajan kuluessa. Nyt kuolemassa 4	03 Mänty	289
118	0.5 Lehtomainen kangas ja vastaava suo 50 Pohjavesialue Paljas, joitain puita, rajoilla	A0	0
120	4.6 Lehtomainen kangas ja vastaava suo 50 Pohjavesialue ENNEN TOIMENPITEITÄ: tarkasta rajat, koillisnurkasta myyty palanen. Aukkoinen, männyn karvasia, parhaat koivut kohtalaisia. Muutama puska tarvitsisi harventaa, jäljelle jäävä puu huonoa, eli harventamattomuus ei haittaa paljoa	03 Hieskoivu	185
121	0.8 Lehtomainen kangas ja vastaava suo 50 Pohjavesialue	03 Hieskoivu	102
122	0.1 Lehtomainen kangas ja vastaava suo 50 Pohjavesialue Hakkuulla ei mikään kiire, tehdään varmaan muiden alueen hakkuiden yhteydessä	04 Hieskoivu	246
123	2.1 Kuiva kangas ja vastaava suo 50 Pohjavesialue Puiden pituus kuviolla 1-9 m. Iso puustoiselle alueelle th ja pienemmästä männiköstä suurimpien koivujen poisto	T2 Mänty	17
124	2.5 Kuivahko kangas ja vastaava suo 50 Pohjavesialue	T2 Mänty	182

Kuvio	Pa,ha Kasvupaikka	Kehitysluokka Pääpuulaji	Tilavuus, m ³ /ha
135	3.4 Tuore kangas ja vastaava suo 130 Ulkoilumetsä	02 Mänty	112
136	4.5 Tuore kangas ja vastaava suo 130 Ulkoilumetsä Pururadat pienentävät harvennusalaa.	02 Mänty	175
136.1	1.1 Lehtomainen kangas ja vastaava suo 130 Ulkoilumetsä	02 Rauduskoivu	162
141	1.7 Tuore kangas ja vastaava suo 26 Yleiskaava, hyväksytty (vanhat momu- koodit 0011-0012) 130 Ulkoilumetsä 632 Asutukseen rajoittuva metsä Harvennetaan mäntyjä ja koivuja suosien. Frisbeegolfrata. Ennakkoraivuu siistimisen, ei hakuun takia	03 Kuusi	375
142	1.1 Tuore kangas ja vastaava suo 130 Ulkoilumetsä Harvennetaan viereisten kuvioiden käsittelyn yhteydessä.	03 Mänty	277
143	1.0 Kuivahako kangas ja vastaava suo 130 Ulkoilumetsä Kuvion itäreunassa soistuma.	03 Mänty	174
162	4.1 Tuore kangas ja vastaava suo 179 R Maankäytön muutosalue 632 Asutukseen rajoittuva metsä	03 Kuusi 4 Rakentamiseen varattu alue	139
185	3.5 Tuore kangas ja vastaava suo 1007 Tervaleppiä Alavissa osissa korjuu vaatii kuivan kesän	03 Kuusi	267
248	0.3 Kuiva kangas ja vastaava suo 50 Pohjavesialue	T2 Mänty	28
249	1.9 Kuiva kangas ja vastaava suo 50 Pohjavesialue	02 Mänty	107
250	0.9 Kuiva kangas ja vastaava suo 50 Pohjavesialue Seassa paljon pienehköä mäntyä josta ei tule ainespuuta. Ennakkoraivuu tulisi tehdä mahdollisimman pian	02 Mänty	113
252	2.0 Kuiva kangas ja vastaava suo 50 Pohjavesialue Ennakkorivun/taimikonhoidon voisi tehdä mahdollisimman pian	02 Mänty	67
254	0.3 Kuiva kangas ja vastaava suo 50 Pohjavesialue	03 Mänty	204

Kuvio	Pa,ha Kasvupaikka	Kehitysluokka Pääpuulaji	Tilavuus, m ³ /ha
256	4.0 Kuiva kangas ja vastaava suo 50 Pohjavesialue	02 Mänty	109
257	1.2 Karukkokangas ja vastaava suo 50 Pohjavesialue Vanha hiekkakuoppa, taimikko epätasanen	T2 Mänty	46
259	1.2 Lehtomainen kangas ja vastaava suo 50 Pohjavesialue Länsikärjen voisi harvetaa, ei suurta tukkipotentiaalia, käyriä ja riukuuntuneita. Kohtalaesti lahoppua	04 Hieskoivu	198
261	0.2 Tuore kangas ja vastaava suo 50 Pohjavesialue	03 Haapa	151
296	9.3 Kuiva kangas ja vastaava suo 50 Pohjavesialue	03 Mänty	132
297	1.0 Kuiva kangas ja vastaava suo 50 Pohjavesialue	02 Mänty	79
298	0.8 Tuore kangas ja vastaava suo 172 C 2.1 Ulkoilumetsä	03 Kuusi	214
992	0.8 Lehtomainen kangas ja vastaava suo 50 Pohjavesialue	04 Kuusi	320
993	1.2 Lehtomainen kangas ja vastaava suo 50 Pohjavesialue 618 Puro Ojan varsi soistunut	04 Kuusi	281
995	0.6 Tuore kangas ja vastaava suo 50 Pohjavesialue Vanhoja myrskytuhoja ja kuolevia kuusia. Eri kivinen ja tuulenarka rinne. Harvennusta ei uskalla	04 Kuusi	334
Lohko 2			
1	5.6 Tuore kangas ja vastaava suo 611 Joki Suojelu.	04 Mänty 40 Muu arvokas elinympäristö	394
7	2.8 Lehtomainen kangas ja vastaava suo 618 Puro Pohjoisosassa selkeä puro, etelä haara ei välttämättä 10 pykälä. Metsätalouden ulkopuolelle.	02 Rauduskoivu	128
11	3.9 Tuore kangas ja vastaava suo 130 Ulkoilumetsä	03 Mänty	239

Kuvio	Pa,ha Kasvupaikka	Kehitysluokka Pääpuulaji	Tilavuus, m ³ /ha
17	0.4 Tuore kangas ja vastaava suo 130 Ulkoilumetsä Hieman kosteempi alue ojan lähellä, voisi jättää säästöpuu ryhmän	04 Kuusi	229
31	2.8 Kuivahko kangas ja vastaava suo 130 Ulkoilumetsä Aukkoinen. Rinteeseen voi jättää mäntyjä, muuten kaikki pois	Y1 Kuusi	65
34	1.4 Kuivahko kangas ja vastaava suo 130 Ulkoilumetsä Asento niin harvaksi/ryhmiin että puut viitsii jättää ikuisuteen	04 Mänty	158
36	0.9 Kuivahko kangas ja vastaava suo 130 Ulkoilumetsä	03 Mänty	298
38	4.0 Tuore kangas ja vastaava suo 130 Ulkoilumetsä Pyöräretti metsässä? Valkoiset täpät puissa	02 Mänty	103
41	0.9 Lehtomainen kangas ja vastaava suo 130 Ulkoilumetsä Melko monimuotoinen, lisäksi tammi ja omenapuu. Jos harvennetaan niin isot lehtipuut ja kuuset pis	02 Kuusi	170
48	2.8 Tuore kangas ja vastaava suo 169 C 1.1 Puistometsä Tien itäpuoleista osaa voisi haventaa, tamikkoa ei synny oikein alle. Joka tapauksessa taimikonhoito, ei kova kiire	04 Mänty	132
49	1.1 Lehtomainen kangas ja vastaava suo 26 Yleiskaava, hyväksytty (vanhat momu-koodit 0011-0012) Maisemametsä	04 Kuusi	192
53	5.1 Tuore kangas ja vastaava suo 632 Asutukseen rajoittuva metsä Ison tien varressa puusto tiheämpää. Alikasvusto huono, kasvatuskelpoisia taimia harvassa.	04 Mänty	154
54	1.8 Lehtomainen kangas ja vastaava suo 130 Ulkoilumetsä Joitain mänty ylispuita voi ottaa pois harvennuksen yhteydessä. Runsaimmin tien vieressä johon voikin jättää hieman tiheämpään	Y1 Mänty	176
55	6.8 Tuore kangas ja vastaava suo 130 Ulkoilumetsä Ylispuita on paljon, ainakim puolet pois.	05 Mänty	157
55.1	2.1 Tuore kangas ja vastaava suo 130 Ulkoilumetsä	05 Mänty	104

Kuvio	Pa,ha Kasvupaikka	Kehitysluokka Pääpuulaji	Tilavuus, m ³ /ha
56	0.6 Kuivahko kangas ja vastaava suo 130 Ulkoilumetsä Kuvion sivuilta hyvin taimettunut.	05 Mänty	118
57	0.6 Lehtomainen kangas ja vastaava suo 130 Ulkoilumetsä	05 Mänty	113
84	3.8 Tuore kangas ja vastaava suo 130 Ulkoilumetsä Kuviolla 80 olevat ylispuu koivut ja kuuset pois hakkuun yhteydessä	02 Kuusi	96
85	3.3 Lehtomainen kangas ja vastaava suo 130 Ulkoilumetsä Alikasvusto isoa ja kovassa kasvussa, 50 cm/vuosi. Jos tarkoitus hyödyntää niin hakkuu pian. Hakkuussa kaikki kuitukokoiset kuset pois. Kertymä olttavasti suurmpi koska mittausta pusikossa haastavaa. Harvennus mahdollista, koivuissa tukki potentiaalia,	Y1 Hieskoivu	185
88	1.0 Tuore kangas ja vastaava suo 130 Ulkoilumetsä Harvennus pian tehtynä myös vaihtoehto. Joitain myrskytuhoja.	04 Kuusi	276
88.1	0.3 Lehtomainen kangas ja vastaava suo 130 Ulkoilumetsä Taimikko epätasainen. Jos viereinen kuvio avohakataan niin tämän voisi myös	Y1 Kuusi	130
89	12.1 Tuore kangas ja vastaava suo 130 Ulkoilumetsä	02 Kuusi	90
90	0.4 Tuore kangas ja vastaava suo 130 Ulkoilumetsä	03 Kuusi	203
91	7.0 Tuore kangas ja vastaava suo 130 Ulkoilumetsä Paikoitellen erittäin aukkonen ja harva	02 Kuusi	52
91.1	3.7 Tuore kangas ja vastaava suo 130 Ulkoilumetsä	02 Mänty	67
92	3.3 Tuore kangas ja vastaava suo 130 Ulkoilumetsä	02 Kuusi	23
98	10.8 Kuiva kangas ja vastaava suo 50 Pohjavesialue Kuviolla kuivaa ja kuivahkoa kangasta, paikoitellen tuulituhoja. Ppa 14-29	03 Mänty	181
100	3.9 Kuivahko kangas ja vastaava suo 130 Ulkoilumetsä Kallion laella puusto taimikko, paljon karttaan merkkeämatomia polkuja	02 Mänty	113
106	1.2 Lehtomainen kangas ja vastaava suo 632 Asutukseen rajoittuva metsä	05 Mänty	161

Kuvio	Pa,ha Kasvupaikka	Kehitysluokka Pääpuulaji	Tilavuus, m ³ /ha
107	0.6 Tuore kangas ja vastaava suo 632 Asutukseen rajoittuva metsä	Y1 Kuusi	32
	Ylispuut pois vain tien puoleisesta päädyistä. Perällä olevat voi jättää		
108	2.9 Lehtomainen kangas ja vastaava suo 632 Asutukseen rajoittuva metsä	02 Kuusi	102
109	0.5 Lehtomainen kangas ja vastaava suo 636 Tienvarsimetsä	05 Mänty	119
150	0.7 Lehtomainen kangas ja vastaava suo 30 Linjanvarsimetsä	T2 Kuusi	5
158	2.1 Tuore kangas ja vastaava suo 5104 Liito-orava	03 Mänty 69 Levähdyspaikka	291
	Polun vierä puita merkattu oranssilla teipillä		
160	1.2 Lehtomainen kangas ja vastaava suo 5104 Liito-orava	04 Kuusi 70 Elinympäristö	241
	Merkkejä liito-oravasta ei havaittu.		
171	1.9 Tuore kangas ja vastaava suo 5104 Liito-orava	03 Rauduskoivu 70 Elinympäristö	126
	Liito-oravasta ei havaintoja. Polun vieripuita merkattu oranssilla teipillä		
194	1.7 Kuivahko kangas ja vastaava suo 50 Pohjavesialue	03 Mänty	110
	Kuviolla frisbeegolfrata.		
194.1	0.9 Kuivahko kangas ja vastaava suo 50 Pohjavesialue	03 Mänty	81
	Kuviolla frisbeegolfrata.		
194.2	0.6 Kuivahko kangas ja vastaava suo 50 Pohjavesialue	T2 Mänty	16
	Väylä vie suurenosan kuviosta		
195	0.8 Kuivahko kangas ja vastaava suo 50 Pohjavesialue	04 Mänty	132
	Kuviolla frisbeegolfrata.		
196	2.3 Kuivahko kangas ja vastaava suo 50 Pohjavesialue	04 Mänty	142
	Kuviolla frisbeegolfrata.		
197	0.2 Tuore kangas ja vastaava suo 50 Pohjavesialue	T2 Rauduskoivu	24
198	1.6 Kuiva kangas ja vastaava suo 50 Pohjavesialue	02 Mänty	76
	Osittain 02 ja t2		

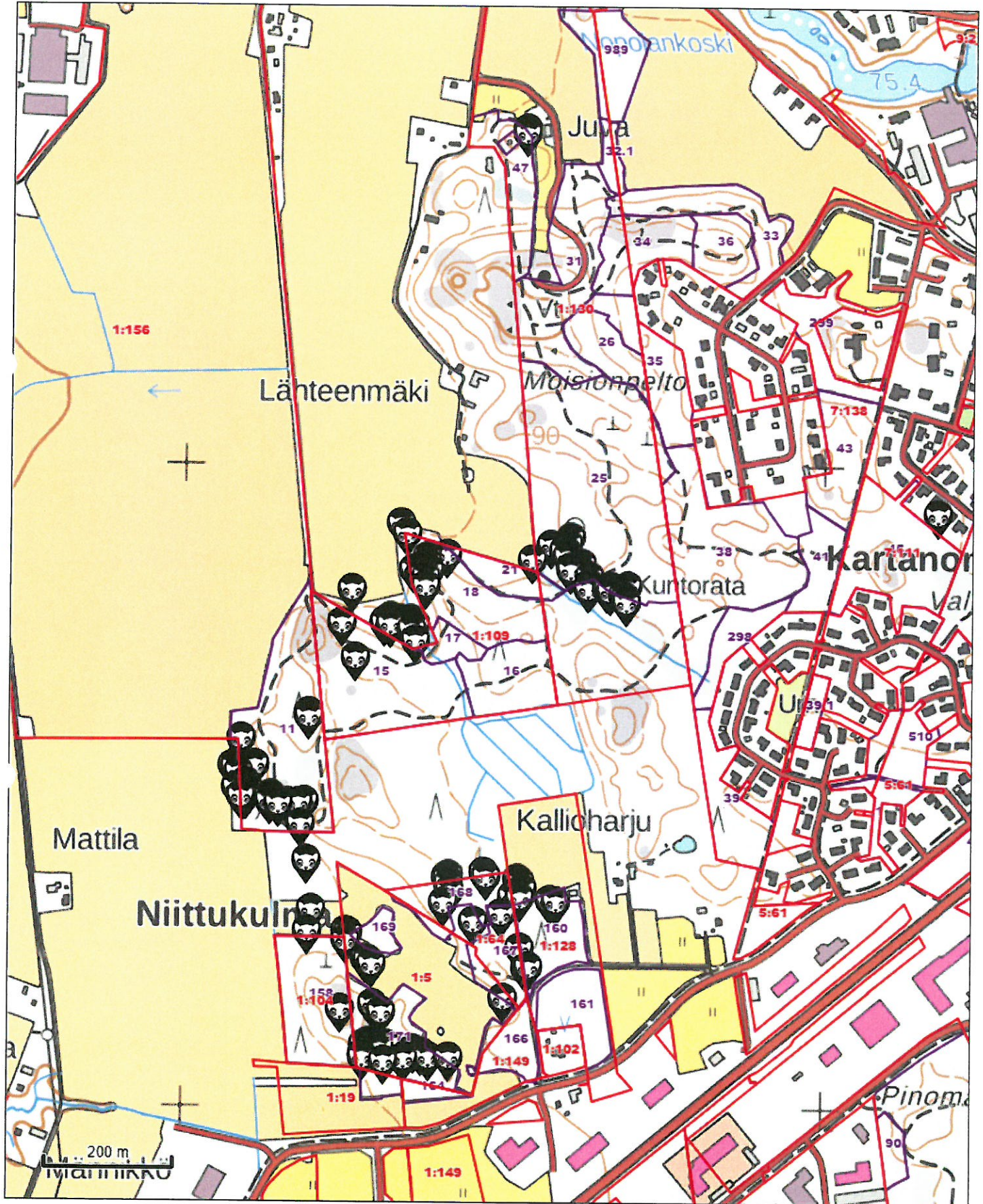
Kuvio	Pa,ha Kasvupaikka	Kehitysluokka Pääpuulaji	Tilavuus, m ³ /ha
200	1.4 Lehtomainen kangas ja vastaava suo 134 Ulkoilureitti Kuviolla luontopolku, rannat käsittelemätöntä kuusikkoa	03 Rauduskoivu	317
307	1.2 Kuivahko kangas ja vastaava suo 4502 Metso	03 Mänty 76 Ruokailupaikka (ravintoalue)	209
343	0.6 Kallio, hietikko 540 Kallio Voidaan jättää metätalouden ulkopuolelle	-- Mänty 40 Muu arvokas elinympäristö	69
352	1.4 Karukkokangas ja vastaava suo 602 Vähäpuustoinen suo	-- Mänty 43 Metsälain tärkeä elinympäristö	93
386	0.9 Lehtomainen kangas ja vastaava suo 618 Puro Puro, frisbeegolf rata, pururata	04 Kuusi 43 Metsälain tärkeä elinympäristö	155
Lohko 10			
712	2.2 Lehtomainen kangas ja vastaava suo 50 Pohjavesialue 618 Puro	03 Rauduskoivu	169
713	2.0 Lehtomainen kangas ja vastaava suo 50 Pohjavesialue 618 Puro	03 Mänty	169
714	1.4 Lehtomainen kangas ja vastaava suo 50 Pohjavesialue	03 Kuusi	199
Lohko 11			
521	1.9 Tuore kangas ja vastaava suo 50 Pohjavesialue	03 Mänty	138

LOIMAAN KAUPUNKI
LOIMIJOENTIE 74
32440 ALASTARO

METSÄNHÖITÖYHDISTYS LOIMIJOKI RY
Kunta: Loimaa
Kylä: SIKILÄ
Tila: NIMEÄMÄTÖN KIIINTEISTÖ
Kp: 283481, 6752784

KIIINTEISTÖKARTTA
4.11.2022 klo 10.44
Kiinteistö: 430-468-2-60
Alue: 4,8 ha
Mittakaava: 1:8000

© MML



LOIMAAN KAUPUNKI
LOIMOJENTIE 74
32440 ALASTARO

METSÄNHOITUYHDISTYS LOIMIJOKI RY
Kunta: Loimaa
Kylä: SIKILÄ
Tila: NIMEÄMÄTÖN KIINTEISTÖ
Kp: 284307, 6751212

KIINTEISTÖKARTTA
4.11.2022 klo 10.45
Kiinteistö: 430-468-2-60
Alue: 4,8 ha
Mittakaava: 1:8000

© MML

