

Loimaan kaupungin varhaiskasvatuksen palveluverkkoselvitys

Sivistyslautakunta

30.3.2023

Ohjausryhmä

- Heidi Kauti
Varhaiskasvatuspäällikkö, puheenjohtaja
- Antti Korte
Tekninen johtaja
- Manne Pärkö
Sivistysjohtaja, koulutoimi
- Harri Laaksonen
Kiinteistöpäällikkö
- Marja-Leena Mäkelä
Varhaiskasvatuksen palveluohjaaja
- Jatta Jussilainen
Virttaan päiväkotia, varhaiskasvatuksen opettaja
- Virve Reunanen
Puistometsän päiväkotia
- Pirjo Kivinen
Ruokapalvelupäällikkö

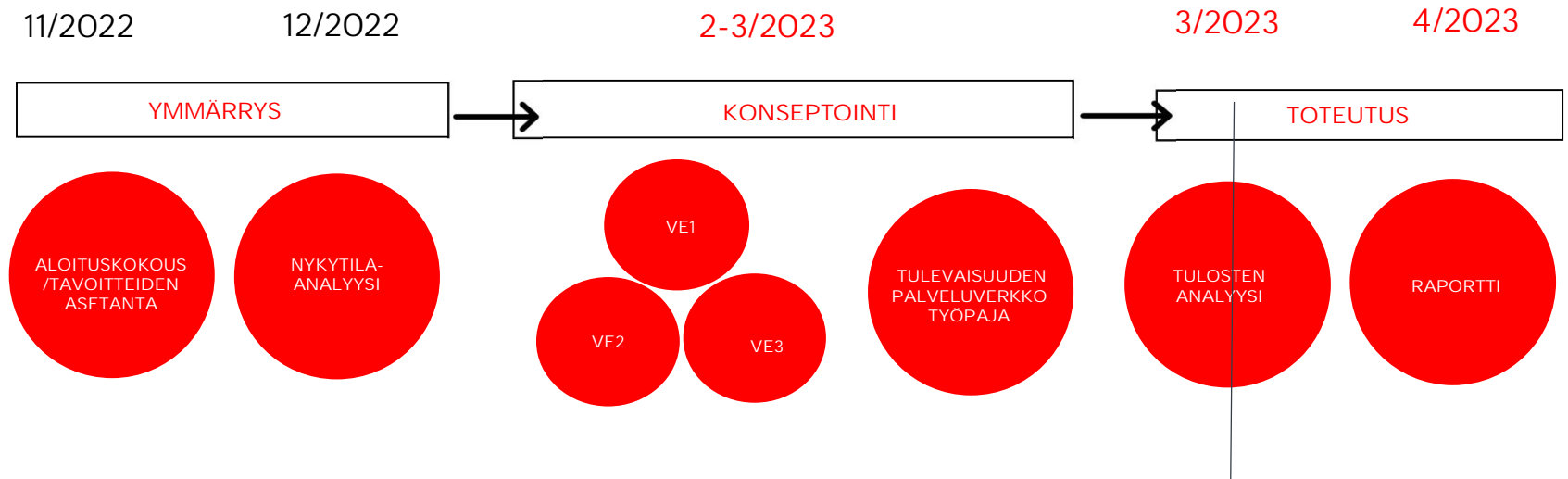
Tarve

- Saada päätöksenteon tueksi vertailutietoa eri palveluverkkomalleista
- Tulevaisuus ennakoiden, lapsimääräennusteet
- Palvelun tarpeen ennakointi
- Investointi- ja kannattavuuslaskelmat
- Investointiohjelma
- Turvalliset ja terveelliset tilat

Lopputuloksena Loimaan kaupunki saa

- Nykytilan kuvauksen toiminnan ja kiinteistöjen osalta
- Vaihtoehtoiset palveluverkkosuunnitelmat varhaiskasvatuksen järjestämisestä huomioiden väestöennusteet
- Suunnitelman, joka toimii palveluiden pidemmän aikavälin kehittämisen pohjana ja antaa ennusteen tulevaisuuden palveluiden sijoittumisesta, mitoitustarpeista sekä investoinneista
- Investointi- ja kannattavuuslaskelmat

Prosessi ja aikataulu



Prosessikaavio ja päivitetty aikataulu

Palveluverkkoselvitys tehdään tarkasteluvälille 10 + 10 vuotta, maksimissaan 20 vuotta

Palveluverkon päiväkodit

- Hirvimetsän päiväkotit. Uusi päiväkotit, jonka toiminta on alkanut elokuussa 2022
- Kauhanojan päiväkotit (koulun yhteydessä)
- Metsämaan päiväkotit, toimii tällä hetkellä väistötiloissa osoitteessa Hallin Ylätie 10
- Varahoitoyksikkö Sahrami, perhepäivähoidon varayksikkö (12 perhepäivähoitajaa/37 lasta)
- Niinijoen päiväkotit (koulun yhteydessä)
- Peltöisten vuoropäiväkotit
- Puistometsän päiväkotit
- Päiväkotit Melli
- Päiväkotit Metsämarjat, yksiryhmäinen päiväkotit alle 4-v vuodesta 2022 alkaen. Toimii aiemmin Metsämaan päiväkodin alaisuudessa.
- Virtaan päiväkotit
- Kirkonkylän eskariryhmä, aloittanut toimintansa Kirkonkylän koululla Alastarossa 2022
- **Mahlapuiston päiväkodin toiminta loppui vuonna 2022, mutta avattiin uudestaan alkuvuonna 2023**
Päiväkotit Mahlapuistona

Yksityiset päiväkodit:

- Touhula Alastaro, yksityinen palveluntuottaja, sopimus on voimassa vuoteen 2025 asti
- Nappulakosken päiväkotit, yksityinen palveluntuottaja, sopimus on voimassa vuoteen 2026 asti
- Nappulapellon päiväkotit, yksityinen palveluntuottaja, toistaiseksi voimassa oleva sopimus
- Nappulan (Nurmen) päiväkotit, yksityinen palveluntuottaja, → toimii vanhan "Nurmen" päiväkodin, Loimaan vuokrataloyhtiön tiloissa. Voittoa tavoittelematon yksikkö. Toistaiseksi voimassa oleva sopimus.

Hankkeen lähtötiedot

- Ryhmäperhepäiväkoteja ei ole tällä hetkellä
- Perhepäivähoitajia on tällä hetkellä 12, mutta perhepäivähoitajien määrä on ollut viimeiset 10 vuotta laskussa. Perhepäivähoito tuo joustoa varhaiskasvatuksen saatavuuteen. Mikäli perhepäivähoitoa ei ole, jousto pitäisi tulla kiinteistöpuolelta. Palveluverkkoselvityksessä mitoitetaan 3,5 lasta/perhepäivähoitaja.
- Loimaalla ei käytössä palveluseteliä tai yksityisen hoidon tukea.
- Yksityiset toimijat Nappulakosken päiväkoti, Nappulapellon päiväkoti ja Touhula Alastaro toimivat yksityisten toimijoiden kiinteistöissä vuokralla.
- Nappulan päiväkoti on voittoa tavoittelematon toimija

Kiinteistökiertäminen 12.12.2022

VIRTTAAN PÄIVÄKOTI

- tiloissa on toiminnallisia ja teknisiä haasteita
- lapset tulevat 10 – 15 km säteeltä, 2 ryhmää
- eteiset ovat pienet
- keittiö on pieni ja kotikeittiön tyyppinen, ruoka tulee valmiina
- henkilökunta on etäällä toisistaan, tilat ovat toiminnan näkökulmasta epäkäytännölliset ja sokkeloiset
- osa tiloista on ilman koneellista ilmanvaihtoa
- päiväkoti on talvella kylmä ja kesällä kuuma
- lämmitys tulee vanhan koulurakennuksen kautta
- muutettu koulun tiloista päiväkodiksi
- viereisen koulun toiminta on lakkautettu

VARAHOITOYKSIKKÖ SAHRAMI

- palvelun tarve vaihtelee perhepäivähoitajista riippuen
- käytetään myös vakituista paikkaa odottavien lasten hoitopaikana
- perhepäivähoidon näkökulmasta tarpeellinen yksikkö
- Nappulan päiväkodin kanssa yhteinen keittiö, ruoka tuodaan valmiina
- päiväkodin tilat on tehty yhdistämällä kahden kerrostaloasunnon tilat
- suora yhteys omalle pihalle



PELTOISTEN VUOROPÄIVÄKOTI

- tiloissa on toiminnallisia ja teknisiä haasteita
- kaksi ryhmää, Loimaan ainoa vuorohoitopaikka
- palvelun tarve yöhoidolle vaihtelee, tarvetta noin joka kolmas viikko, vuorohoitoa palvelevat tilat puuttuvat
- eteistilat ahtaat, esteettömyys haasteellista
- tilat epäkäytännölliset ja sokkeloiset, pitää kulkea käytössä olevien tilojen läpi
- vanhan koulun tilat on muutettu päiväkodin tiloiksi
- kesällä kuuma, talvella kylmä
- piha-alue todettu hyväksi, joskin piha on melko suuri ja valvonnan näkökulmasta haastava



KAUHANOJAN PÄIVÄKOTI

- päiväkodin tilat ovat toisessa kerroksessa koulun kanssa samassa rakennuksessa, yhteiset liikuntatilat
- puuportaatturvallisuusriski
- eteistila ahdas ja alakerrassa
- ruoka tulee keskuskeittiöstä ja kannetaan toiseen kerrokseen
- vaikka tilat eivät vastaa täysin toiminnan tarpeisiin koetaan päiväkotimielekkääksi työpaikaksi
- päiväkoti ja koulu ovat kylälle tärkeitä, yhteisöllisyys tärkeää



HIRVIMETSÄN PÄIVÄKOTI

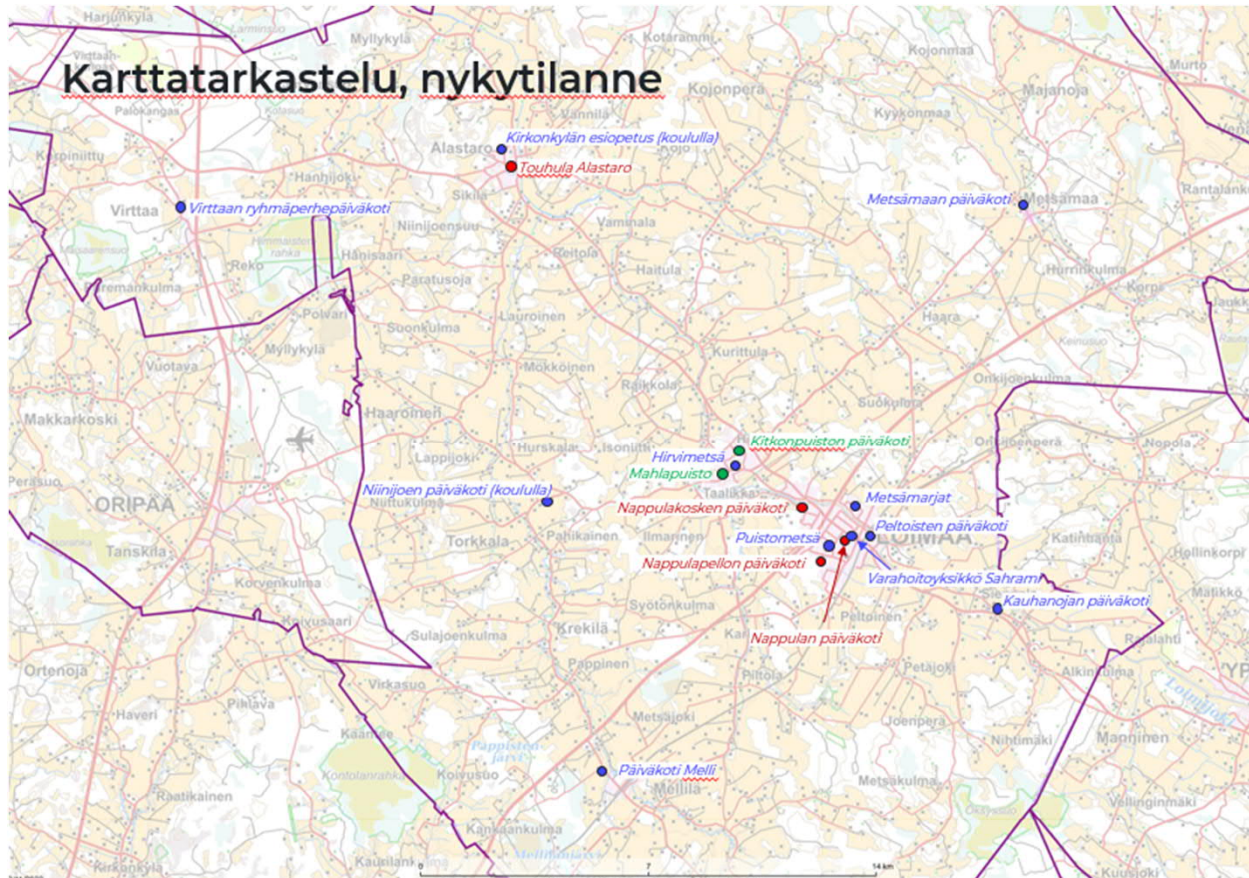
- uusi päiväkotitoiminta aloitettiin syyskuussa 2022
- palvelun tarpeen kasvu on näkynyt alueella
- henkilökunnan siirtäminen eri ryhmien välillä on sujuvaa
- tilat on suunniteltu tehokkaammin suhteessa aikaisempiin käytössä olleisiin tiloihin
- kuraeteiset ovat tilavat ja käytännölliset
- jokaisella ryhmällä on omat kuraeteiset ja eteistilat
- eteistiloja käytetään myös kokoontumistiloina, joten erilliset kuraeteistilat on koettu hyväksi ratkaisuksi
- päiväkodin ruoka/liikuntasali on iso. Ruokasali voidaan eriyttää verholla omaksi tilakseen. Salia voi käyttää myös ruokailun kanssa samaan aikaan.
- pienimmät 0-2 v syövät omissa toimintatiloissaan, muut ruokasalissa
- rakennuksen lasiovet on koettu hyväksi ratkaisuksi turvallisuuden tunteen ja valvottavuuden takia.
- piha-alue on hyvin suunniteltu toiminnan näkökulmasta



Varhaiskasvatuksen palveluiden tarpeen kehittyminen 2012 - 2022



- Vuodesta 2012 vuoteen 2022 0-6 vuotiaiden lapsimäärä on vähentynyt noin 300 lapsella
- Viime vuosina palveluiden tarve on kuitenkin kasvanut suhteessa lapsimäärään verrattuna
- Vuonna 2022 varhaiskasvatuksen piirissä oli yhteensä 584 lasta eli 73 %
- Vastaavasti vuonna 2012 varhaiskasvatuksen piirissä oli 622 lasta eli noin 56 % lapsista



Tarkastelussa olevat nykyiset päiväkodit

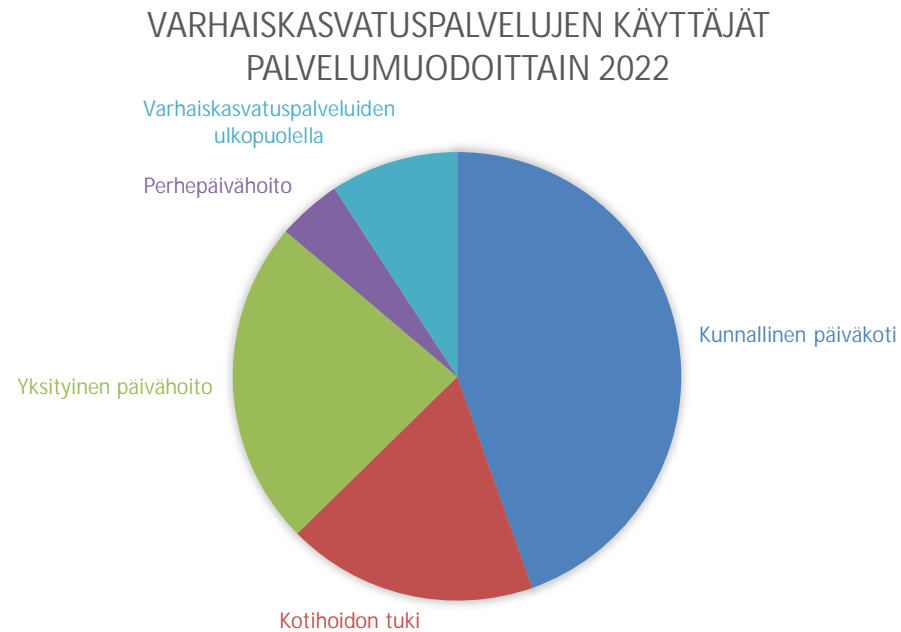
● Kunnan oma päiväkoti

● Yksityinen palveluntuottaja

● Lakkautetut päiväkodit

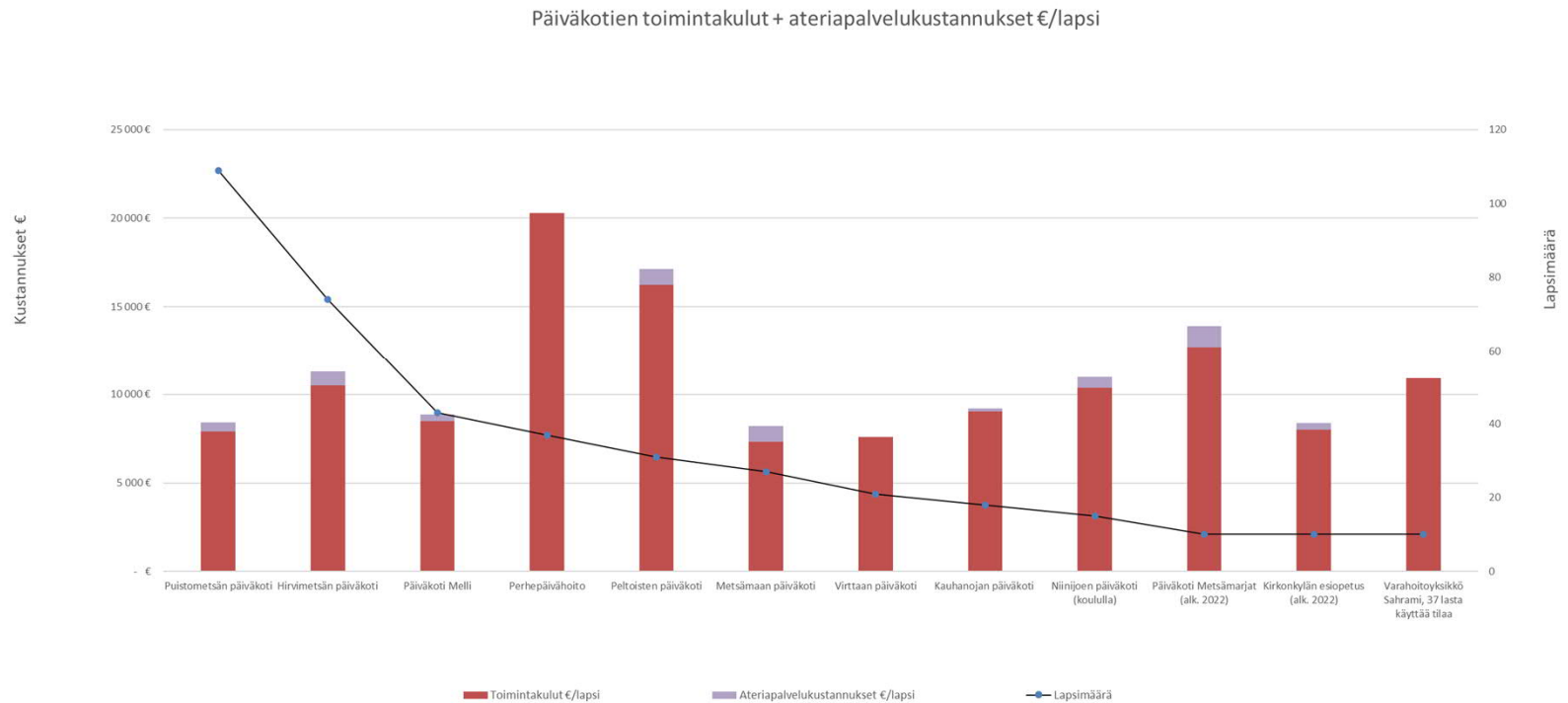
- 10 kpl kunnallisia päiväkotia; Hivimetsän, Kauhanojan, Metsämaan, Niinjoen, Peltosten, Puistometsän ja Virttaan päiväkoti sekä päiväkoti Melli ja Metsämarjat sekä vuonna 2023 uudestaan avattu Päiväkoti Mahlapuisto
- yksi koulun yhteydessä toimiva esikouluryhmä Kirkonkylän koululla
- 12 perhepäivähoitajaa ja varahoitopaikka Sahrami
- 4 kpl yksityisiä päiväkotia; Touhula Alastaro, Nappulapellon, Nappulakosken ja Nappulan päiväkodit

Palveluiden jakaantuminen vuonna 2022



Tilastokeskuksen mukaan Loimaan 0-6 vuotiaiden lapsimäärä oli vuonna 2022 yhteensä 803 lasta:

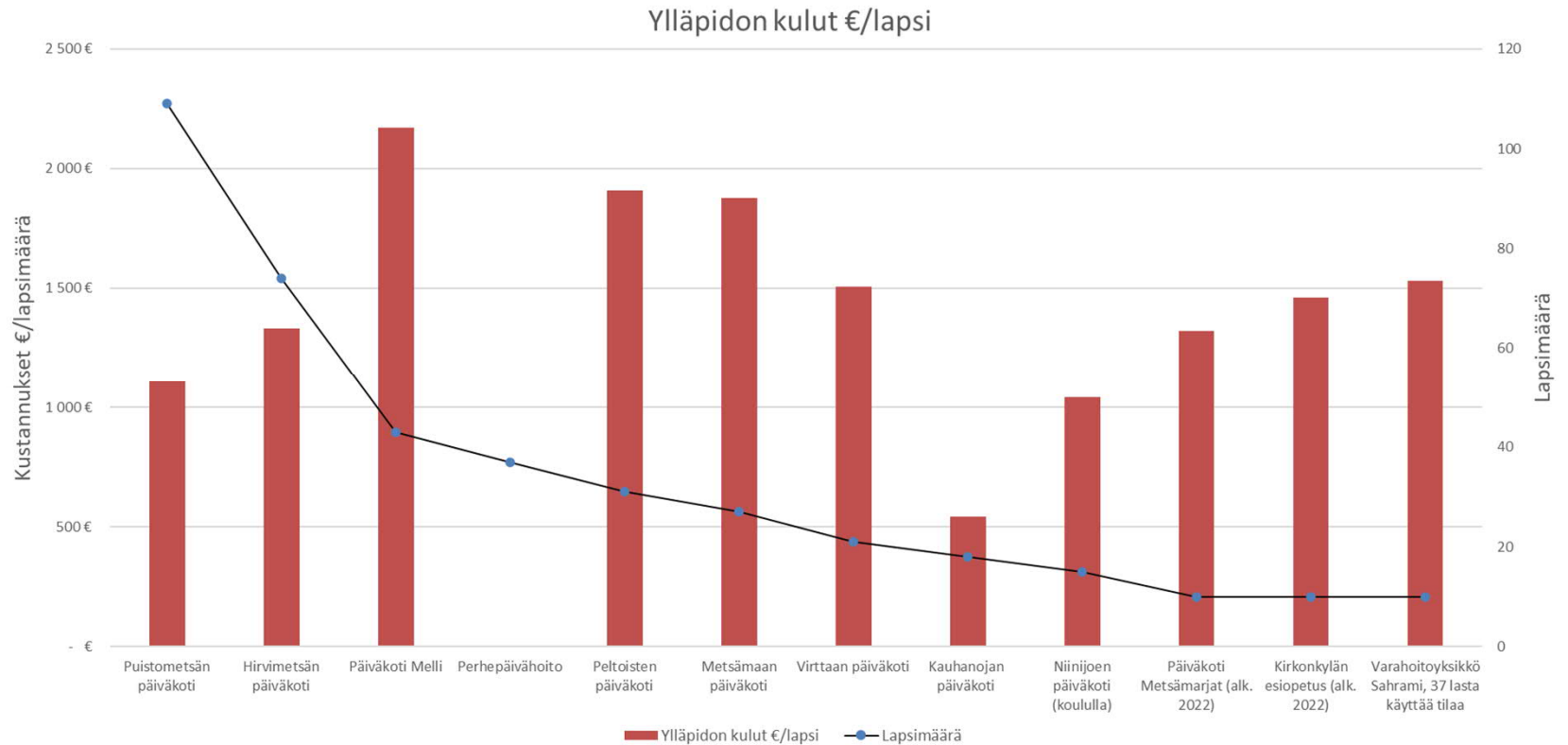
- Kunnallisissa päiväkodeissa 358 lasta
- Perhepäivähoidossa 37 lasta
- Yksityisissä päiväkodeissa 189 lasta
- Kotihoidon tuen piirissä 145 lasta
- Varhaiskasvatuspalveluiden ulkopuolella 74 lasta



Toiminnan kustannukset ovat Loimaan kaupungin vuoden 2021 tilinpäätöksestä (osa vuodelta 2022). Kustannukset sisältävät henkilöstökulut, ateriapalvelut ja palveluiden oston. Tarvikekustannuksia ei ole huomioitu. Lapsimäärinä on käytetty vuoden 2022 lukuja. Sahramin varahoitoyksikön lapsimäärä vaihtelee ja taulukoissa ja tunnusluvuissa on käytetty 10 lasta. Perhepäivähoidon toiminnan lapsimääränä on käytetty 37 lasta. Perhepäivähoito on selkeästi kallein palvelu. Peltoisten vuoropäiväkodin kustannuksissa korostuu vuoroahoito. Lapsimäärältään pieniä päiväkotia on useita. Lisäksi vuoden 2023 alussa on avattu Päiväkoti Mahlapuisto yksiryhmäisenä.

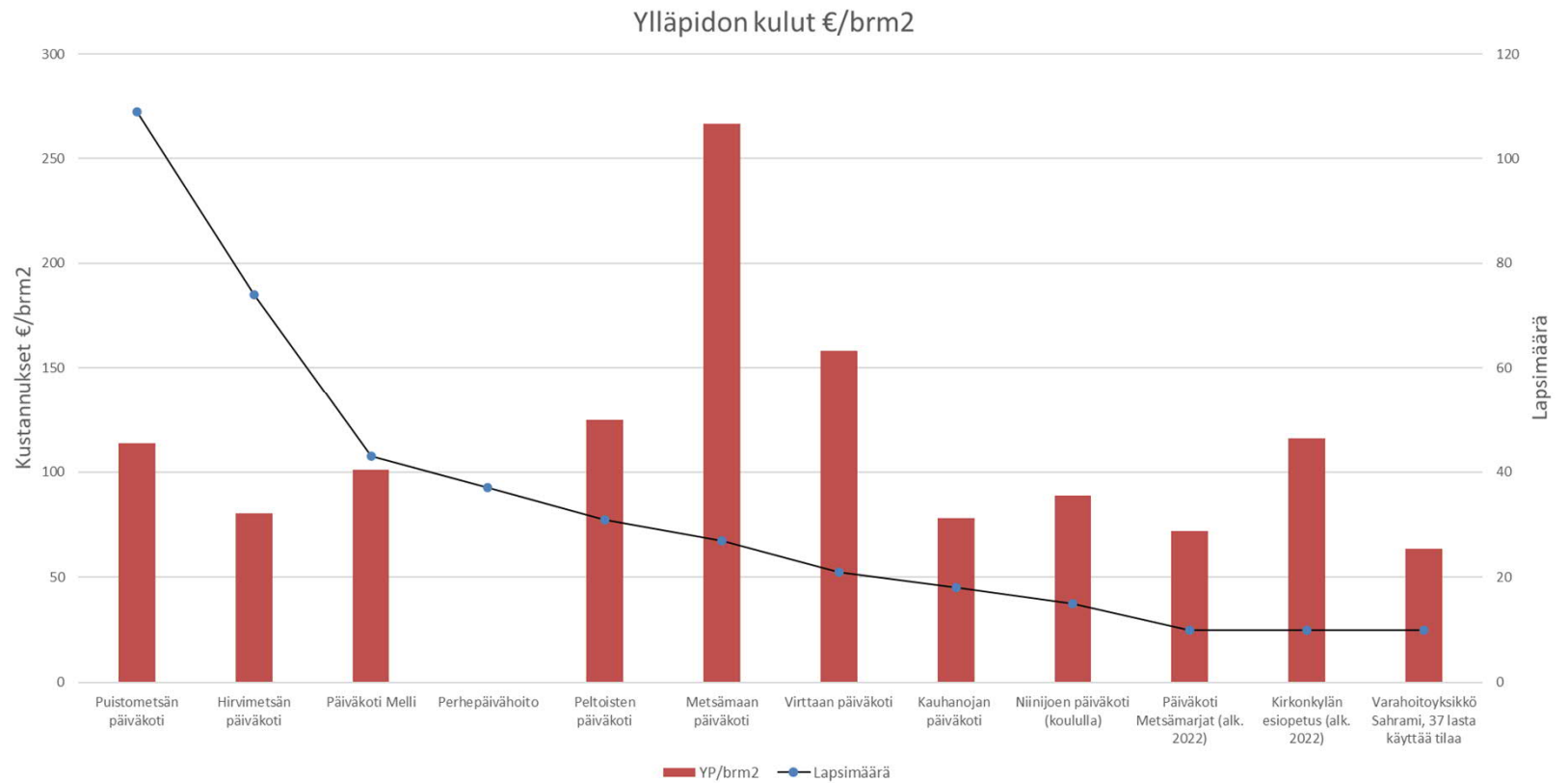
Toimintakustannuksissa ei ole huomioitu vuonna 2021 lakkautettua Kojonkulman ryhmäperhepäivähoitoa noin 37 000 €, erityisopetuksen henkilöstökuluja noin 75 000 € eikä päivähoitopalveluiden ostoa toisilta kunnilta noin 22 900 €. Kitkonpuiston ja Mahlapuiston päiväkotien toiminta loppui vuonna 2022 ja ne eivät ole tässä vertailussa mukana. Kaaviossa ei ole esitetty yksityisiä päiväkotia, koska niistä ei ole vertailukelpoista tietoa.

Kiinteistöjen nykytilanne, ylläpitokustannukset/lapsi

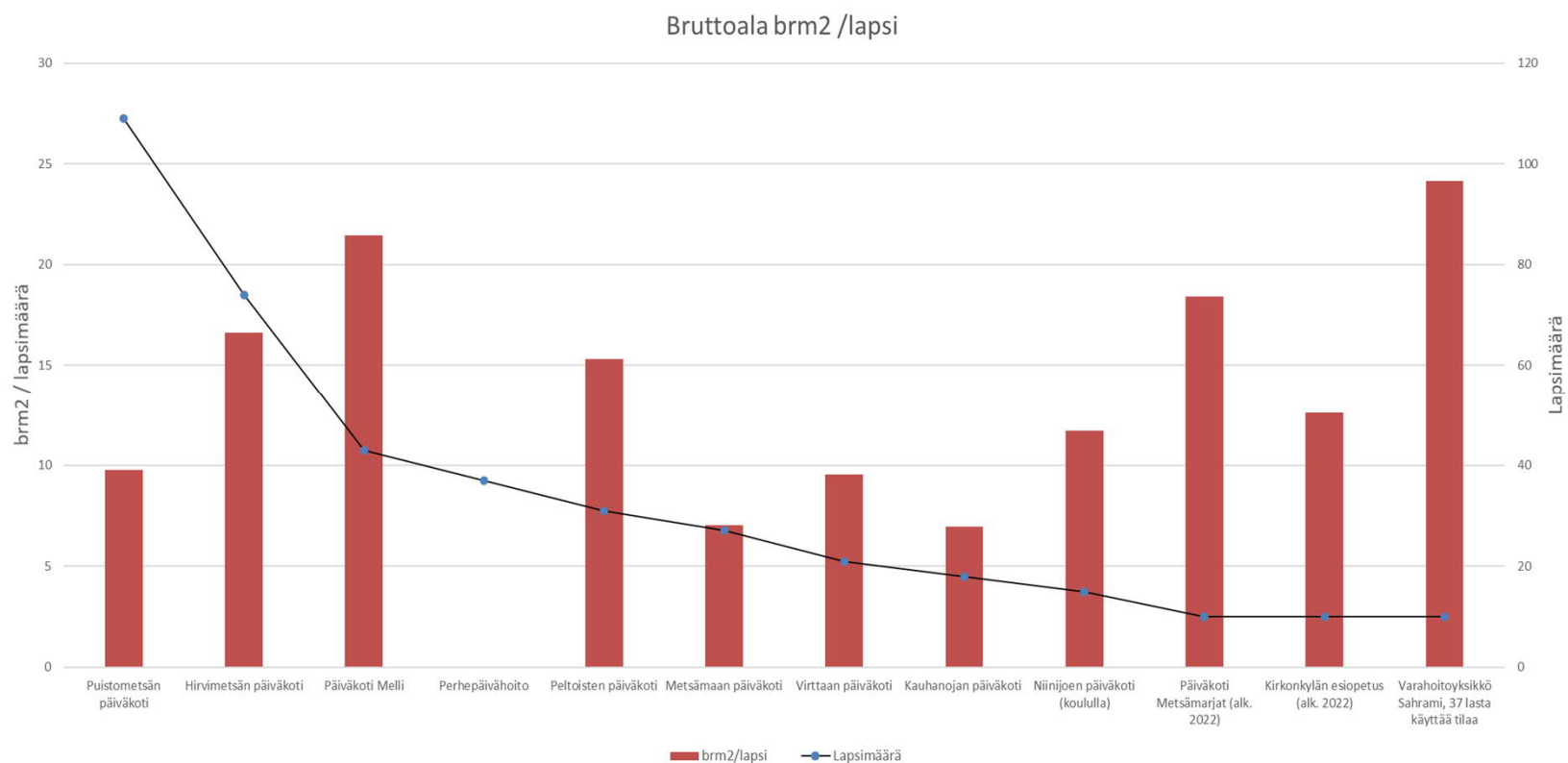


Ylläpidon kustannukset (vuodelta 2021 ja 2022) sisältävät sisäisen vuokran (lämpö, vesi, viemäri, sähkö), kiinteistönhoidon ja siivouksen kulut. Ylläpidon kuluihin ei ole huomioitu leasing-maksuja ja ulkoisia vuokria. Sisäiset vuokrat eivät sisällä pääomavuokraa. Kaikissa vertailuissa Sahramin lapsimääränä on käytetty 10 lasta.

Kiinteistöjen nykytilanne, ylläpidon kustannukset/brm2

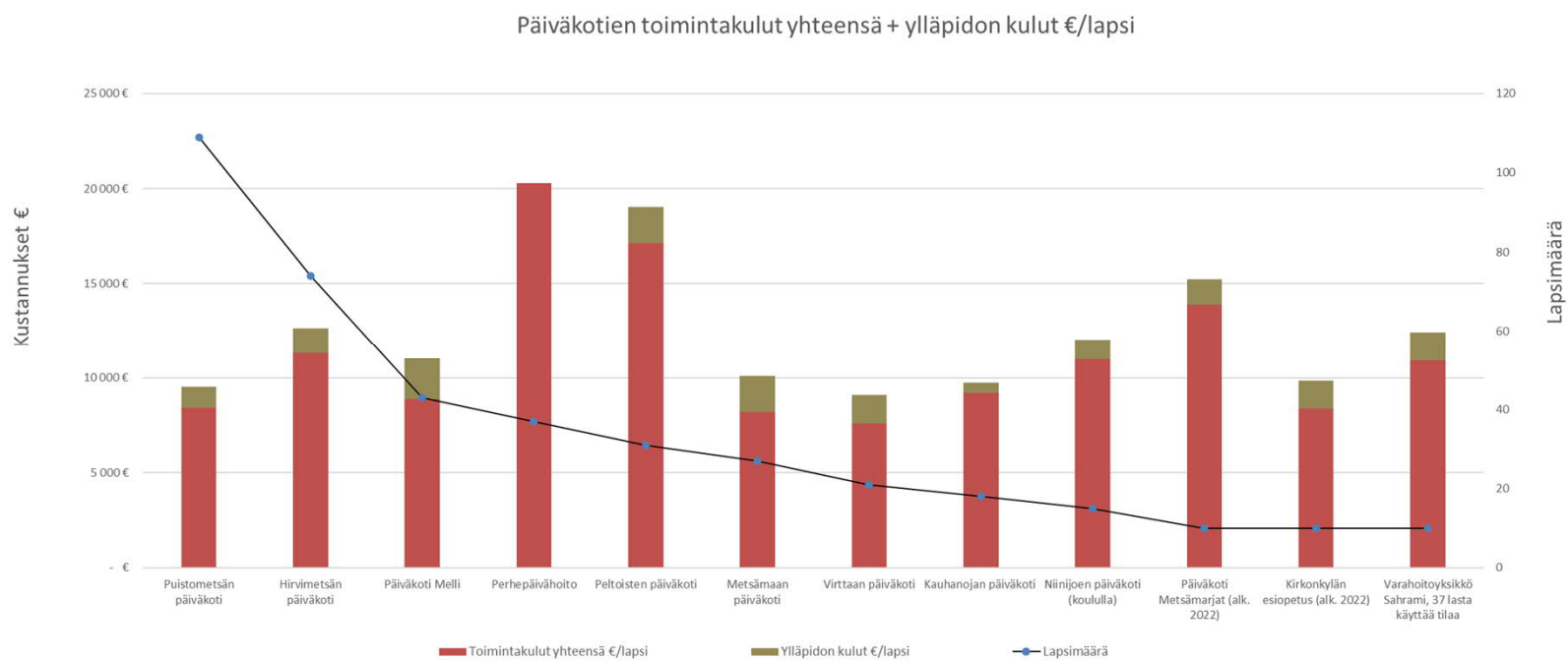


Tilakäytön tehokkuus bruttoala/lapsi



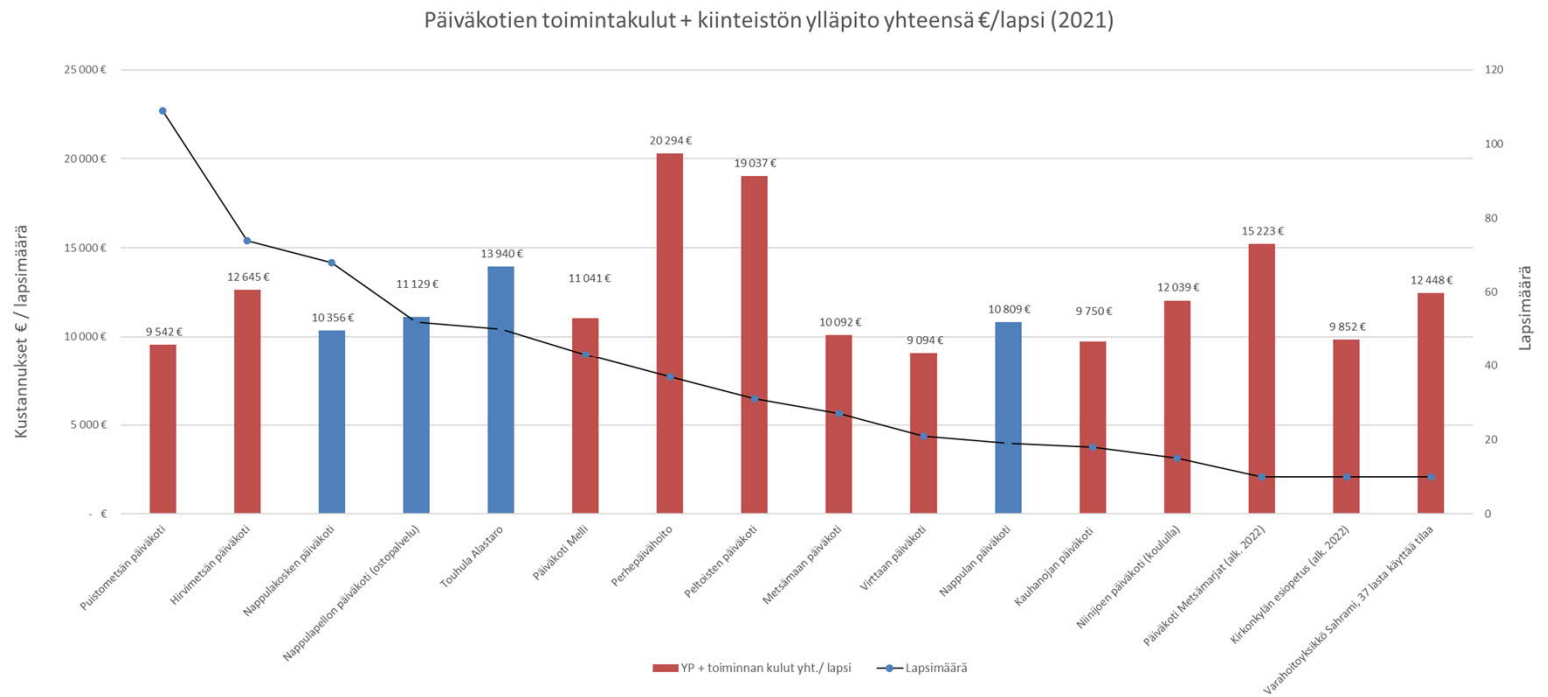
Lasten käytössä oleva tila vaihtelee päiväkodeittain noin 7,5 brm2/lapsi – 22 brm2/lapsi. Sahramissa päivittäinen lapsimäärä vaihtelee, eikä brutto-neliömäärä lasta kohden ole suoraan vertailukelpoinen muihin nähden. Laskennallisesti on käytetty 10 lasta. Puistometsän päiväkodissa on tällä hetkellä yksi ylimääräinen ryhmä. Päiväkoti Mellissä on lasta kohden yli 20 brm2. Mellissä korostuu myös ylläpitokustannukset/lapsi.

Päiväkotien toimintakulut yhteensä + ylläpidon kulut yhteensä



Tässä on kuvattu kaupungin omat toiminta- ja ylläpitokulut yhteensä ao. hoidossa olevia lapsia kohden. Kiinteistöjen ylläpitokulujen osuus on pieni. Pääosa kuluista koostuu toiminnan kuluista.

Päiväkotien toimintakulut yhteensä + ylläpidon kulut yhteensä



Tässä on kuvattu oman toiminnan sekä ylläpidon kulut sekä yksityiset palveluntuottajien kulut hoidossa olevia lapsia kohden. Uudet, lapsimääriltään suurimmat yksiköt ovat kustannustehokkaita.

Yksityiset palveluntuottajat ovat kaaviossa sinisillä pylväillä. Yksityisten palveluntuottajien kustannukset eivät ole suoraan verrannollisia, koska heidän hinnoittelussaan on huomioitu todennäköisesti myös pääomakuluja. Sisäisissä vuokrissa/ylläpitokuluissa ei ole mukana pääomavuokria.

Nykytilanteen analyysi

Lapsimäärältään pieniä päiväkoteja on paljon. Keskusta-alueella on niukasti kapasiteettia. 1-2-v lasten osuus varhaiskasvatuspalveluja tarvitsevista lapsista on ollut kasvava ja tätä kautta tilatarve ja henkilökunnan tarve on ollut kasvava.

Niinijoen ja Kauhanojan päiväkodit ovat riippuvaisia samassa rakennuksessa toimivien koulujen toiminnasta. Virttaan päiväkodin yhteydessä ollut koulu on lakkautettu. Metsämaan päiväkotitoimii tällä hetkellä väistötiloissa.

Perhepäivähoito on palveluna kallista, mutta toisaalta se myös antaa palveluiden järjestämiseen joustavuutta. Sahramiin pystytään ottamaan väliaikaisesti lapsia, joille ei ole vielä osoittanut muuta hoitopaikkaa.

Nykyiset, pääosin pienien päiväkotien tilat eivät täysin vastaa toiminnan tarpeisiin ja niiden olosuhteita tulisi parantaa peruskorjaamalla tilat tai rakentamalla/hankkimalla uudet.

Varhaiskasvatuspalveluja tuotetaan neljässä yksityisessä päiväkodissa. Tämä vastaa noin neljäsosaa palveluntarpeesta. Toisaalta tämä tuo joustavuutta toimintaan, mutta toisaalta tämä on kunnalle riski, mikäli yksityisen palveluntuottajan toiminta lakkaisi.

Lapsimääräennusteet tilastokeskuksen ennusteen mukaisesti

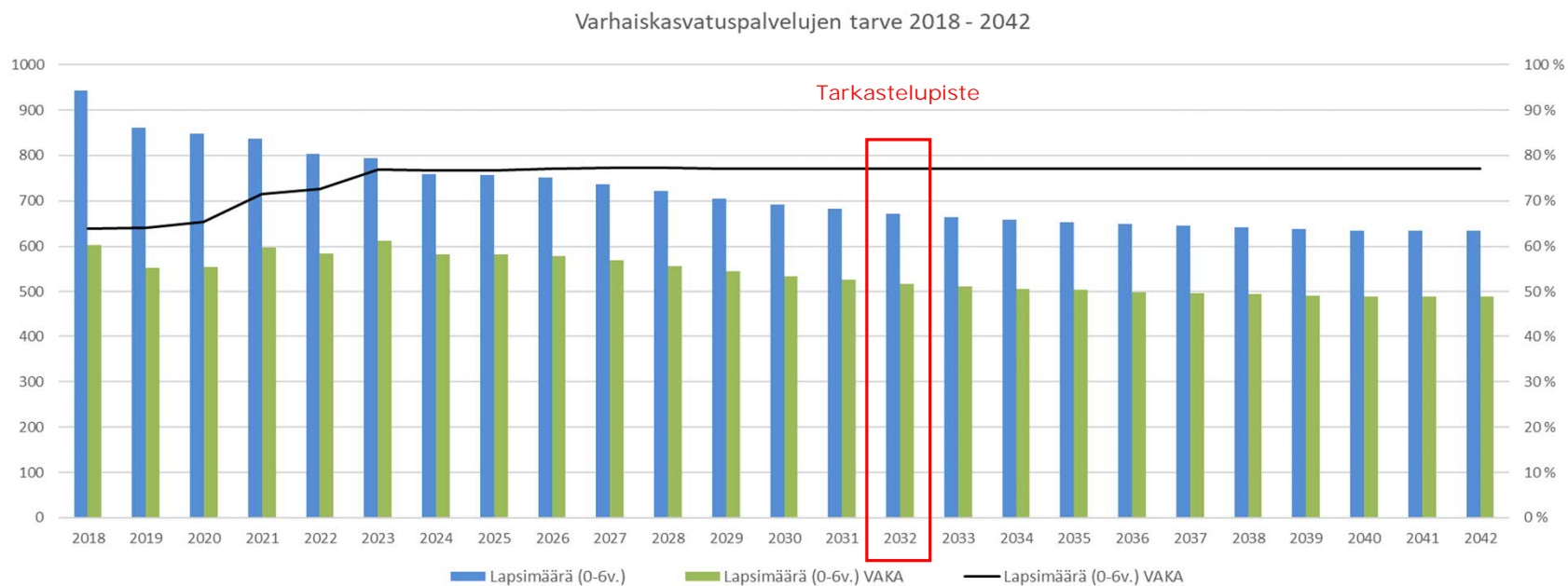
Olemassa olevat tilastotiedot	
Tilastokeskuksen ennusteen arvot	

Vuodet	Ikäluokat						
	0	1	2	3	4	5	6
2012	154	157	152	158	156	156	171
2013	153	163	162	151	159	160	158
2014	127	153	163	161	154	154	165
2015	123	129	147	161	161	152	157
2016	108	129	130	144	163	161	151
2017	140	111	130	134	147	166	160
2018	110	139	115	132	131	148	167
2019	95	105	139	114	135	128	146
2020	114	105	103	142	114	135	135
2021	115	115	104	110	142	113	138
2022	109	115	114	106	103	140	116
2023	106	110	115	114	105	104	141
2024	103	107	111	115	113	105	105
2025	100	105	108	111	114	113	107
2026	97	102	106	107	112	114	113
2027	95	100	103	105	108	111	115
2028	94	97	101	103	106	107	113
2029	92	96	98	101	104	106	109
2030	91	94	97	99	102	104	106
2031	90	93	95	98	100	101	105
2032	89	93	94	96	98	100	102
2033	89	92	93	95	97	98	101
2034	89	90	93	94	96	97	99
2035	87	91	92	94	95	96	99
2036	87	91	92	92	94	96	97
2037	87	90	91	92	94	94	97
2038	87	89	90	92	94	94	96
2039	85	89	91	91	94	94	95
2040	85	88	90	91	92	94	95

	0-5v. yht.	6 v. yht.	0-6v. Yht.
2021			
2022	687	116	803
2023	654	141	795
2024	654	105	759
2025	651	107	758
2026	638	113	751
2027	622	115	737
2028	608	113	721
2029	597	109	706
2030	587	106	693
2031	577	105	682
2032	570	102	672
2033	564	101	665
2034	559	99	658
2035	555	99	654
2036	552	97	649
2037	548	97	645
2038	546	96	642
2039	544	95	639
2040	540	95	635

Esikouluikäisten määrä on suuri

Ennustettu lasten määrä vuonna 2032. Hoitopaikkaa tarvitsevien lasten määrä on noin 518.



Väestökehitysarvio pohjautuu Tilastokeskuksen vuoden 2021 julkaisemaan väestöennusteeseen. Syntyvyys jatkuu matalalla tasolla. Vaikka lapsimäärä vähenee, arvioidaan palveluiden tarpeen kasvun nousevan noin 78 % - 80 % lapsimäärään nähden.

Vuonna 2032 varhaiskasvatuksen piirissä ennustetaan olevan noin 518 lasta ja hoitopaikkojen kapasiteettitarve olisi noin 66 paikkaa vähemmän kuin vuonna 2022. Vastaavasti vuonna 2042 varhaiskasvatuksen piirissä vastaavasti olisi noin 489 lasta ja hoitopaikkojen kapasiteettitarve olisi noin 95 paikkaa pienempi kuin vuonna 2022.

Esikouluikäisten osallistumisasteeksi on arvioitu 100 %, 0-5 vuotiaiden 73 %.

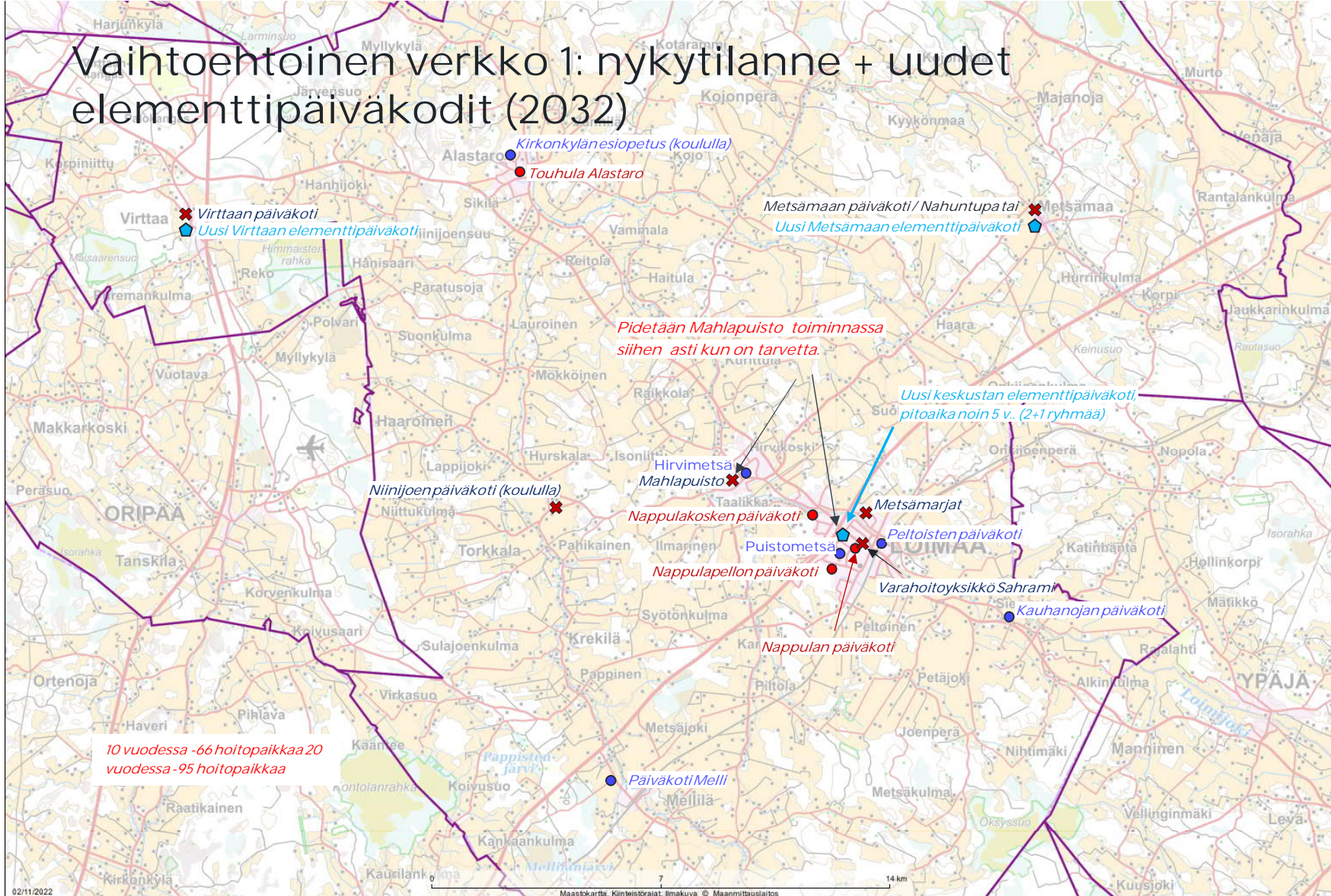
Vaihtoehtoiset palveluverkkosuunnitelmat, VE 1

Tarkastelut on tehty vuodelle 2032, jolloin palvelun tarve on vähentynyt 66 hoitopaikalla :

- Pienimmät muutokset nykytilanteeseen verrattuna.
- Uusi elementtipäiväkoti (2 ryhmää) Virttaalle. Lapsimäärän mahdollisesti pienentyessä, voidaan osasta elementtirakennusta luopua.
- Metsämaan päiväkoti jatkaa toimintaansa väistötiloissa tai vaihtoehtoisesti tehdään uusi elementtipäiväkoti.
- Päiväkoti Mahlapuisto jatkaa toimintaansa niin kauan kuin sille on tarvetta.
- Uusi elementtipäiväkoti (2 + 1 ryhmää) keskustaan, tarve on noin 5 vuotta.
- Peltoisten vuoropäiväkotiin tehdään kattava peruskorjaus, jossa parannetaan myös toimintaedellytyksiä. Kauhanojan päiväkoti jatkaa toimintaansa koulun yhteydessä.
- Hirvimetsän ja Puistometsän päiväkodit jatkavat toimintaansa. Puistometsän ylimääräinen ryhmä siirtyy uuteen päiväkotiin. Päiväkoti Melli jatkaa toimintaansa. Kirkonkylän esiopetus säilyy Alastarolla.
- Perhepäivähoito voi jatkua pidempään.
- Lopettavien päiväkotien osalta lapset ohjataan lähimpään päiväkotiin tai muualle perheiden toiveiden mukaisesti.
- Yksityistä palveluntuotantoa supistetaan.

Vaihtoehtoinen verkko 1: nykytilanne + uudet elementtipäiväkodit (2032)

- Säilyvä päiväkotit
- Yksityinen palveluntuottaja
- Uusi päiväkotit
- Muutoksen kohteena oleva päiväkotit



Tarkastelussa olevat nykyiset päiväkotit

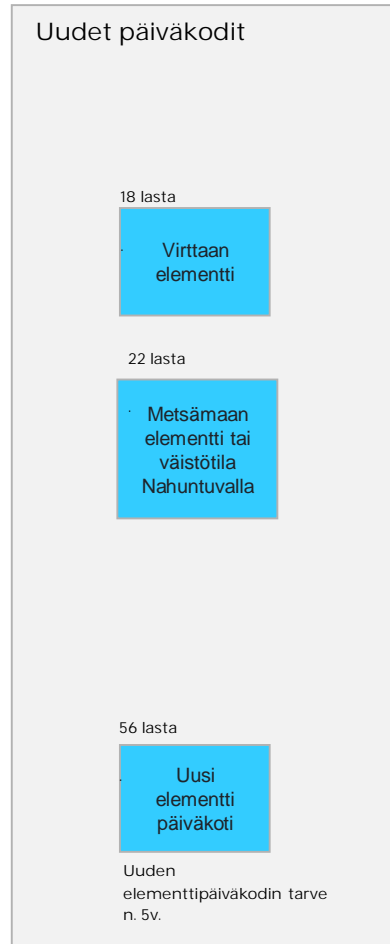
Vaihtoehtoinen verkko 1: nykytilanne + uudet elementtipäiväkodit (2032)

Säilyvä päiväkot

Yksityinen palveluntuottaja

Uusi päiväkot

Muutoksen kohteena oleva päiväkot



Yksityistä palveluntuotantoa supistetaan

Vaihtoehtoinen verkko 1: nykytilanne + uudet elementtipäiväkodit

Päiväkotien lapsimäärä 2032

VE1	
Virttaan elementtipäiväkoti	18
Metsämaan elementtipäiväkoti	22
Uusi elementtipäiväkoti 5v. (keskusta)	0
Mahlapuisto (54), tarve 5 vuotta	0
Puistometsän päiväkoti	96
Hirvimetsän päiväkoti	74
Päiväkoti Melli	41
Varahoitoyksikkö Sahrami, 37 lasta käyttää	0
Peltoisten päiväkoti	31
Nappulan päiväkoti	19
Kauhanojan päiväkoti	18
Niinijoen koulu	0
Päiväkoti Metsämarjat (alk. 2022)	0
Kirkonkylän esiopetus (alk. 2022)	10
Yksityiset	165
Perhepäivähoito	24
Lapsimäärä VAKA vuonna 2032	518
Päiväkotipaikkaa vuonna 2032	518
Erotus	0

Vaihtoehtoiset palveluverkkosuunnitelmat, VE 2

Tarkastelut on tehty vuodelle 2032, jolloin palvelun tarve on vähentynyt 66 hoitopaikalla :

- Uusi elementtipäiväkoti (2 ryhmää) Virttaalle. Lapsimäärän mahdollisesti pienentyessä, voidaan osasta elementtirakennusta luopua.
- Metsämaan päiväkoti jatkaa toimintaansa väistötiloissa tai vaihtoehtoisesti tehdään elementtipäiväkoti.
- Päiväkoti Mahlapuisto jatkaa toimintaansa kunnes uusi päiväkoti (4 + 2 ryhmää) keskustaan on valmis tai tarpeen vaatiessa pidempään.
- Hirvimetsän ja Puistometsän päiväkodit jatkavat toimintaansa. Puistometsän ylimääräinen ryhmä siirtyy uuteen päiväkotiin. Päiväkoti Melli jatkaa toimintaansa. Kirkonkylän esiopetus säilyy Alastarossa.
- Perhepäivähoito voi jatkua pidempään. Uusi päiväkoti toimii perhepäivähoidon varahoitopaikkana.
- Uudessa päiväkodissa on vuorohoito.
- Lopettavien päiväkotien osalta lapset ohjataan lähimpään päiväkotiin tai muualle perheiden toiveiden mukaisesti.
- Vuonna 2032 on tässä vaihtoehdossa laskennallisia hoitopaikkoja 21 enemmän kuin on arvioitu olevan hoitopaikkaa tarvitsevia lapsia.
- Yksityistä palveluntuotantoa supistetaan.

Vaihtoehtoinen verkko 2: tiivistetty verkko, 2 + 1 uutta päiväkotia (2032)

- Säilyvä päiväkotia
- Yksityinen palveluntuottaja
- ⬠ Uusi päiväkotia
- ✗ Muutoksen kohteena oleva päiväkotia

Tarkastelussa olevat nykyiset päiväkotit



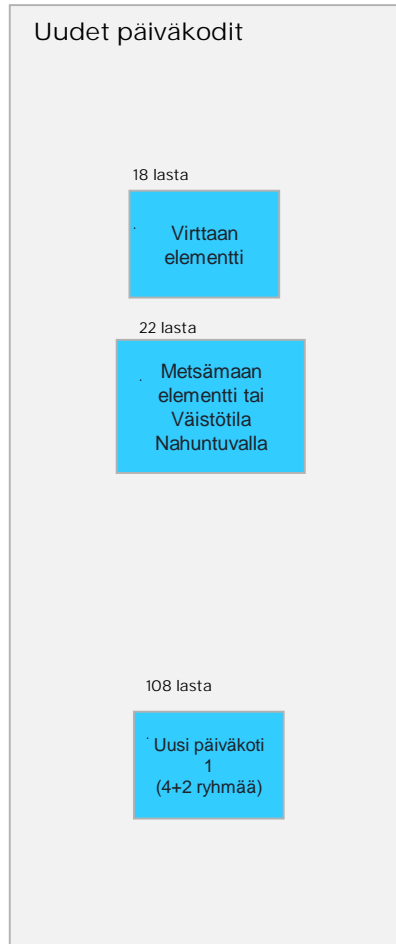
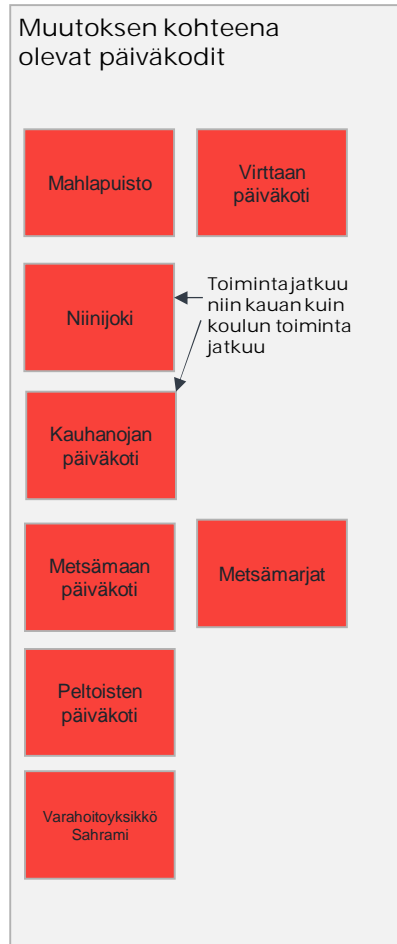
Vaihtoehtoinen verkko 2: tiivistetty verkko, 2 + 1 uutta päiväkotia (2032)

Säilyvä päiväkotia

Yksityinen palveluntuottaja

Uusi päiväkotia

Muutoksen kohteena oleva päiväkotia



Yksityistä palveluntuotantoa supistetaan.

Esim. 24 lasta jatkaa perhepäivähoitossa

Lapsimäärä 2022: 584
Lapsimäärä 2032: 518
Lapsimäärä 2042: 489

Laskennallisia hoitopaikkoja on 21 enemmän kuin hoitopaikkaa tarvitsevia lapsia.

Vaihtoehtoinen verkko 2: tiivistetty verkko, 2+1 uutta päiväkotia

Päiväkotien lapsimäärä 2032

VE2

Virttaan elementtipäiväkoti	18
Metsämaan elementtipäiväkoti	22
Uusi päiväkotia 1 (4+2-ryhmää)	108
Mahlapuisto	0
Puistometsän päiväkotia	96
Hirvimetsän päiväkotia	74
Päiväkoti Melli	41
Varahoitoyksikkö Sahrami	0
Peltoisten päiväkotia	0
Nappulan päiväkotia	0
Kauhanojan päiväkotia	0
Niinijoen koulu	0
Päiväkoti Metsämarjat (alk. 2022)	0
Kirkonkylän esiopetus (alk. 2022)	10
Yksityiset	146
Perhepäivähoito	24
Lapsimäärä VAKA vuonna 2032	518
Päiväkotipaikkaa vuonna 2032	539
Erotus	-21

Laskennallisia hoitopaikkoja on 21 enemmän kuin hoitoa tarvitsevia lapsia.

Vaihtoehtoiset palveluverkkosuunnitelmat, VE 3

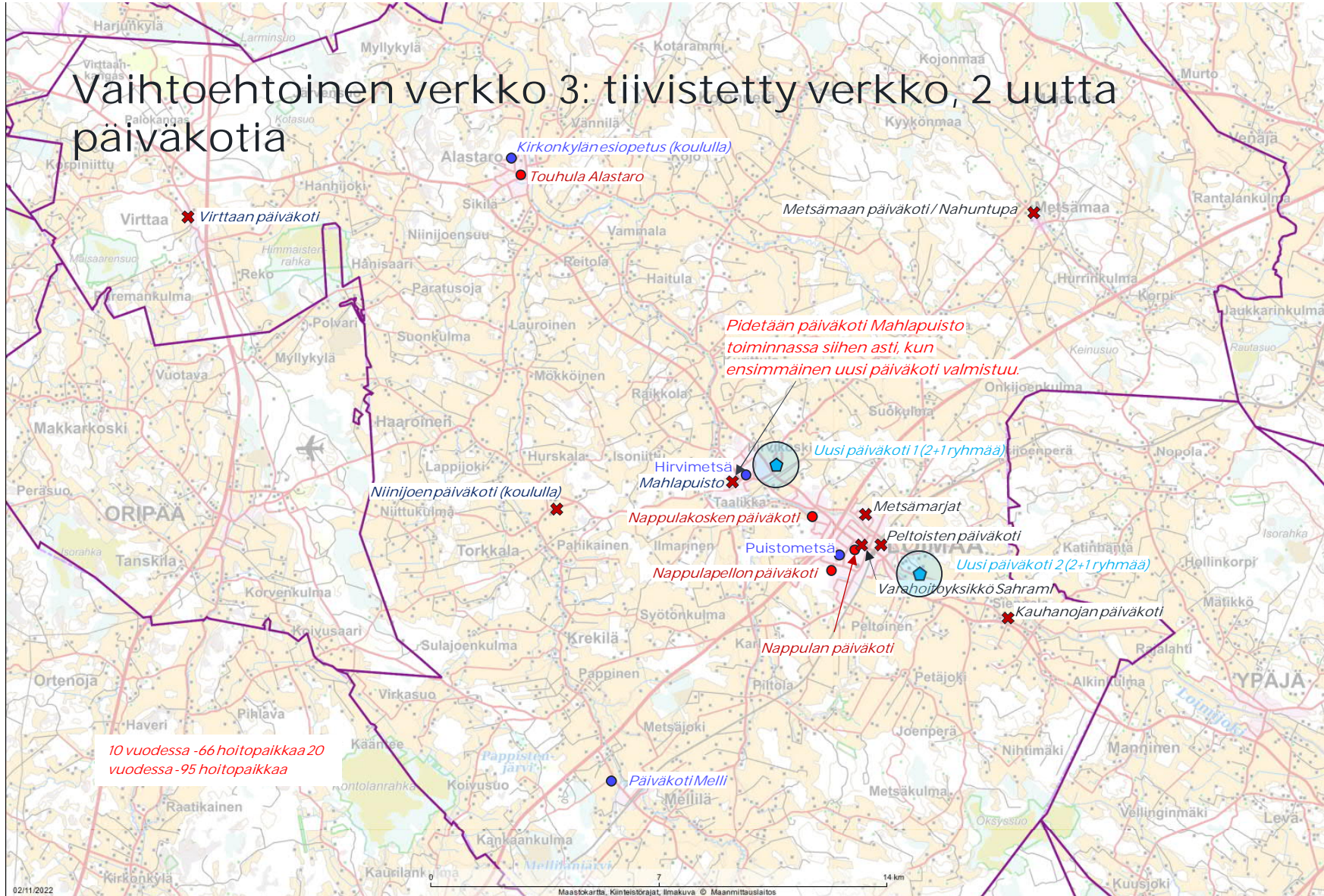
Tarkastelut on tehty vuodelle 2032, jolloin palvelun tarve on vähentynyt 66 hoitopaikalla :

- Kaksi uutta kiinteää päiväkotia (2 + 1 ryhmää) keskusta-alueelle.
- Päiväkoti Mahlapuisto jatkaa toimintaansa kunnes uudet päiväkodit (2 + 1 ryhmää) keskustaan ovat valmistuneet tai tarpeen vaatiessa pidempään.
- Hirvimetsän ja Puistometsän päiväkodit jatkavat toimintaansa. Puistometsän ylimääräinen ryhmä siirtyy uuteen päiväkotiin. Päiväkoti Melli jatkaa toimintaansa. Kirkonkylän esiopetus säilyy Alastarossa.
- Niinijoen ja Kauhanojan päiväkodit jatkavat toimintaansa siihen asti kunnes koulujen toiminta jatkuu. Näihin kiinteistöihin ei tehdä merkittäviä korjaustöitä ellei koululle tehdä merkittäviä korjaustöitä.
- Perhepäivähoito voi jatkua pidempään. Toinen uusi päiväkotitoimii perhepäivähoidon varahoitopaikkana.
- Toisessa uudessa päiväkodissa on vuoroahoito.
- Lopettavien päiväkotien osalta lapset ohjataan lähimpään päiväkotiin tai muualle perheiden toiveiden mukaisesti.
- Yksityistä palveluntuotantoa supistetaan

Vaihtoehtoinen verkko 3: tiivistetty verkko, 2 uutta päiväkotia

- Säilyvä päiväkoti
- Yksityinen palveluntuottaja
- ⬠ Uusi päiväkoti
- ✗ Muutoksen kohteena oleva päiväkoti

Tarkastelussa olevat nykyiset päiväkodit



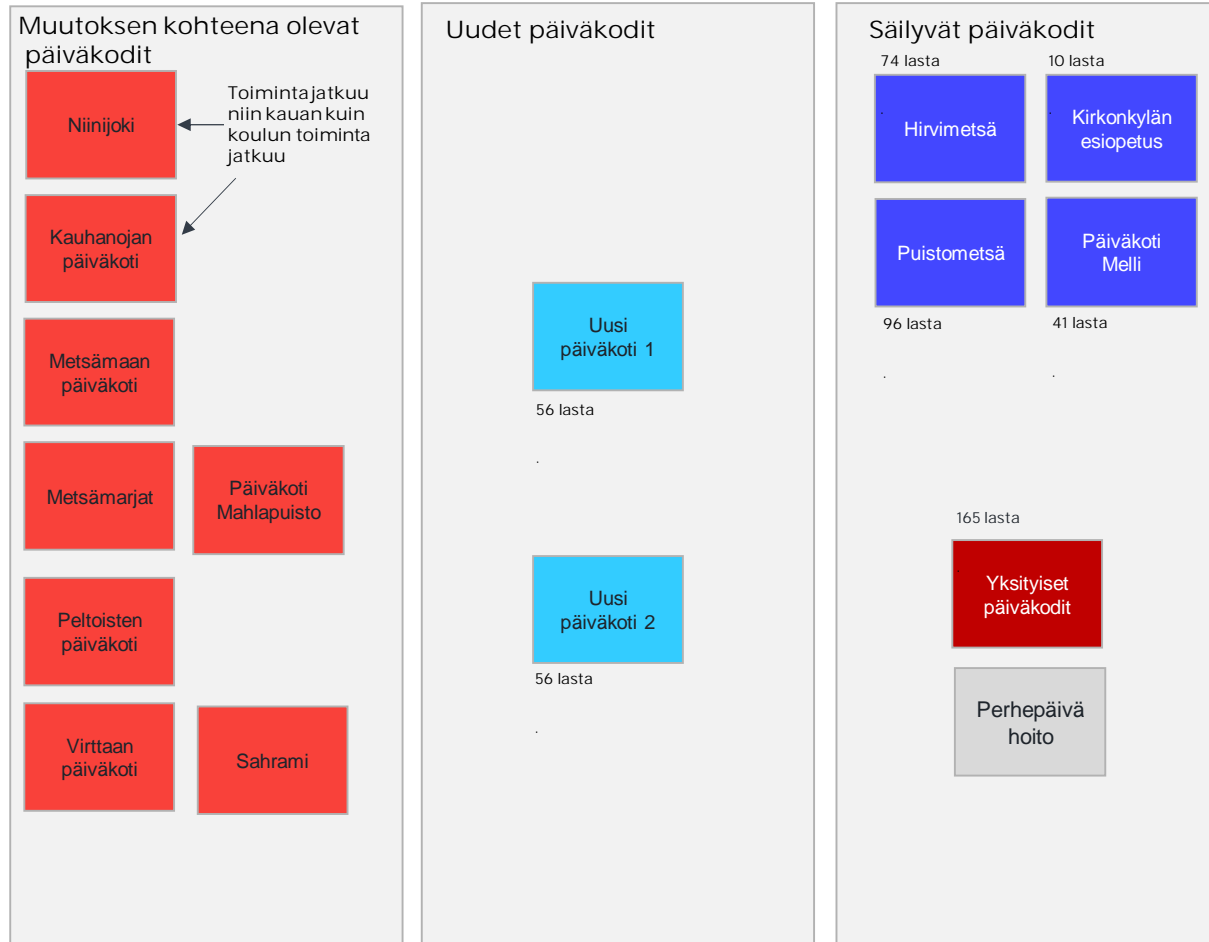
Vaihtoehtoinen verkko 3: tiivistetty verkko, 2 uutta päiväkotia

Säilyvä päiväkotia

Yksityinen palveluntuottaja

Uusi päiväkotia

Muutoksen kohteena oleva päiväkotia



Yksityistä palveluntuotantoa supistetaan.

Esim. 24 lasta voi jatkaa Perhepäivähoidossa.

Lapsimäärä 2022: 584
Lapsimäärä 2032: 518
Lapsimäärä 2042: 489

Laskennallisia hoitopaikkoja on 4 enemmän kuin hoitopaikkaa tarvitsevia lapsia.

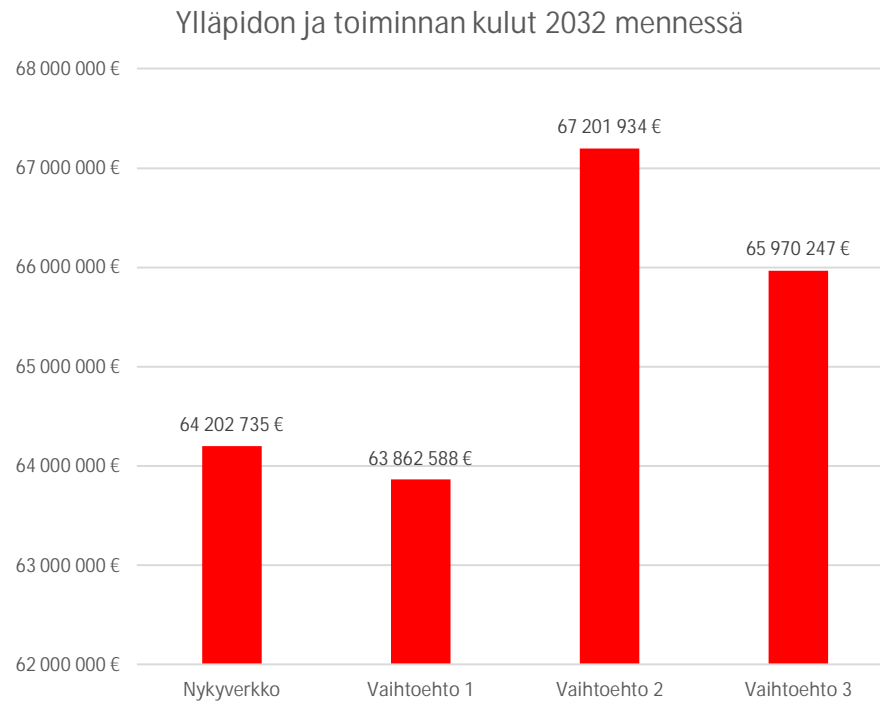
Vaihtoehtoinen verkko 3: tiivistetty verkko, 2 uutta päiväkotia

Päiväkotien lapsimäärä 2032

VE3

Uusi päiväkotia 1 (2 + 1-ryhmää)	56
Uusi päiväkotia 2 (2 + 1-ryhmää)	56
Mahlapuisto	0
Puistometsän päiväkotia	96
Hirvimetsän päiväkotia	74
Päiväkotia Melli	41
Varahoitoyksikkö Sahrami	0
Peltoisten päiväkotia	0
Nappulan päiväkotia	0
Kauhanojan päiväkotia	0
Niinijoen koulu	0
Päiväkotia Metsämarjat (alk. 2022)	0
Kirkonkylän esiopetus (alk. 2022)	10
Yksityiset	165
Perhepäivähoito	24
Lapsimäärä VAKA vuonna 2032	518
Päiväkotipaikkaa vuonna 2032	522
Erotus	-4

Vaihtoehtoiset palveluverkot, ylläpidon ja toiminnan kulut



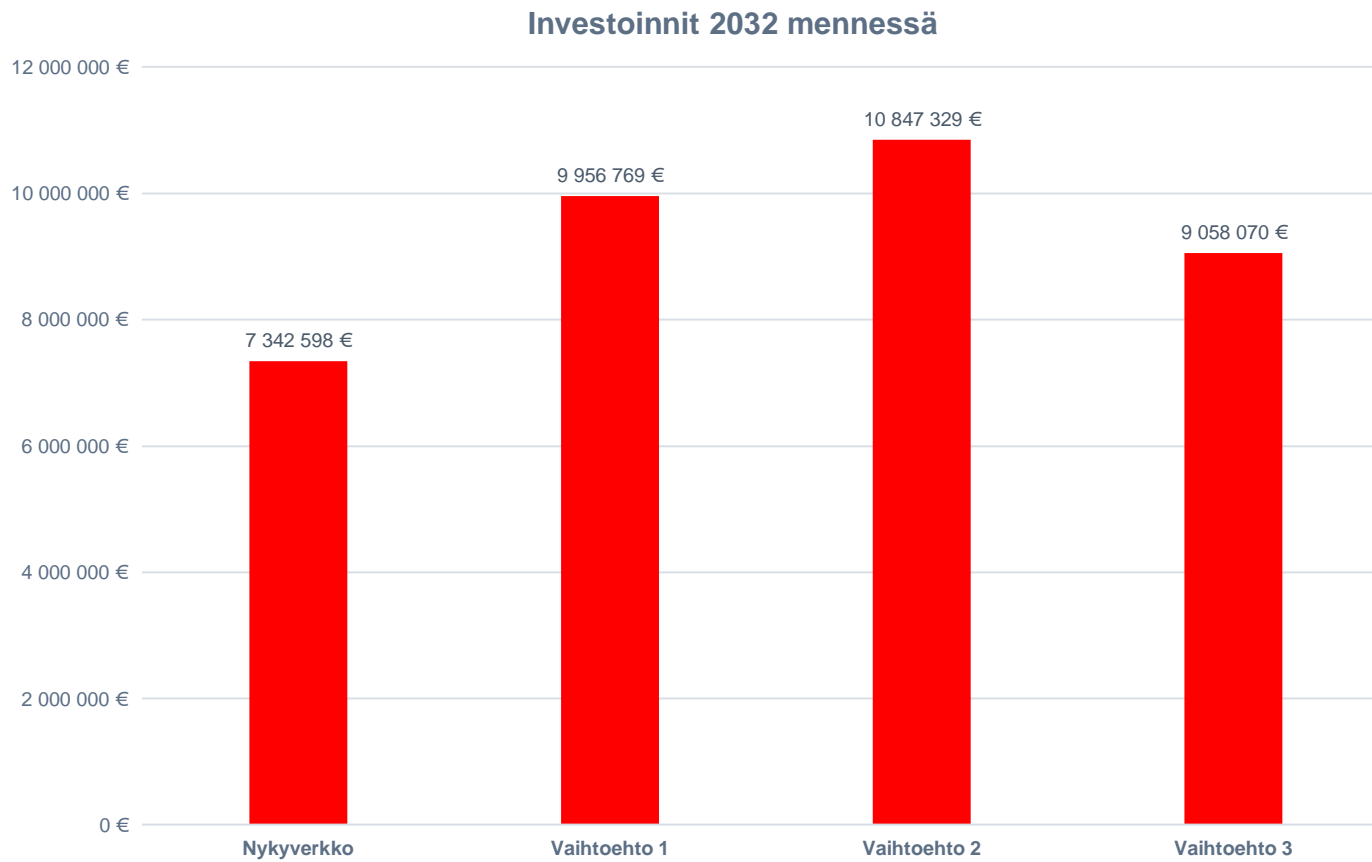
Toimintakulut, elementtirakennus 12 000 €/lapsi

Toimintakulut, uusi päiväkoti 11 000 €/lapsi

Ylläpitokulut, uudet päiväkodit 120 €/brm2

Uusien päiväkotien mitoitus 13 brm2/lapsi

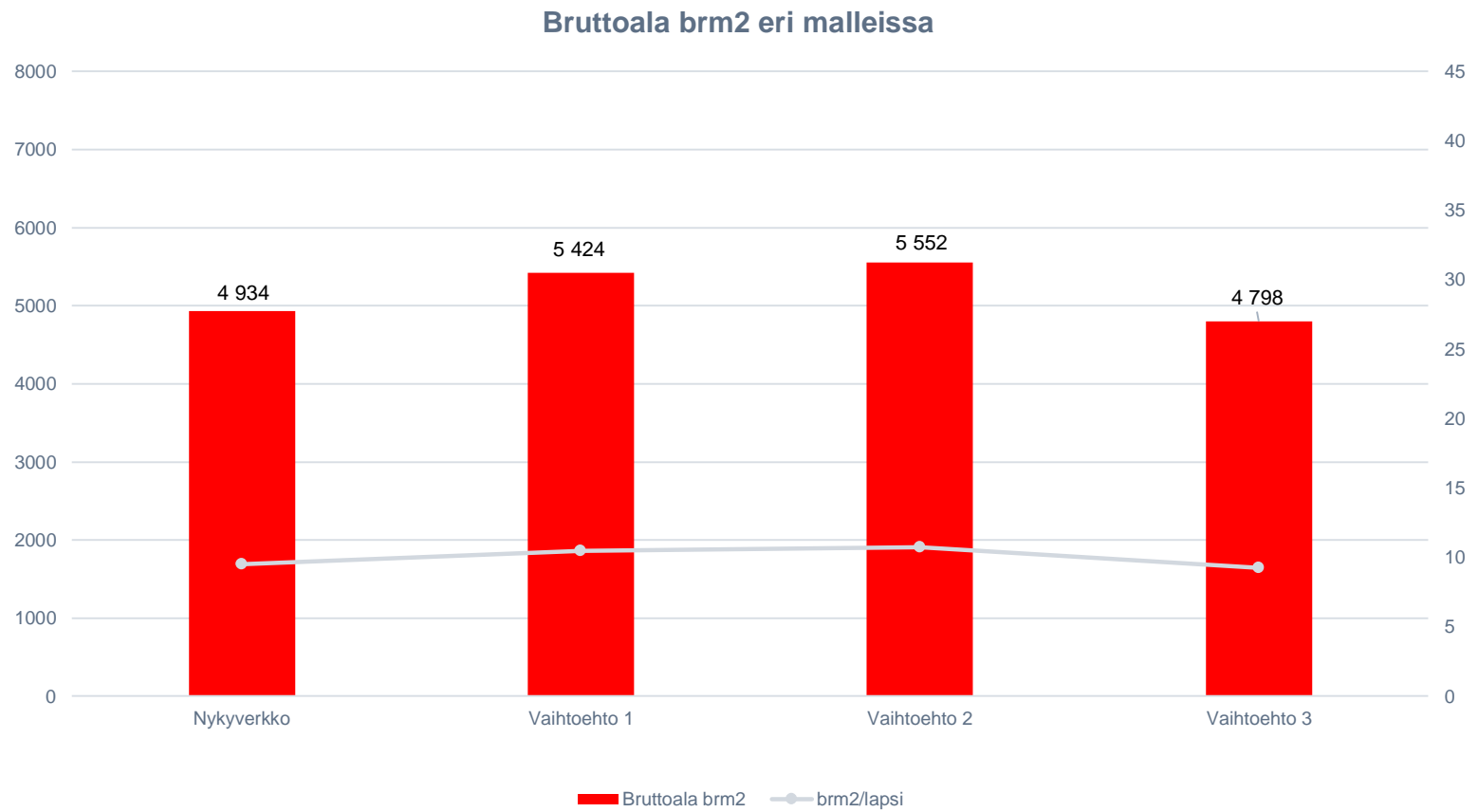
Vaihtoehtoiset verkot, investoinnit



Vaihtoehtoiset palveluverkot, kaikki kustannukset



Vaihtoehtoiset verkot, bruttoala eri vaihtoehtoissa



Työpaja 14.3.2023

Työpajaan osallistui päiväkotien henkilökuntaa, vanhempia sekä ohjausryhmän jäseniä.

1. Tulevaisuuden varhaiskasvatuksen palveluverkko

- Palveluita koko kaupungin alueelle, palveluiden tulisi olla tasapuolisia kaikille ja niiden tulisi olla helposti saavutettavissa. Varhaiskasvatus = lähipalvelua.
- Halutaan nostaa Loimaan vetovoimaa hyvillä varhaiskasvatuksen palveluilla ja tiloilla
- Halutaan säilyttää kylillä maaseutumaisuus. Myös pienissä yksiköissä on etuja, kun tilat ovat toimivat.
- Huomioitava myös perheiden hyvinvointi (perheiden matka-ajat, energiakustannukset, hinta) sekä liikkumissuunnat
- Huomioidaan myös vuorohoidon näkökulma
- Ennustaminen vaikeaa, hoitopaikkojen kapasiteetissa tulisi olla pelivaraa, huomioitava ryhmäkoot.
- Loimaan asukasmäärän kasvaminen, uudet työpaikat ja maahanmuutto, huomioitava palveluissa.
- Varhaiskasvatuksen tilojen tulisi olla riittävät, terveelliset ja turvalliset. Nykyisten päiväkotien kiinteistöjä ei ole korjattu riittävästi ja oikea-aikaisesti ?
- Modulipäiväkodit yksi mahdollisuus
- Toisaalta myös nykyisten tilojen korjaamisen kustannukset nostettiin esille ja ovatko tilat toimivat. Kaukana olevat tilat nostavat puolestaan ruokapalvelun sekä siivouksen ja kiinteistönhoidon kustannuksia.
- Keskusta-alueelle esitettiin yhtä uutta isoa päiväkotia, johon vuorohoito ja perhepäivähoidon varahoito sijoittuisivat
- Huomioidaan mahdollisten väistötilojen tarve, kun tiloja korjataan

2. Vaihtoehtoiset palveluverkot VE1, VE2 ja VE3

Mitä mieltä olette vaihtoehdoista, mieluisin vaihtoehto ?

- VE1
 - tämä vaihtoehto oli ihan ok
 - pienet päiväkotiyksiköt ovat kodikkaita vaikka toisaalta suuremmissa yksiköissä on helpompi järjestää "arjen palapeli" ja tukipalvelut.
 - kaksi ryhmää esitti vuorohoitoa toiseen keskustan ison päiväkodin yhteyteen
 - toiseen keskustan päiväkotiin esitettiin perhepäivähoidon varahoitopaikkaa

- VE2
 - palveluntarjonta säilyisi parhaiten koko kaupungin alueella
 - päiväkotien sijoittelu toimiva
 - keskustaan saataisiin uusi, tiloiltaan toimiva päiväkotikoti, vaikka edellyttääkin rakentamista
 - tämä vaihtoehto oli kaikkien työpajan ryhmien mielestä paras vaihtoehto

- VE3
 - kaikkien ryhmien mielestä tämä ei ollut hyvä esitys
 - palveluntarjonta supistuisi, kun Virttaan päiväkotikoti lakkautettaisiin

VE2, alustava toteutusaikataulu

Alustava aikatauluohjelma VE2

	= Käytössä
	= Poistuu käytöstä / muu käyttö / purku
	= Peruskorjaus
	= Rakentamisen valmistelu ja rakennusaika
	= Lunastusajankohta

Päiväkodit	2023	2024	2025	2026	2027	2028	2029	2030	2031	2032	2033	2034	2035	2036	2037	2038	2039	2040	2041	2042	
Puistometsän päiväkoti					Puistometsästä siirtyy yksi ryhmä uuteen päiväkotiin																
Hirvimetsän päiväkoti																					
Nappulakosken päiväkoti																					
Päiväkoti Mahlapuisto																					
Nappulapellon päiväkoti																					
Touhula Alastaro																					
Päiväkoti Melli																					
Varahoitoyksikkö Sahrami + perhepäivähoito																					
Peltoisten vuoropäiväkoti																					
Metsämaan päiväkoti (Nahuntupa)																					
Virttaan päiväkoti																					
Nappulan päiväkoti																					
Niinijoen päiväkoti (koulu)																					
Kauhanojan päiväkoti																					
Päiväkoti Metsämarjat (alk. 2022)																					
Kirkonkylän esiopetus (alk. 2022)																					
Virttaan elementtipäiväkoti (5 + 5v.)															Päiväkodin pitoaikaa voidaan tarvittaessa jatkaa						
Metsämaan elementtipäiväkoti (5 + 5v.)																					
Uusi päiväkoti 4+2-ryhmää																					

Lunastusajankohta
Lunastusajankohta

Metsämaan elementtipäiväkodin toteutusajankohta voi siirtää, mikäli nykyiset tilat palvelevat hyvin toimintaa. Uusi päiväkoti (4 + 2 ryhmää) voisi valmistua syyskaudeksi 2026, jolloin Päiväkoti Mahlapuiston sekä Sahramin ja Peltoisten lapset voivat siirtyä uuteen päiväkotiin. Myös Puistometsän ylimääräinen ryhmä voi siirtyä uuteen päiväkotiin. Puistometsän ja Hirvimetsän päiväkotien leasing-sopimus päättyy vuonna 2033.