

**LOIMAAN VESI**

**TILINPÄÄTÖS**

**2022**

Loimaan Vesi -liikelaitoksen johtokunnan 01.03.2023 (11. §) hyväksymä

# LOIMAAN VESI -LIIKELAITOKSEN TILINPÄÄTÖS 2022

## SISÄLLYSLUETTELO

TOIMINTAKERTOMUS .....	2
1 OLENNAINEN TOIMINNASSA JA TALOUDESSA .....	2
1.1 Loimaan Vesi -liikelaitoksen johtokunta ja henkilökunta .....	7
1.2 Valtuuston päättämät liikelaitokselle asetetut toiminnan ja talouden tavoitteet 2022 ja niiden toteutuminen.....	8
1.2.1 Toiminnan tavoitteet 2022 .....	8
1.2.2 Toiminnan tavoitteiden toteutuminen 2022 .....	8
1.2.3 Talouden tavoitteet 2022 .....	8
1.2.4 Talouden tavoitteiden toteutuminen 2022.....	8
1.3 Johtokunnan päättämät sitovat toiminnan ja talouden tavoitteet 2022 .....	9
1.3.1 Toiminnan tavoitteet 2022 .....	9
1.3.2 Toiminnan tavoitteiden toteutuminen 2022 .....	9
1.3.3 Talouden tavoitteet 2022 .....	9
1.3.4 Talouden tavoitteiden toteutuminen 2022.....	9
1.4 Laskuttamattoman vedenkulutuksen muutoksen seuranta .....	10
1.5 Tiettyjen mittarien muutoksen seuranta.....	11
1.6. Laskennallinen veden ja jäteveden hinta vuonna 2022.....	14
2 TILIKAUDEN TULOKSEN MUODOSTUMINEN .....	15
2.1 Kunnallisen liikelaitoksen tuloslaskelma.....	15
3 TOIMINNAN RAHOITUS .....	16
3.1 Kunnallisen liikelaitoksen rahoituslaskelma.....	16
4 TASE TARKASTELU .....	17
4.1 Kunnallisen liikelaitoksen tase .....	17
5 KOKONAISTULOT JA –MENOT 2022.....	19
6 JOHTOKUNNAN ESITYS TILIKAUDEN TULOKSEN KÄSITTELYSTÄ .....	19
7 TALOUSARVION TOTEUTUMINEN.....	20
7.1 Käyttötalousosa .....	20
7.2 Investoinnit .....	20
7.3. Rahoitusosa.....	22
8 TULOSLASKELMA.....	23
9 RAHOITUSLASKELMA .....	24
10 TASE .....	25
11 TILINPÄÄTÖKSEN LIITETIEDOT .....	27
11.1 Tuloslaskelman liitetiedot.....	27
11.2. Taseen liitetiedot.....	27
12 LUETTELO KÄYTETYISTÄ KIRJANPITOKIRJOISTA .....	30
13 KIRJAUSMENETELMÄ.....	30
14 LOIMAAN VESI -LIIKELAITOKSEN VUODEN 2022 TILINPÄÄTÖKSEN ALLEKIRJOITUS.....	31

### LIITTEET

1 Vesilaitosmaksut 2022

## TOIMINTAKERTOMUS

### 1 OLENNAISTA TOIMINNASSA JA TALOUDESSA

#### Yleistä

Kuntalain mukaan liikelaitoksen tilikausi on kalenterivuosi. Johtokunnan on laadittava tilikaudelta erillistilinpäätös ja annettava se tilintarkastajien tarkastettavaksi sekä saatettava se kunnanhallituksen käsiteltäväksi. Tilinpäätökseen kuuluvat tase, tuloslaskelma, rahoituslaskelma ja niiden liitteenä olevat tiedot sekä talousarvion toteutumisvertailu ja toimintakertomus. Tilinpäätöksen tulee antaa oikeat ja riittävät tiedot liikelaitoksen toiminnan tuloksesta ja taloudellisesta asemasta. Tätä varten tarpeelliset tiedot on ilmoitettava liitetiedoissa. Liikelaitoksen erillistilinpäätös yhdistetään kunnan tilinpäätökseen. Kuntalaissa mainitun mukaisesti liikelaitoksen tilinpäätöksen allekirjoittavat johtokunnan jäsenet ja johtaja.

*Loimaan Vesi -liikelaitos on visionsa mukaisesti laadukkaiden ja ympäristöystävällisten vesihuoltopalvelujen tuottaja nyt ja tulevaisuudessa.*

Kuntalain 67 §:n mukaan liikelaitoksella on johtokunta, joka ohjaa ja valvoo liikelaitoksen toimintaa sekä vastaa liikelaitoksen hallinnon ja toiminnan sekä sisäisen valvonnan ja riskienhallinnan asianmukaisesta järjestämisestä.

Liikelaitoksen toiminnassa ja taloudenhoidossa on noudatettava liikelaitoksen talousarviota. Siihen tehtävistä muutoksista kuntalain mukaan päättää johtokunta.

Loimaan Vesi on määrävässä markkina-asemassa toimiva kunnallinen palvelulaitos, jota sitoo monet EU:n entistä tiukemmat määräykset. Näitä ovat mm. veden laatuvaatimukset niin jaettavan veden kuin jätevedenkin osalta.

Tärkein liikelaitoksen toiminnan ylläpidon työkaluista on vesihuoltolaki, jossa määritellään mm. ne velvoitteet, jotka laitoksen on vesihuoltolain mukaan täytettävä.

#### Oleennaista toiminnassa

Loimaan Vesi pystyi vuonna 2022 tarjoamaan asiakkailleen visionsa mukaiset vesihuoltopalvelut sekä huolehtimaan vesihuollosta toiminta-alueellaan yhdyskuntakehityksen tarpeiden mukaisesti.

Covid-19 pandemian rajoituksia alettiin purkamaan alkuvuodesta 2022. Pandemian vaikutusten seurauksena yleinen hintataso jatkoi nousuaan, mutta Ukrainan sodan myötä Venäjälle asetettujen pakotteiden seurauksena, hintatason nousun lisäksi joidenkin kemikaalien saatavuus yleisesti heikentyi. Toiminnassa tarvittavat kemikaalit kui-

tenkin saatiin, vaikkakin hinnantarkistuksia tapahtui useasti vuoden aikana.

Edellisenä vuonna aloitettu Uuden toimisto- ja varastorakennuksen rakentaminen saatiin valmiiksi kesällä. Toimistopalvelut muuttivat uusiin tiloihin kesälomien aikana. Varaston osalta muuttoa tehtiin muiden töiden ohella, joten tavaroiden siirtoon päästiin vasta ennen vuodenvaihdetta ja siirto jatkuu edelleen. Omajohtoisena työnä aloitettiin Kirkkokallion vesitornin saneeraus. Ylävesisäiliö pinnoitettiin ja kaikki putkistot ja venttiilit uusittiin. Hanketta jatketaan myöhemmin tornin ulkopuolisin saneerauksin.

Myös edellisenä vuonna aloitetut yhteistyöhankkeet Tekniikka ja ympäristö -toimialan kanssa saatettiin päätökseen. Näitä olivat Myrskylinnan alueen vesijohdon ja jätevesiviemärin saneeraus sekä Kankaankujan ja Eteläkaari itä rakentaminen. Aivan loppuvuonna Tekniikka ja ympäristötoimiala kilpailutti yhteistyöhankkeena Loimaan Veden kanssa Satakunnantien perusrparannushankkeen. Hanke aloitetaan 2023.

Vesimittarien vaihtamista EU-tyyppihyväksynnällä merkityiksi vakaustilain ja -asetuksen mukaisiksi mittareiksi jatkettiin. Vuoden 2022 aikana vaihdettiin 145 kiinteistön vesimittaria vakaustilain ja -asetuksen mukaisiin. Edelliset olivat nk. etäluettavia mittareita. Etäluettavien mittareiden osalta suurimittakaavaista vaihto-operaatiota ei vielä ole aloitettu.

Tärkeimmät investointikohteet vuonna 2022:

- Toimisto- ja varastorakennuksen rakentaminen
- Kirkkokallion vesitornin saneeraus
- Myllykylä jv saneeraus
- Alpinoja jv-pumppaamon saneeraus
- Turuntie 31 vj. saneeraus
- Kankaankujan ja Eteläkaari itään vj + jv rakentaminen
- Virttaan toiminta-alueen viemäröinti, suunnittelu
- Myrskylinnan alueen vj + jv saneeraus
- Inkiläntien vesijohto rakentaminen
- Sulajoen vedenottamo saneeraus

Uutta runkovesijohtoa rakennettiin seuraavasti:

- Inkilä Ø63 330 m
- Inkilä Ø50 1300 m
- Kaapelitie Ø50 60 m.

Rakennetut runkovesijohdot yhteensä 1690 m  
Runkovesijohdon kokonaispituus on 762 km.

Runkovesijohtoa saneerattiin Turuntiellä/Novida 250m ja Kirkkokallion vesitornilla 70 m.

Yleisöviheen johdosta Metsämaalla uusittiin vuotava vesijohto Koenjoen alituksen kohdalta.

Uutta runkoviemäriä rakennettiin seuraavasti:

- Vanha Alastarontie ø63 490 m paineviemäriä
- Kaapelitie ø50 60 m viettoviemäriä

Rakennetut jätevesiviemärit yhteensä 550 m.

Runkoviemärin kokonaispituus on 294 km.

Runkoviemäriä saneerattiin Myllykylän alueella 1052 m. Saneeratut jätevesikaivot yhteensä 36 kpl.

Jätevesipumppaamoista saneerattiin Alpinojan ja Saunapolun jätevesipumppaamot.

Kiinteistöjen vesijohtoja korjattiin 20 (2021 korjattu 16) kohteessa ja runkovesijohtoja 15 (22) kohteessa.

Vuonna 2022 laskutetun veden määrä oli 1 075 139 m<sup>3</sup> ja laskutetun jäteveden määrä oli 671 336 m<sup>3</sup>.

Keskuspuhdistamoon vastaanotettu ja siellä käsitelty sakokaivo- ja umpisäiliölietemäärä oli vuonna 2022 yhteensä 4714 m<sup>3</sup> (vuonna 2021 yhteensä 5 171 m<sup>3</sup>).

Suomen Asiakastieto Oy:n tiedotteen 05.01.2023 mukaan lakimuutos vähensi maksuhäiriöisten henkilöiden määrää. Vuoden 2022 lopussa maksuhäiriömerkintä oli Asiakastiedon mukaan 366 600 suomalaisella yksityishenkilöllä ja 39 600 yrityksellä. Maksuhäiriöisiä henkilöitä oli 22 700 vähemmän kuin vuosi sitten. Henkilöt saivat vuoden aikana yhteensä 1,8 miljoonaa uutta maksuhäiriömerkintää kokonaismäärän kasvaessa 5 prosentilla.

Maksuhäiriöiden suuri määrä näkyi edelleen myös Loimaan Vesi -liikelaitoksen toiminnassa mm. saatavien perintänä. Loimaan kaupungin päätöksen mukaisesti Loimaan Veden saatavien seurannan ja perinnän hoitaa Suomen Kuntaperintä Oy, jolle annettiin kertomusvuonna 1234 maksamatonta laskua perittäväksi. Suomen Kuntaperintä Oy lähetti 64 uhkaa tonttivesijohdon sulkemiseksi. Tonttivesijohtoja jouduttiin sulkemaan kolme kappaletta, joista kaksi avattiin maksusuorituksen jälkeen. Laskujen perintä työllistää myös huomattavasti laitoksen omaa toimistohenkilökuntaa, vaikka varsinainen perintä onkin ulkoistettu.

Loimaan Veden verkostoihin liittymiseksi solmittiin kertomusvuonna 18 liittymissopimusta, joista pelkästään jätevesiverkostoon liittyviä oli 0. Kiinteistöjen omistajanvaihdosten myötä asiakkuuksia vaihtui 162 (vuonna 2021 määrä oli 195). Edellä mainitun perusteella voi todeta liittymissopimuksia solmitun yhteensä 180.

Yhteistyötä naapurikuntien kanssa toteutettiin laadittujen sopimusten perusteella. Ypäjän kunta toimitti jätevedet Loimaan keskuspuhdistamolle. Lisäksi Ypäjälle toimitettiin talousvettä pienessä määrin. Parravahan Vesi Oy:lle myytiin vettä Uutilan vedenottamosta.

Loimaan kaupunki uudisti strategiansa loppuvuonna 2022 ja joka huomioitiin vuoden 2023 talousarvion laadinnassa.

## Olennaista taloudessa

Tuloslaskelman 2022 mukaan Loimaan Vesi -liikelaitoksen tilinpäätös muodostui alijäämäiseksi. Tulot alittivat budjetoidun. Myös menot alittivat budjetoidun.

Loimaan Vesi on toteuttanut toimintaansa siten, että toiminnan rahoittaminen on ollut mahdollista omilla toimintatuloilla. Sen on jatkossakin pystyttävä huolehtimaan vanhentuvista verkostoista ja laitoksista sekä samalla varmistettava uudisrakentamisen vaatimat vesihuoltopalvelut.

Loimaan Vesi on ollut talousarviovuotena kilpailukykyinen verrattaessa sitä taloudellisessa mielessä muihin maamme vesihuoltolaitoksiin. Loimaan Vesi -liikelaitoksen taksat ovat vuonna 2022 olleet valtakunnan keskitason alapuolella. Vesilaitosmaksujen vertailu ilmenee oheisesta liitteestä (liite 1). Laitokseen liittymisprosentti on kärkeässä käyttöveden osalta, ollen lähes 100.

Merkittävin yksittäinen talouden menoerä on keskusjätevedenpuhdistamon leasingmaksu. Loimaan Vesi varautui taloudenpidossaan vuosia uuden keskusjäteveden puhdistamon toteutukseen. Em. käyttämätöntä edellisten vuosien ylijäämää on mahdollista kohdistaa tulevina vuosina osin myös uusiin tulevien vuosien investointien toteutukseen.

Tilinpäätöksen ollessa jonkin verran negatiivinen tilikauden voidaan katsoa toteutuneen miltei suunnitellusti ja liikelaitoksen hyvä taloudellinen tilanne säilyy toistaiseksi ts. pitkän aikavälin tavoite toiminnan omavaraisuudesta säilyy. Kohdassa 7.1 on esitetty tärkeimmät talouden muutokset talousarvioon nähden. Myydyn veden määrä tulee tulevaisuudessa laskemaan sekä korjaus- ja investointikustannukset nousemaan. Ja jos suunnitellut lähivuosien investoinnit toteutuvat, on edellisten vuosien ylijäämä nopeasti käytetty. Tämä tuo paineita taksakorotuksiin ja uusien taksojen käyttöönottoon sekä toiminnan tehostamiseen.

## Sisäinen valvonta

Sisäistä valvontaa on toteutettu aiempien vuosien tapaan jatkuvana toimintana. Sisäinen valvonta on jakautunut sisäiseen tarkkailuun, sisäiseen tarkastukseen ja luottamushenkilöiden suorittamaan seurantaan.

Sisäisessä tarkkailussa on seurattu toiminnallisten ja taloudellisten tavoitteiden toteutumista sekä käyttösuunnitelman ja investointiohjelman toteutumista. Viranhaltijat ovat pitäneet päätöspöytäkirjaa päätöksistään, jotka ovat olleet sisäisessä ja luottamushenkilöiden tarkkailussa. Taloutta ja toimintaa on tarkasteltu osavuosikatsauksissa.

Sisäisessä tarkastuksessa laskujen tarkastajat ja hyväksyjät ovat varmistaneet, että tositteet ovat muodollisesti ja asiallisesti oikeita, että tavara, työsuoritus tai muu palvelu on saatu ja että tositteessa on oikea tilimerkintä. Irtain käyttöomaisuus on luetteloitu. Hankinnoissa on noudatettu erityisalojen hankintalakia. Hankinnoista on tehty asianmukaiset päätökset. Tilintarkastajat ovat suorittaneet virallisen tarkastuksen.

Johtokunnan puheenjohtaja ja jäsenet, kuten myös kaupunginhallituksen edustaja, ovat osaltaan mm. kokous- ja koulutusaineiston myötä suorittaneet seurantaan niin liikelaitoksen toiminnan kuin taloudenkin osalta.

## Riskienhallinta

Loimaan Vesi on toteuttanut riskienhallinnan tarkastelua valmiussuunnittelussa ja laitosten riskikohteiden kartoituksessa. Laitokselle on laadittu WSP (Water Safety Plan), jossa on kartoitettu puhtaan veden hankinnan ja jakelun riskit. Kaikille vedenottamoille on rakennettu valmiudet desinfiointiin nopeaan aloittamiseen.

## Kiitokset

Viime vuodet ovat sisältäneet merkittävää epävarmuutta Covid-19 viruksen aiheuttaman pandemian vuoksi. Vaikka pandemian rajoituksia alettiin purkamaan nopeasti heti vuoden alusta, otettiin toiminnassa silti huomioon laitoksen henkilökunnan suojaaminen virustartunnoilta huoltovarmuuskriittisellä toimialalla.

Osaava ja motivoitunut henkilöstö on selviytynyt välillä hyvinkin tiukasta työtilanteesta kiitettävästi. Pienessä organisaatiossa henkilökunnan hyvä yhteishenki on monella tavalla ratkaisevassa roolissa. Kiitän Loimaan Veden henkilökuntaa Loimaan vesihuollon hyväksi tehdystä ansiokkaasta työstä. Kiitän myös johtokuntaa, joka on päätöksillään tukenut vesihuollon toteutusta asiakkaiden parhaaksi.

Kimmo Virta  
johtaja

## 1.1 Loimaan Vesi -liikelaitoksen johtokunta ja henkilökunta

Loimaan Veden toimintaa ohjaa ja valvoo johtokunta.

Loimaan kaupunginvaltuuston 27.09.2021 hyväksymän hallintosäännön muutoksen mukaan Loimaan Vesi -liikelaitoksen johtokunta toimii hallituksen alaisena johtokuntana.

Johtokunnassa on 6 jäsentä ja yhtä monta henkilökohtaista varajäsentä.

### *Johtokunnan jäsenet      Varajäsenet*

Puheenjohtaja:

Helin Mika

Haapanen Marjut

Varapuheenjohtaja:

Punki Henriikka

Arvola Tuija-Maija

Heilala Teemu

Koivisto Juho 14.11.2022 saakka

Mutala Mika 14.11.2022 alkaen

Kannisto Katriina

Kannisto Kimmo

Repo Teijo

Ojala Jouni

Vuorinen Annareeta

Aronoja Esa

Johtokunnan kokouksiin ovat osallistuneet lisäksi:

Ek-Marjamäki Teija

kaupunginhallituksen puheenjohtaja

Leppäjoki Kari

kaupunginhallituksen edustaja

Virta Kimmo

johtaja

Lehto Tiina

palvelusihteeri

Kertomusvuoden aikana Loimaan Veden johtokunta on pitänyt 5 kokousta, joissa käsiteltiin yhteensä 51 asiaa.

### *Loimaan Veden henkilökunta vuonna 2022:*

Ahonen Ari

työpäällikkö

Erkkilä Timo

putkiasentaja

Hakala Armi

palvelusihteeri

Heikkilä Tomi

vesilaitoksenhoitaja 10.06.2022 saakka

Holkeri Simo

vesilaitoksenhoitaja

Häyhä Antti

vesilaitoksenhoitaja

Karinen Esko

putkiasentaja 31.05.2022 saakka (eläkkeelle)

Lehto Tiina

palvelusihteeri

Nurminen Jari

putkiasentaja

Pakkanen, Ville

putkiasentaja

Rasi Juha

työnjohtaja/tiimivastaava

Rinne Hannu

vesilaitoksenhoitaja

Saikkonen Toni

vesilaitoksenhoitaja 14.12.2022 alkaen

Silvennoinen Marko

vesilaitoksenhoitaja

Virta Kimmo

johtaja

Vakinaisen henkilökunnan keski-ikä vuoden 2022 lopussa oli n. 54,3 vuotta.



## 1.2 Valtuuston päättämät liikelaitokselle asetetut toiminnan ja talouden tavoitteet 2022 ja niiden toteutuminen

### 1.2.1 Toiminnan tavoitteet 2022

*Sosiaali- ja terveysministeriön päätöksen mukaisten talousveden laatuvaatimusten täyttäminen.*

*Länsi-Suomen ympäristölupaviraston 18.12.2009 myöntämän jäteveden johtamisluvan mukaisten ehtojen täyttäminen (keskuspuhdistamo).*

### 1.2.2 Toiminnan tavoitteiden toteutuminen 2022

Loimaan Vesi täytti sosiaali- ja terveysministeriön päätöksen mukaiset talousveden laatuvaatimukset.

Loimaan Vesi täytti keskuspuhdistamon osalta Länsi-Suomen ympäristölupaviraston 18.12.2009 myöntämän jäteveden johtamisluvan mukaiset ehdot.

### 1.2.3 Talouden tavoitteet 2022

*Loimaan Veden taloutta tulee hoitaa vuonna 2022 siten, että pitkällä aikavälillä on mahdollista kattaa vesihuoltolaitoksen investoinnit, operatiiviset kustannukset sekä toimitilojen leasing-vuokratkustannukset.*

*Loimaan Veden taloudelliseksi tavoitteeksi asetetaan kaupungille maksettava 0,0 %:n suuruinen korvaus peruspääomasta 3 977 464,37 euroa, joka vuodelle 2022 tulee olemaan 0,00 euroa.*

*Vuotuiset investointimenot ovat enintään 1 985 000 euroa.*

### 1.2.4 Talouden tavoitteiden toteutuminen 2022

Loimaan Veden tilikausi muodostui alijäämäiseksi.

Loimaan Vesi maksoi vuonna 2022 Loimaan kaupungille peruspääomasta 3 977 464,37 € tuottoa 0,0 % eli 0,00 €.

Vuotuiset investoinnit ovat olleet noin 1 421 435 euroa. Investointien alittuminen budjetoidusta johtui kaupungin teknisen toimen kanssa yhteistyössä tehtävien hankkeiden aloituksen siirtymisestä vuodelle 2023.

Loimaan Vesi on toteuttanut kaupunginvaltuuston asettamat toiminnalliset ja taloudelliset tavoitteet edellä esitetyn mukaisesti.

### 1.3 Johtokunnan päättämät sitovat toiminnan ja talouden tavoitteet 2022

#### 1.3.1 Toiminnan tavoitteet 2022

*Laskuttamattoman veden määrä on alle 16 %. (vuonna 2020 24 %)*

*Kypsytyskentän (maanparannusaineen valmistus Kirveskallion kompostointialueella) täyttöaste elokuussa on enintään 20 % (vuonna 2021 10 %).*

#### 1.3.2 Toiminnan tavoitteiden toteutuminen 2022

Laskuttamattoman veden määrä oli 26,15 % (23,71 % vuonna 2021).

Kypsytyskentän (maanparannusaineen valmistus Kirveskallion kompostointialueella) täyttöaste elokuussa oli 30 %.

#### 1.3.3 Talouden tavoitteet 2022

*Tilikausi muodostunee ylijäämäiseksi. Investointeja kohdennetaan toimisto- ja varastorakennuksen rakentamiseen ja mahdollisimman paljon verkostosaneerauksiin.*

#### 1.3.4 Talouden tavoitteiden toteutuminen 2022

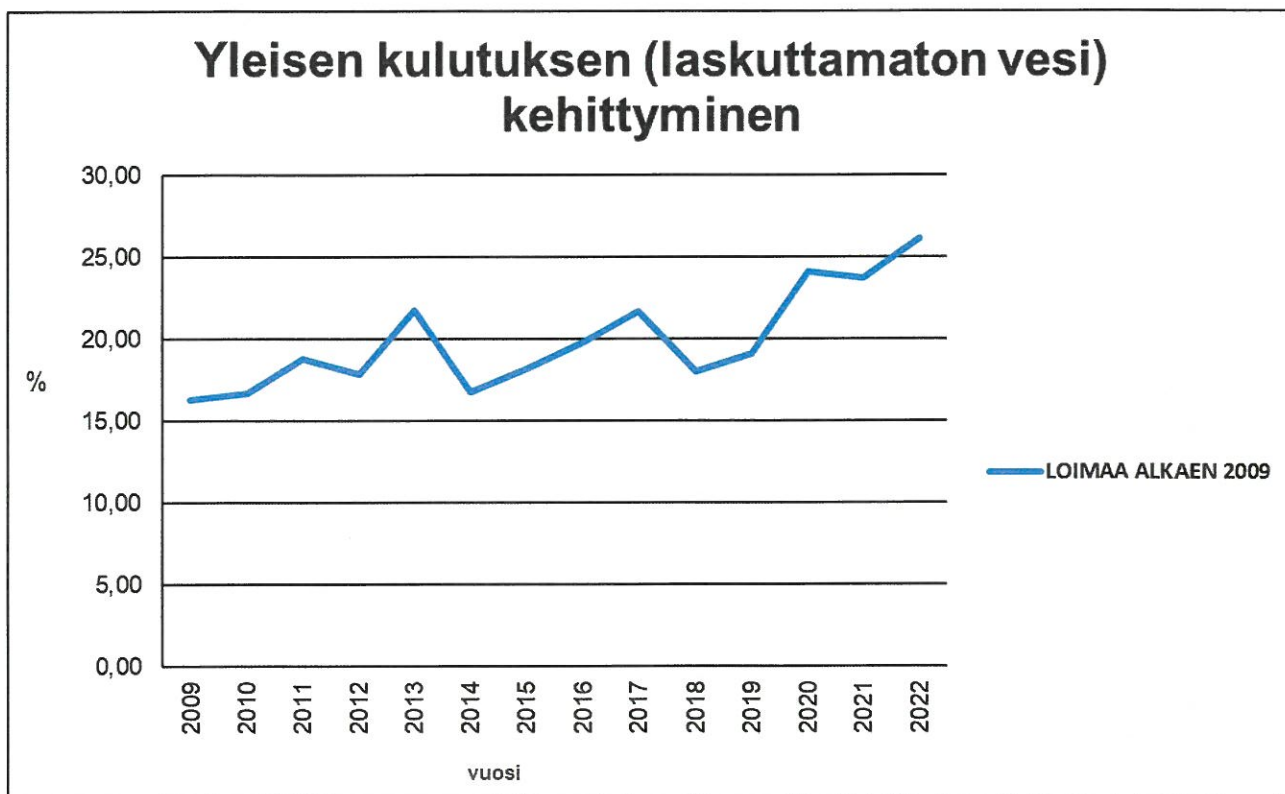
Liikelaitoksen tilikauden alijäämä on noin -125 497 euroa.

Merkittävät poikkeamat talousarvioon nähden on kerrottu kohdassa 7.1.

Toimisto- ja varastorakennuksen rakentaminen valmistui. Verkostosaneerausta on toteutettu suunnittelu- ja toteutusin.

Loimaan Vesi on toteuttanut johtokunnan asettamat toiminnalliset ja taloudelliset tavoitteet edellä esitetyn mukaisesti.

## 1.4 Laskuttamattoman vedenkulutuksen muutoksen seuranta



Vuotovesi tai laskuttamaton vesi (Non-Revenue Water, NRW) kuvaa veden toimituksen tehottomuutta siirto- ja jakeluverkostoissa laskutettuun vesimäärään suhteutettuna. Joissakin järjestelmissä tämä voi olla hyvin merkittävä osuus koko vesituotannosta. Vuotovesiongelma maailmanlaajuisesti ja vuotovesien määrät vaihtelevat paljon (5–55 %) maittain ja alueittain.

Laskuttamaton vesi koostuu useista tekijöistä. Laskuttamattomaan veteen sisältyy Loimaalla mm. katujen, pihojen yms. asfalttitoissa tarvittava vesi, muutamien jääkenttien kasteluvesi sekä palolaitoksen käyttämä paloposteista otettu vesi ja uusien verkostojen käyttöönotossa käytetty verkostojen huuhteluvesi. Suurimpana laskuttamattoman veden arvoa nostavana voinee kuitenkin pitää vuotovettä.

Vesi-instituutin tutkimusjulkaisun, Vesijohtomateriaalien vauriot ja käyttöikä suomessa, mukaan keskimääräinen laskuttamattoman veden määrä keskiuurissa laitoksissa on 17,9 %. Jakelu ja tonttijohtojen on todettu aiheuttavan n. 90 % vesijohtoverkon vuodoista.

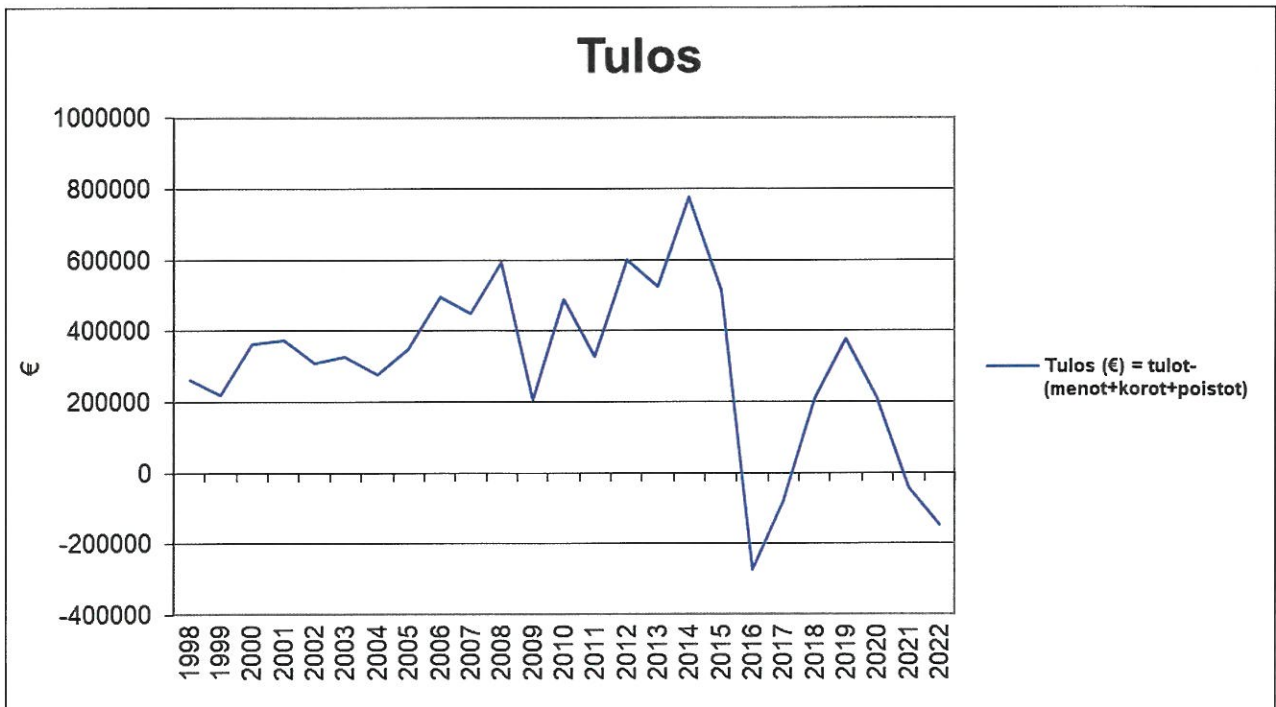
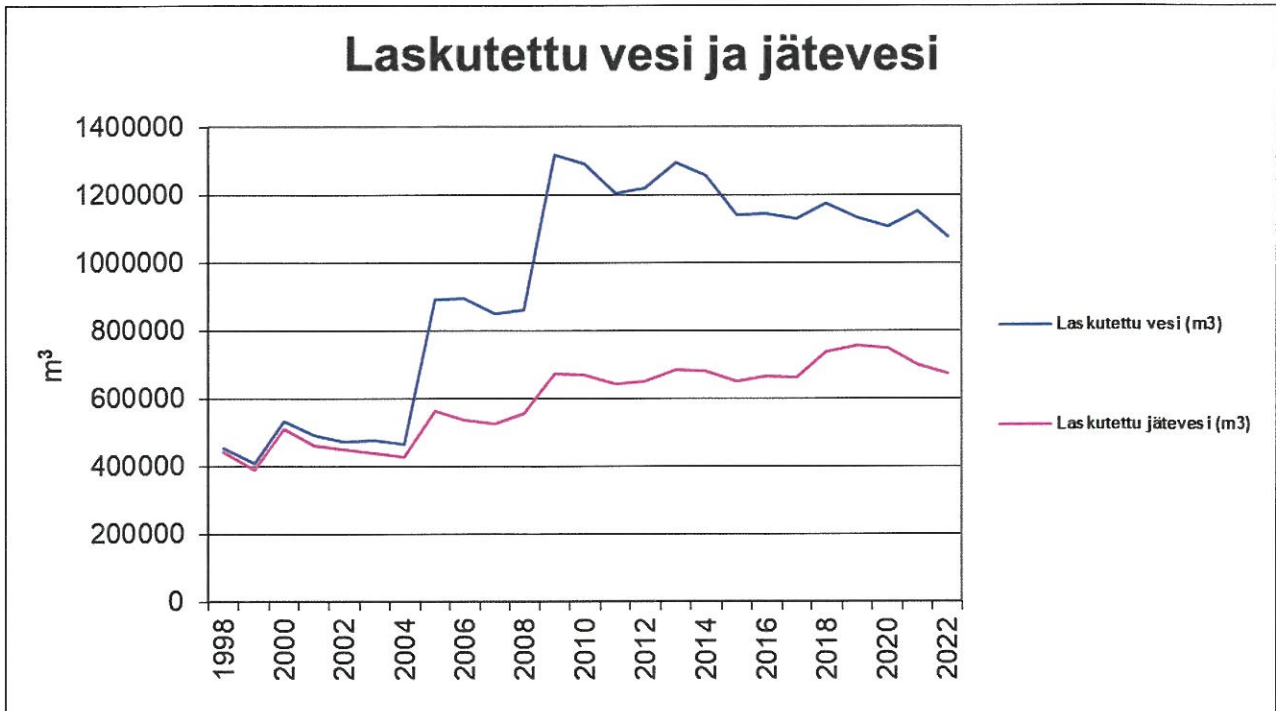
Vesi- ja viemärlaitosyhdistyksen tunnuslukujärjestelmässä on mainittu, että hyvän tunnusluvun suositusarvona on pidetty 10 %. Käytännössä suositusarvon saavuttaminen on useille vesihuoltolaitoksille hyvin vaikeaa. Varsinaista toimenpiderajaa ei kirjallisuudessa esiinny, mutta sellaisena voitaisiin pitää esimerkiksi 20–25 %.

Vesilaitosyhdistyksen julkaisussa *Välttämätön vesi* vuodelta 2012 mainitaan vesilaitosten tuottamasta verkostoon pumpatusta talousvedestä jäävän laskuttamatta 18,4 %.

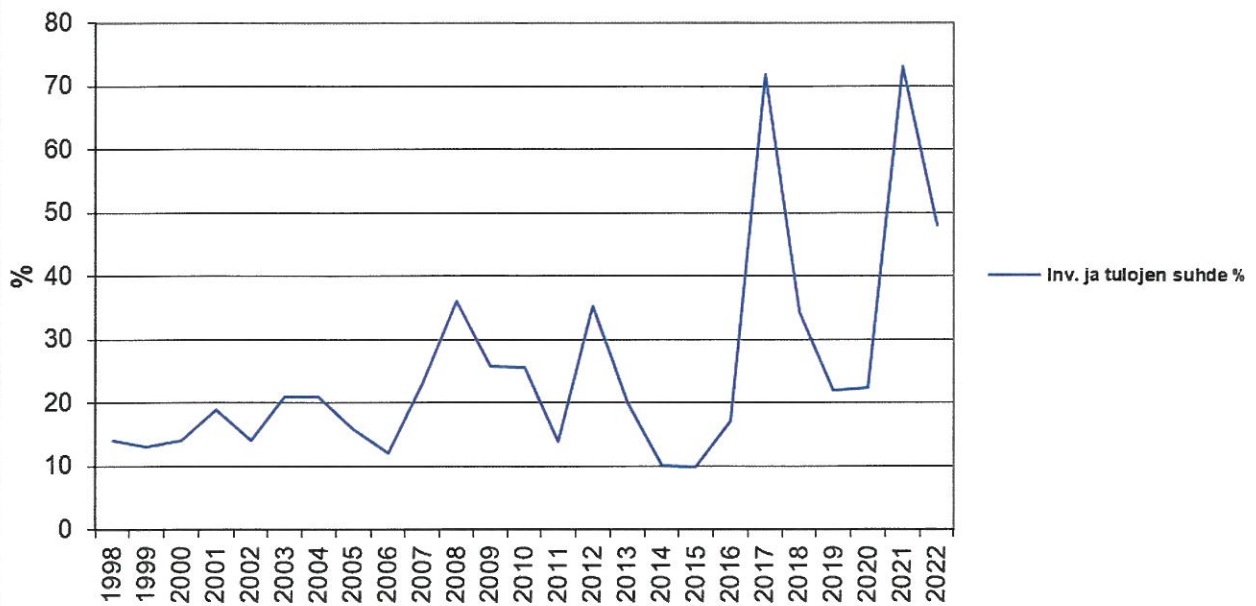
Loimaan Veden jakeluverkoston kautta johdetun laskuttamattoman veden määrä suhteessa pumpattuun vesimäärään vuonna 2022 oli 26,15 % (2021 luku oli 23,71 %), jota lukua voidaan pitää tyydyttävänä.

Kertomusvuoden aikana Loimaan Vesi korjasi kiinteistöjen tonttijohtoja ja runkovesijohtoja yhteensä 35 kohteessa (vuonna 2021 kohteita oli 38).

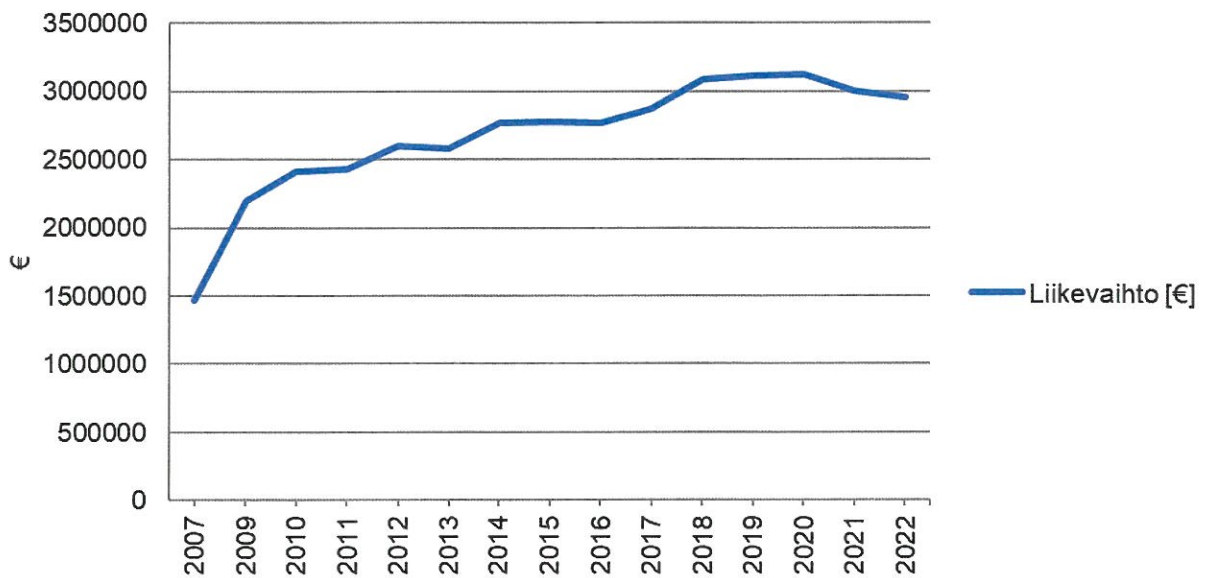
## 1.5 Tiettyjen mittarien muutoksen seuranta



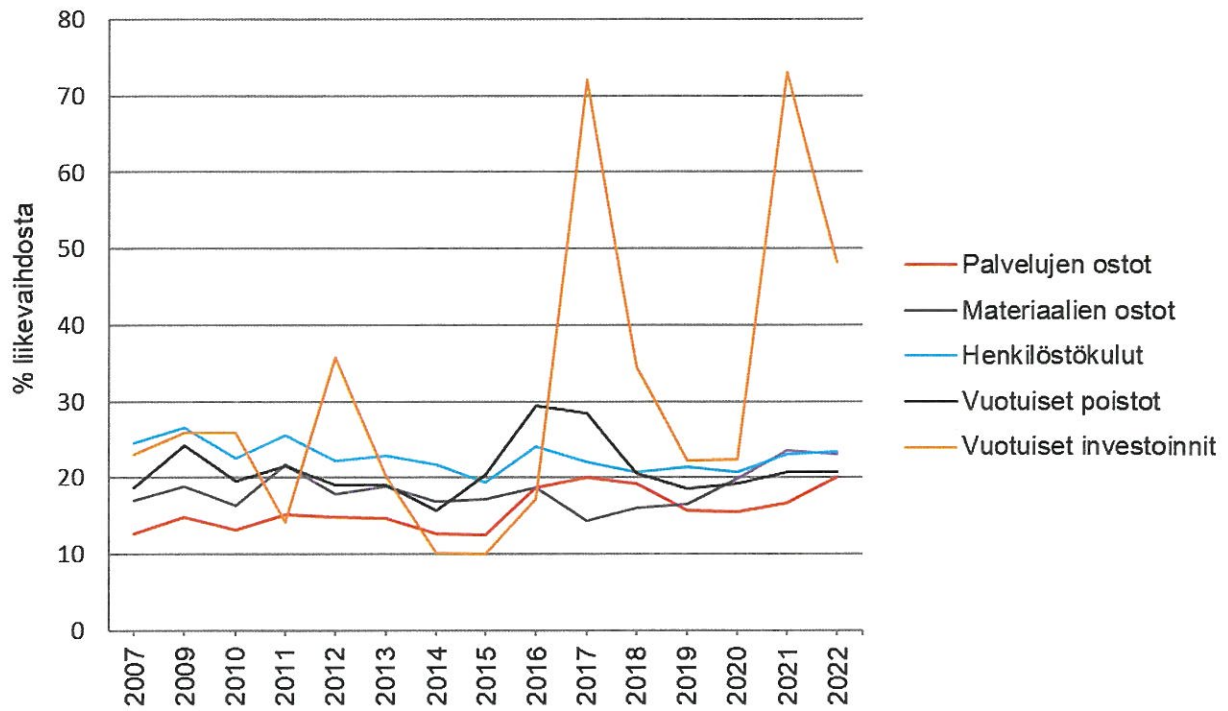
## Investointien ja tulojen suhde



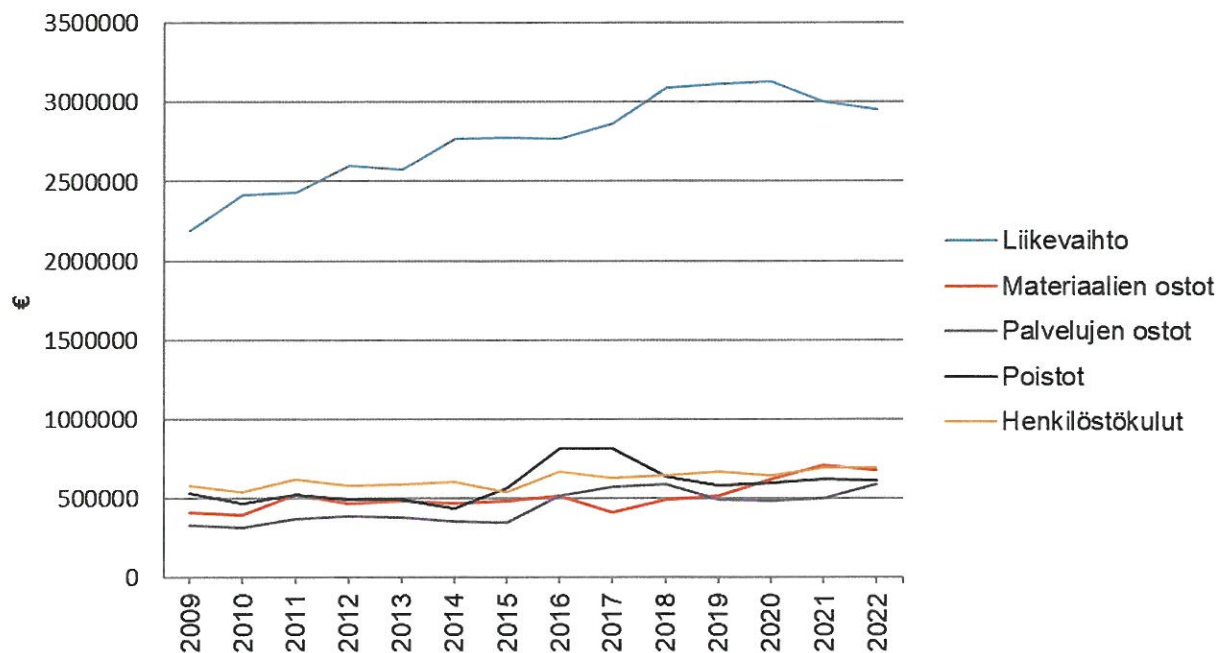
## Liikevaihdon kehitys



## Tasapainotetun mittariston arvoja



## Liikevaihto, merkittävimmät menot sekä poistot 2009-2022



## 1.6. Laskennallinen veden ja jäteveden hinta vuonna 2022

Veden käyttömaksu (euroa/m <sup>3</sup> , alv. 24 %)	<b>1,39</b>
Jäteveden käyttömaksu (euroa/m <sup>3</sup> , alv. 24 %)	<b>2,80</b>

	2022
Laskutettu vesi (m <sup>3</sup> )	1075139
Laskutettu jätevesi (m <sup>3</sup> )	671336

	vesi (€)	jätevesi (€)
Hallinto	157 427	157 427
Vedenottamot	303 620	
Vesijohtoverkosto	427 155	
Viemäriverkosto ja pumppaamot		730 592
Ypäjä-Loimaa siirtoviemäri		27 243
Niinirinteen pienpuhdistamo		1 416
Kuivatun lietteen kompostointi		64 181
Keskusjätevedenpuhdistamo		1 028 155
Veden ja jäteveden myyntikulut	25 651	24 848
Laskutustyöt	67 296	67 296
	<b>981 149</b>	<b>2 101 159</b>
Korkokulut	-52	-52
Muut rahoituskulut	81	81
	<b>29</b>	<b>29</b>
Oppisopimuskoulutuksen koul.korvaukset		240
Muut myyntituotot	63 791	95 687
Perusmaksut	216 222	
Liittymismaksut	15 589	23 383
Sprinklerimaksut	896	
Muut rahoitustulot (korot ja viivästysmaksut)	1 265	1 265
	<b>297 762</b>	<b>120 574</b>
<b>Yhteensä</b>	<b>683 416</b>	<b>1 980 614</b>
Em. luvut sis. suunn. poistoja yhteensä 611753,71 euroa		
Laskennallinen hinta euroa/m <sup>3</sup> (alv. 0 %), vesi ja jätevesi	<b>0,64</b>	<b>2,95</b>
Laskennallinen hinta euroa/m <sup>3</sup> (alv. 24 %), vesi ja jätevesi	<b>0,79</b>	<b>3,66</b>

Laskennallinen veden käyttömaksu alittaa voimassa olleen käyttömaksun.  
Laskennallinen jäteveden käyttömaksu ylittää voimassa olleen käyttömaksun.

## 2 TILIKAUDEN TULOKSEN MUODOSTUMINEN

## 2.1 Kunnallisen liikelaitoksen tuloslaskelma

	01.01.-31.12.2022		01.01.-31.12.2021	
	euroa		euroa	
<b>Liikevaihto</b>	2 954 339,53		2 996 892,84	
Liiketoiminnan muut tuotot			1 781,38	
Muut toimintatuotot			1 781,38	
Materiaalit ja palvelut				
Aineet, tarvikkeet ja tavarat	-679 381,28		-706 709,03	
Palvelujen ostot	<u>-592 312,11</u>	-1 271 693,39	<u>-501 800,40</u>	-1 208 509,43
Henkilöstökulut				
Palkat ja palkkiot	-553 714,79		-554 598,45	
Henkilöstösivukulut				
Eläkekulut	-115 165,93		-117 036,00	
Muut henkilöstösivukulut	<u>-20 615,34</u>	-689 496,06	<u>-18 211,22</u>	-689 845,67
Poistot ja arvonalentumiset				
Suunnitelman mukaiset poistot		-611 753,71		-620 394,24
Liiketoiminnan muut kulut		-530 433,06		-523 458,02
<b>Liikeyli-/alijäämä</b>		-149 036,69		-43 533,14
Rahoitustuotot ja kulut:				
Muut rahoitustuotot	2 529,21		3 060,23	
Korvaus peruspääomasta				
Muut rahoituskulut	<u>-58,04</u>	2 471,17	<u>-492,50</u>	2 567,73
<b>Yli-/alijäämä ennen satunnaisia eriä</b>		-146 565,52		-40 965,41
<b>Yli-/alijäämä ennen varauksia</b>		-146 565,52		-40 965,41
Poistoeron lisäys/vähennys		21 068,72		22 824,90
<b>Tilikauden yli-/alijäämä</b>		-125 496,80		-18 140,51

## LIKELAITOKSEN TUNNUSLUVUT

Sijoitetun pääoman tuotto, %	-1,31 %	-0,31 %
Kunnan sijoittaman pääoman tuotto, %	-1,13 %	-0,31 %
Voitto, %	-4,96 %	-1,37 %



### 3 TOIMINNAN RAHOITUS

#### 3.1 Kunnallisen liikelaitoksen rahoituslaskelma

	2022	2021
<b>Toiminnan rahavirta</b>		
Liikelyli-/alijäämä	-149 036,69	-43 533,14
Poistot ja arvonalentumiset	611 753,71	620 394,24
Rahoitustuotot ja -kulut	2 471,17	2 567,73
Tulorahoituksen korjauserät		-1 781,38
	<u>465 188,19</u>	<u>577 647,45</u>
<b>Investointien rahavirta</b>		
Investointimenot	-1 421 434,76	-2 197 130,09
Pysyvien vastaavien hyöd.luovutu		5 024,19
Toiminnan ja investointien rahavirta	<u>-956 246,57</u>	<u>-1 614 458,45</u>
<b>Rahoituksen rahavirta</b>		
Antolainasaamisten muutokset		
Antolainasaamisten lisäykset		
Muut maksuvalmiuden muutokset		
Saamisten muutos kunnalta	1 425 000,00	930 000,00
Saamisten muutos muilta	-111 760,22	-36 252,16
Korottomien velkojen muutos kunnalta	12 844,32	6 045,13
Korottomien velkojen muutos muilta	-162 926,49	182 983,75
Rahoituksen rahavirta	<u>1 163 157,61</u>	<u>1 082 776,72</u>
<b>Rahavarojen muutos</b>	206 911,04	-531 681,73
Rahavarojen muutos		
Rahavarat 31.12.	559 307,47	352 396,43
Rahavarat 1.1.	<u>352 396,43</u>	<u>884 078,16</u>
	206 911,04	-531 681,73

#### LIIKELAITOKSEN TUNNUSLUVUT

Toiminnan ja investointien rahavirran kertymä 5 vuodelta, €	-2.413.712	-2.791.708
Investointien tulorahoitus, %	32,73 %	26,43 %
Lainanhoitokate	-	-
Kassan riittävyys, pv	52 pv	28 pv
Quick ratio=maksuvalmiussuhde	5,81	6,13
Current ratio=käyttöpääomasuhde	5,81	6,13

## 4 TASETARKASTELU

## 4.1 Kunnallisen liikelaitoksen tase

	2022 SALDO 31.12 euroa	2022 AVAUSTASE euroa
<b>TASE</b>		
<b>VASTAAVAA</b>		
<b>PYSYVÄT VASTAAVAT</b>		
Aineelliset hyödykkeet		
Maa- ja vesialueet	8 372	8 372
Kiinteät rakenteet ja laitteet	7 032 522	7 314 047
Koneet ja kalusto	74 250	101 602
Ennakkomaks. ja keskener. hankinn.	3 044 359	1 925 801
Sijoitukset		
Muut saamiset	77 510	77 510
<b>VAIHTUVAT VASTAAVAT</b>		
Saamiset		
Lyhytaikaiset saamiset		
Myyntisaamiset	278 658	150 963
Saamiset kunnalta	2 500 000	3 925 000
Muut saamiset	17 530	33 002
Siirtosaamiset	721	1 184
Rahat ja pankkisaamiset	559 307	352 396
<b>VASTAAVAA</b>	<b>13 593 230</b>	<b>13 889 878</b>

	2022	2022
	SALDO 31.12	AVAUSTASE
	euroa	euroa
<b>VASTATTAVAA</b>		
OMA PÄÄOMA		
Peruspääoma	3 977 464	3 977 464
Edellisten tilikausien yli-/alijäämä	8 827 323	8 827 323
Tilikauden yli-/alijäämä	-125 497	
POISTOERO JA VAPAAEHTOISET VARAUKSET		
Poistoero	270 859	291 928
VIERAS PÄÄOMA		
Pitkäaikainen		
Muut velat	64 355	64 355
Lyhytaikainen		
Saadut ennakot	1 244	500
Ostovelat	194 672	363 348
Korottomat velat kunnalta	264 454	251 610
Muut velat	6 999	188
Siirtovelat	111 356	113 161
<b>VASTATTAVAA</b>	<b>13 593 230</b>	<b>13 889 878</b>

#### LIIKELAITOKSEN TUNNUSLUVUT

Omavaraisuus, %	95,28 %	94,29 %
Suhteellinen velkaantuneisuus, %	21,73 %	26,43 %
Kertynyt ylijäämä, 1.000 €	8.702	8.827
Lainakanta 31.12., 1.000 €	0	0
Lainat ja vuokravastuut 31.12., 1.000 €	10.803	8.935
Lainasaamiset 31.12., 1.000 €	0	77,5

## 5 KOKONAISTULOT JA –MENOT 2022

Kokonaistulojen ja -menojen laskelma laaditaan tuloslaskelmasta ja rahoituslaskelmasta.

<b>Tulot</b>	<b>euroa</b>	<b>%</b>	<b>Menot</b>	<b>euroa</b>	<b>%</b>
<b>Varsinainen toiminta</b>	<b>2 956 869</b>	<b>100</b>	<b>Varsinainen toiminta</b>	<b>2 491 681</b>	<b>64</b>
Toimintatuotot	2 954 340	100	Toimintakulut	2 491 623	64
Verotulot	0	0	- valmistus omaan käyttöön	0	0
Valtionosuudet	0	0	Korvaus peruspääomasta	0	0
Korkotuotot	0	0	Korkokulut	0	0
Muut rahoitustuotot	2 529	0	Muut rahoituskulut	58	0
Tulorahoituksen korjauserät	0	0	Tulorahoituksen korjauserät	0	0
<b>Investoinnit</b>	<b>0</b>	<b>0</b>	<b>Investoinnit</b>	<b>1 421 435</b>	<b>36</b>
Rahoitusosuudet			Investointimenot	1 421 435	36
investointimenoihin	0	0	Investointitulot	0	0
Pys.vast.hyöd luovutustulot	0	0	<b>Rahoitustoiminta</b>	<b>0</b>	<b>0</b>
<b>Rahoitustoiminta</b>	<b>0</b>	<b>0</b>	Antolainasaamisten		
Antolainasaamisten			vähennykset	0	0
vähennykset	0	0	Antolainasaamisten lisäykset	0	0
Pitkäaikaisten lainojen lisäys	0	0	Pitkäaikaisten lainojen vähennys	0	0
Lyhytaikaisten lainojen lisäys	0	0	Lyhytaikaisten lainojen väh.	0	0
Oman pääoman lisäykset	0	0	Oman pääoman vähennykset	0	0
<b>Kokonaistulot</b>	<b>2 956 869</b>	<b>100</b>	<b>Kokonaismenot</b>	<b>3 913 115</b>	<b>100</b>

Täsmäytys:

Kokonaismenot-kokonaistulot	956 247
Muut maksuvalmiuden muutokset- rahavarojen muutos	956 247

## 6 JOHTOKUNNAN ESITYS TILIKAUDEN TULOKSEN KÄSITTELYSTÄ

Loimaan Vesi -liikelaitoksen vuoden 2022 tilikauden tulos on alijäämäinen -125 496,80 €. Loimaan Vesi -liikelaitoksen johtokunta esittää, että tilikauden alijäämä siirretään taseen kohtaan oma pääoma / edellisten tilikausien yli-/alijäämä.

## 7 TALOUSARVION TOTEUTUMINEN

## 7.1 Käyttötalousosa

	Talousarvio 2 022	Toteutuma 2 022	Poikkeama 2 022
Liikevaihto	3 136 300	2 954 340	181 960
Materiaalit ja palvelut	-1 174 700	-1 271 693	96 993
Henkilöstökulut	-787 300	-689 496	-97 804
Poistot ja arvonalentumiset	-684 700	-611 754	-72 946
Liiketoiminnan muut kulut	-508 300	-530 433	22 133
<b>Liikelyli-/alijäämä</b>	<b>-18 700</b>	<b>-149 037</b>	<b>130 337</b>
Rahoitustuotot ja -kulut	2 600	2 471	129
<b>Yli-/alijäämä ennen sat. eriä</b>	<b>-16 100</b>	<b>-146 566</b>	<b>130 466</b>
<b>Yli-/alijäämä ennen varauksia</b>	<b>-16 100</b>	<b>-146 566</b>	<b>130 466</b>
Poistoerän lisäys/vähennys	21 000	21 069	-69
<b>Tilikauden yli-/alijäämä</b>	<b>4 900</b>	<b>-125 497</b>	<b>130 397</b>

Merkittävät poikkeamat talousarvioon nähden olivat;

Liikevaihto toteutui talousarviossa esitettyyn nähden noin 182 000 euroa pienempänä. Veden myynnistä saatavat tulot olivat noin 58 000 euroa talousarviossa esitettyä pienemmät. Tästä noin puolet selittyy kaupungin omien kiinteistöjen veden kulutuksen pienenemisenä. Muuten veden käyttöä vähentävät yleinen veden käytön vähenemä, kaupungin asukasluvun lasku sekä elämisen kustannustason yllättävän nousun tuoma säästöpainne. Vastaavasti myydyin veden määrän pieneneminen vaikuttaa jätevesimaksuista saataviin tuloihin, jotka olivat noin 105 000 euroa talousarviossa arvioitua pienemmät. Merkittävin poikkeama jätevesimaksutuloissa syntyi vanhalta kaatopaikalta vastaanotettavien vesien osalta. Talousarviossa oli käytetty aiempien vuosien virtausmääriä. Virtausmäärä oli kuitenkin sittemmin tarkistettu huomattavasti aiempaa pienemmäksi ja josta syystä tämän osalta tulot olivat noin 143 000 euroa arvioitua pienemmät.

Materiaalien ja palveluiden hankinnat ylittivät talousarvion noin 97 000 eurolla. Merkittävimpänä yksittäisenä vaikuttajana on ennakoitua suuremmat viemäriverkoston huoltokustannukset. Myös puhdistamon ja vesijohtoverkoston huoltoon käytettiin ennakoitua enemmän varoja.

Henkilöstökulut alittivat arvion noin 98 000 eurolla (henkilöstöjärjestelyt).

## 7.2 Investoinnit

Loimaan Vesi -liikelaitos	Talousarvio 2 022	Toteutuma 2 022	Poikkeama 2 022
Toimintamenot	-1 985 000	-1 421 435	-563 565
Toimintatulot			
<b>Netto</b>	<b>-1 985 000</b>	<b>-1 421 435</b>	<b>-563 565</b>

Investointimäärärahoja kohdistettiin vuonna 2022 seuraaviin investointikohteisiin:

- Toimisto- ja varastorakennuksen rakentaminen
- Kirkkokallion vesitornin saneeraus
- Myllykylä jv saneeraus

- Alpinoja jv-pumppaamon saneeraus
- Turuntie 31 vj. saneeraus
- Kankaankujan ja Eteläkaari itään vj + jv rakentaminen
- Virtaan toiminta-alueen viemärointi
- Myrskylinnan alueen vj + jv saneeraus
- Inkiläntien vesijohto rakentaminen
- Sulajoen vedenottamo saneeraus
- Johtokartan ylläpito

Toteuttamatta jäivät seuraavat investoinnit, jotka siirrettiin vuodelle 2023:

- Satakunnantien saneeraus
- Väinämöisenkadun vesijohdon ja jätevesiviemäriin saneeraus, suunnittelu

## 7.3. Rahoitusosa

	Talousarvio	Toteutuma	Poikkeama
	2 022	2 022	2 022
<b>Toiminnan ja invest. rahavirta</b>			
Toiminnan rahavirta			
Liikeyli- /alijäämä	-18 700	-149 037	130 337
Poistot ja arvonalentumiset	684 700	611 754	72 946
Rahoitustuotot ja -kulut	2 600	2 471	129
Tulorahoituksen korjauserät			0
Toiminnan rahavirta	<u>668 600</u>	<u>465 188</u>	<u>203 412</u>
Investointien rahavirta			
Investointimenot	-1 985 000	-1 421 435	-563 565
Pysyvien vastaavien hyöd.luovutu			0
Investointien rahavirta	<u>-1 985 000</u>	<u>-1 421 435</u>	<u>-563 565</u>
Toiminnan ja invest. rahavirta	<b>-1 316 400</b>	<b>-956 247</b>	<b>-360 153</b>
<b>Rahoituksen rahavirta</b>			
Muut maksuvalmiuden muutokset			
Saamisten muutos kunnalta		1 425 000	-1 425 000
Saamisten muutos muilta		-111 760	111 760
Korottomien velkojen muutos kunn		12 844	-12 844
Korottomien velkojen muutos muil		-162 926	162 926
Muut maksuvalmiuden muutokset		<u>1 163 158</u>	<u>-1 163 158</u>
Rahoituksen rahavirta		<b>1 163 158</b>	<b>-1 163 158</b>
<b>Rahavarojen muutos</b>	<b>-1 316 400</b>	206 911	-1 523 311
Rahavarat 31.12.		559 307	-559 307
Rahavarat 1.1.		<u>352 396</u>	<u>-352 396</u>
Rahavarojen muutos	<b>0</b>	<b>206 911</b>	<b>-206 911</b>

## 8 TULOSLASKELMA

Loimaan Vesi -liikelaitos

Sivu 1  
15.02.2023  
10:09:38  
EUR

T o t e u t u m a t

Ulkoinen 01.01.2022 - 31.12.2022

	Toteutuma 2022	Toteutuma 2021
<b>TULOSLASKELMA</b>		
<b>LIKEVAIHTO</b>		
MYNTITUOTOT	2.954.339,53	2.996.892,84
LIKEVAIHTO	2.954.339,53	2.996.892,84
LIIKETOIMINNAN MUUT TUOTOT		
MUUT TOIMINTATUOTOT		1.781,38
LIIKETOIMINNAN MUUT TUOTOT		1.781,38
MATERIAALIT JA PALVELUT		
AINEET, TARVIKKEET JA TAVARAT	-679.381,28	-706.709,03
PALVELUJEN OSTOT	-592.312,11	-501.800,40
MATERIAALIT JA PALVELUT	-1.271.693,39	-1.208.509,43
HENKILÖSTÖKULUT		
PALKAT JA PALKKIOT	-553.714,79	-554.598,45
HENKILÖSTÖSIVUKULUT		
ELÄKEKULUT	-115.165,93	-117.036,00
MUUT HENKILÖSTÖSIVUKULUT	-20.615,34	-18.211,22
HENKILÖSTÖSIVUKULUT	-135.781,27	-135.247,22
HENKILÖSTÖKULUT	-689.496,06	-689.845,67
POISTOT JA ARVONALENTUMISET		
SUUNNITELMAN MUKAISET POISTOT	-611.753,71	-620.394,24
POISTOT JA ARVONALENTUMISET	-611.753,71	-620.394,24
LIIKETOIMINNAN MUUT KULUT	-530.433,06	-523.458,02
LIIEKEYLI-/ALIJÄÄMÄ	-149.036,69	-43.533,14
MUUT RAHOITUSTUOTOT	2.529,21	3.060,23
MUUT RAHOITUSKULUT	-58,04	-492,50
RAHOITUSTUOTOT JA KULUT	2.471,17	2.567,73
YLI-/ALIJÄÄMÄ ENNEN SAT. ERIÄ	-146.565,52	-40.965,41
YLI-/ALIJÄÄMÄ ENNEN VARAUKSIA	-146.565,52	-40.965,41
POISTOERON LISÄYS/VÄHENNYS	21.068,72	22.824,90
TILIKAUDEN YLI-/ALIJÄÄMÄ	-125.496,80	-18.140,51



## 9 RAHOITUSLASKELMA

Loimaan Vesi -liikelaitos

Sivu 1  
15.02.2023  
10:11:55  
EUR

T o t e u t u m a t

Ulkoinen 01.01.2022 - 31.12.2022

	Toteutuma 2022	Toteutuma 2021
<b>RAHOITUSLASKELMA</b>		
<b>TOIMINNAN JA INVEST. RAHAVIRTA</b>		
TOIMINNAN RAHAVIRTA		
LIIKEYLI-/ALIJÄÄMÄ	-149.036,69	-43.533,14
POISTOT JA ARVONALENTUMISET	611.753,71	620.394,24
RAHOITUSTUOTOT JA -KULUT	2.471,17	2.567,73
TULORAHOITUKSEN KORJAUSERÄT		-1.781,38
TOIMINNAN RAHAVIRTA	465.188,19	577.647,45
INVESTOINTIEN RAHAVIRTA		
INVESTOINTIMENOT	-1.421.434,76	-2.197.130,09
PYSYVIEN VASTAAVIEN HYÖD.LUOVUTU KÄYTTÖOMAISUUDEN MYYNTIVOITOT/- PYSYVIEN VASTAAVIEN HYÖD.LUOVUTU		5.024,19
INVESTOINTIEN RAHAVIRTA	-1.421.434,76	-2.192.105,90
TOIMINNAN JA INVEST. RAHAVIRTA	-956.246,57	-1.614.458,45
<b>RAHOITUKSEN RAHAVIRTA</b>		
MUUT MAKSUVALMIUDEN MUUTOKSET		
SAAMISTEN MUUTOS KUNNALLA	1.425.000,00	930.000,00
SAAMISTEN MUUTOS MUILTA	-111.760,22	-36.252,16
KOROTTOMIEN VELKOJEN MUUTOS KUNN	12.844,32	6.045,13
KOROTTOMIEN VELKOJEN MUUTOS MUIL	-162.926,49	182.983,75
MUUT MAKSUVALMIUDEN MUUTOKSET	1.163.157,61	1.082.776,72
RAHOITUKSEN RAHAVIRTA	1.163.157,61	1.082.776,72
RAHAVAROJEN MUUTOS	206.911,04	-531.681,73
RAHAVARAT 31.12.	559.307,47	352.396,43
RAHAVARAT 1.1.	352.396,43	884.078,16
RAHAVAROJEN MUUTOS	206.911,04	-531.681,73

## 10 TASE

Loimaan Vesi -liikelaitos

Sivu 1  
15.02.2023

T o t e u t u m a t

EUR

Ulkoinen 01.01.2022 - 31.12.2022

	Toteutuma 2022	Toteutuma 2021
TASE		
<b>VASTAAVAA</b>		
PYSYVÄT VASTAAVAT		
AINEELLISET HYÖDYKKEET		
MAA- JA VESIALUEET		
Maa- ja vesialueet	8.372,06	8.372,06
MAA- JA VESIALUEET	8.372,06	8.372,06
KIINTEÄT RAKENTEET JA LAITTEET		
Maa- ja vesirakenteet	3.166,54	3.725,38
Johtoverkostot ja laitteet	6.774.399,58	6.998.945,49
Muut kiinteät rakenteet ja lai	254.956,23	311.376,33
KIINTEÄT RAKENTEET JA LAITTEET	7.032.522,35	7.314.047,20
KONEET JA KALUSTO		
Kuljetusvälineet	74.250,05	101.601,65
KONEET JA KALUSTO	74.250,05	101.601,65
ENNAKKOMAKS. JA KESKENER.HANKIN		
Keskenräiset hankinnat		103.466,96
Keskener.hank.muiden rak.uusha	2.193.518,65	1.388.047,62
Keskener.han,. johtoverk. ja l	614.634,05	434.286,50
Keskener.hank. muut kiint.rake	236.205,88	
ENNAKKOMAKS. JA KESKENER.HANKIN	3.044.358,58	1.925.801,08
AINEELLISET HYÖDYKKEET	10.159.503,04	9.349.821,99
SIJOITUKSET		
MUUT SAAMISET		
Liittymismaksut (palautettavat	77.510,00	77.510,00
MUUT SAAMISET	77.510,00	77.510,00
SIJOITUKSET	77.510,00	77.510,00
PYSYVÄT VASTAAVAT	10.237.013,04	9.427.331,99
VAIHTUVAT VASTAAVAT		
SAAMISET		
LYHYTAIKAISET SAAMISET		
MYYNTISAAMISET		
Vesilaskutustili	278.657,81	150.962,70
MYYNTISAAMISET	278.657,81	150.962,70
SAAMISET KUNNALTA		
Lyhytaik.kassalainat kunnalta	2.500.000,00	3.925.000,00
SAAMISET KUNNALTA	2.500.000,00	3.925.000,00
MUUT SAAMISET		
Arvonlisäverosaamiset	17.530,42	33.002,26
MUUT SAAMISET	17.530,42	33.002,26
SIIRTOSAAMISET		
Muut siirtosaamiset muilta	721,32	1.184,37
SIIRTOSAAMISET	721,32	1.184,37
LYHYTAIKAISET SAAMISET	2.796.909,55	4.110.149,33
SAAMISET	2.796.909,55	4.110.149,33
RAHAT JA PANKKISAAMISET		
Nordea 109730-103750	559.307,47	352.396,43
RAHAT JA PANKKISAAMISET	559.307,47	352.396,43
VAIHTUVAT VASTAAVAT	3.356.217,02	4.462.545,76
VASTAAVAA	13.593.230,06	13.889.877,75

## T o t e u t u m a t

EUR

Ulkoinen

01.01.2022 - 31.12.2022

	Toteutuma 2022	Toteutuma 2021
<b>VASTATTAVAA</b>		
OMA PÄÄOMA		
JÄÄNNÖSPÄÄOMA/PERUSPÄÄOMA		
Peruspääoma	3.977.464,37	3.977.464,37
JÄÄNNÖSPÄÄOMA/PERUSPÄÄOMA	3.977.464,37	3.977.464,37
EDELLISTEN TILIK:N YLI-/ALIJÄÄMÄ		
Edellisen tilikauden yli-/alija	8.827.322,92	8.845.463,43
EDELLISTEN TILIK:N YLI-/ALIJÄÄMÄ	8.827.322,92	8.845.463,43
TILIKAUDEN YLI-/ALIJÄÄMÄ		
Tilikauden yli-/alijaama	-125.496,80	-18.140,51
TILIKAUDEN YLI-/ALIJÄÄMÄ	-125.496,80	-18.140,51
OMA PÄÄOMA	12.679.290,49	12.804.787,29
POISTOERO JA VAPAAEHT.VARAUKSET		
POISTOERO		
Poistoero	270.859,48	291.928,20
POISTOERO	270.859,48	291.928,20
POISTOERO JA VAPAAEHT.VARAUKSET	270.859,48	291.928,20
VIERAS PÄÄOMA		
PITKÄAIKAINEN		
MUUT VELAT		
Liittymismaksut ja muut velat	64.355,48	64.355,48
MUUT VELAT	64.355,48	64.355,48
PITKÄAIKAINEN	64.355,48	64.355,48
LYHYTAIKAINEN		
SAADUT ENNAKOT		
Saadut ennakot muilta (l.a)	1.243,77	499,82
SAADUT ENNAKOT	1.243,77	499,82
OSTOVELAT		
Ostovelat/kierrätys	194.671,81	363.348,38
OSTOVELAT	194.671,81	363.348,38
KOROTTOMAT VELAT KUNNALTA/KY:LT		
Korottomat velat kunnalta(l.a)	264.453,84	251.609,52
KOROTTOMAT VELAT KUNNALTA/KY:LT	264.453,84	251.609,52
MUUT VELAT		
Ay-jäsenmaksujentili	149,53	188,09
Tilitettävä arvonlisävero	6.849,65	
MUUT VELAT	6.999,18	188,09
SIIRTOVELAT		
Lomapalkkajaksotus	111.173,57	104.708,25
Muut siirtovelat muille	182,44	8.452,72
SIIRTOVELAT	111.356,01	113.160,97
LYHYTAIKAINEN	578.724,61	728.806,78
VIERAS PÄÄOMA	643.080,09	793.162,26
VASTATTAVAA	13.593.230,06	13.889.877,75

## 11 TILINPÄÄTÖKSEN LIITETIEDOT

Liitetiedoissa annetaan ne tiedot, joilla tilinpäätöstä on täydennettävä oikeiden ja riittävien tietojen antamiseksi toiminnan tuloksesta ja asemasta.

Tilinpäätökseen kuuluvat tase, tuloslaskelma, rahoituslaskelma ja niiden liitteenä olevat tiedot sekä talousarvion toteutumisvertailu ja toimintakertomus. Tilinpäätöksen tulee antaa oikeat ja riittävät tiedot liikelaitoksen toiminnan tuloksesta ja taloudellisesta asemasta. Tätä varten tarpeelliset tiedot on ilmoitettava liitetiedoissa.

Vesihuoltolaitoksen tilinpäätös on julkinen asiakirja. Julkistaminen koskee myös tuloslaskelman, rahoituslaskelman ja taseen liitetietoja.

### 11.1 Tuloslaskelman liitetiedot

#### Liite 6 Liikevaihto ja muut varsinaiset toimintatuotot

	2022	2021
Liikevaihto	2 954 340	2 996 893
Tuet ja avustukset		
Yhteensä	2 954 340	2 996 893

#### Liite 9 Palvelujen ostojen erittely

	2022	2021
Asiakaspalvelujen ostot		
Muiden palvelujen ostot	592 312,11	501 800,40
Palvelujen ostot yhteensä	592 312,11	501 800,40

#### Liite 11 Selvitys suunnitelman mukaisten poistojen perusteista

Käyttöomaisuuden poistojen määrittämisessä on käytetty kaupunginvaltuuston hyväksymää poistosuunnitelmaa. Suunnitelman mukaiset poistot on laskettu käyttöomaisuuden hankintamenoista arvioidun taloudellisen pitoajan mukaan. Arvioidut poistoajat ja niitä vastaavat vuotuiset poistoprosentit sekä poistomenet ovat:

Aineelliset hyödykkeet		
Vedenjakeluverkosto	7 %	menojäännöspoisto
Viemäriverkosto	7 %	menojäännöspoisto
Koneet ja kalusto	7 vuotta	tasapoisto
ATK- laitteet	3 vuotta	tasapoisto

#### Liite 16 Erittely poistoeron muutoksista

Investointivaraukseen liittyvä poistoeron muutos	2022	2021
Kotasuon vedenottamo	975,00	1 218,75
Viemäriverkko Alastaro	20 093,72	21 606,15
yhteensä	21 068,72	22 824,90

### 11.2. Taseen liitetiedot

Liite 19	Aineelliset hyödykkeet	liite	
Liite 23	Saamiset		
	Lyhytaikaiset saamiset peruskunnalta	2022	2021
		2 500 000,00	3 925 000,00

	<b>2022</b>	<b>2021</b>
<b>Liite 24 Lyhytaikaiset siirtosaamiset</b>		
Muut siirtosaamiset	721,32	1 184,37
<b>Liite 25 Oman pääoman erittely</b>		
	<b>2022</b>	<b>2021</b>
Peruspääoma	3 977 464,37	3 977 464,37
Ed.tilik.ylijäämä	8 827 322,92	8 845 463,43
Tilik.yli-/alijäämä	-125 496,80	-18 140,51
Oma pääoma yhteensä	12 679 290,49	12 804 787,29
<b>Liite 26 Erittely poistoerosta</b>		
	<b>2022</b>	<b>2021</b>
Investointivaraukseen liittyvä poistoero	270 859,48	291 928,20
Kotasuon vedenottamo	3 900,00	4 875,00
Viemäriverkko Alastaro	266 959,48	287 053,20
<b>Liite 30 Velat</b>	<b>2022</b>	<b>2021</b>
Lyhytaikaiset velat peruskunnalta	264 453,84	251 609,52
<b>Liite 33 Siirtovelat</b>		
	<b>2022</b>	<b>2021</b>
Lomapalkkajaksotus	111 173,57	104 708,25
Muut siirtovelat	182,44	8 452,72
	111 356,01	113 160,97
<b>Liite 38 Leasingvastuiden yhteismäärä</b>		
	<b>2022</b>	<b>2021</b>
Seuraavalla tilikaudella maksettavat	618 523,32	484 215,48
Myöhemmin maksettavat	10 184 115,34	8 450 591,27
Yhteensä	10 802 638,66	8 934 806,75
<b>Liite 42 Henkilöstön lukumäärä</b>	<b>2022</b>	<b>2021</b>
	13	14
<b>Liite 43 Henkilöstökulut</b>	<b>2022</b>	<b>2021</b>
Palkat ja palkkiot	554 524,10	558 529,49
Henkilösivukulut		
Eläkekulut	115 165,93	117 036,00
Muut henkilösivukulut	20 615,34	18 211,22
Henkilöstökorvaukset ja ja muut korjauserät	-809,31	-3 931,04
Yhteensä tuloslaskelman mukaan	689 496,06	689 845,67
Henkilöstökuluja aktivoitu aineellisiin hyödykkeisiin	18 962,79	19 150,90
Yhteensä henkilöstökulut	708 458,85	708 996,57
<b>Liite 44 Luottamushenkilön palkkioista perityt ja tilitetty luottamushenkilömaksut</b>	<b>2022</b>	<b>2021</b>
Vasemmistoliitto	193,75	287,50
Keskusta	70,00	60,00
Sosiaalidemokraatit	22,50	22,50
Perussuomalaiset	50,00	35,00
Kokoomus	25,00	32,50
Tilitetyt luottamushenkilömaksut yhteensä	361,25	437,50



## 12 LUETTELO KÄYTETYISTÄ KIRJANPITOKIRJOISTA

Virallinen päiväkirja Atk-tulosteena vuosittain

Virallinen pääkirja Atk-tulosteena vuosittain

Tositelajit: 10 Ostolaskut  
11 Myyntireskontrasuoritukset  
12 Ostoreskontrasuoritukset  
15 Tiliotekirjaukset  
19 Muistiot  
60 Käyttöomaisuus  
80 Ostolaskut/kierrätys  
90 Palkat  
91 Populus- matkalaskut  
200 Vesi- ja jätelaskutus

## 13 KIRJAUSMENETELMÄ

CGI Suomi Oy/PRO ECONOMICA

## 14 LOIMAAN VESI -LIIKELAITOKSEN VUODEN 2022 TILINPÄÄTÖKSEN ALLEKIRJOITUS

Loimaalla 01.03.2023

Mika Helin  
johtokunnan puheenjohtajaHenriikka Punkki  
johtokunnan varapuheenjohtajaTeemu Heilala  
jäsenMika Mutala  
varajäsenKatriina Kannisto  
jäsenKimmo Kannisto  
varajäsenTeijo Repo  
jäsenAnnareeta Vuorinen  
jäsenKimmo Virta  
johtaja



## VESILAITOSMAKSUT 2022

Vv-laitosmaksut sis. mahdollisen ALV 24 % 1.2.2022 Maksut sisältävät talousveden ja jäteveden maksut	Käyttö- mak- su €/m <sup>3</sup>	Liittymismaksu		Perusmaksu, mittarivuokra	
		OK- talo €	Kerros- talo €	OK- talo €/v	Kerros- talo €/v
Eurajoen vesihuoltolaitos	4,78	2 852	3 720	30	90
Forssan vesihuoltoliikelaitos	4,81	4 000	29 500	65	560
Hangon Vesi -liikelaitos	4,60	4 278	12 834	271	4 091
Huittisten kaupunki Vesihuoltolaitos	4,84	1 911	30 591	134	268
Hämeenlinnan Seudun Vesi Oy	3,96	3 906	29 295	188	1 089
Jokioisten kunnan vesihuoltolaitos	3,85	4 216	25 544	99	179
Laitilan kaupungin vesihuoltolaitos	4,88	5 900	49 000	53	373
<b>Loimaan Vesi</b>	<b>4,19</b>	<b>2 415</b>	<b>23 064</b>	<b>41</b>	<b>41</b>
Marttilan vesihuoltolaitos	4,39	7 222	57 250	138	935
Raaseporin Vesi	4,93	8 000	37 500	156	312
Rauman Vesi	5,26	4 900	13 430	69	111
Sastamalan Vesi liikelaitos	5,93	3 868	61 888	377	1 354
Someron Vesihuolto Oy	5,58	4 230	47 000	150	1 650
Turun Vesihuolto Oy	3,47	4 960	47 434	219	625
Uudenkaupungin Vesi	4,86	4 400	12 800	77	1 157
Vehmaan Vesi Oy	6,35	7 269	20 587	92	488
<b>Keskiarvo ylläolevista</b>	<b>4,79</b>	<b>4 645</b>	<b>31 340</b>	<b>135</b>	<b>833</b>
<b>Koko maa, keskiarvo</b>	<b>4,78</b>	<b>4 190</b>	<b>33 726</b>	<b>136</b>	<b>1 043</b>
<b>Koko maa, mediaani</b>	<b>4,72</b>	<b>3 906</b>	<b>31 575</b>	<b>129</b>	<b>488</b>
Koko maa, minimi	2,46	4	0	0	0
Koko maa, maksimi	7,00	16 500	100 161	435	8 357