

Palvelustrategian luonnoksen lausuntokierros kunnille

Utlåtanderunda till kommuner om utkastet till servicestrategi

Varsinais-Suomen hyvinvointialue järjestää palvelustrategian laadintaan liittyvän lausuntokierroksen. Pyydämme teitä kohteliaimmin ilmaisemaan näkemyksiänne palvelustrategian luonnoksesta. Kiitos!

Kyselyn rakenne:

1. Yleiset palvelulupaukset sivu 1
2. Palvelujen yhteensovittaminen ja palvelurakenteen periaatteet sivu 2
3. Palveluverkon periaatteet sivu 3
4. Palvelujen tuottajan valinnan periaatteet sivu 4
5. Sosiaali- ja terveystieteiden palvelut sivu 5
6. Lasten, nuorten ja perheiden palvelut sivu 6
7. Mielenterveys- ja päihdepalvelut (perustaso) sivu 7
8. Ikääntyneiden palvelut sivu 8
9. Perustason sairaalapalvelut sivu 9

Egentliga Finlands vålfärdsområde anordnar en utlåtanderunda i anknytning till utarbetandet av servicestrategin. Vi ber er vänligen att ge era åsikter om utkastet till servicestrategin. Tack!

Enkätens struktur:

1. Allmänna servicelöften sida 1
2. Samordningen av service och principer för servicestrukturen sida 2
3. Principer för servicenätet sida 3
4. Principer för val av serviceproducent sida 4
5. Social- och hälsocentraltjänster sida 5

6. Tjänster för barn, unga och familjer sida 6
7. Mentalvård och missbrukarvård (basnivå) sida 7
8. Tjänster för äldre sida 8
9. Sjukhustjänster på basnivå sida 9

1. Kunta / Kommun

- Aura
- Kaarina / S:t Karins
- Kemiönsaari / Kimitoön
- Koski TL / Koski
- Kustavi / Gustavs
- Laitila / Letala
- Lieto / Lundo
- Loimaa**
- Marttila / S:t Mårtens
- Masku / Masko
- Mynämäki / Virmo
- Naantali / Nådendal
- Nousiainen / Nousis
- Oripää
- Paimio / Pemar
- Parainen / Pargas
- Pyhäranta
- Pöytyä / Pöytis
- Raisio / Reso
- Rusko
- Salo
- Sauvo / Sagu
- Somero
- Taivassalo / Tövsala
- Turku / Åbo
- Uusikaupunki / Nystad
- Vehmaa / Vemo

2. Vastaja / Svarare

- Johtava viranhaltija / Ledande tjänsteinnehavare

Toimielin, mikä? / Organ, vilket?

- Kaupunginhallitus 25.9.2023 / Hyvinvointitoimikunta 19.9.2023**

Osa 1. Yleiset palvelulupaukset / Del 1. Våra gemensamma servicelöften till våra kunder

Yleiset palvelulupauksemme asiakkaillemme

- Tarjoamme laadukasta hoitoa, palvelua ja arjen turvallisuutta.
- Osaavat ammattilaisemme varmistavat hyvän palvelun. Yliopistollisuus on toimintamme vaikuttavuuden perusta.
- Kohtaamme sinut ystävällisesti ja mutkattomasti
- Hyvinvointisi on meille tärkeää. Tuemme sinua huolehtimaan omasta hyvinvoinnistasi.
- Saat meihin yhteyden sujuvasti, tarvittaessa ympäri vuorokauden
- Tarjoamme palveluja eri tavoin – myös digitaalisesti. Turvaamme palvelujen ja hoidon oikea-aikaisuuden ja jatkuvuuden.
- Voit vaikuttaa palvelujemme kehittämiseen.

Arvomme ovat:

- Arvostavan yhdenvertaisesti
- Vastuullisen vaikuttavasti
- Ystävällisesti ammattitaidolla

varha

Våra gemensamma servicelöften till våra kunder

- Vi erbjuder högklassig vård, service och trygghet i vardagen.
- Våra kunniga professionella säkerställer god service. Det akademiska utgör grunden för effektivitet i vår verksamhet.
- Vi bemöter dig vänligt och uppriktigt.
- Din välfärd är viktig för oss. Vi stöder dig att ta hand om din välfärd.
- Du får kontakt med oss smidigt, vid behov dygnet runt.
- Vi erbjuder tjänster på olika sätt – även digitalt. Vi säkerställer att man får tjänster och vård i rätt tid samt det finns kontinuitet i dem.
- Du kan påverka utveckling av våra tjänster.

Våra värderingar är:

- Uppskattande och jämlikt
- Ansvarsfullt och effektivt
- Vänligt med yrkeskunskap

varha

3. Esitetyt palvelulupaukset soveltuvat Varhan palvelustrategiaan / De föreslagna servicelöftena lämpar sig för Varhas servicestrategi

- Hyvin / Bra**
- Melko hyvin / Ganska bra
- Melko huonosti, miksi? / Ganska dåligt, varför?
- Huonosti, miksi? / Dåligt, varför?

4. Vapaat kommentit palvelulupauksista / Öppna kommentarer om servicelöftena

Osa 2. Palvelujen yhteensovittaminen ja palvelurakenne / Del 2. Servicestruktur och samordning av service

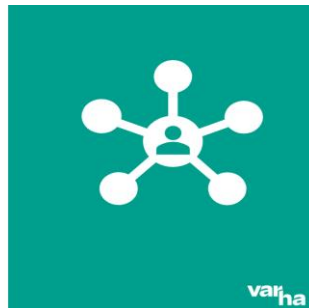
Palvelurakenne ja palvelujen yhteensovittaminen

- Kevennämme palvelurakennetta ja vahvistamme hoito- ja palveluketjuja.
- Varmistamme palvelujen oikea-aikaisuuden, turvallisuuden ja tarpeenmukaisuuden sekä palvelujen yhteensovittamisen asiakasohjauksella.
- Palvelumme ovat asiakaslähtöisiä, yhdenvertaisia, kaksikielisiä, vaikuttavia ja kustannustehokkaita
- Palvelujen yhteensovittamista vahvistetaan laajasti sosiaali- ja terveystaloudissa, erityisesti erikoistason palveluja tuodaan lähemmäs muita sosiaali- ja terveystaloudia



Servicestruktur och samordning av service

- Vi lättar på servicestruktur och vi förstärker vård- och servicekedjor.
- Vi säkerställer genom kundhandledning att man får tjänster i rätt tid, de är trygga och behövliga samt att de samordnas.
- Våra tjänster är kundorienterade, jämlika, tväspråkiga, effektiva och kostnadseffektiva.
- Samordning av tjänster förstärks i stor utsträckning inom social- och hälsojourer, tjänster på specialnivå och på den specialiserade nivån flyttas närmare andra social- och hälsojourer.



5. Esitetyt palvelujen yhteensovittamisen ja palvelurakenteen periaatteet soveltuvat Varhan palvelustrategiaan / De föreslagna principerna för samordning av service och principerna för servicestrukturen lämpar sig för Varhas servicestrategi

- Hyvin / Bra
- Melko hyvin / Ganska bra**
- Melko huonosti, miksi? / Ganska dåligt, varför?
- Huonosti, miksi? / Dåligt, varför?

6. Vapaat kommentit palvelujen yhteensovittamisesta ja palvelurakenteesta / Öppna kommentarer om samordningen av service och servicestrukturen

Palvelu- ja asiakasohjauksen toimivuus, sujuvuus ja tavoitavuus ovat ehdottoman tärkeitä palvelurakennetta ja palveluja yhteensovittaessa.

Osa 3. Palveluverkon periaatteet / Del 3. principer för servicenät

Palveluverkko

- Palveluverkko suunnitellaan vastaamaan väestön palvelutarpeita ja väestön kehitystä pitkäjänteisesti.
- Palveluverkko koostuu kiinteistä palvelupisteistä sekä digitaalisista ja liikkuvista palveluista.
- Fyysinen palveluverkko suunnitellaan saavutettavaksi huomioiden väestökeskittymät ja väestön luonnolliset asiointisuunnat.
- Palveluverkkosuunnittelu tähtää tehokkaaseen tilojen käyttöön ja ottaa huomioon talouden reunaehdot, kiinteistöjen kunnon, henkilöstön saatavuuden sekä muun käytettävissä olevan kapasiteetin.



Servicenät

- Servicenätet planeras att motsvara servicebehov hos befolkningen och befolkningsutveckling på lång sikt.
- Servicenätet består av fasta serviceställen samt av digitala och rörliga tjänster.
- Det fysiska servicenätet planeras så att det är tillgängligt med beaktande av befolkningskoncentrationer och befolkningens vanliga ruttor vid utträttandet av ärenden.
- Planering av servicenätet syftar till effektiv användning av lokaler och tar i beaktande ekonomiska ramar, fastigheternas skick, tillgång till personal samt annan kapacitet som står till förfogande.



7. Esitetyt palveluverkon periaatteet soveltuvat Varhan palvelustrategiaan / De föreslagna principerna för servicenätet lämpar sig för Varhas servicestrategi

- Hyvin / Bra
- Melko hyvin / Ganska bra**
- Melko huonosti, miksi? / Ganska dåligt, varför?
- Huonosti, miksi? / Dåligt, varför?

8. Vapaat kommentit palveluverkosta / Öppna kommentarer om servicenätet

Fyysistä palveluverkkoa maakunnallisesti sekä alueellisesti suunniteltaessa ja toteutettaessa on otettava huomioon olemassa olevien sosiaali- ja terveyspalvelukiinteistöjen ja toimitilojen asiamukainen ja kattava hyödyntäminen.

Tämä on perusteltua olemassa olevan yhdyskuntarakenteen kustannustehokkaan hyödyntämisen sekä myös varautumisen ja valmiussuunnittelun näkökulmasta.

Osa 4. Palvelujen tuottajan valinnan periaatteet / Del 4. Principer för val av serviceproducent

Palvelujen tuottajan valinta

- Hyvinvointialueen riittävä oma palvelutuotanto on järjestämislain mukainen lähtökohta.
- Palvelutuotannon ulkoistaminen muulle toimijalle on tarkoituksenmukaista erityisesti silloin, kun
 - saatavat lisäresurssit parantavat palvelujen saatavuutta
 - saadaan kustannussäästöjä
 - vahvistetaan valinnanvapautta, hoidon jatkuvuutta tai kielellisten oikeuksien toteutumista
 - saadaan uutta tai erityistä osaamista
 - synnytetään uusia toimintamalleja tai innovaatioita
 - turvataan markkinoiden toimivuutta tai kasvatetaan alueen elinvoimaa huomioiden myös pienten ja keskisuurten yritysten toimintamahdollisuudet



Val av serviceproducent

- Vårldens egen serviceproduktion som är tillräcklig är en utgångspunkt i enlighet med ordnandelagen.
- Externalisering av serviceproduktion till en annan aktör är ändamålsenligt i synnerhet då
 - de tillägsresurser som fås förbättrar tillgång till tjänster
 - det fås kostnadsbesparingar
 - det förstärks valfrihet, kontinuitet i vården eller tillgodoseende av språkliga rättigheter
 - det fås ny eller specialkompetens
 - det skapas nya verksamhetsmodeller eller innovationer
 - det säkerställs att marknaden fungerar eller områdets livskraft ökas så att även verksamhetsförutsättningar för små och medelstora företag beaktas



9. Esitetyt palvelujen tuottajan valinnan periaatteet soveltuvat Varhan palvelustrategiaan / De föreslagna principerna för val av serviceproducent lämpar sig för Varhas servicestrategi

- Hyvin / Bra
- Melko hyvin / Ganska bra**
- Melko huonosti, miksi? / Ganska dåligt, varför?
- Huonosti, miksi? / Dåligt, varför?

10. Vapaat kommentit palvelujen tuottajan valinnan periaatteista / Öppna kommentarer om principerna för val av serviceproducent

Palvelujen tuottajan valinnassa on hankinta- ja kilpailuttamisoaamista kehitettäessä huomioitava myös alueelliset ja paikalliset palvelutarjoajat/-markkinat.

Osa 5. Sosiaali- ja terveyskeskuspalvelut / Del 5. Social- och hälsocentraltjänster



11. Esitetyt sosiaali- ja terveyskeskuspalvelujen palveluverkon, palveluvalikoiman ja palvelurakenteen tavoitteet soveltuvat Varhan palvelustrategiaan / De föreslagna målsättningarna för social- och hälsocentraltjänsternas servicenät, urval av tjänster och servicestruktur lämpar sig för Varhas servicestrategi

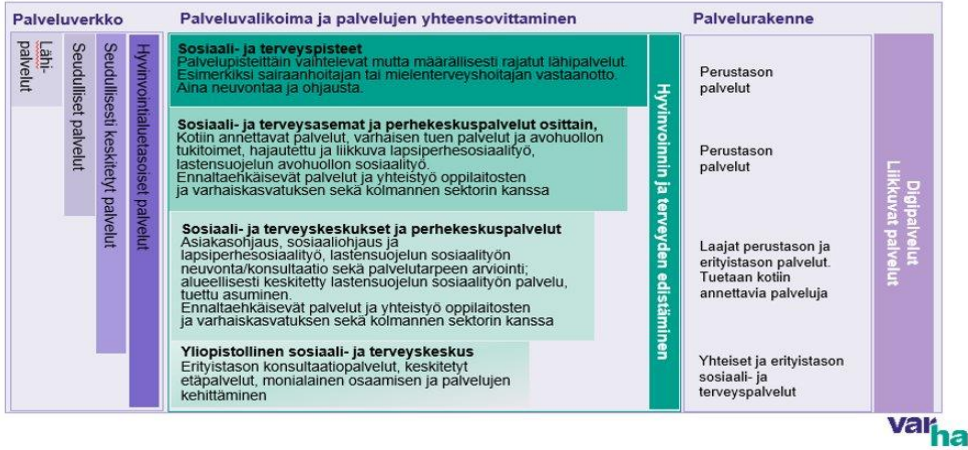
- Hyvin / Bra
- Melko hyvin / Ganska bra
- Melko huonosti, miksi? / Ganska dåligt, varför?
- Huonosti, miksi? / Dåligt, varför?

12. Vapaat kommentit sosiaali- ja terveyskeskuspalveluista / Öppna kommentarer om social- och hälsocentraltjänsterna

Palveluverkko ja palvelurakenne palveluvalikoimineen on lähtökohtaisesti asianmukainen. Fyysistä palveluverkkoa maakunnallisesti sekä alueellisesti suunniteltaessa ja toteutettaessa on otettava huomioon myös olemassa olevien sosiaali- ja terveyspalvelukiinteistöjen ja toimitilojen asianmukainen ja kattava hyödyntäminen.

Osa 6. Lasten, nuorten ja perheiden palvelut / Del 6. Tjänster för barn, unga och familjer

2. Lasten, nuorten ja perheiden palvelut



13. Esitetyt lasten, nuorten ja perheiden palvelujen palveluverkon, palveluvalikoiman ja palvelurakenteen tavoitteet soveltuvat Varhan palvelustrategiaan /

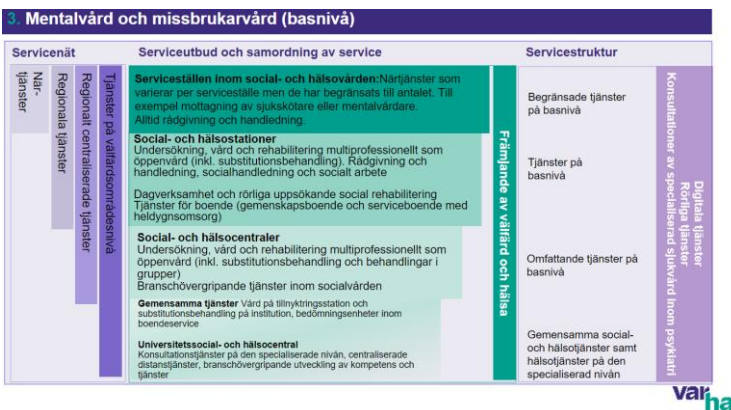
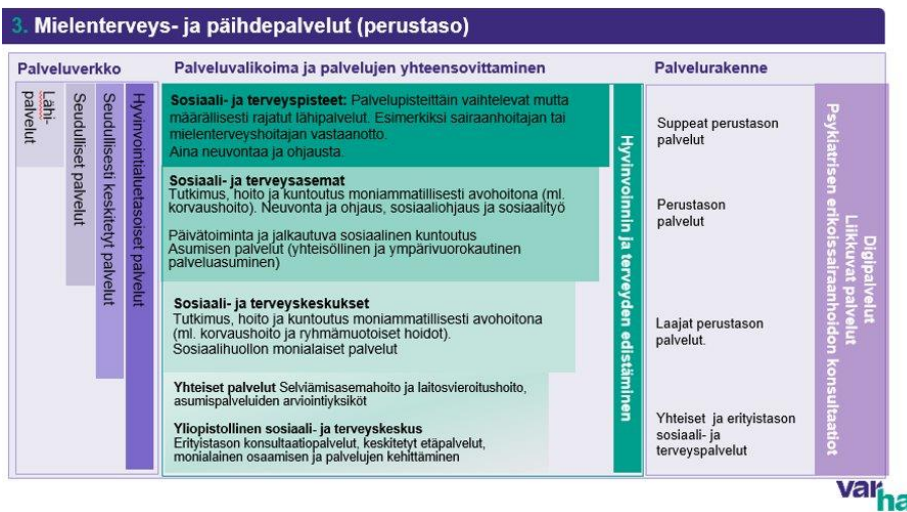
De föreslagna målsättningarna för servicenätet, urvalet av tjänster och servicestrukturen för tjänsterna för barn, unga och familjer lämpar sig för Varhas servicestrategi

- Hyvin / Bra
- Melko hyvin / Ganska bra
- Melko huonosti, miksi? / Ganska dåligt, varför?
- Huonosti, miksi? / Dåligt, varför?

14. Vapaat kommentit lasten, nuorten ja perheiden palveluista / Öppna kommentarer om tjänsterna för barn, unga och familjer

Yhteistyössä oppilaitosten, varhaiskasvatuksen ja kolmannen sektorin kanssa voidaan hyödyntää myös kuntien ja koulujen tiloja.

Osa 7. Mielenterveys- ja päihdepalvelut (perustaso) / Del 7. Mentalvård och missbrukarvård (basnivå)

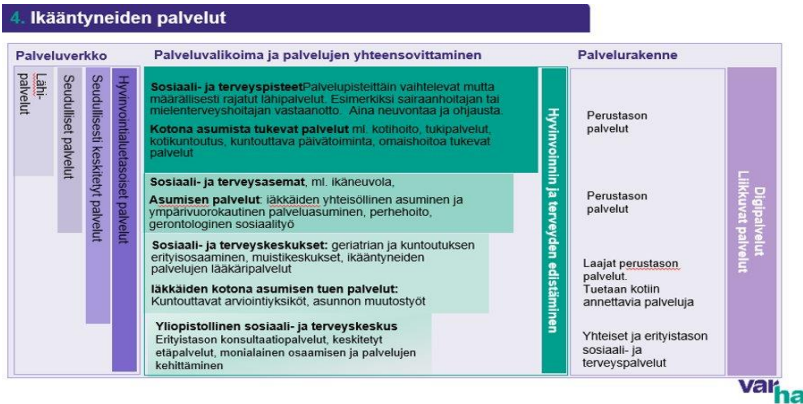


15. Esitetyt mielenterveys- ja päihdepalvelujen palveluverkon, palveluvalikoiman ja palvelurakenteen tavoitteet soveltuvat Varhan palvelustrategiaan / De föreslagna målsättningarna för mental- och missbrukarvårdens servicenät, urvalet av tjänster och servicestruktur lämpar sig för Varhas servicestrategi

- Hyvin / Bra
- Melko hyvin / Ganska bra
- Melko huonosti, miksi? / Ganska dåligt, varför?
- Huonosti, miksi? / Dåligt, varför?

16. Vapaat kommentit mielenterveys- ja päihdepalveluista / Öppna kommentarer om mentalvård och missbrukarvård

Osa 8. Ikääntyneiden palvelut / Del 8. Tjänster för äldre



17. Esitetyt ikääntyneiden palvelujen palveluverkon, palveluvalikoiman ja palvelurakenteen tavoitteet soveltuvat Varhan palvelustrategiaan / De föreslagna målsättningarna för servicenätverket, urvalet av tjänster och servicestrukturen för tjänsterna för äldre lämpar sig för Varhas servicestrategi

- Hyvin / Bra
- Melko hyvin / Ganska bra**
- Melko huonosti, miksi? / Ganska dåligt, varför?
- Huonosti, miksi? / Dåligt, varför?

18. Vapaat kommentit ikääntyneiden palveluista / Öppna kommentarer om tjänster för äldre **Palveluvalikoiman ja palvelujen yhteensovittamisessa on huomioitava ikäihmisten lisääntyvät alueelliset palveluasumisen tarpeet. Paikallistasolla toimivien yritysten ja yhdistysten tuottamat ja järjestämät asumispalvelut on syytä huomioida myös strategiassa.**

Osa 9. Perustason sairaalapalvelut / Del 9. Sjukhusjänster på basnivå

5. Perustason sairaalapalvelut

Palveluverkko	Palveluvalikoima ja palvelujen yhteensovittaminen	Palvelurakenne
<p>Lähi-palvelut</p> <p>Seudulliset palvelut</p> <p>Seudullisesti keskitetyt palvelut</p> <p>Hyvinvointialueasetasoiset palvelut</p>	<p>Liikkuvat palvelut Kotisairaala ja kotisaattohoito</p> <p>Perustason vuodeosastot Jokaisessa vuodeosastoyksikössä on joitakin seuraavista toiminnoista:</p> <ul style="list-style-type: none"> Akuuttihoitoon erikoistunut kuntouttava vuodeosasto Erityistä kuntoutusta tarjoava vuodeosasto Keskitetty saattohoitoyksikkö Geriatrinen tutkimusyksikkö Perustason kuntouttava vuodeosasto ja saattohoito <p>Vaativa palliatiivinen ja saattohoito Sairaalageriatria Konsultaatiot perustasolle</p>	<p>Perustason palvelut</p> <p>Perustason sairaalapalvelut, jotka tuotetaan sote-keskusten ja lähisairaaloiden yhteydessä. Tuetaan kotiin ja asumispalveluihin annettavia sairaalapalveluja.</p> <p>Erikoistason palvelut</p>

varha

5. Sjukhusjänster på basnivå

Service nät	Serviceutbud och samordning av service	Servicestruktur
<p>När-tjänster</p> <p>Regionala tjänster</p> <p>Regionalt centraliserade tjänster</p> <p>Tjänster på välfärdsområdesnivå</p>	<p>Rörliga tjänster Hemsjukhus och vård i livets slutskede hemma</p> <p>Vårdavdelningar på basnivå Vid varje vårdavdelningsenhet finns det några av följande funktioner:</p> <ul style="list-style-type: none"> Vårdavdelning i rehabiliteringssyfte som har specialiserat sig på akutvård Vårdavdelning som erbjuder särskild rehabilitering Centraliserad enhet för vård i livets slutskede Geriatrisk undersökningsenhet Vårdavdelning i rehabiliteringssyfte på basnivå och vård i livets slutskede <p>Krävande palliativ vård och vård i livets slutskede Sjukhusgeriatri Konsultationer för basnivå</p>	<p>Tjänster på basnivå</p> <p>Sjukhusjänster på basnivå som produceras i anslutning till social- och hälsocentraler och närsjukhus. Tjänster som ges hem till kunden eller till boendeservice stöds.</p> <p>Tjänster på den specialiserade nivån</p>

varha

19. Esitetyt perustason sairaalapalvelujen palveluverkon, palveluvalikoiman ja palvelurakenteen tavoitteet soveltuvat Varhan palvelustrategiaan / De föreslagna målsättningarna för servicenätet, urvalet av tjänster och servicestrukturen för sjukhustjänster på basnivå lämpar sig för Varhas servicestrategi

- Hyvin / Bra**
- Melko hyvin / Ganska bra
- Melko huonosti, miksi? / Ganska dåligt, varför?
- Huonosti, miksi? / Dåligt, varför?

20. Vapaat kommentit perustason sairaalapalveluista / Öppna kommentarer om sjukhustjänster på basnivå

21. Haluatteko antaa muuta palautetta Varhan palvelustrategiaan? / Vill Ni ge annan respons om Varhas servicestrategi?