



PÄÄTÖS LUONNONSUOJELUALUEEN PERUSTAMISESTA (LUONNONSUOJELULAKI 1096/1996, 24.1 §)

LUONNONSUOJELUALUEEN NIMI JA TUNNUS

Nimi: Kaukajoki II luonnonsuojelualue
Suojelualuetunnus: YSA263173

KOHDE

Kunta: Loimaa
Kiinteistöt: Ylijoki I 430-442-1-30 määräala
Ylijoki 430-442-1-36 määräala
Suojelualueen pinta-ala: noin 4,51 ha
Omistaja: Kaukajoki Kosti

Suojelukohde: METSO-ohjelma

Alue on merkitty päätöksen liitteenä olevalle kartalle.

KOHTEEN KUVAUS

Kohde sijaitsee Kojonjoen läheisyydessä ja rajautuu pohjoisessa ja etelässä peltoon. Alueen itäosan kulma rajautuu luonnonsuojelualueeseen Kaukajoki (YSA204795).

Kohde koostuu alueen eteläosassa sijaitsevasta rehevästä, vanhasta sekametsästä, joka on pääosin turvemaata. Pohjoisosa on varttunutta ja nuorta, kuusi- ja mäntyvaltaista tuoreen kankaan sekametsää. Erityisesti alueen eteläosassa on runsaasti lehtipuustoa ja joitain hyvin järeitä, vanhoja haapoja sekä kilpikaarnamäntyjä. Kohteella kasvaa myös raitaa ja harmaaleppää.

Metso-ohjelman elinympäristö:

- monimuotoisuudelle merkittävät kangasmetsät 2,71 ha luokka I
- monimuotoisuudelle merkittävät kangasmetsät 0,45 ha luokka II
- monimuotoisuudelle merkittävät kangasmetsät 0,82 ha luokka III

0,52 ha on muuta aluetta.

HAKEMUS

Maanomistaja on 17.09.2023 päivätyllä hakemuksella hakenut luonnonsuojelualueen perustamista edellä mainitulle kiinteistölle.

Maanomistaja ja Varsinais-Suomen elinkeino-, liikenne- ja ympäristökeskus ovat sopineet alueen rauhoitusmääräyksistä ja aluetta koskevista korvauksista.

VARSINAIS-SUOMEN ELINKEINO-, LIIKENNE- JA YMPÄRISTÖKESKUKSEN PÄÄTÖS

Varsinais-Suomen elinkeino-, liikenne- ja ympäristökeskus perustaa edellä mainitun ja liitekartalle merkityn luonnonsuojelualueen, jolla ovat voimassa seuraavat rauhoitusmääräykset:

Alueella on kielletty

- metsänhakkuu, tuulenkaatojen ja kuolleiden puiden poisto, kotitarvepuunotto ja metsittäminen;
- sienien, kääpien, pensaiden ja muiden kasvien sekä niiden osien ottaminen ja vahingoittaminen;
- maa- ja kallioperän vahingoittaminen, muuttaminen, peittäminen ja sen ainesten ottaminen;
- ojien kaivaminen, vesien perkaaminen ja patoaminen;
- luonnonvaraisten selkärankaisten eläinten tappaminen, pyydystäminen, hätyyttäminen ja pesien vahingoittaminen sekä selkärangattomien eläinten pyydystäminen ja kerääminen;
- rakennusten, rakennelmien, laitteiden, teiden ja polkujen rakentaminen;
- liikkuminen moottoriajoneuvolla;
- pyöräily maastossa;
- ratsastaminen maastossa;
- roskaaminen;
- tulenteko, telttailu ja muu leirielämä;
- suunnistus- ym. maastokilpailujen järjestäminen;
- kaikenlainen muu toiminta, joka heikentää maisemakuvaa tai niitä luonnonarvoja, joiden perusteella alue on suojeltu.

Edellä olevista määräyksistä huolimatta alueella on sallittu

- marjastus ja hyötysienien kerääminen;
- metsästys metsästyslain mukaisesti mukaan lukien vapaana olevien koirien käyttäminen;
- vierasperäisten eläin- ja kasvilajien poistaminen;
- moottoriajoneuvolla liikkuminen, kun liikkuminen liittyy alueen luonnonsuojelulliseen hoitoon tai metsästetyn sorkkaeläimen

poisnoutoon;

- tieoikeuden 000-2013-K31356 mukaisen tien rakentaminen, käyttö ja ylläpito;
- olemassa olevan pellonreunusojan ja läntisen rajaojan ylläpito siten, että suojelualueen ulkopuolisen alueen kuivatustilanne säilyy ennallaan, ojien kaivumassat tulee läjittää suojelualueen ulkopuolelle.

Poikkeaminen rauhoitusmääräyksistä

Edellä olevista määräyksistä voidaan elinkeino-, liikenne- ja ympäristökeskuksen luvalla poiketa, jos poikkeaminen ei vaaranna alueen perustamistarkoitusta ja on tarpeen alueen hoidon, käytön tai tutkimuksen kannalta.

Alueen käyttö ja hoito

Alueelle voidaan laatia suunnitelma, joka sisältää tarpeelliset toimet luonnonympäristön hoitamiseksi ja säilyttämiseksi. Maanomistaja valtuuttaa valtion viranomaisen tekemään työt, ellei hän halua niitä itse tehdä. Hoidon toteuttamisesta sovitaan erillisellä sopimuksella.

Korvausmenettely

Varsinais-Suomen elinkeino-, liikenne- ja ympäristökeskus maksaa kiinteistön omistajalle 54 400 euroa korvausta sovitun mukaisesti. Korvaus maksetaan korottomana yhdessä erässä sen jälkeen, kun päätös on saanut lainvoiman.

PÄÄTÖKSEN PERUSTELUT

Päätöksellä toteutetaan valtakunnallisen Etelä-Suomen metsien monimuotoisuuden toimintaohjelma METSON suojelutavoitteita. Alueen suojelu on tarpeen luonnon monimuotoisuuden ja kauneuden säilyttämiseksi. Päätöksellä turvataan alueella sijaitsevan monimuotoisuudelle merkittävän kangasmetsän suotuisan suojelutason säilyttäminen.

Alue täyttää luonnonsuojelulain 10.2 §:n mukaiset luonnonsuojelualueen perustamisedellytykset.

SOVELLETUT LAINKOHDAT

Luonnonsuojelulaki 10 §, 21 §, 24 §, 61 § ja 70 §.

RAUHOITUKSEN MERKITSEMINEN KIINTEISTÖREKISTERIIN JA MAASTOON

Päätöksestä tehdään merkintä kiinteistörekisteriin.

Luonnonsuojelualan merkityksestä maastoon säädetään luonnonsuojelulain 21 ja 24.5 §:issä sekä ympäristöministeriön asetuksessa 261/2016. Alueen merkityksestä vastaa ELY-keskus.

ELY-keskuksella ei ole luonnonsuojelulakiin perustuvaa velvoitetta merkitä päätöksen kohteena olevaa luonnonsuojelualuetta maastoon.

MUUTOKSENHAKU

Tähän päätökseen saa hakea muutosta valittamalla Turun hallinto-oikeuteen kirjallisella valituksella. **Valitusosoitus on liitteenä.**

Ylitarkastaja Teija Jokinen

Ylitarkastaja Heli Roström

LIITTEET

Kartta
Valitusosoitus

PÄÄTÖS (maksutta)

Maanomistaja
Yleistiedoksianto

TIEDOKSI

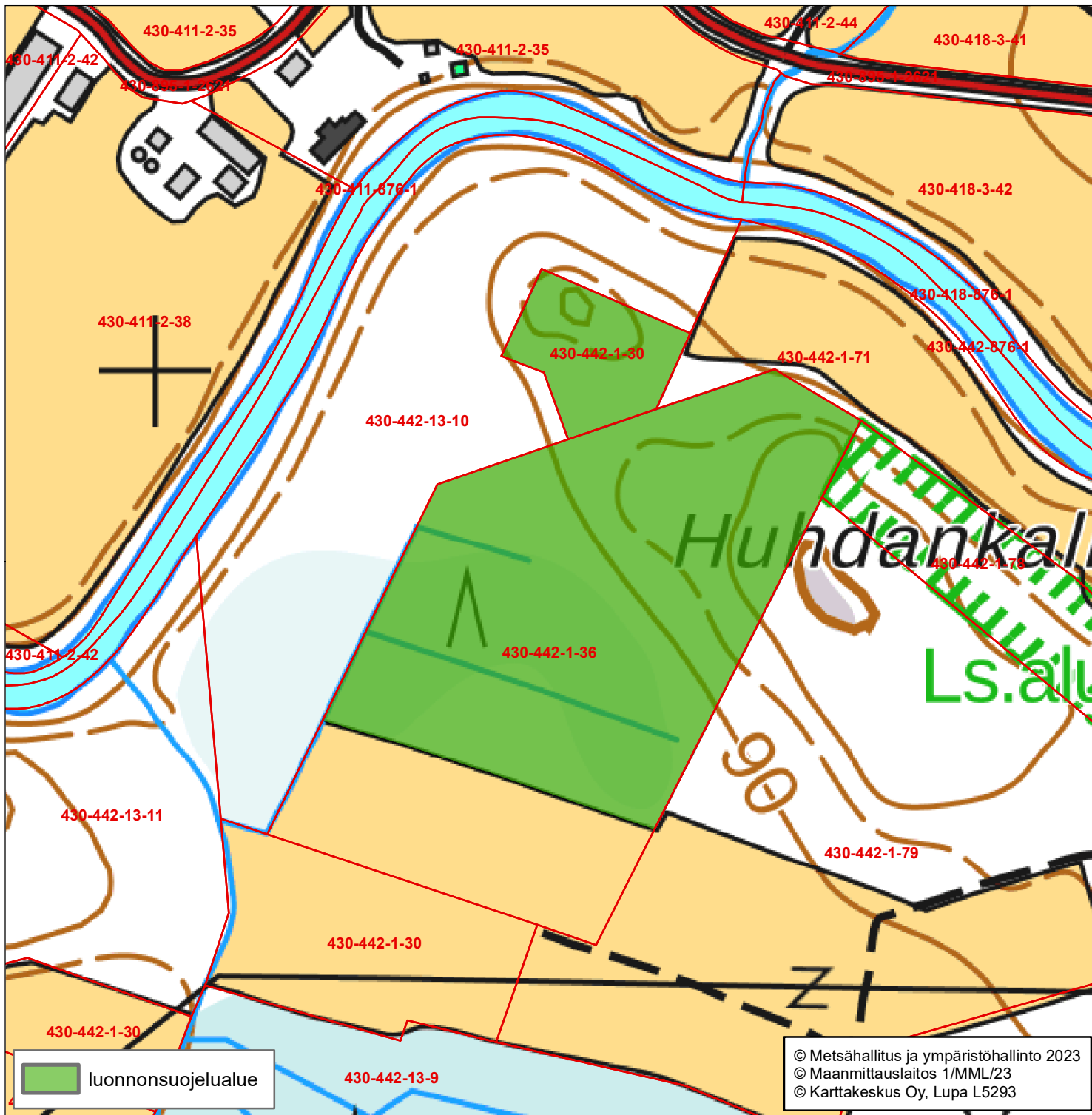
Loimaan kaupunki, kirjaamo@loimaa.fi
Lounais-Suomen poliisilaitos, kirjaamo.lounais-suomi@poliisi.fi
Lounais-Suomen verotoimisto, PL 921, 20101 Turku
Maanmittauslaitos, viranomaispaatokset@maanmittauslaitos.fi
Metsähallitus, kirjaamo@metsa.fi
Metsäkeskus, kirjaamo@metsakeskus.fi
Varsinais-Suomen luonnonsuojelupiiri, varsinais-suomi@sll.fi
Varsinais-Suomen liitto, kirjaamo@varsinais-suomi.fi
Ympäristöministeriö, kirjaamo.ym@gov.fi
Luonnonsuojeluyhdistys Tapiola Satakunta-Varsinais-Suomi ry,
info@tapiolary.com

Tämä asiakirja VARELY/307/2023 on hyväksytty sähköisesti / Detta dokument VARELY/307/2023 har godkänts elektroniskt

Esittelijä Roström Heli 22.09.2023 13:44

Ratkaisija Jokinen Teija 22.09.2023 14:07

Luonnonsuojelualue

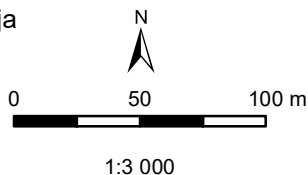


Tämä kartta liittyy Varsinais-Suomen elinkeino-, liikenne- ja ympäristökeskuksen 22.09.2023 antamaan päätökseen.

Diaarinumero VARELY/307/2023

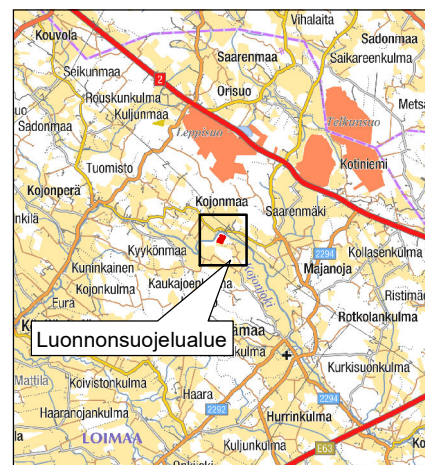
Ylitarkastaja Heli Roström

Karttaliite on hyväksytty sähköisesti ja merkintä hyväksynnästä on seuraavalla sivulla.



Koordinaatisto: ETRS TM35FIN
Varsinais-Suomen ELY-keskus

HUOM! Kartan tausta-aineistot ja kiinteistörajat ohjeellisia



Tämä asiakirja VARELY/307/2023 on hyväksytty sähköisesti / Detta dokument VARELY/307/2023 har godkänts elektroniskt

Esittelijä Roström Heli 22.09.2023 13:44

VALITUSOSOITUS

Valitusviranomainen

Tähän päätökseen saa hakea muutosta **Turun hallinto-oikeudelta** kirjallisella valituksella.

Valitusaika

Valitus on tehtävä 30 päivän kuluessa päätöksen tiedoksisaantipäivästä, sitä päivää lukuun ottamatta. Jos määräajan viimeinen päivä on pyhäpäivä, lauantai, itsenäisyyspäivä, vapunpäivä, jouluaatto tai juhannusaatto, valitusaika jatkuu vielä seuraavana arkipäivänä.

Yleistiedoksiannossa tiedoksisaannin katsotaan tapahtuneen seitsemäntenä päivänä ilmoituksen julkaisemisesta ELY-keskuksen verkkosivuilla. Jos ilmoitusta ei ole voitu julkaista ELY-keskuksen verkkosivuilla, tiedoksisaannin katsotaan tapahtuneen seitsemäntenä päivänä ilmoituksen julkaisemisesta Virallisessa lehdessä.

Valituskirjelmän sisältö ja allekirjoittaminen

Valituskirjelmässä on ilmoitettava:

- valittajan nimi ja kotikunta
- jos valittajan puhevaltaa käyttää hänen laillinen edustajansa tai asiamiehensä taikka jos valituksen laatijana on joku muu henkilö, on myös tämän nimi ja kotikunta ilmoitettava
- postiosoite, puhelinnumero ja mahdollinen sähköpostiosoite, joihin asian käsittelyä koskevat ilmoitukset valittajalle voidaan toimittaa
- päätös, johon haetaan muutosta
- miltä kohdin päätökseen haetaan muutosta ja mitä muutoksia päätökseen vaaditaan tehtäväksi
- perusteet, joilla muutosta vaaditaan

Valittajan, laillisen edustajan tai asiamiehen on allekirjoitettava muutoin kuin sähköisesti (telekopiona, sähköpostilla tai hallinto- ja erityistuomioistuinten asiointipalvelun kautta) toimitettava valituskirjelmä.

Valituskirjelmän liitteet

Valituskirjelmään on liitettävä:

- elinkeino-, liikenne- ja ympäristökeskuksen päätös alkuperäisenä tai jäljennöksenä
- selvitys valitusajan alkamisajankohdasta
- asiakirjat, joihin valittaja vetoaa vaatimuksensa tueksi, jollei niitä ole jo aikaisemmin toimitettu viranomaiselle
- asiamiehen valtakirja, asianajajan ja yleisen oikeusavustajan tulee esittää valtakirja ainoastaan, jos valitusviranomainen niin määrää
- toimitettaessa valituskirjelmä sähköisesti selvitys asiamiehen toimivallasta

Valituskirjelmän toimittaminen perille

Valituskirjelmä on toimitettava **Turun hallinto-oikeuden kirjaamoon**. Valituskirjelmän on oltava perillä määräajan viimeisenä päivänä ennen virka-ajan päättymistä. Valituskirjelmän voi toimittaa perille henkilökohtaisesti, lähetin välityksellä, postitse tai sähköisesti. Postiin valituskirjelmä on jätettävä niin ajoissa, että se ehtii perille valitusajan viimeisenä päivänä ennen viraston aukioloajan päättymistä. Sähköisesti (telekopiona, sähköpostilla tai hallinto- ja erityistuomioistuinten asiointipalvelun kautta) toimitetun valituskirjelmän on oltava käytettävissä hallinto-oikeuden vastaanottolaitteessa tai tietojärjestelmässä valitusajan viimeisenä päivänä ennen virka-ajan päättymistä.

Oikeudenkäyntimaksu

Valittajalta peritään asian käsittelystä hallinto-oikeudessa oikeudenkäyntimaksu 270 euroa. Tuomioistuinmaksulaissa (1455/2015) on erikseen säädetty eräistä tapauksista, joissa maksua ei peritä: [Tuomioistuinmaksulaki 1455/2015](#)

Turun hallinto-oikeuden yhteystiedot:

Postiosoite: PL 32, 20101 Turku

Käyntiosoite: Sairashuoneenkatu 2-4, 20100 Turku

Puhelin: 029 56 42400

Telefax: 029 56 42414

Sähköposti: turku.hao@oikeus.fi

Aukioloaika: 8.00-16.15

Hallinto- ja erityistuomioistuinten asiointipalvelu: <https://asiointi.oikeus.fi/hallintotuomioistuimet>

Elinkeino-, liikenne- ja ympäristökeskuksen päätöksestä perittyä suoritemaksua koskeva muutoksenhaku

Maksuvelvollinen, joka katsoo, että julkisoikeudellisesta suoritteesta määrätyn maksun määräämisessä on tapahtunut virhe, voi vaatia oikaisua Varsinais-Suomen elinkeino-, liikenne- ja ympäristökeskukselta kuuden kuukauden kuluessa maksun määräämisestä.