



**LOIMAAN VESI**

**TALOUSARVIO 2024**

**TALOUSSUUNNITELMA 2025–2026**

Loimaan Vesi -liikelaitoksen johtokunnan 20.09.2023 (33. §) hyväksymä



## LOIMAAN VESI -LIKELAITOKSEN TALOUSARVIO VUODELLE 2024 JA TALOUSSUUNNITELMA VUOSILLE 2025–2026

### Loimaan Vesi -liikelaitoksen missio

Missio eli toiminta-ajatus kertoo, miksi "yritys" on olemassa.

***Vesihuoltoliikelaitoksen tehtävänä on huolehtia toiminta-alueellaan vesihuollosta yhdyskuntakehityksen tarpeita vastaavasti.***

### Loimaan Vesi -liikelaitoksen visio

***Vesihuoltoliikelaitos on laadukkaiden ja ympäristöystävällisten vesihuoltopalvelujen tuottaja nyt ja tulevaisuudessa.***

### Toimintaympäristö

Loimaan Vesi -liikelaitos (jälj. liikelaitos) toimii kuntalain mukaisena kunnallisena liikelaitoksena kuntalaissa mainitun ja kaupunginvaltuuston tekemien päätösten mukaisesti.

Liikelaitoksella on johtokunta, joka ohjaa ja valvoo liikelaitoksen toimintaa. Johtokunta vastaa liikelaitoksen hallinnon ja toiminnan sekä sisäisen valvonnan asianmukaisesta järjestämisestä. Johtokunnan tehtävät on mainittu kuntalain 67 §:ssä. Johtokunnan muista tehtävistä määrätään kaupungin uudessa hallintosäännössä. Johtokunnan tehtävänä on muun muassa hyväksyä liikelaitoksen talousarvio ja -suunnitelma vuoden loppuun mennessä valtuuston asettamien sitovien tavoitteiden sekä meno- ja tuloerien mukaisesti. Johtokunta myös päättää liikelaitoksen investoinneista ja muista pitkävaikutteisista menoista.

Liikelaitoksen talousarvio ja -suunnitelma laaditaan kunnan talousarviosta ja –suunnitelmasta erillisenä osana. Liikelaitoksen talousarviossa ja –suunnitelmassa on tuloslaskelma-, investointi- ja rahoitusosa.

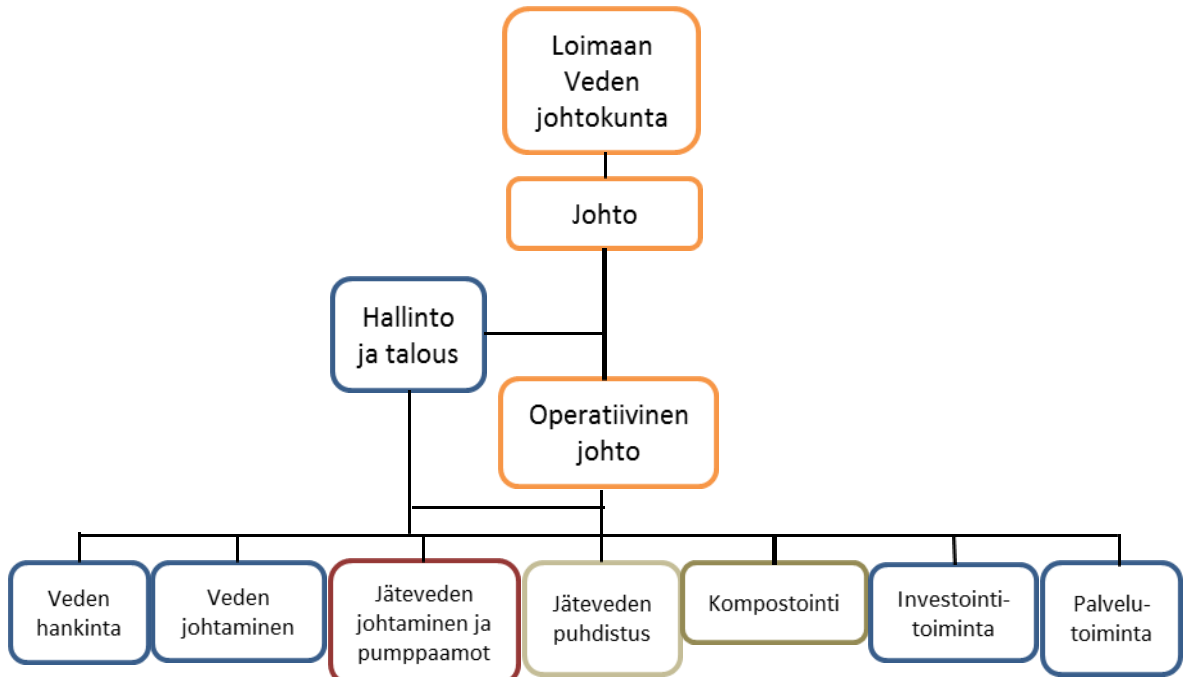
Sekä valtuusto että johtokunta asettavat liikelaitokselle sitovia tavoitteita, jotka liikelaitoksen talousarviossa tulee erottaa toisistaan selkein merkinnöin. Liikelaitos noudattaa vuonna 2022 valmistunutta Loimaan kaupungin strategiaa. Strategia ohjaa asetettavia tavoitteita.

Valtuusto päättää liikelaitokselle asetettavista toiminnan ja talouden tavoitteista. Liikelaitosta sitovia meno- ja tuloeriä kunnan talousarviossa ovat kunnan pääomasijoitus ja liikelaitoksen pääoman palautus kunnalle, korvaus kunnan sijoittamasta pääomasta, kunnan toiminta-avustus liikelaitokselle.

Liikelaitoksen tehtävänä on hallintosäännössä määrätyn mukaisesti hoitaa henkilökuntansa avulla vesihuoltoon liittyvät tehtävät Loimaan kaupungissa. Liikelaitoksen tehtävänä on hoitaa myös ne velvoitteet (muun muassa Mellilän ja Alastaron kuntien aikanaan sopimat vesihuoltoon liittyvät erityissopimukset), jotka sitovat Loimaan kaupunkia vesihuoltoon liittyvissä toiminnoissa.

Kunnallisessa liikelaitoksessa on johtaja, joka on virkasuhteessa kuntaan. Johtajan tehtävänä on kuntalain 68 §:n mukaan johtaa ja kehittää johtokunnan alaisena liikelaitoksen toimintaa.

Liikelaitoksen toiminnot jakaantuvat kuviossa esitetyn kaavion mukaisesti.



KUVIO 1 Loimaan Vesi -liikelaitoksen toimintakaavio

### Loimaan Veden ostamat palvelut

Liikelaitos ostaa, kuten tähänkin mennessä, Loimaan kaupungilta puhelinkeskus-, palkanlaskenta-, kirjanpito- ja atk -palveluita. Lisäksi liikelaitos ostaa tarpeen ja mahdollisuuksien mukaan suunnittelu-, mittaus-, kuljetus-, tilahallinto- ja varastopalveluita. Liikelaitos suorittaa näistä sisäisen laskennan tai hinnaston mukaisen korvauksen.

Muita vesihuoltoon liittyviä palveluita liikelaitos ostaa muun muassa urakoitsijoilta, kemikaalien toimittajilta, vesihuoltotarvikkeiden toimittajilta, suunnittelutoimistoilta, ohjelmistotoimittajilta, valvontaviranomaisilta sekä sähkö- ja puhelinlaitoksilta.

## **Liikelaitoksen henkilöstö**

Liikelaitos pyrkii sijoittamaan laitokselle vesihuoltoalan opiskelijan kesän ajaksi.

Vuonna 2024 liikelaitoksen työntekijöinä oletetaan toimivan seuraavat:

- liikelaitoksen johtaja
- työpäällikkö
- 2 palvelusihteeriä
- 0,5 palvelusihteeriä (pyrkimys palkata osaksi vuotta kiireapulaiseksi)
- keskusjätevedenpuhdistamon vastaava hoitaja
- 4 vesilaitoksen hoitajaa
- tiimivastaava
- 3 putkiasentajaa
- harjoittelija/opiskelija (pyrkimys palkata kesäajaksi)

Vuonna 2024 liikelaitoksen vakinaisen työntekijämäärän arvioidaan olevan 13 henkilöä.

Henkilökunnasta eläköitynee seuraavan noin 5 vuoden kuluessa 5 henkilöä, joka on noin 38 % henkilöstömäärästä.

## **Merkittävimmät muutokset toimintaympäristöön**

Kuntalain uudistamisen ja Vesihuoltolain tarkistamisen myötä aiheutuvat muutokset. Maailmantilanteiden muutosten aiheuttamat vaikutukset kustannuksiin.

### ***Jätevedenpuhdistus***

Jätevedenpuhdistuksessa ei ole näköpiirissä merkittäviä muutoksia. Puhdistamon huolto-  
tarve kuitenkin lisääntyy laitoksen vanhetessa.

### ***Veden hankinta***

Kiinnitetään edelleen erityistä huomiota veden laatuun ja teknologiaan sekä veden saannin varmistamiseen. Vedenottamoiden saneeraukset on aloitettu ja niitä jatketaan lähivuosina.

### ***Veden jakelu***

Johtokarttatietoa ja sen hallintamahdollisuuksia parannetaan jätevesiverkoston saneeraus suunnittelun tueksi.

Loimaan Veden on mahdollista hyödyntää Alastaron johtokarttatietojen sähköistä käsittelyä. Valitettavasti tämä on mahdollista ainoastaan vähäisen aineiston osalta, koska merkittävä osa sijaintitiedoista on aikanaan jäänyt kartoittamatta. Luotettavien johtokarttojen puuttuminen lähes koko Alastaron alueelta häiritsee huomattavasti liikelaitoksen tiettyjä toimintoja (verkostoon määritettävien liittymiskohtien osoittaminen, liittymissopimusten karttaliitteiden laatiminen, verkostojen korjaaminen, verkostosuunnittelu yms.). On oletettavaa, että tilanne edellä mainitun alueen osalta päivittyy entisten Loimaan kaupungin, Loimaan kunnan ja Mellilän tasolle vasta vuosien kuluttua.

Vesimittaroinnin (vanhojen mittarien poisto, koeajot ja uusien asentaminen) jatkaminen. Etäluettavilla vesimittareilla kiinteistöissä ja verkostossa pystytään verkostonhallintaa parantamaan huomattavasti, kun käytössä on reaaliaikaista kulutustietoa verkoston eri osissa. Etäluettavien vesimittareiden käyttöönotto tuo mukanaan myös kustannusvaikutuksia. Etäluentaa lisää tietoliikennekustannuksia sekä mittareiden uusiminen muuttuu

aiempaa säännöllisemmäksi. Käyttäjälle tämä näkyy tulevaisuudessa kasvavina perus- ja käyttömaksuina. Lisäksi käyttäjän tulee pitää mittarointipaikka sellaisessa kunnossa, että säännölliset mittarinvaihdot ovat mahdollisia toteuttaa. Etäluettavien mittareiden suurimittakaavaista vaihtoa kuitenkin hidastaa kokonaisvaltaisen tietojärjestelmän puuttuminen ts. yhtenäinen järjestelmä, jolla pystytään hallitsemaan toimenpiteet mittarin asennuksesta käytön laskuttamiseen.

Runko- ja tonttiventtiilien rakentaminen ja uusiminen. Tarvittavien runkoverkostokorjauksien tekeminen.

### ***Jäteveden johtaminen***

Viranomaisen on puuttunut tapahtuneisiin jätevesipumppaamoiden ja jätevesipuhdistamon ohijuoksutuksiin. Ohijuoksutuksia on tapahtunut kevätulannan aikana ja isojen rankkateiden yhteydessä, joten ne ovat varsin satunnaisia. Betonisten jätevesiputkistojen saneeraaminen pidetään säännöllisenä työohjelmassa. Saneeraukset keskitetään selkeästi rajattaville alueille.

### **Talousarvio 2024**

Liikelaitos on valmistellut talousarvionsa lähtien seuraavista hoidettavista toiminnoista sekä katsoo tavoitteikseen toimintojen toteutumisen talousarvioon vuodelle 2024 esitetyillä määrärahoilla.

### **Liikelaitoksen hoitamat toiminnot**

#### ***Hallinto***

Asiakaspalvelu, asiakastietorekisterin ylläpito (uudet liittyjät ja omistajanvaihdokset), liittymishakemusten ja liittymis- ja käyttösopimusten käsittely, ostolaskujen kirjaus, liittymis-, työ-, vesi- ja jätevesilaskutus, muut osto- ja myyntireskontran vaatimat tehtävät, maksuhäiriöisten vaatimat selvitykset ja toimenpiteet sekä kaikki muut liikelaitoksen toimintaan liittyvät toimistotehtävät, yleis- ja laitossuunnittelu, laitoksen toimintojen kehittäminen, lausuntojen antaminen muun muassa kaava-asioihin, rakentajien opastus kvv-asioissa, rakennushankkeiden liittymiskohtien ja padotuskorkeuksien määrittäminen, kvv-suunnitelmien käsittely, haja-asutusalueiden vesihuoltoasiat, johtokarttoihin ja yleissuunnitteluun liittyvät tehtävät, talouteen ja hallintoon liittyvät asiat, johtokunnan käsittelemien asioiden valmisteluun ja täytäntöönpanoon liittyvät tehtävät, tarjouspyynnöt ja tilaukset yms.

#### ***Veden hankinta***

Vedenottamoiden (8 kpl) ylläpito, käyttö ja käytön valvonta, kuukausittaiset pohjavesien korkeushavainnot ja hankittavan veden laatutiedot sekä näiden raportointi Varsinais-Suomen ELY-keskukselle, vesihuollon kaukovalvontajärjestelmän ylläpito ja seuranta, vesihuollon päivystykseen sisältyvät toimenpiteet, kemikaalihankinnat ja talousveden valvontatutkimusohjelman mukaiset tehtävät.

#### ***Veden jakelu***

Jakeluverkoston (749 km) kunnossapito, vesihuollon päivystykseen sisältyvät toimenpiteet, kiinteistöjen rakentamiseen ja saneeraukseen liittyvät kvv-asiat, materiaali- ja konekaluston tilaukset, vesimittarien ja venttiilien asentaminen, vesimittarien vaihdot ja mittarien koeajot sekä niihin liittyvän aineiston dokumentointi, talousveden valvontatutki-

musohjelman mukaiset tehtävät (muun muassa näytteenotto ja raportointi), ns. talvimittarit ja niiden dokumentointi, runkoventtiilien korjaukset ja lisäykset.

### ***Jäteveden johtaminen***

Verkostojen (295 km) kunnossapito, jätevesipumppaamoiden (59 kpl) ylläpito huoltotöineen sekä viemäripesujen ja -kuvausten valmistelu ja ohjaus.

### ***Jäteveden puhdistus***

Jätevedenpuhdistamon käyttöön ja kunnossapitoon sekä valvontaan ja raportointiin liittyvät tehtävät, vesihuollon päivystykseen sisältyvät toimenpiteet, kemikaalihankinnat, verkostoa myöten johdettavien jätevesien puhdistaminen, kuukausittaiset velvoitetarkkailut, Niinijoen ja Metsämaan pienpuhdistamojen ylläpito. Sako- ja umpikaivolietteiden käsittely.

### ***Puhdistamolietteen kompostointi ja markkinointi***

Puhdistamolietteen kompostointitoiminta, jota tulee toteuttaa Eviran myöntämän lannoittelain mukaiseksi toimijaksi hyväksytylle annetun päätöksen mukaisesti. Jätevedenpuhdistamon kuivatun lietteen kompostoinnin materiaalihankinnat, kompostituotteen valmistus, tuotteen laadun valvonta (lämpötilamittaukset ja näytteenotto vaadittavia laboratoriotutkimuksia varten) sekä kompostituotteen markkinointi. Kompostikentällä käsitellään keskusjätevedenpuhdistamolta vastaanotetut lietteet.

### ***Laskutustyöt ulkopuolisille***

Asiakkaiden tilaamat työt, mahdolliset ylikunnalliset palvelut sekä palvelut kaupungin muille sektoreille.

### ***Vesi- ja viemäriverkostojen rakentaminen***

Vesihuoltoverkostojen täydennysrakentamiseen liittyvät tehtävät, muun muassa materiaalien hankinta, koneiden ja laitteiden tilaus, yhteydet kuluttajiin, eri laitoksiin ja viranomaisiin sekä muihin yhteistyökumppaneihin. Toimiminen vahvana osapuolena ja edunvalvojana verkostojen rakennuttamisprojekteissa.

Edellä mainitut tehtävät hoidetaan niitä koskevien lakien, asetusten, määräysten ja päätösten mukaisesti.

### ***Liikelaitoksen perimät maksut***

Liikelaitoksen taksa sisältää käyttömaksun, perusmaksun ja liittymismaksun. Laitoksella on lisäksi erillinen palvelumaksuhinnasto.

Käyttömaksut, liittymismaksut, perusmaksut ja muut taksassa mainitut hinnat ovat yhte-neväiset koko Loimaan kaupungin alueella.

Vesihuoltolain mukaan vesihuollon maksujen tulee olla sellaiset, että pitkällä aikavälillä niillä voidaan kattaa vesihuoltolaitoksen investoinnit ja kustannukset. Maksuihin saa sisältyä enintään kohtuullinen tuotto pääomalle. Säännöksen tarkoituksena on osaltaan varmistaa, että maksut perustuvat vesihuollon todellisiin kustannuksiin. Se ehkäisee myös vesihuollosta perittävien maksujen käyttöä piiloverotukseen. Toisaalta säännök-

sellä varmistetaan vesihuoltolaitoksen taloudelliset toimintaedellytykset, muun muassa varautuminen uusinvestointeihin, laitteistojen ylläpitomenoihin ja perusparannusinvestointeihin.

### **Peruspääoman tuotto**

Yleisperusteluissa vesihuoltolainsäädännön uudistamiseksi mainitaan tuottovaatimuksen osalta seuraavaa: *Tuottovaatimuksen kohtuullisuutta arvioitaessa voidaan viitata esimerkiksi valtion talousarviosta annettuun asetukseen (1243/1992), jonka 56 §:n mukaan valtion investointilaskelmissa ja muussa pääomien käytön arvioinnissa käytetään, jollei käyttötarkoituksesta muuta johdu, tuottovaatimuksena Valtiokonttorin laskemaa arvioinnin suorittamista edeltäneen varainhoitovuoden euromääräisen pitkäaikaisen lainanoton efektiivistä korkokustannusta valtiolle.*

Valtiokonttorin 16.01.2023 ilmoittama pitkäaikaisen lainanoton efektiivinen korkokustannus vuoden 2022 tietojen pohjalta laskettuna ja vuoden 2023 laskelmissa käytettäväksi tarkoitettu (nimellinen) korkokustannus on 1,5 %.

Loimaan Veden peruspääoman korkona Loimaan kaupungille vuonna 2024 käytetään 1,5 % peruspääomasta, todeten sen sisältyvän kohtuullisen tuoton määritelmään.

### **Investoinnit**

Investointisuunnitelman edellyttämäksi pääoman tarpeeksi talousarviovuonna 2024 on varattu 1 915 000 euroa. Investoinnit käsittävät muun muassa kaupungin kehittymisen edellyttämän vesihuoltoverkosto-osan rakentamisen, laitosrakentamisen, vesihuoltoverkoston kartoitukset, suunnittelun sekä suunnitelmien vaatimat maaperä- ym. tutkimukset, vanhojen verkostojen saneeraukset, laitoksissa tehtävät pienehköt saneeraukset sekä uudet ja uudistettavat vesimittarit.

Suunnitelmakauden investoinnit toteutetaan vesihuollosta saatavilla tuloilla sekä edellisten tilikausien ylijäämää hyödyntäen.

Liikelaitos laatii investointien osalta erillisen investointiohjelman, jonka mukaan investointimääräraha kohdistetaan talousarviovuoden investointihankkeisiin.

**TALOUSARVIO VUODELLE 2024 SISÄLTÄÄ SEURAAVAT KUSTANNUSPAIKAT:****7000 HALLINTO**

Kustannuspaikka sisältää liikelaitoksen asiakkailtaan perimät liittymismaksutulot, vakinaisen henkilökunnan palkat (liikelaitoksen johtaja, työpäällikkö, 2 palvelusihteeriä, luottamushenkilöiden kokouspalkkiot, KVTEL- ja sosiaaliturvamaksut, Vesi- ja viemärlaitosyhdistyksen jäsenmaksun, kopiointi- ja toimistotarvikekustannukset, kotisivujen ylläpitomaksun, hallinto-, atk- ja palkanlaskentapalveluiden ostokustannukset, ilmoitus- ja painatuskustannukset, hallinnon posti- ja puhelinkulut, toimistokalusteiden ja -koneiden kunnossapitokustannukset, koulutus- ja virkamatkakustannukset, alan kirjallisuuden, julkaisujen ja lehtien hankintakustannukset, lääkkeet ja hoitotarvikkeet, toimistokalusteiden hankintamenot, henkilöstön ja luottamushenkilöiden merkkipäivälahjat, virkistystoiminnan yms.

**7010 VEDENOTTAMOT**

Kustannuspaikka sisältää vedenottamoiden ja näihin liittyvien syöttöjohtojen ja ylavesisäiliöiden ylläpidon sekä veden laadun ja pohjaveden pinnankorkeuden valvonnan. Hankittava vesimäärä on noin 1 343 000 m<sup>3</sup>/a.

Kustannuspaikka sisältää vakinaisen henkilökunnan palkat (50 % kahden ja 25 % kahden vesilaitoksenhoitajan palkasta), lisä-, ylityö- ja varallaolokorvaukset, KVTEL- ja sosiaaliturvamaksut, osan laitoksenhoitajien koulutus- ja työvaatekustannuksista, terveydenhoitoasetuksen perusteella raakavedestä tehtävät analyysit, osan kuorma-auton sekä kahden pakettiauton vakuutus-, katsastus-, vero-, huolto- ja polttoainekustannuksista, osan hallinto-, atk- ja palkanlaskentapalvelujen ostokustannuksista, painatus- ja ilmoituskulut, osan vesilaitoksenhoitajien matkapuhelinkuluista, Sulajoen, Lähteenkorvan, Saikun, Metsämaan, Hosinhaudan, Kotasuon, Penturan, Palon ja Uotilan vedenottamoiden sekä ylavesisäiliöiden rakennusten, alueiden, koneiden ja laitteiden kunnossapitokustannukset, sähkömaksut ja puhtaanapitokustannukset, osuuden vesilaitoksen omaisuusriskivakuutuksesta, vedenottamoilla ja keskusvalvomossa tarvittavan pienkaluston, työkalujen ja toimistotarvikkeiden hankintakustannukset, vedenhankinnassa käytettävät kemikaalit (natronlipeä Sulajoki noin 12 tn/a, Metsämaa 0,5 tn/a, Palo (Mellilä) 1,0 tn/a, ym. kunnossapidossa käytettävät tarveaineet, kuljetuskustannukset (muun muassa lipeän kuljetus) kaukovalvontalaitteiston ja hälytysjärjestelmän vuosimaksut, Sulajoen ja Hosinhaudan vedenottamoiden yksityistiemaksut sekä metsänhoitomaksun.

**7020 VESIJOHTOVERKOSTO**

Kustannuspaikka sisältää jakeluverkon ja vesimittarien ylläpidon sekä verkostoveden laadun valvonnan aiheuttamat kustannukset.

Kustannuspaikka sisältää romutettujen vesimittarien myyntitulon, vakinaisen työsuhteen henkilökunnan palkat (33 % työnjohtajan (tiimivastaavan) ja kolmen putkiasentajan sekä 25 % yhden vesilaitoksenhoitajan palkasta), lisä-, ylityö- ja varallaolokorvaukset, KVTEL- ja sosiaaliturvamaksut, osan edellä mainittujen työntekijöiden puhelin-, työvaate- ja koulutuskustannuksista, osan hallinto-, atk- ja palkanlaskentapalvelujen ostokustannuksista, verkostovedestä tehtävien vesianalyysien tutkimuskustannukset (Loimaalla 16 jatkuvan valvonnan ja 16 käyttötarkkailun määritystä, 4 raakaveden määritystä ja 2 lähtevän veden määritys sekä 4 jaksottaisen valvonnan määritystä kerran vuodessa; Alastarolla 8 jatkuvan valvonnan, 8 käyttötarkkailun ja 2 raakaveden määritystä ja 2 jaksottaisen valvonnan määritys kerran vuodessa; Mellilässä 8 jatkuvan valvonnan ja 2 raakaveden määritystä ja 2 jaksottaisen valvonnan määritys kerran vuodessa); Juvankallion vesitornista 1 näyte vuodessa sekä tarvittavat lisätutkimukset, osan kolmen pakettiauton vero-, katsastus-, vakuutus-, kunnossapito- ja polttoainekustannuksista, painatus- ja ilmoituskulut (muun muassa lehti-ilmoitukset työmaa-aikaisista vesikatkoksis-



ta), osan työmaaparakkien sähkö- ja puhtaanapitokustannuksista, vesijohtoverkoston ja ylävesisäiliöiden kunnossapitopalvelut ja koneiden vuokrat, materiaali- ja kuljetuskustannukset, pienkalusto- ja työkalukustannukset, osan työtarvikkeiden ja -koneiden tilavuokrasta.

## **7021 VEDEN MYYNTI**

Laskutettavan veden määrä noin 1 075 000 m<sup>3</sup>/a.

Kustannuspaikka sisältää liittyjiltä perittävät perusmaksutulot (noin 6 600 kulutuspistettä), vesimaksutulot 1 075 000 m<sup>3</sup> á 1,30 € (alv. 0 %), sisäiset vesimaksutulot (jätevedenpuhdistamon sekä toimisto- ja varastorakennuksen vesimaksut), 50 % vesi- ja jätevesilaskutusohjelman ja lomakepohjan ylläpitomaksuista, 50 % vesi- ja jätevesilaskutukseen kohdistuvista postituskuluista (mittarinlukukorttien lähettäminen, yhteensä noin 6 600 kpl ja vesi- ja jätevesilaskut yhteensä 3 x noin 6 600 kpl), 50 % vesi- ja jätevesilaskutukseen kohdistuvista toimistotarvikekuluista (muun muassa kopiopaperit ja kirjekuoret).

## **7030 VIEMÄRIVERKOSTO JA PUMPPAAMOT**

Kustannuspaikka sisältää viemäriverkoston ja pumppaamoiden ylläpidon. Liikelaituksen verkostossa johdettava jätevesimäärä on noin 1 470 000 m<sup>3</sup>/a.

Kustannuspaikka sisältää vakinaisen henkilökunnan palkat (33 % yhden, 30 % yhden, 28 % yhden ja 25 % yhden laitoksenhoitajan sekä 33 % työnjohtajan (tiimivastaavan) ja kolmen putkiasentajan palkoista), lisä-, ylityö- ja varallaolokorvaukset, KVTEL- ja sosiaaliturvamaksut, osan edellä mainittujen työntekijöiden työvaate- ja koulutuskustannuksista, osan hallinto-, atk- ja palkanlaskentapalvelujen ostokustannuksista, osan kuorma-auton sekä pakettiautojen vero-, vakuutus-, katsastus-, polttoaine- ja huoltokustannuksista, painatus-, ilmoitus- ja puhelinkulut, jätevesiviemärien ja -pumppaamoiden kuvauksista ja pesuista aiheutuvat kustannukset, viemäriverkoston ja jätevesipumppaamoiden kunnossapitopalvelut, koneiden ja laitteiden vuokrat sekä kunnossapidossa tarvittavat kuljetukset, jätevesiverkostojen tukkeumien aiheuttamat vahingot yms., kunnossapidossa tarvittavat työaineet, pienkalusto ja työkalut, osan työmaaparakkien sähkö- ja puhtaanapitokustannuksista, jätevesipumppaamoiden vakuutukset, hälytysjärjestelmän vuosimaksut sekä osan työtarvikkeiden ja -koneiden tilavuokrasta.

## **7031 JÄTEVEDEN LASKUTUS**

Laskutettavan jäteveden määrä noin 670 000 m<sup>3</sup>.

Kustannuspaikka sisältää liittyjiltä perittävät perusmaksutulot (noin 3 300 kulutuspistettä), jätevesimaksutulot noin 670 000 m<sup>3</sup> á 2,68 € (alv. 0 %), sisäiset jätevesimaksut (jätevedenpuhdistamo sekä toimisto- ja varastorakennus), 50 % vesi- ja jätevesilaskutusohjelman ja lomakepohjan ylläpitomaksuista, 50 % vesi- ja jätevesilaskutukseen kohdistuvista postituskuluista (mittarinlukukortit yhteensä noin 6 600 kpl ja vesi- ja jätevesilaskut yhteensä 3 x noin 6 600 kpl), 50 % vesi- ja jätevesilaskutukseen kohdistuvista toimistotarvikekuluista (muun muassa kopiopaperit ja kirjekuoret).

## **7033 YPÄJÄ-LOIMAA -SIIRTOVIEMÄRI**

Kustannuspaikka sisältää siirtoviemäriin ylläpidon Loimaan puolella.

Kustannuspaikka sisältää vakinaisen henkilökunnan palkat (5 % yhden vesilaitoksenhoitajan palkkakustannuksista), lisä-, ylityö- ja varallaolokorvaukset, KVTEL- ja sosiaaliturvamaksut, 5 % edellä mainitun työntekijän koulutus- ja työvaatekustannuksista, osan kuorma-

auton sekä kahden pakettiauton vero-, vakuutus-, katsastus-, polttoaine- ja huoltokustannuksista, painatus-, ilmoitus-, posti- ja puhelinkulut, jätevesiviemärien ja -pumppaamoiden kuvauksista ja pesuista aiheutuvat kustannukset, viemäriverkoston ja jätevesipumppaamoiden kunnossapitopalvelut, koneiden ja laitteiden vuokrat sekä kunnossapidossa tarvittavat kuljetukset, jätevesiverkoston tukkeumien aiheuttamat vahingot yms., kunnossapidossa tarvittavat työaineet, pienkalusto ja työkalut, osan sähkö- ja puhtaanapitokustannuksista, jätevesipumppaamoiden vakuutukset sekä hälytysjärjestelmän vuosimaksut.

#### **7041 NIINIJOEN PIENPUHDISTAMO**

Kustannuspaikka sisältää pienpuhdistamon ylläpidon.

Kustannuspaikka sisältää pienpuhdistamorakennuksen ja -alueen sekä koneiden ja laitteiden kunnossapitokustannukset, jätevedenpuhdistuksessa ja kunnossapidossa tarvittavat työaineet, sähkömaksut, puhtaanapitopalvelut ja osan laitoksenhoitajien puhelinkustannuksista.

#### **7042 KUIVATUN LIETTEEN KOMPOSTOINTI**

Kustannuspaikka sisältää puhdistamolietteen kompostointitoiminnan ylläpidon.

Kustannuspaikka sisältää vakinaisen henkilökunnan palkat (5 % yhden vesilaitoksenhoitajan palkkakustannuksista), lisä-, ylityö- ja varallaolokorvaukset, KVTEL- ja sosiaaliturvamaksut, 5 % edellä mainitun työntekijän puhelin-, koulutus- ja työvaatekustannuksista, kompostilietetutkimuskustannukset, kompostointikentän kunnossapitopalvelut ja koneiden vuokrat, tuhoeläintorjuntakustannukset, kompostoinnissa käytettävät työaineet sekä kompostointikentän vuokran.

#### **7045 KESKUSJÄTEVEDENPUHDISTAMO**

Kustannuspaikka sisältää jätevedenpuhdistamon (keskuspuhdistamo) ylläpidon. Puhdistettava jätevesimäärä on noin 1 560 000 m<sup>3</sup>/a ja käsiteltävä lietemäärä on noin 1 700 tn/a.

Kustannuspaikka sisältää saostuskaivo- ja umpisäiliölietteen käsittelymaksutulot, vakinaisen henkilökunnan palkat (100 % puhdistamon vastaava hoitajan sekä 40 % yhden, 25 % yhden ja 17 % kahden vesilaitoksenhoitajan palkasta), lisä-, ylityö- ja varallaolokorvaukset, KVTEL- ja sosiaaliturvamaksut, edellä mainittujen työntekijöiden koulutus- ja työvaatekustannukset, osan hallinto-, atk- ja palkanlaskentapalvelujen ostokustannuksista, jätevedenpuhdistamon valvontamaksut, Kokemäenjoen vesistön vesiensuojeluyhdistys ry:n laskutamat velvoitetarkkailukustannukset (jätevedenpuhdistamo, Loimijoen vesistön yhteistarkkailu, kalatalousmaksu, pohjaeläin- ja pohjasedimenttitarkkailu), laboratorionäytteiden tutkimuskustannukset, KVVSY ry:n jäsenmaksun, toimistotarvike-, painatus-, ilmoitus-, posti- ja puhelinkulut, osan kuorma-auton sekä kahden pakettiauton vero-, vakuutus-, katsastus-, polttoaine- ja huoltokustannuksista, leasing vuokrat, osan vesihuoltolaitoksen omaisuusrisivakuutuksesta, puhtaanapitokustannukset (muun muassa altaiden puhdistus / lietteenpoisto urakoitsijan toimesta), tilojen siivouskustannukset, sähkö- ja lämmityskustannukset, sisäiset vesi- ja jätevesimaksut, jätevedenpuhdistamorakennuksen ja -alueen sekä puhdistamon koneiden ja laitteiden kunnossapitokustannukset, lietteen, tarvikkeiden, kemikaalien ym. kuljetuskustannukset, pienkaluston ja -koneiden hankintakustannukset, jätevedenpuhdistuksessa tarvittavat työaineet (muun muassa ferrosulfaatti, polymeerit, bakteerit), kunnossapidossa tarvittavat työaineet ja tarvikkeet, alan julkaisut ja lehdet sekä hälytysjärjestelmän vuosimaksut.

**7046 METSÄMAAN PIENPUHDISTAMO**

Kustannuspaikka sisältää pienpuhdistamon ylläpidon.

Kustannuspaikka sisältää pienpuhdistamorakennuksen ja -alueen sekä koneiden ja laitteiden kunnossapitokustannukset, jätevedenpuhdistuksessa ja kunnossapidossa tarvittavat työaineet, sähkömaksut, puhtaanapitopalvelut ja osan laitoksenhoitajien puhelinkustannuksista.

**7050 LASKUTUSTYÖT**

Kustannuspaikka sisältää vakinaisen henkilökunnan palkat (33 % tiimivastaavan ja 33 % kolmen putkiasentajan palkoista), lisä- ja ylityökorvaukset, KVTEL- ja sosiaaliturvamaksut, vesihuoltolaitoksen toimesta yksityisille ja yrityksille tehdyt vesi- ja viemärijohtoliitos- ja korjaustyöt sekä Loimaan kaupungin eri vastuualueille tehdyt työt. Vesi- ja viemärijohtoliitoksiin liittyvistä sekä muista hinnoitelluista töistä liikelaitos perii kustannukset palvelumaksuhinnaston mukaisesti.

**7160 TOIMISTO- JA VARASTORAKENNUS**

Kustannuspaikka sisältää sisäiset vesi- ja jätevesimaksut.

**7210 MUUT RAHOITUSTULOT**

Kustannuspaikka sisältää asiakkaiden eräpäivän jälkeen maksamien laskujen viivästyskorot.

**7220 KORKOKULUT**

Kustannuspaikka sisältää maksuliikennetilien korot.

**7230 KORKO PERUSPÄÄOMALLE**

Kustannuspaikka sisältää peruspääomasta Loimaan kaupungille maksettavan korvauksen (1,5 %).

**7240 MUUT RAHOITUSKULUT**

Kustannuspaikka sisältää viivästyskorot, huomautuskulut ja ulosoton tilitysmaksut.

## VALTUUSTON PÄÄTTÄMÄT LIIKELAITOKSELLE ASETETUT TOIMINNAN JA TALOUDEN TAVOITTEET 2024

### TOIMINNAN TAVOITTEET 2024

Sosiaali- ja terveysministeriön päätöksen mukaisten talousveden laatuvaatimusten täyttäminen.

Länsi-Suomen ympäristölupaviraston 18.12.2009 myöntämän jäteveden johtamisluvan mukaisten ehtojen täyttäminen (keskuspuhdistamo).

Toiminnan tavoitteet noudattavat Loimaan kaupunkistrategian Houkuttelevat asuinympäristöt -kärkihanketta.

### TALOUDEN TAVOITTEET 2024

Loimaan Veden taloutta tulee hoitaa vuonna 2024 siten, että pitkällä aikavälillä on mahdollista kattaa vesihuoltolaitoksen investoinnit, operatiiviset kustannukset sekä toimitilojen leasing vuokratkustannukset.

Talouden tavoitteet noudattavat Loimaan kaupunkistrategian ”Suunnitteleminen ja johdamme taloutta ja investointeja ennakoivasti ja pitkäjänteisesti” -strategista tavoitetta.

### Peruspääoman tuotto

Yleisperusteluissa vesihuoltolainsäädännön uudistamiseksi mainitaan tuottovaatimuksen osalta seuraavaa: *Tuottovaatimuksen kohtuullisuutta arvioitaessa voidaan viitata esimerkiksi valtion talousarviosta annettuun asetukseen (1243/1992), jonka 56 §:n mukaan valtion investointilaskelmissa ja muussa pääomien käytön arvioinnissa käytetään, jollei käyttötarkoituksesta muuta johdu, tuottovaatimuksena Valtiokonttorin laskemaa arvioinnin suorittamista edeltäneen varainhoitovuoden euromääräisen pitkäaikaisen lainanoton efektiivistä korkokustannusta valtiolle.*

Valtiokonttorin 16.01.2023 ilmoittama pitkäaikaisen lainanoton efektiivinen korkokustannus vuoden 2022 tietojen pohjalta laskettuna ja vuoden 2023 laskelmissa käytettäväksi tarkoitettu (nimellinen) korkokustannus on 1,5 %.

Loimaan Veden peruspääoman korkona Loimaan kaupungille vuonna 2024 käytetään 1,5 % peruspääomasta, todeten sen sisältyvän kohtuullisen tuoton määritelmään.

Loimaan Veden taloudelliseksi tavoitteeksi asetetaan kaupungille maksettava 1,5 %:n suuruisen korvaus peruspääomasta 3 977 464,37 euroa, joka vuodelle 2024 tulee olemaan 59 661,97 euroa.

### Investoinnit

Vuotuiset investointimenot ovat enintään 1 915 000 euroa.

## **JOHTOKUNNAN PÄÄTTÄMÄT SITOVAT TOIMINNAN JA TALOUDEN TAVOITTEET 2024**

### **TOIMINNAN TAVOITTEET 2024**

Laskuttamattoman veden määrä on alle 20 %. (vuonna 2022 toteutunut 26 %)

Hule- ja suotovesien määrän vähentäminen. Vähintään yhdelle alueelle tehty selvitys tai alueellinen toimenpide viemäriverkostoon johtuvista sinne kuulumattomista vesistä.

Tavoitteet noudattavat Loimaan kaupunkistrategian Houkuttelevat asuinympäristöt - kärkihanketta.

Tyky-toiminnan ja sidosryhmätoiminnan ylläpitäminen mm. koulutuksin, messuvierailuin.

Tavoite noudattaa Loimaan kaupunkistrategian ”Olemme hyvä työnantaja” -strategista tavoitetta.

### **TALOUDEN TAVOITTEET 2024**

Tilikausi muodostuu hieman ylijäämäiseksi. Investointeja kohdennetaan vesi- ja viemäriverkoston rakentamiseen ja ylläpitoon.

Talouden tavoitteet noudattavat Loimaan kaupunkistrategian ”Suunnitella ja johtaa taloutta ja investointeja ennakoivasti ja pitkäjänteisesti” -strategista tavoitetta.

## LOIMAAN VESI -LIKELAITOKSEN TULOSLASKELMA

LOIMAAN VESI -LIKELAITOS	TP 2022	TA 2023	TA 2024	TS 2025	TS 2026
<b>Liikevaihto</b>	2 974 160	3 244 800	3 747 869	4 283 475	4 893 300
Valm. ja kesk.eräis.tuott. var. lisäys(+) tai vähennys(-)					
Valmistus omaan käyttöön					
Liiketoiminnan muut tuotot					
Tuet ja avustukset kunnalta					
Tuet ja avustukset muilta					
Materiaalit ja palvelut					
Aineet, tarvikkeet ja tavarat					
Ostot tilikauden aikana	-679 381	-735 300	-760 200	-772 100	-793 500
Varastojen lisäys (+) tai vähennys (-)					
Palvelujen ostot	-612 132	-558 800	-616 400	-626 500	-646 800
Materiaalit ja palvelut	-1 291 514	-1 294 100	-1 376 600	-1 398 600	-1 440 300
Henkilöstökulut					
Palkat ja palkkiot	-553 715	-632 700	-652 400	-675 700	-701 400
Henkilöstösivukulut					
Eläkekulut	-115 166	-135 700	-136 378	-140 400	-144 400
Muut henkilösivukulut	-20 615	-23 100	-21 470	-21 700	-22 600
Henkilöstösivukulut	-135 781	-158 800	-157 848	-162 100	-167 000
Henkilöstökulut	-689 496	-791 500	-810 248	-837 800	-868 400
Poistot ja arvonalentumiset					
Suunnitelman mukaiset poistot	-611 754	-669 600	-757 879	-873 000	-898 000
Kertaluonteiset poistot					
Poistot ja arvonalentumiset	-611 754	-669 600	-757 879	-873 000	-898 000
Liiketoiminnan muut kulut	-530 433	-496 900	-739 533	-739 633	-739 633
<b>Liikeylijäämä (-alijäämä)</b>	-149 037	-7 300	63 609	434 442	946 967
Rahoitustuotot ja -kulut					
Korkotuotot					
Rahoitusavustus kunnalta					
Muut rahoitustuotot	2 529	3 400	3 500	3 600	3 600
Kunnalle maksetut korkokulut					
Muille maksetut korkokulut					
Korvaus peruspääomasta			-59 662	-59 662	-59 662
Muut rahoituskulut	-58	-700	-200	-200	-200
Rahoitustuotot ja -kulut	2 471	2 700	-56 362	-56 262	-56 262
<b>Ylijäämä (alijäämä) ennen satunnaisia eriä</b>	-146 566	-4 600	7 247	378 180	890 705
Satunnaiset tuotot ja kulut:					
Satunnaiset tuotot					
Satunnaiset kulut					
<b>Ylijäämä (alijäämä) ennen varauksia</b>	-146 566	-4 600	7 247	378 180	890 705
Poistoeron lisäys (-) tai vähennys (+)	21 069	19 500	18 003	16 662	15 430
Vapaaehtoisten varausten lisäys (-) tai vähennys (+)					
<b>Tilikauden ylijäämä (alijäämä)</b>	-125 497	14 900	25 250	394 842	906 135

## LOIMAAN VESI -LIKELAITOKSEN RAHOITUSLASKELMA VUOSILLE 2024-2026

	TP 2022	TA 2023	TA 2024	TS 2025	TS 2026
<b>Liikelaitoksen varsinaisen toiminnan ja investointien rahavirta</b>					
Toiminnan rahavirta					
Liikelylijäämä (-alijäämä)	-149 037	-7 300	63 609	434 442	946 967
Poistot ja arvonalentumiset	611 754	669 600	757 879	873 000	898 000
Rahoitustuotot ja -kulut	2 471	2 700	-56 362	-56 262	-56 262
Investoinnit					
Käyttöomaisuusinvestoinnit	-1 421 435	-2 356 000	-1 915 000	-2 000 000	-2 620 000
Rahoitusosuudet investointimenoihin	0	0	0	0	0
Käyttöomaisuuden myyntitulot	0	0	0	0	0
Pysyvien vastaavien hyödykkeiden luovutustulot		0	0	0	0
Varsinaisen toiminnan ja investointien nettorahavirta	-956 247	-1 691 000	-1 149 874	-748 820	-831 295
<b>Rahoitustoiminnan rahavirta</b>					
Antolainasaamisten muutokset					
Antolainasaamisten lisäykset					
Lainakannan muutokset					
Pitkäaikaisten lainojen lisäykset muilta				235 000	863 000
Pitkäaikaisten lainojen vähennys					-32 900
Muut maksuvalmiuden muutokset					
Saamisten muutos kunnalta	1 425 000				
Saamisten muutos muilta	-111 760				
Korottomien velkojen muutos kunnalta	12 844				
Korottomien velkojen muutos muilta	-162 926				
Rahoituksen rahavirta	1 163 158				
<b>Käytettävissä olevien rahavarojen muutos</b>	206 911	-1 691 000	-1 149 874	-748 820	-831 295
<b>Lyhytaik. saamiset sekä rahat ja pankkisaam. vuoden lopussa</b>	3 356 217	1 665 217	515 343	1 523	328
	TP 2022	2023 (arvio)			
	3 356 217	1 665 217			
<b>LIIKELYLIJÄÄMÄN MÄÄRITTÄMINEN</b>					
	TP 2022	TA 2023	TA 2024	TS 2025	TS 2026
LIIKEVAIHTO (ilman arvonalisäveroa)	2 974 160	3 244 800	3 747 869	4 283 475	4 893 300
MENOT (ilman arvonalisäveroa, poistoja ja rah.kuluja)	2 511 443	2 582 500	2 926 381	2 976 033	3 048 333
POISTOT	611 754	669 600	757 879	873 000	898 000
LIIKELYLIJÄÄMÄ	-149 037	-7 300	63 609	434 442	946 967



TALOUSARVIO VUODELLE 2024 JA TALOUSSUUNNITELMA VUOSILLE 2025 - 2026

	TP 2022	TA 2023	TA 2024	TS 2025	TS 2026
Liikevaihto	2 974 160	3 244 800	3 747 869	4 283 475	4 893 300
Materiaalit ja palvelut	-1 291 514	-1 294 100	-1 376 600	-1 398 600	-1 440 300
Henkilöstökulut	-689 496	-791 500	-810 248	-837 800	-868 400
Poistot ja arvonalent.	-611 754	-669 600	-757 879	-873 000	-898 000
Liiketoiminnan muut kulut	-530 433	-496 900	-739 533	-739 633	-739 633
<b>Liikelylijäämä (-alijäämä)</b>	<b>-149 037</b>	<b>-7 300</b>	<b>63 609</b>	<b>434 442</b>	<b>946 967</b>
Rahoitustuotot ja kulut	2 471	2 700	-56 362	-56 262	-56 262
Ylijäämä (ennen varauksia)	-146 566	-4 600	7 247	378 180	890 705
Poistoeron lisäys tai vähennys	21 069	19 500	18 003	16 662	15 430
Vapaaeht. var. lisäys tai vähennys					
Tilikauden ylijäämä	-125 497	14 900	25 250	394 842	906 135

INVESTOINTIOHJELMA VUOSILLE 2024 - 2026

	TP 2022	TA 2023	TA 2024	TS 2025	TS 2026
Investoinnit					
menot	-1 421 435	-2 356 000	-1 915 000	-2 000 000	-2 620 000
tulot					
netto	-1 421 435	-2 356 000	-1 915 000	-2 000 000	-2 620 000